

MIASTO OSTROŁĘKA
Plac Gen. J. Bema 1
07-400 Ostrołęka

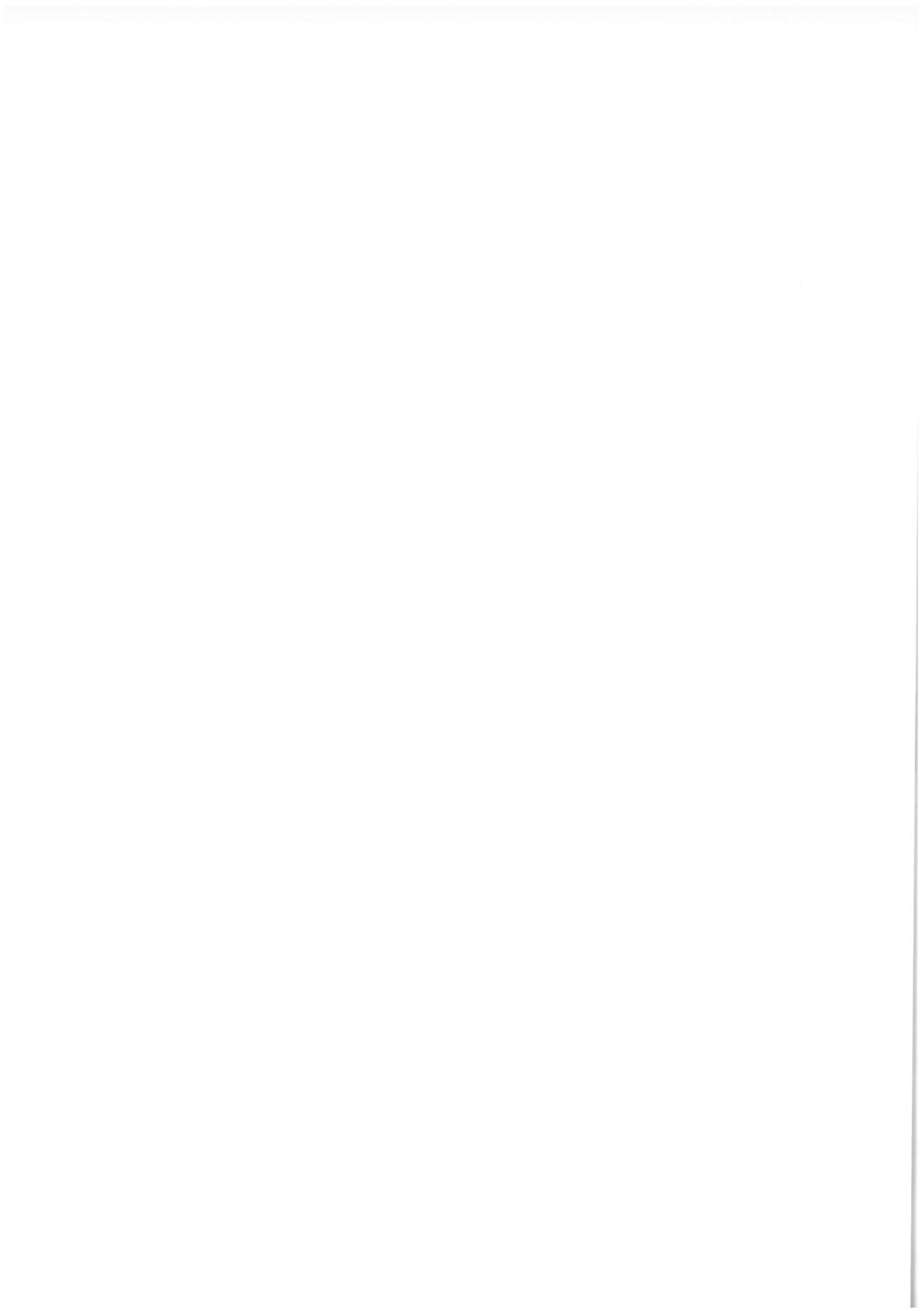
Ostrołęka, dnia 20 stycznia 2022 roku

ORK.1431.107.2021

W odpowiedzi na wniosek o udostępnienie informacji publicznej z dnia 25 listopada 2021 roku przesyłam w załączeniu raport pn. „Analiza organizacji i finansów oświaty miasta Ostrołęka na tle podobnych samorządów” przygotowany przez firmę VULCAN sp. z oo. ul. Wołowska 6, 51-116 Wrocław.

Z up. PREZYDENTA MIASTA


Aneta Gutowska-Grucelska
Sekretarz Miasta





Analiza organizacji i finansów
oświaty miasta Ostrołęka na tle
podobnych samorządów

Przygotowane na zlecenie Miasta Ostrołęka w październiku 2021 r.

Wykresy przedstawione w niniejszym raporcie są aktualizacją wykresów zamieszczonych w opracowaniu pt. „Analiza organizacji i finansów oświaty miasta Ostrołęka”, przygotowanym na początku roku 2020.

Autorzy:



VULCAN sp. z o. o.

ul. Wołowska 6

51-116 Wrocław

tel. 71 757 29 29

e-mail: vulcan@vulcan.edu.pl

www.vulcan.edu.pl

Spis treści

1. Finanse oświaty w Ostrołęce	4
1.1. Finanse oświaty a finanse miasta	4
1.2. Dochody a bieżące wydatki oświatowe	6
2. Uczniowie a etaty nauczycieli, czyli zmiany jednostkowych kosztów kształcenia	11
2.1. Wskaźniki zbiorcze	11
2.2. Wskaźniki szczegółowe	13
3. Organizacja przedszkoli prowadzonych przez samorząd	18
4. Organizacja szkół prowadzonych przez samorząd	22
4.1. Szkoły podstawowe	22
4.2. Licea ogólnokształcące	25
4.3. Technika	27
4.3.1. Zawody w technikach	30
4.4. Zasadnicze szkoły zawodowe i branżowe szkoły I stopnia	31
4.4.1. Zawody w szkołach branżowych I stopnia/zasadniczych szkołach zawodowych	34
4.5. Struktura szkół dla młodzieży szczebla powiatowego	35
4.6. Udział uczniów z oddziałów integracyjnych i sportowych w ogólnej liczbie uczniów	36
5. Poradnia psychologiczno-pedagogiczna	39
6. Uczniowie ze specjalnymi potrzebami edukacyjnymi	40
6.1. Uczniowie z niepełnosprawnościami w szkołach ogólnodostępnych	40
6.2. Liczba uczniów na etat nauczycielski w szkołach specjalnych	44
7. Nauczyciele	46
7.1. Struktura zatrudnienia nauczycieli	46
8. Objaśnienia metodologiczne	50
8.1. Finanse	50
8.1.1. Wydatki budżetowe	50
8.1.2. Dochody budżetu związane z oświatą	50
8.1.3. Luka między bieżącymi wydatkami a bieżącymi dochodami oświaty	51
8.2. Organizacja szkół i przedszkoli	52

1. Finanse oświaty w Ostrołęce

W niniejszym raporcie przedstawiamy podstawowe wskaźniki charakteryzujące finanse i organizację oświaty w Ostrołęce na tle podobnych samorządów, czyli innych miast na prawach powiatu z liczbą mieszkańców nieprzekraczającą 150 tysięcy.

Wykresy zawierające porównania wartości analizowanego wskaźnika odnoszącego się do miasta Ostrołęki na tle grupy porównawczej zbudowane są wg jednolitego wzorca:

- Na osi poziomej zaznaczone są kolejne lata, a na osi pionowej wartości liczbowe badanego wskaźnika.
- Zielona linia ciągła łączy wartości wskaźnika wyliczonego dla Ostrołęki w kolejnych latach.
- Środkowa, szara linia przerywana pokazuje medianę, czyli wartość przeciętną, która dzieli grupę badanych samorządów na dwie połowy – w jednej połowie badanych samorządów wartość badanego wskaźnika jest mniejsza, a w drugiej większa od mediany.
- Kropkowane pomarańczowe linie dzielą obszary wartości wskaźników na ćwiartki, tzn. w 75% samorządów wartości wskaźnika są większe niż to wskazuje dolna pomarańczowa linia, a w 25% samorządów wartości tego wskaźnika są mniejsze. Analogicznie w 75% samorządów wartości wskaźnika są mniejsze niż to wskazuje górna pomarańczowa linia, a w 25% samorządów wartości tego wskaźnika są większe.
- Skrajne niebieskie, kropkowane linie pokazują wartości wskaźników, powyżej (w wypadku górnej linii) i poniżej (w wypadku dolnej linii) których mieszczą się wartości wskaźnika 10% samorządów.

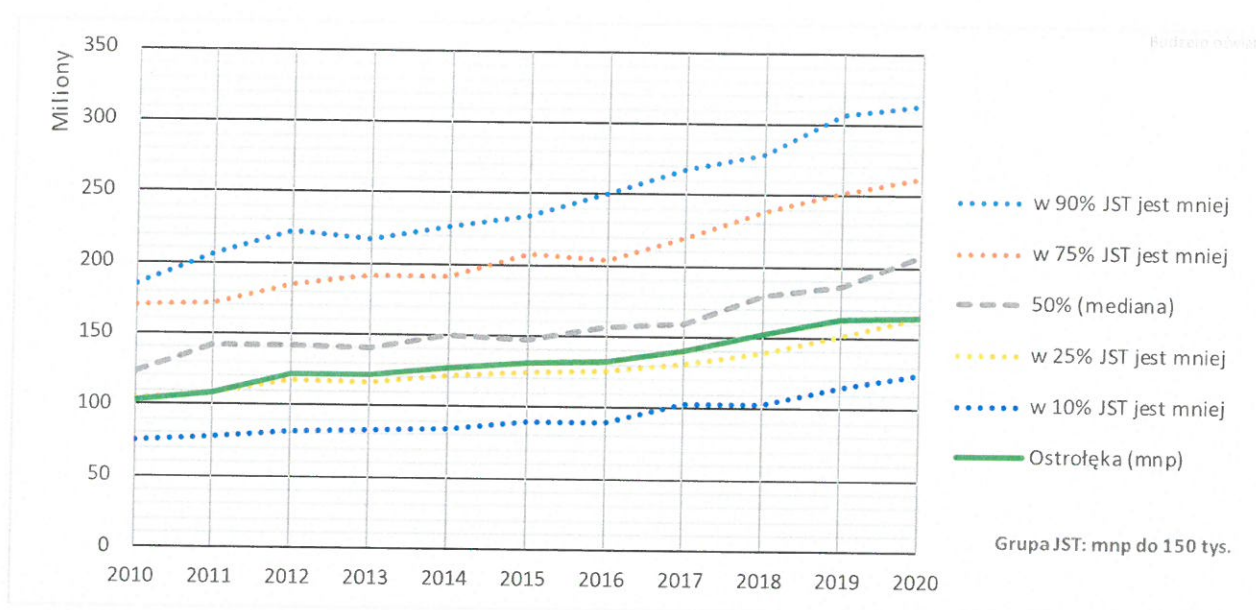
Przebieg zielonej ciągłej linii odzwierciedla wieloletnie trendy zmian wskaźnika w Ostrołęce, a jej obserwacja na tle pozostałych linii, ukazujących sytuację podobnych samorządów, pozwala łatwo zauważyć kiedy te trendy są typowe, a kiedy odbiegają od tego, co działo się w innych samorządach. Jednocześnie możliwe jest zorientowanie się, czy wartości badanego wskaźnika są wysokie, czy niskie na tle grupy porównawczej.

1.1. Finanse oświaty a finanse miasta

Wykres 1 pokazuje zmiany wielkości budżetu Ostrołęki na przestrzeni ostatnich jedenastu lat na tle innych miast na prawach powiatu liczących do 150 tys. mieszkańców.

Budżet Ostrołęki należy do niskich w grupie porównawczej. Oczywiście porównywanie bezwzględnych kwot wydatków dla samorządów o różnej wielkości nie mówi tak wiele, jak porównywanie wskaźników procentowych lub odniesionych do liczby mieszkańców, które przedstawiamy na kolejnych wykresach. Warto jednak zwrócić uwagę, że w roku 2020 wydatki oświatowe pozostały na poziomie roku 2019, podczas gdy wartość mediany wzrosła z ok. 185 mln zł do ok. 205 mln zł.

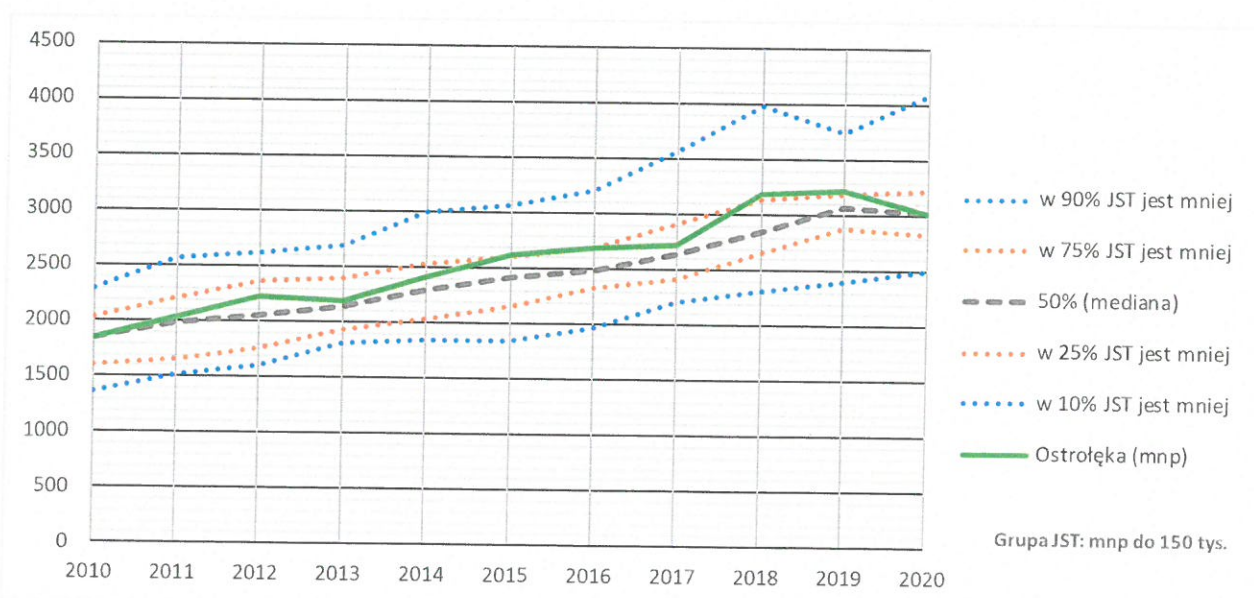
Wykres 1. Łączne wydatki budżetu oświaty – Ostrołęka na tle podobnych JST



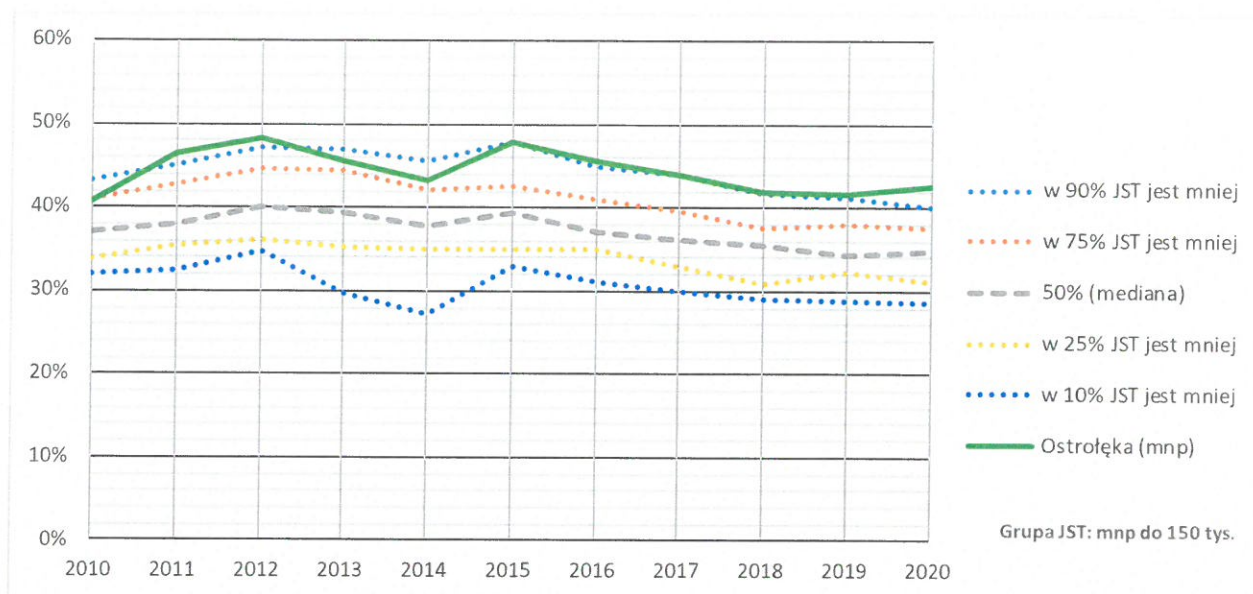
Wykres 2 zawiera informacje o dochodach własnych budżetu miasta w przeliczeniu na jednego mieszkańca (liczba mieszkańców z 2018 r.). Dochody własne to przede wszystkim dochody z podatków i opłat oraz ze sprzedaży majątku komunalnego.

Wskaźnik ten charakteryzuje do pewnego stopnia możliwości finansowe samorządu. W wypadku Ostrołęki wartość tego wskaźnika w ostatnim roku zbliżyła się do mediany grupy porównawczej, w latach poprzednich była od niej wyższa.

Wykres 2. Dochody własne na jednego mieszkańca – Ostrołęka na tle podobnych JST (liczba mieszkańców z 2018 r.)



Wykres 3. Wydatki oświatowe w budżecie JST – Ostrołęka na tle podobnych JST



Wykres 3 prezentuje zmiany udziału wydatków oświatowych¹ w łącznych wydatkach budżetu samorządu. W budżecie oświaty uwzględniane są wszystkie wydatki z działów 801 i 854 oraz wydatki wynikające z realizacji innych zadań oświatowych w tym dotowania szkół prowadzonych przez inne podmioty.

W Ostrołęce udział ten od 2015 r. jest znacznie wyższy niż w 90% podobnych samorządów. Należy podkreślić, że wyraźny spadek udziału kosztów oświaty w wydatkach miast, który nastąpił po 2015 r. jest w znacznej mierze efektem zwiększenia się budżetów samorządów w związku z programem 500+.

1.2. Dochody a bieżące wydatki oświatowe

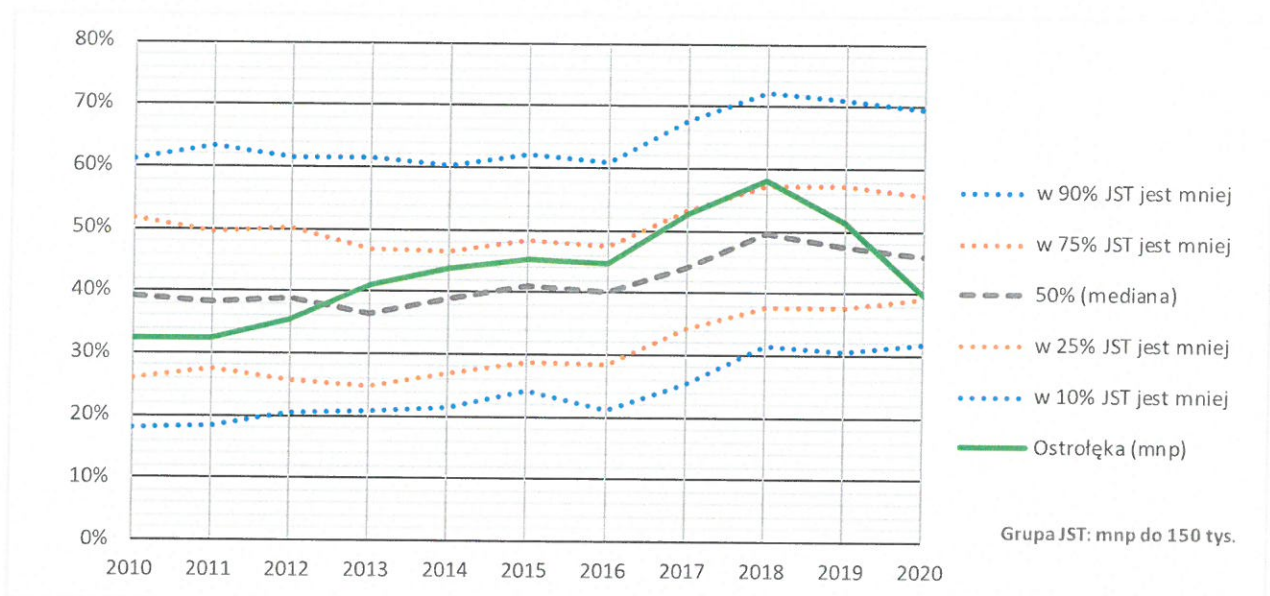
Głównym źródłem finansowania oświaty samorządowej jest część oświatowa subwencji ogólnej dla jednostek samorządu terytorialnego, czyli tzw. subwencja oświatowa. Ponadto na realizację niektórych zadań oświatowych samorzady otrzymują dotacje z budżetu państwa, w pewnych wypadkach opłaty wnoszą rodzice uczniów, a niekiedy samorząd ma dochody z wynajmu pomieszczeń w jednostkach oświatowych lub sprzedaży ich usług lub wytworów. Jednak prawie zawsze wpływy z wymienionych wcześniej źródeł nie pokrywają wszystkich wydatków, dlatego samorzady współfinansują oświatę z własnych środków.

¹ Sposób wyliczania wydatków oświatowych oraz innych wielkości, które mogą być różnie rozumiane i wyliczane na różne sposoby, wyjaśniony jest w rozdziale *Objaśnienia metodologiczne*.

Do oceny stopnia owego współfinansowania używamy procentowego wskaźnika luki między bieżącymi wydatkami² a dochodami oświaty³. Interpretacja tego wskaźnika jest następująca:

- Jeśli wskaźnik luki między wydatkami a dochodami wynosi 0, to wydatki bieżące na zadania oświatowe są równe sumie subwencji i pozostałych dochodów oświaty.
- Jeśli wskaźnik wynosi np. 15%, to wydatki są o 15% wyższe od dochodów.
- Jeśli zaś wskaźnik jest ujemny, to bieżące wydatki oświaty są niższe od dochodów.

Wykres 4. Luka między bieżącymi wydatkami a dochodami oświaty w ujęciu procentowym – Ostrołęka na tle podobnych JST



Wykres 4 przedstawia zmiany procentowego wskaźnika luki między wydatkami a dochodami oświaty, a wykres 5. ilustruje, jak zmieniała się kwota tej luki, tzn. ile pieniędzy pozyskanych z dochodów pozaoświatowych miasto musiało przeznaczyć na sfinansowanie bieżącej działalności szkół i placówek oświatowych.

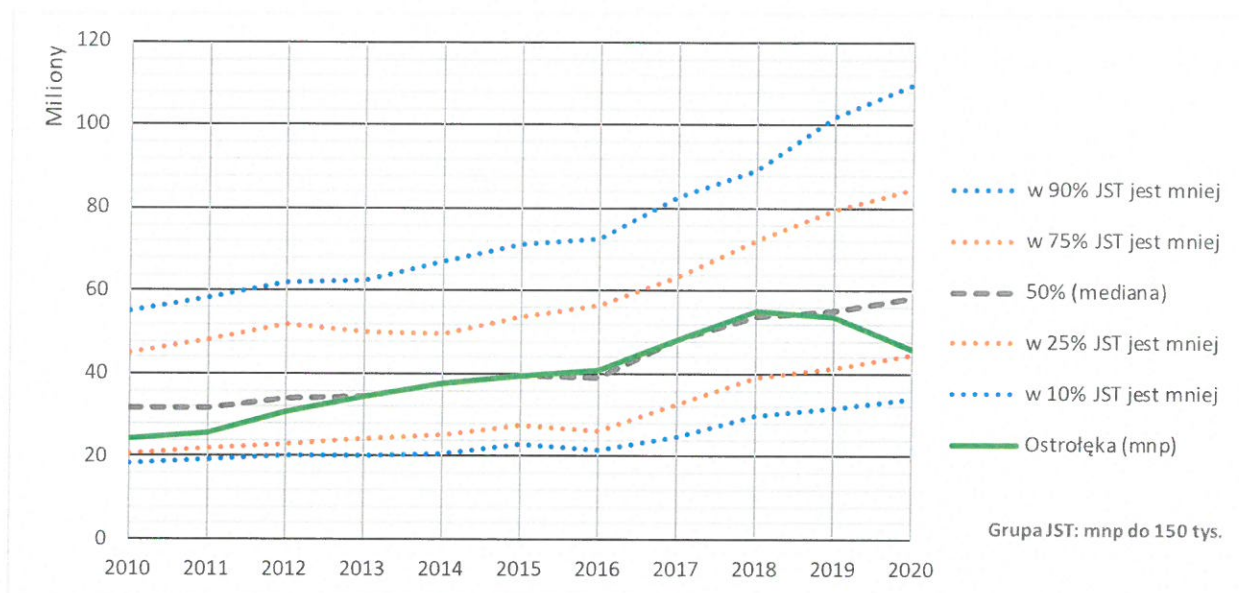
Procentowy wskaźnik luki między wydatkami bieżącymi a dochodami oświaty w Ostrołęce był przez wiele lat wyższy od mediany dla grupy podobnych miast, natomiast w roku 2020 jest on znacznie niższy od mediany. Pozytywne jest to, że wartość tego wskaźnika maleje drugi rok z rzędu, podczas gdy wskaźniki dla grupy porównawczej zachowywały się dość stabilnie. W 2020 roku wartość wskaźnika dla Ostrołęki wyniosła ok. 40%, podczas gdy w roku 2018 sięgała aż 58%. Prezentowany wskaźnik oznacza, że na bieżące wydatki oświatowe w 2020 roku Ostrołęka dołożyła z własnych dochodów

² Przy wyliczaniu luki między wydatkami a dochodami pomijamy dochody i wydatki majątkowe (inwestycyjne) oraz dochody przypisane do paragrafu 097, które formalnie nie są dochodami majątkowymi. Jednak w wielu przypadkach do paragrafu 097 przypisywane są znaczące kwoty dofinansowań inwestycji w oświacie, które mocno zaburzają porównania.

³ W minionych latach używaliśmy podobnie skonstruowanego wskaźnika obrazującego wielkość luki między wydatkami subwencjonowanymi a subwencją oświatową. Jednak od 2017 r., w związku z rozpoczęciem subwencjonowania sześciolatków w przedszkolach, wskaźnik ten stał się niepoliczalny, ponieważ sprawozdania budżetowe nie zawierają danych, które umożliwiają wyodrębnienie wydatków na utrzymanie sześciolatków w przedszkolach z całości wydatków przedszkoli.

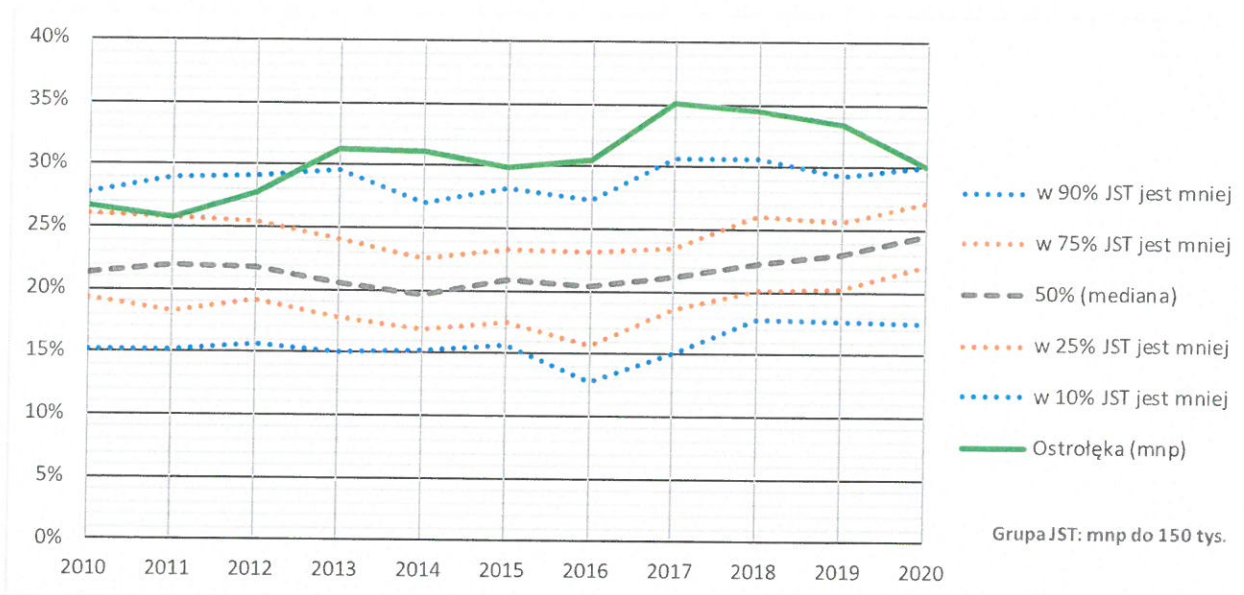
40 groszy do każdej złotówki otrzymanej od państwa, podczas gdy w roku 2018 dopłata ta wynosiła aż 58 groszy.

Wykres 5. Luka między bieżącymi wydatkami a dochodami oświaty w ujęciu kwotowym – Ostrołęka na tle podobnych JST



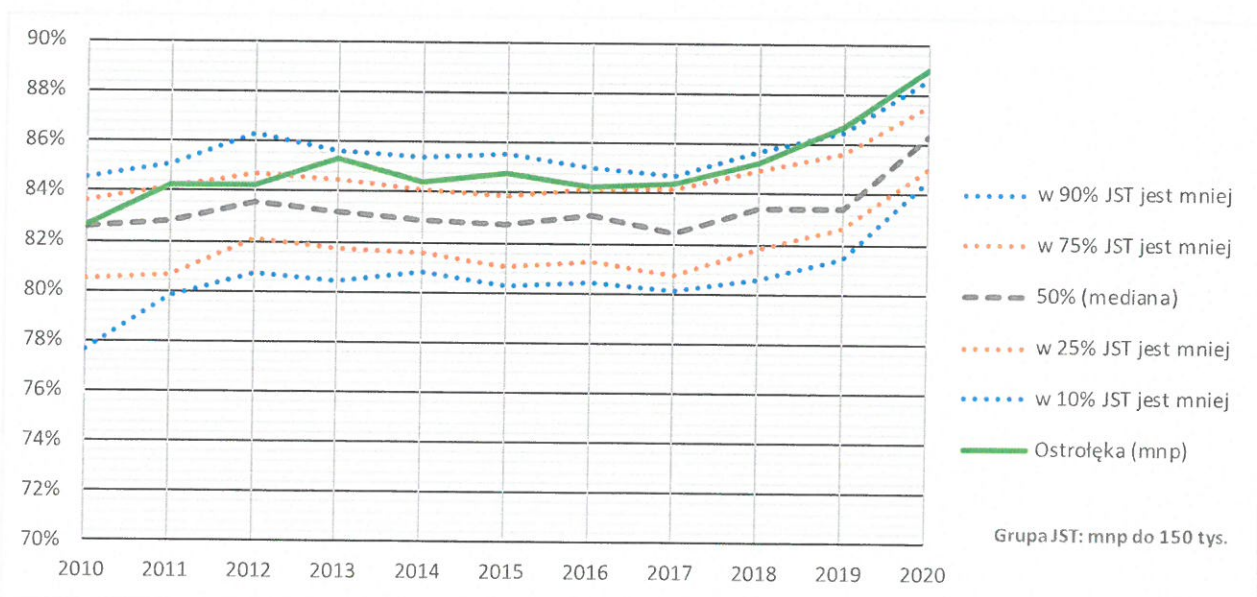
Luka między wydatkami a dochodami w ostatnich latach w ujęciu kwotowym w 2020 r. również uległa zmniejszeniu i wyniosła około 47 mln zł, podczas gdy w roku 2018 przekroczyła 55 mln zł. Oznacza to, że w ostatnim roku wysiłek samorządu na rzecz utrzymania oświaty zmniejszył się o blisko 15%.

Wykres 6. Stosunek luki między bieżącymi wydatkami a dochodami oświaty do pozaoświatowych dochodów własnych – Ostrołęka na tle podobnych JST



W Ostrołęce znacznie wyższy niż w większości podobnych miast jest też stosunek luki między bieżącymi wydatkami a dochodami oświaty do pozaoświatowych dochodów własnych (zob. wykres 6), co oznacza, że dla Ostrołęki wydatki na oświatę są większym obciążeniem niż dla większości podobnych miast. Pozytywne jest to, że w ostatnich dwóch latach badany wskaźnik obniżył się.

Wykres 7. Wydatki osobowe w bieżących wydatkach oświatowych (bez dotacji) – Ostrołęka na tle podobnych JST



Wykres 7 przedstawia udział wydatków osobowych w bieżących wydatkach oświatowych samorządu. W Ostrołęce jest on znacznie wyższy od mediany podobnych miast, zaś w roku 2020 jego wartość była wyższa niż w 90% podobnych JST.

2. Uczniowie a etaty nauczycieli, czyli zmiany jednostkowych kosztów kształcenia

W polskiej oświacie, w której obowiązuje Karta Nauczyciela, poziom zatrudnienia nauczycieli najlepiej jest mierzyć w etatach przeliczeniowych. W praktyce liczbę etatów przeliczeniowych wylicza się jako iloraz liczby godzin zajęć oraz związanego z tymi zajęciami tygodniowego wymiaru godzin (pensum). Na przykład 27 godzin języka polskiego, które rozliczane są wg pensum 18-godzinnego, daje $\frac{27}{18}$, czyli 1,5 etatu przeliczeniowego, a 47 godzin języka polskiego i 30 godzin bibliotekarza to $\frac{47}{18} + \frac{30}{30}$, czyli ok. 3,61 etatu przeliczeniowego.

Liczba etatów przeliczeniowych odniesiona do liczby uczniów pozwala na zbudowanie wskaźnika, który w syntetyczny sposób charakteryzuje różne aspekty organizacji oświaty, a także umożliwia porównywanie jednostek oświatowych różnej wielkości i rodzajów oraz porównywanie różnych JST.

Zamieszczone poniżej wykresy przedstawiają liczby uczniów przypadających na jeden nauczycielski etat przeliczeniowy. Analizując te wykresy, należy pamiętać, że **im niższa jest liczba uczniów przypadających na etat, tym droższa jest organizacja oświaty**, czyli koszty kształcenia jednego ucznia są wyższe.

Na wielkości tych wskaźników wpływają przede wszystkim:

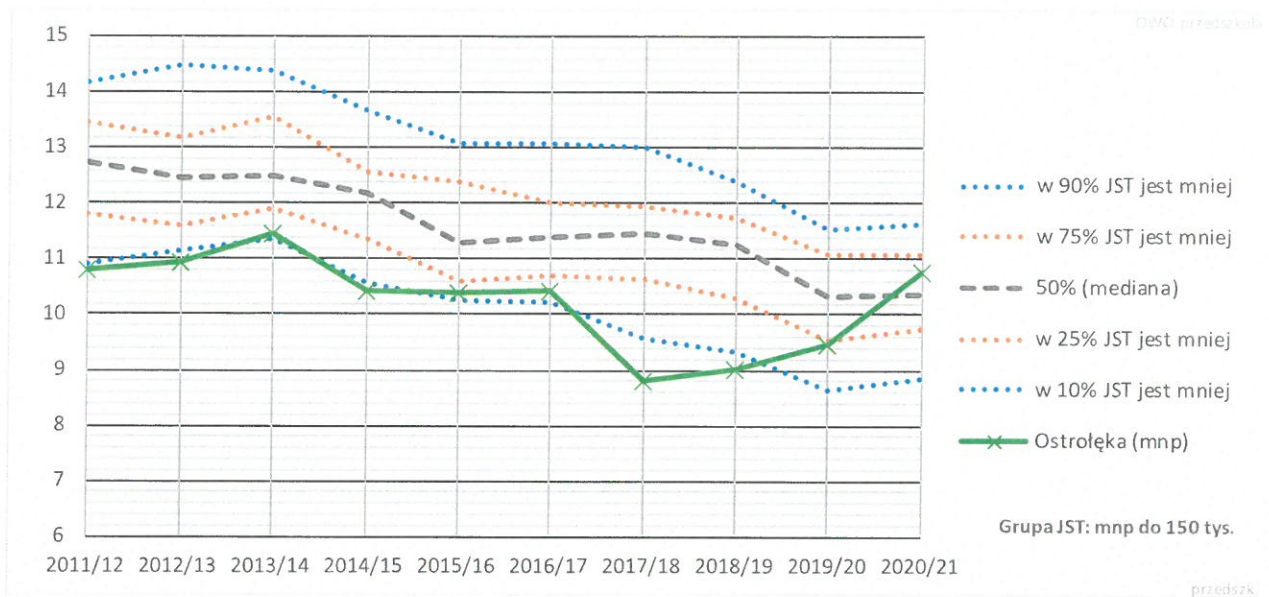
- Ramowe plany nauczania (liczby godzin zajęć, ogólne zasady podziałów na grupy itp. parametry ustalane przez ministra edukacji dla poszczególnych rodzajów szkół).
- Liczby uczniów w oddziałach.
- Sposoby podziału oddziałów na grupy i organizacja zajęć międzyoddziałowych.
- Liczby etatów wsparcia (bibliotekarzy, pedagogów, wychowawców w świetlicach itp.).
- Liczby etatów nietypowych (np. niezwiązanych bezpośrednio z realizacją zadań szkoły) oraz incydentalnych – zajęć nauczania indywidualnego, itp.⁴

2.1. Wskaźniki zbiorcze

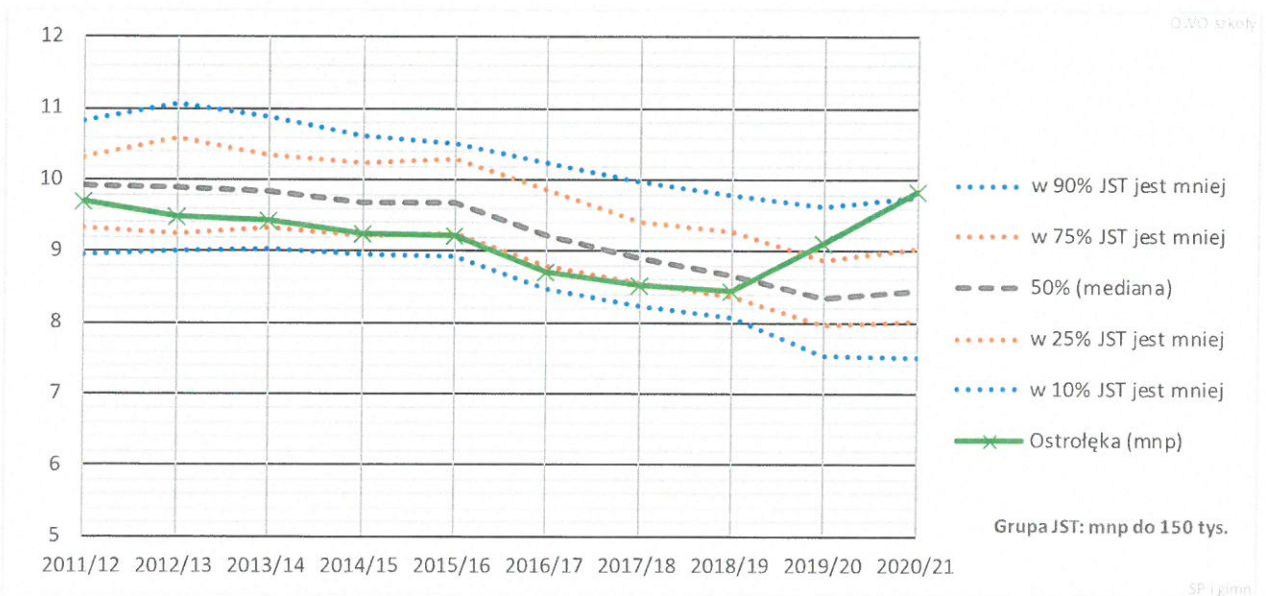
Na wykresie 8 przedstawiamy liczbę wychowanków przypadających na jeden nauczycielski etat przeliczeniowy w przedszkolach i oddziałach przedszkolnych w szkołach podstawowych. Do roku 2019/20 wartość tego wskaźnika była w Ostrołęce znacznie niższa od większości miast z grupy porównawczej, co oznacza, że przedszkola w mieście, w porównaniu do podobnych samorządów, były zorganizowane drożej. W trzech ostatnich latach jednak trend się odwrócił i w roku 2020 wartość wskaźnika wzrosła powyżej mediany.

⁴ Ze względu na sposób ujęcia zagadnienia w systemie informacji oświatowej, w wyliczeniach służących do przygotowania zestawień przedstawiających sytuację wybranej JST na tle grupy porównawczej pomijamy etaty urlopów dla poratowania zdrowia oraz etaty wynikające z innych przyczyn, które powodują, że nauczyciel w ogóle nie prowadzi zajęć (np. urlopów związkowych).

Wykres 8. Liczba wychowanków przypadających na jeden nauczycielski etat przeliczeniowy w przedszkolach, oddziałach przedszkolnych w SP i innych formach wychowania przedszkolnego – Ostrołęka na tle podobnych JST



Wykres 9. Liczba uczniów przypadających na jeden nauczycielski etat przeliczeniowy w ogólnodostępnych szkołach podstawowych i gimnazjach dla dzieci i młodzieży (bez specjalnych i artystycznych) – Ostrołęka na tle podobnych JST

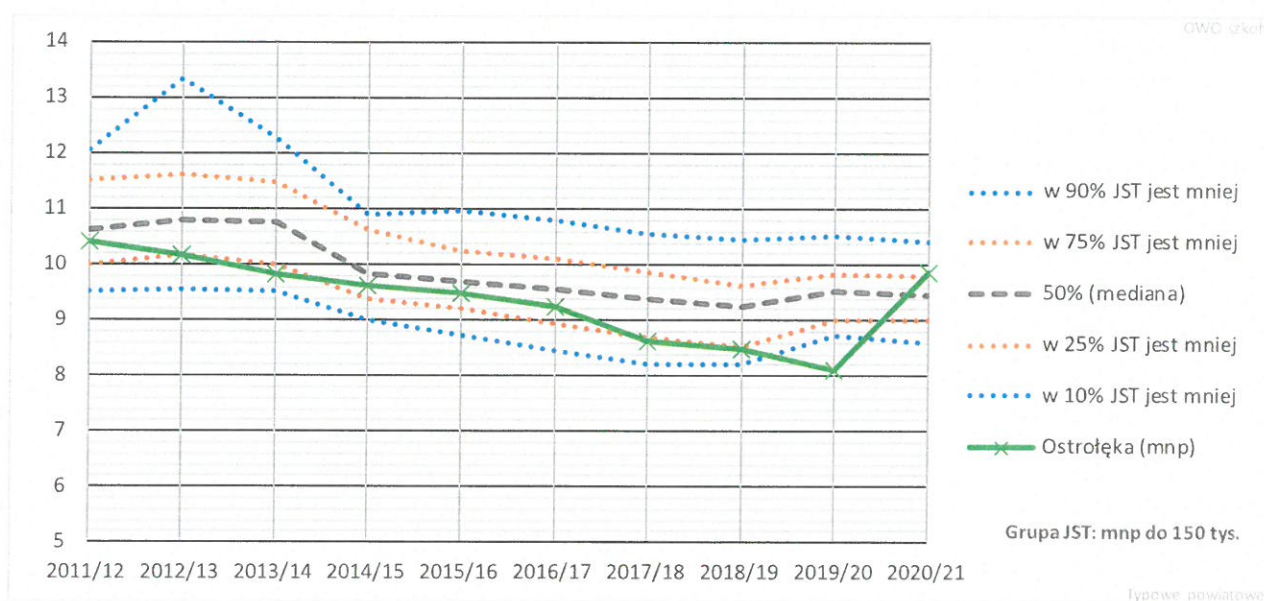


Wartość wskaźnika zaprezentowanego na wykresie 9 w Ostrołęce do roku 2018/19 zmniejszała się, a na dodatek była niższa niż w większości podobnych miast, co oznacza, że szkoły podstawowe (wcześniej łącznie z gimnazjami) były organizowane coraz drożej. Ten negatywny trend uległ zmianie i od dwóch lat widoczny jest bardzo duży wzrost wartości wskaźnika.

Wykres 10 przedstawia liczby uczniów przypadających na jeden etat nauczycielski w ogólnodostępnych szkołach dla młodzieży szczebla powiatowego (łącznie w liceach, technikach i branżowych szkołach I st. oraz zasadniczych szkołach zawodowych).

Wartość tego wskaźnika do roku szkolnego 2019/20 pozostawała w trwałym trendzie spadkowym coraz bardziej odbiegając od mediany dla podobnych miast, co oznaczało, że szkoły te były coraz drożej zorganizowane w porównaniu z innymi miastami. Rok 2020/21 przyniósł bardzo dużą zmianę, korzystną z punktu widzenia finansów oświaty, a mianowicie wartość wskaźnika wzrosła o 25% tj. z ok. 8 do ok. 10 uczniów przypadających na jeden etat nauczycielski w ogólnodostępnych szkołach dla młodzieży szczebla powiatowego.

Wykres 10. Liczba uczniów przypadających na jeden nauczycielski etat przeliczeniowy w ogólnodostępnych liceach, technikach i branżowych szkołach I stopnia dla młodzieży – Ostrołęka na tle podobnych JST

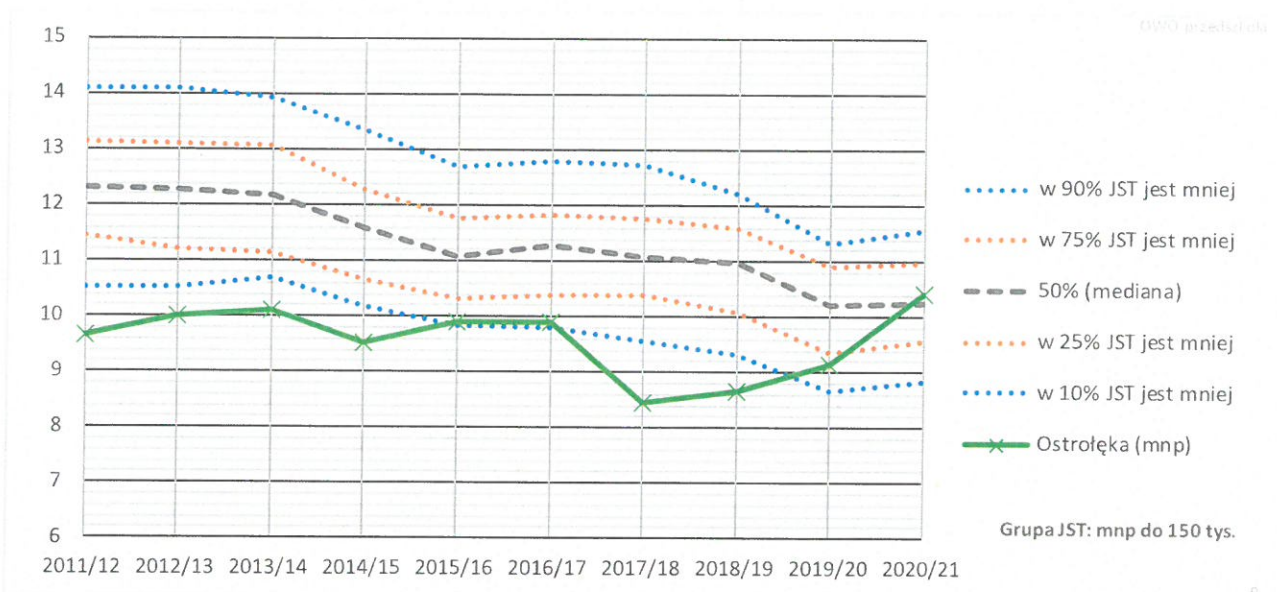


2.2. Wskaźniki szczegółowe

Kolejne wykresy przedstawiają zmiany wielkości wskaźników przedszkoli, oddziałów przedszkolnych w SP oraz różnych typów ogólnodostępnych szkół dla dzieci i młodzieży.

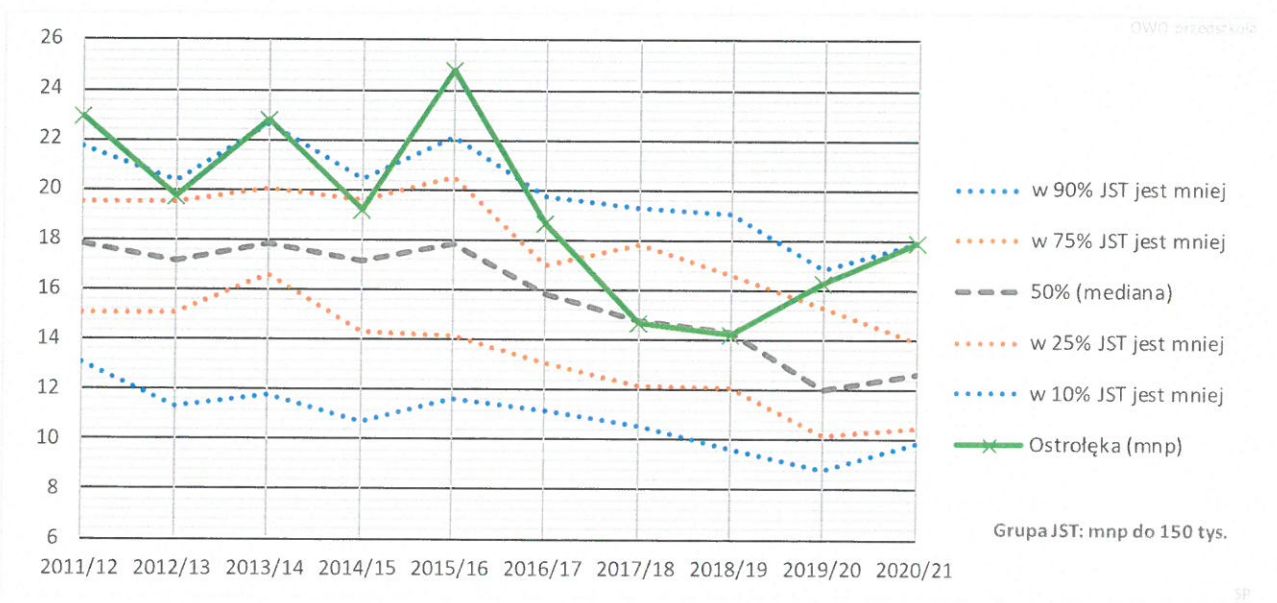
Liczba uczniów na etat w przedszkolach przez wiele lat była w Ostrołęce wyraźnie niższa niż w innych miastach (zob. wykres 11). Od roku 2018/19 zauważalna jest jednak zmiana trendu wskaźnika i w roku 2020/21 wzrósł on do poziomu mediany.

Wykres 11. Liczba wychowanków przypadających na jeden nauczycielski etat przeliczeniowy w przedszkolach – Ostrołęka na tle podobnych JST



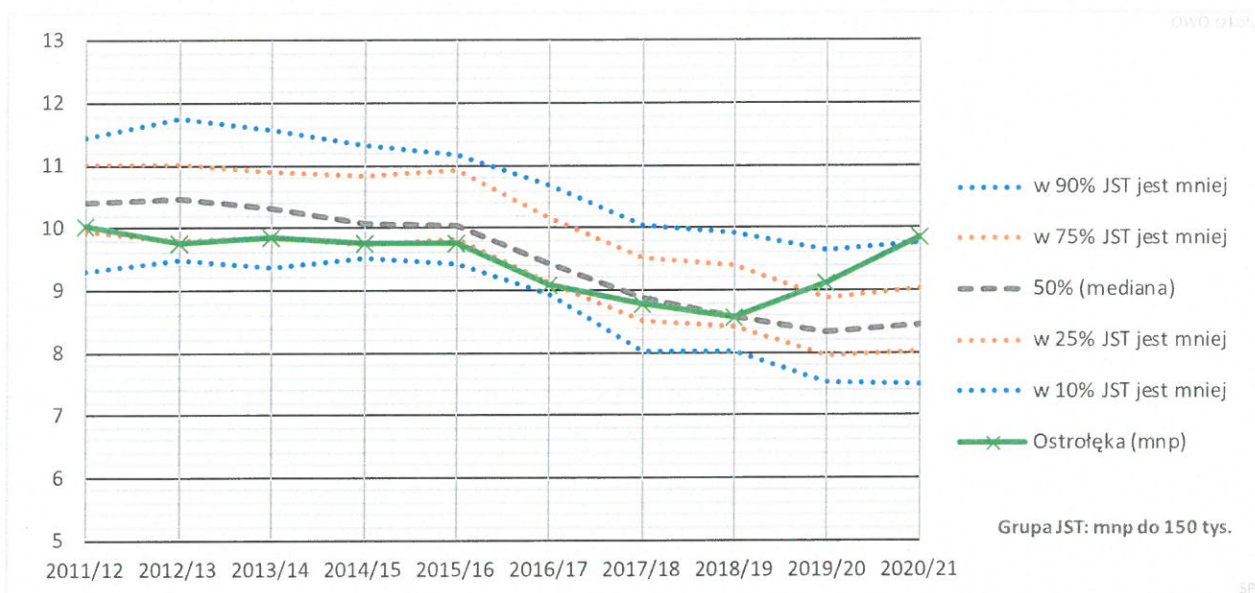
Wskaźnik liczba wychowanków przypadających na jeden nauczycielski etat przeliczeniowy w oddziałach przedszkolnych w SP natomiast w całym okresie był wyższy od mediany dla podobnych samorządów, z wyjątkiem 2017/18 – 2018-19, kiedy to zrównał się z medianą.

Wykres 12. Liczba wychowanków przypadających na jeden nauczycielski etat przeliczeniowy w oddziałach przedszkolnych w szkołach podstawowych – Ostrołęka na tle podobnych JST



Kolejny wykres przedstawia zmiany liczb uczniów przypadających na jeden nauczycielski etat przeliczeniowy w szkołach podstawowych i gimnazjach. Wartość tego wskaźnika w Ostrołęce przez wiele lat utrzymywała się na poziomie nieznacznie niższym od mediany dla podobnych miast, natomiast w dwóch ostatnich latach widoczny jest silny wzrost jego wartości i aktualnie Ostrołęka znajduje się w grupie 10% samorządów z najwyższymi wartościami badanego wskaźnika.

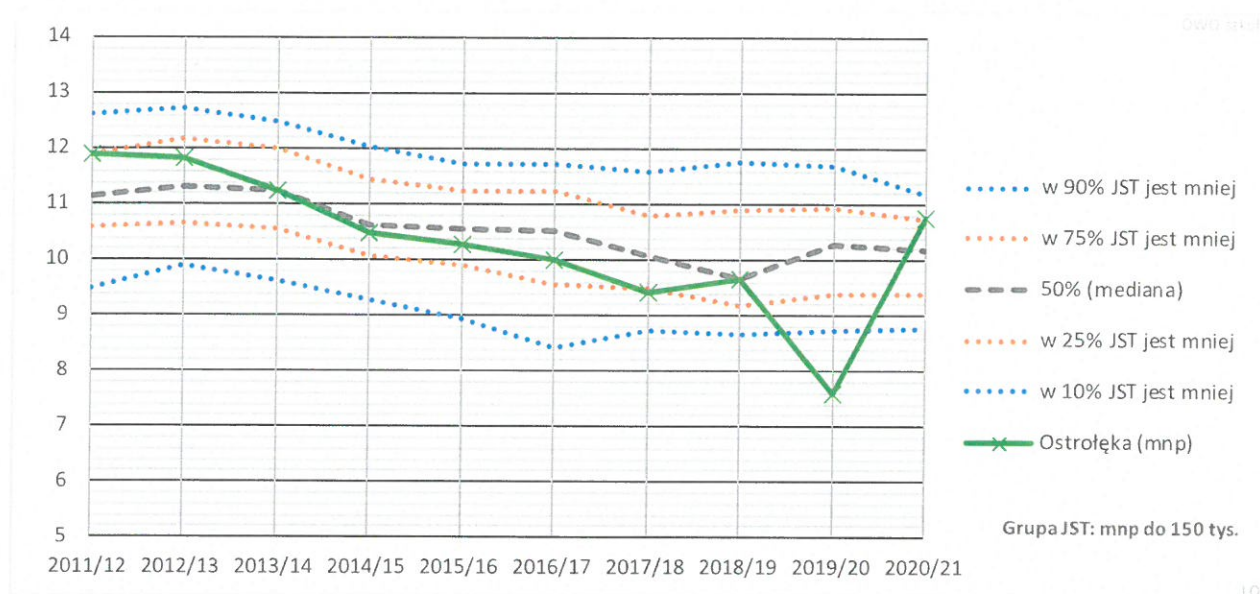
Wykres 13. Liczba uczniów przypadających na jeden nauczycielski etat przeliczeniowy w szkołach podstawowych i gimnazjach dla dzieci i młodzieży (bez specjalnych i artystycznych) – Ostrołęka na tle podobnych JST



W liceach ogólnokształcących (wykres 14) liczba uczniów przypadających na jeden etat nauczyciela była w Ostrołęce zbliżona do poziomu mediany dla podobnych miast, choć w przeszłości była od tej mediany istotnie wyższa. W ostatnim roku nastąpił wzrost liczby uczniów przypadających na jeden etat nauczyciela w liceach – Ostrołęka znalazła się w grupie 25% samorządów, w którym wartość wskaźnika jest najwyższa, co oznacza, że koszty kształcenia w liceach zmniejszyły się.

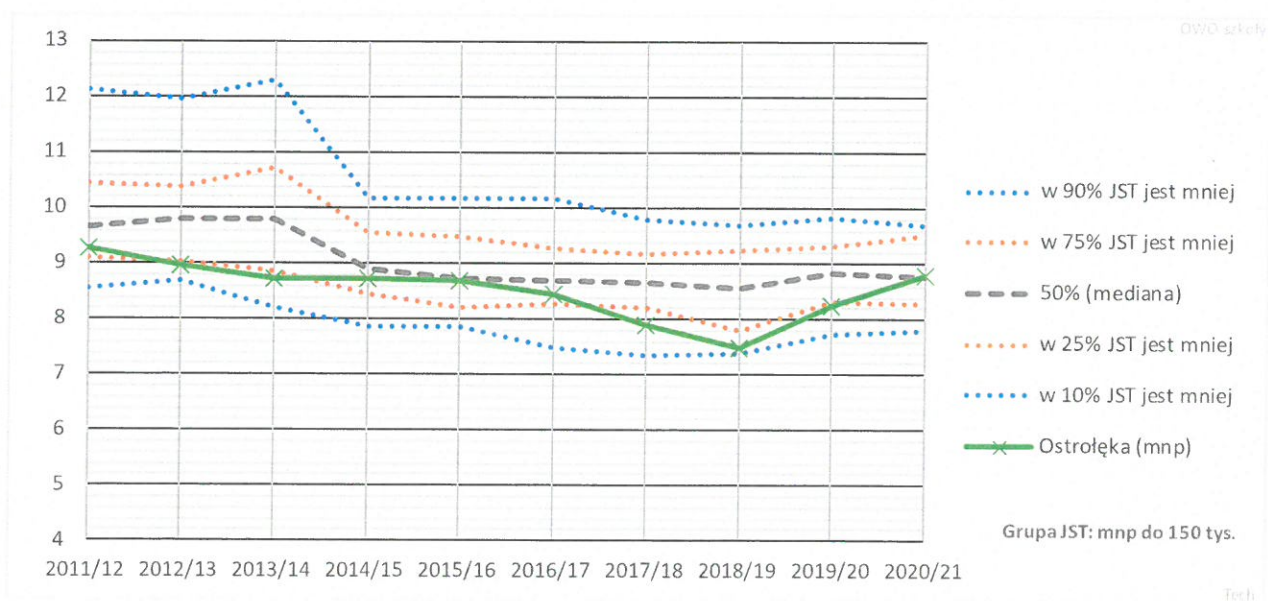
Gwałtowny spadek wartości wskaźnika w roku 2019/20 jest obarczony błędem wynikającym z wprowadzonych do SIO danych.

Wykres 14. Liczba uczniów przypadających na jeden nauczycielski etat przeliczeniowy w liceach ogólnokształcących dla młodzieży – Ostrołęka na tle podobnych JST

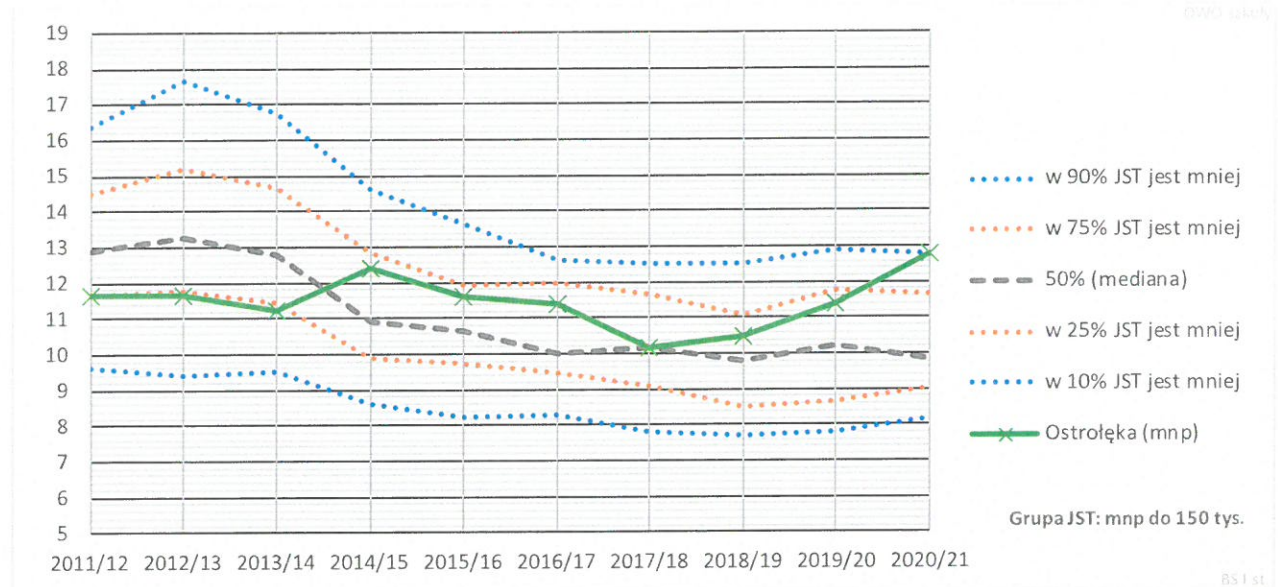


Liczba uczniów przypadających na jeden etat nauczyciela w technikach Ostrołęki (wykres 15) od wielu lat malała, w dwóch ostatnich latach jednak nastąpił wzrost wskaźnika osiągając w 2020/21 poziom mediany.

Wykres 15. Liczba uczniów przypadających na jeden nauczycielski etat przeliczeniowy w technikach dla młodzieży – Ostrołęka na tle podobnych JST



Wykres 16. Liczba uczniów przypadających na jeden nauczycielski etat przeliczeniowy w BS I st./ZSZ dla młodzieży – Ostrołęka na tle podobnych JST

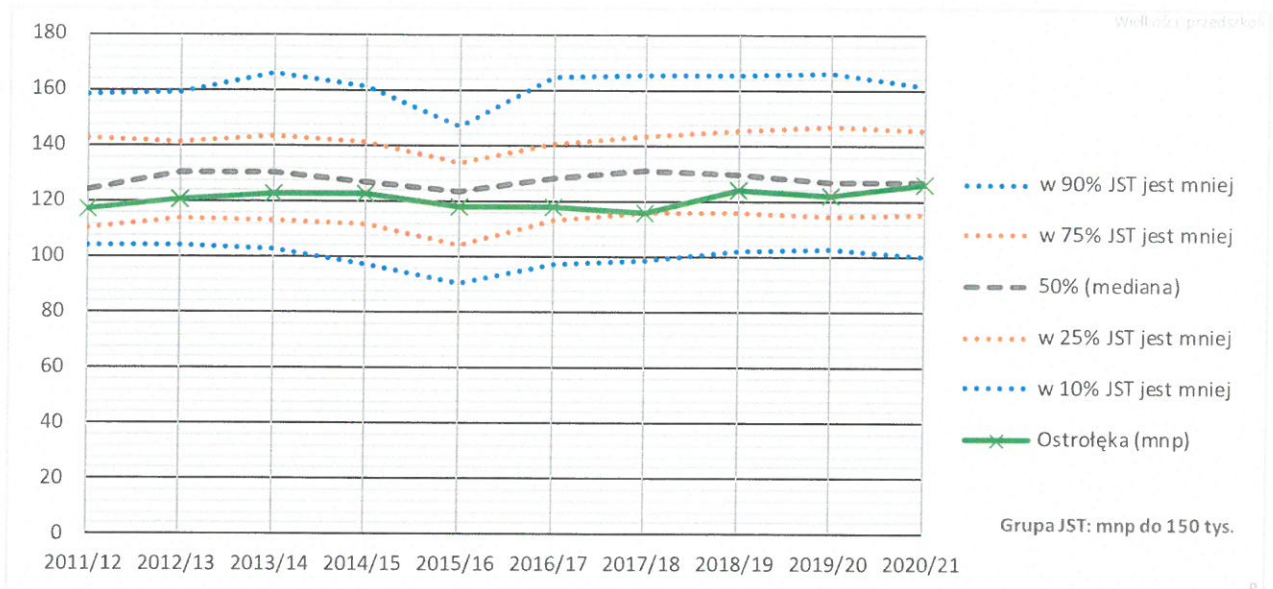


Liczba uczniów przypadających na jeden etat nauczycielski w szkołach branżowych (a wcześniej w zasadniczych szkołach zawodowych) w Ostrołęce od 2014/15 roku jest wyższa niż mediana dla podobnych miast, a w ostatnich latach odnotowała silny wzrost. Ostrołęka znalazła się w grupie 10% samorządów, w którym wartość wskaźnika jest najwyższa, co oznacza, że koszty kształcenia w szkołach branżowych istotnie się obniżyły.

Trzeba jednak pamiętać, że w wypadku szkół branżowych wartość tego wskaźnika bardzo zależy od sposobu organizacji zajęć praktycznych i w związku z tym nie jest on najlepiej porównywalny pomiędzy różnymi samorządami.

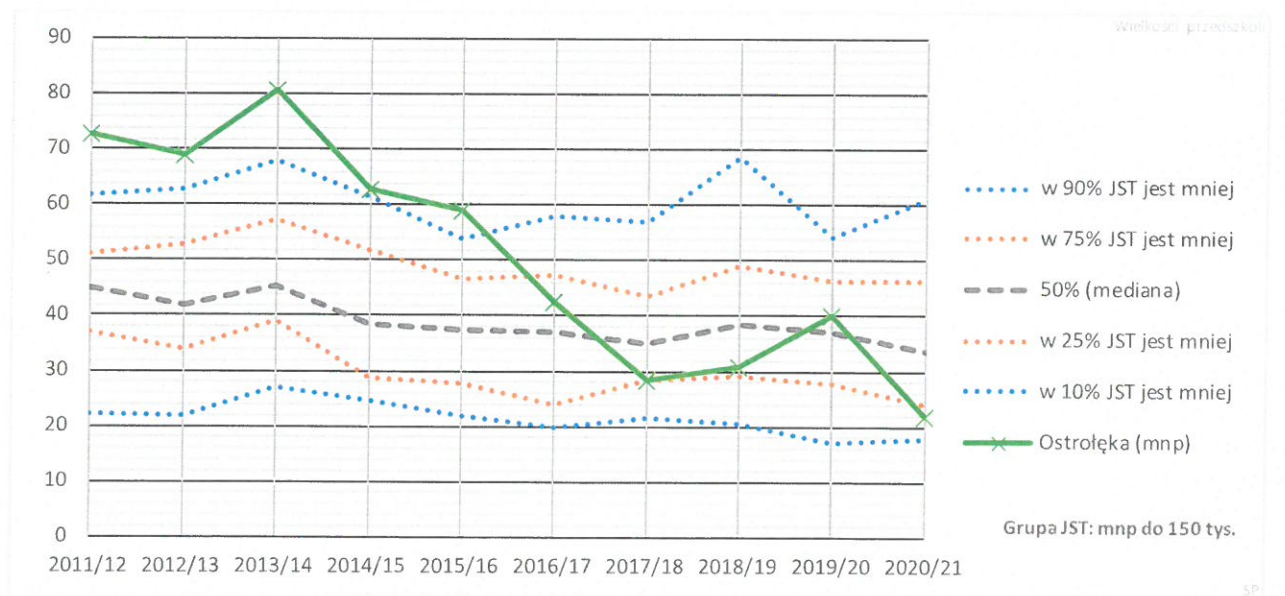
3. Organizacja przedszkoli prowadzonych przez samorząd

Wykres 17. Liczba wychowanków przypadających na jedno przedszkole samorządowe – Ostrołęka na tle podobnych JST



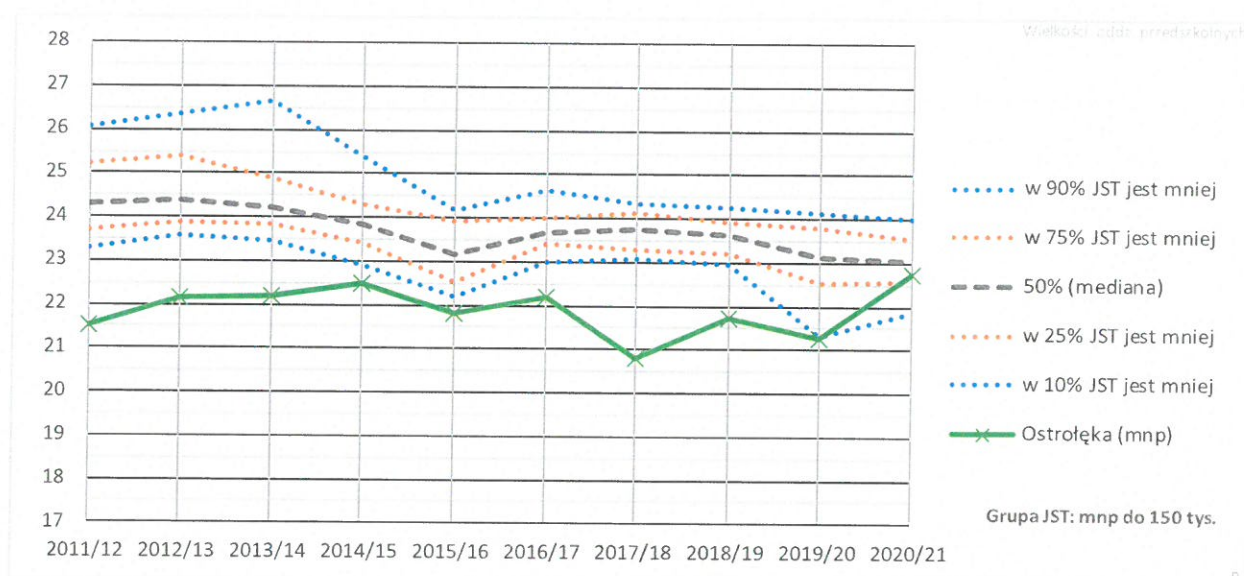
Z wykresu 17 wynika, że liczba wychowanków przypadających na jedno przedszkole w Ostrołęce jest zbliżona do mediany: przez ostatnią dekadę kształtowała się w przedziale 115-125.

Wykres 18. Liczba wychowanków oddziałów przedszkolnych w szkołach podstawowych przypadających na jedną samorządową szkołę podstawową – Ostrołęka na tle podobnych JST

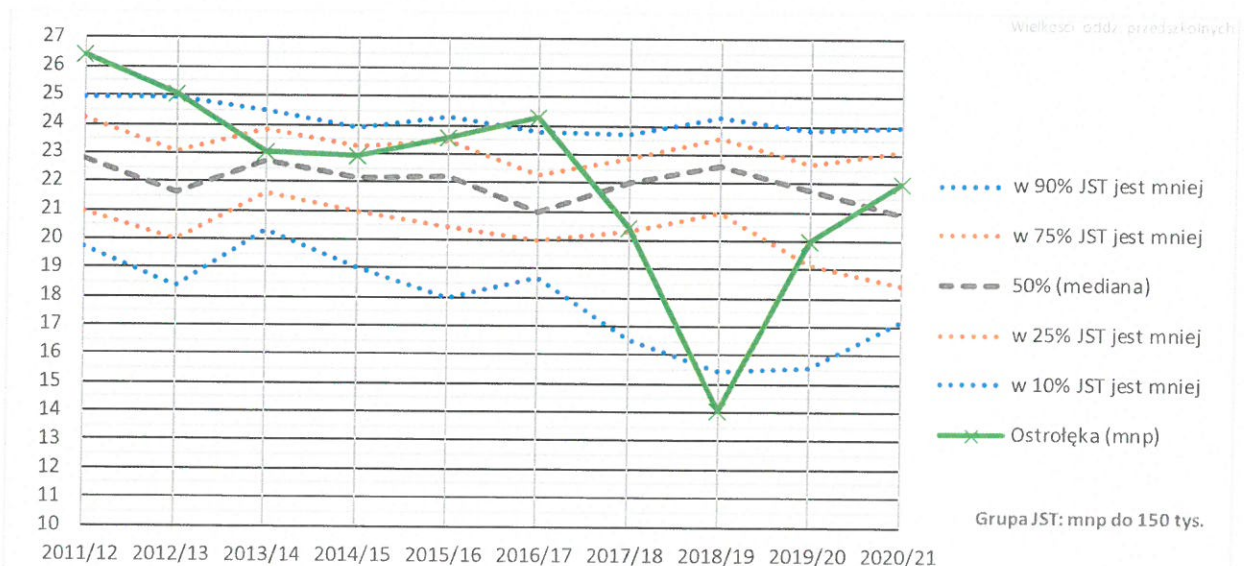


W przypadku liczby wychowanków oddziałów przedszkolnych przypadających na jedną samorządową szkołę podstawową (wykres 18) zauważalny jest gwałtowny spadek, który dokonał się w ostatnich latach. Do roku 2015/16 wskaźnik ten osiągał wartość powyżej 60, co plasowało Ostrołękę pośród 10% JST z grupy porównawczej, charakteryzujących się najwyższą wartością tegoż wskaźnika, natomiast w ostatnim badanym roku wskaźnik obniżył się do ok. 22, co plasuje Ostrołękę w grupie 25% JST z grupy porównawczej, charakteryzujących się najniższą wartością wskaźnika.

Wykres 19. Średnia wielkość oddziału w przedszkolu – Ostrołeka na tle podobnych JST

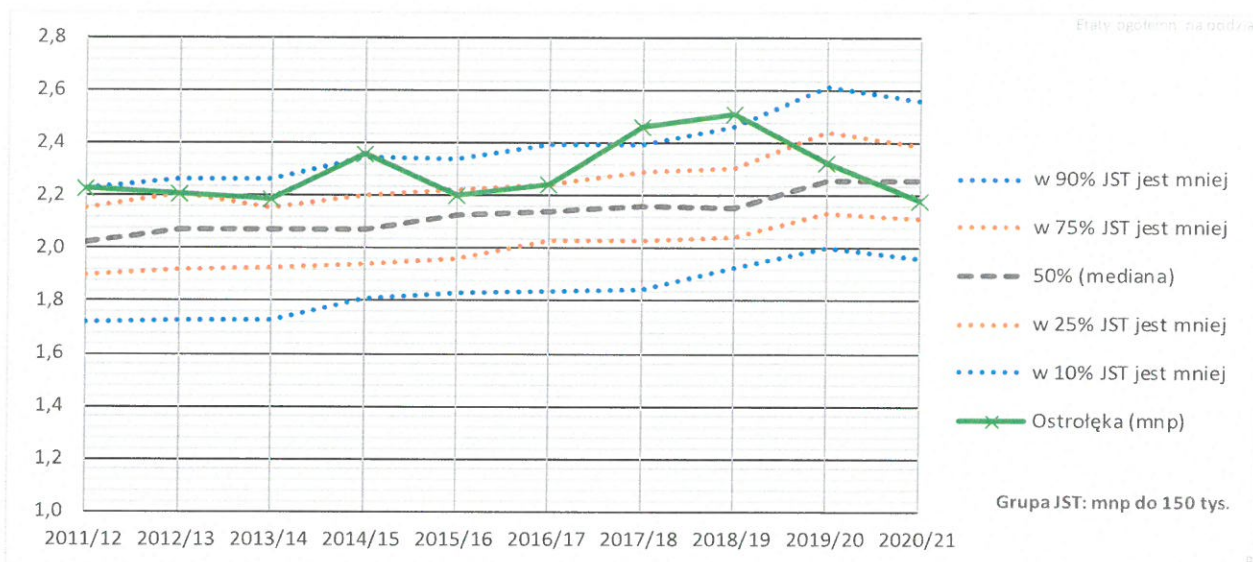


Wykres 20. Średnia wielkość oddziału przedszkolnego w szkole podstawowej – Ostrołeka na tle podobnych JST

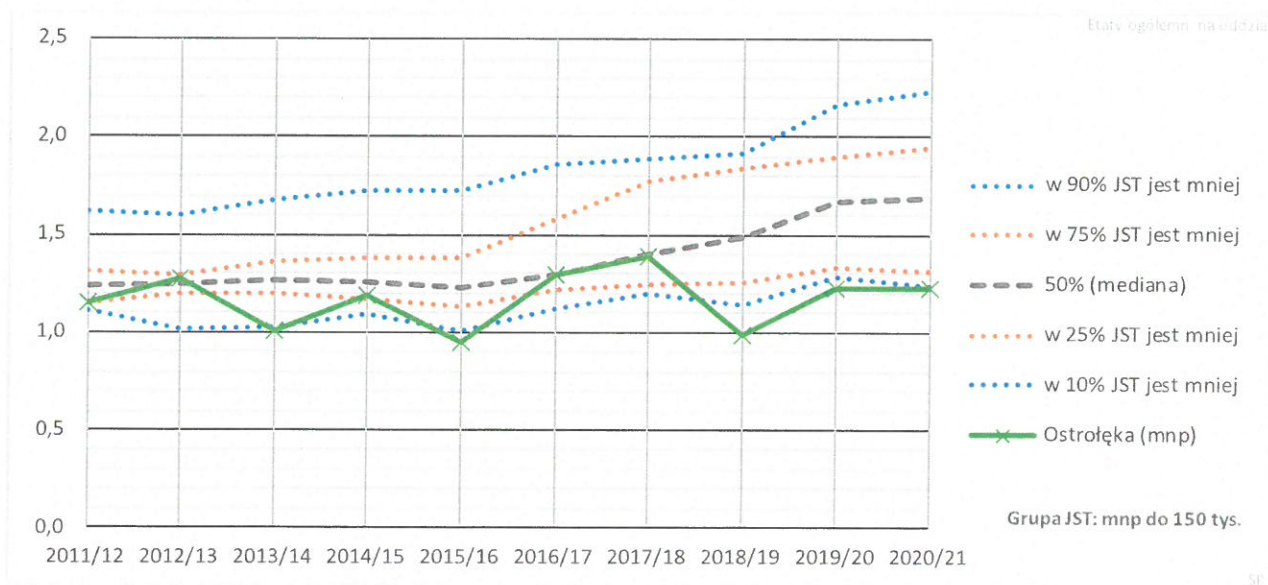


Wykresy poniżej przedstawiają łączne liczby etatów nauczycielskich przypadających na jeden oddział – odpowiednio w przedszkolach i w oddziałach przedszkolnych przy szkołach podstawowych. W przedszkolach (wykres 21) wartość wskaźnika była wyższa od mediany, przy czym ostatnie dwa lata pokazują silny spadek wartości wskaźnika – w roku 2020/21 wskaźnik jest niższy od mediany.

Wykres 21. Łączna liczba etatów nauczycielskich przypadających na jeden oddział w przedszkolu – Ostrołęka na tle podobnych JST



Wykres 22. Łączna liczba etatów nauczycielskich przypadających na jeden oddział przedszkolny w szkołach podstawowych – Ostrołęka na tle podobnych JST.



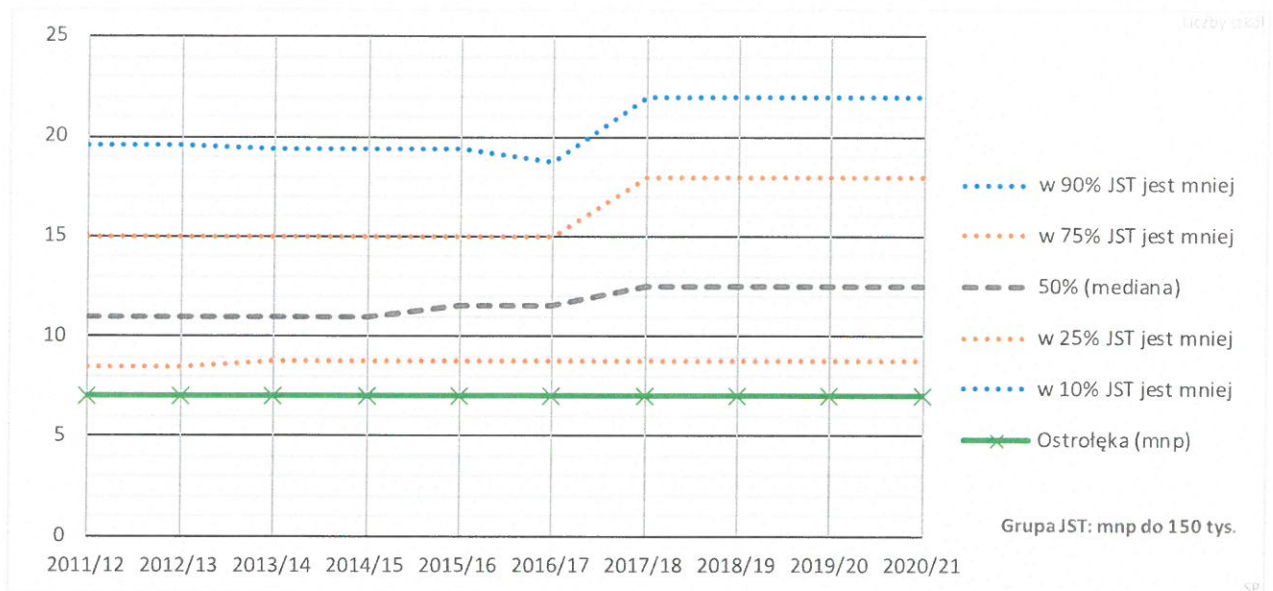
Liczba etatów nauczycielskich przypadających na jeden oddział przedszkolny w SP w całym okresie była niższa lub równa medianie, przy czym od trzech lat Ostrołęka jest w grupie 10% samorządów z najniższymi wartościami wskaźników.

Zarówno przedszkola jak i oddziały przedszkolne w SP w Ostrołęce są zorganizowane taniej niż w podobnych samorządach.

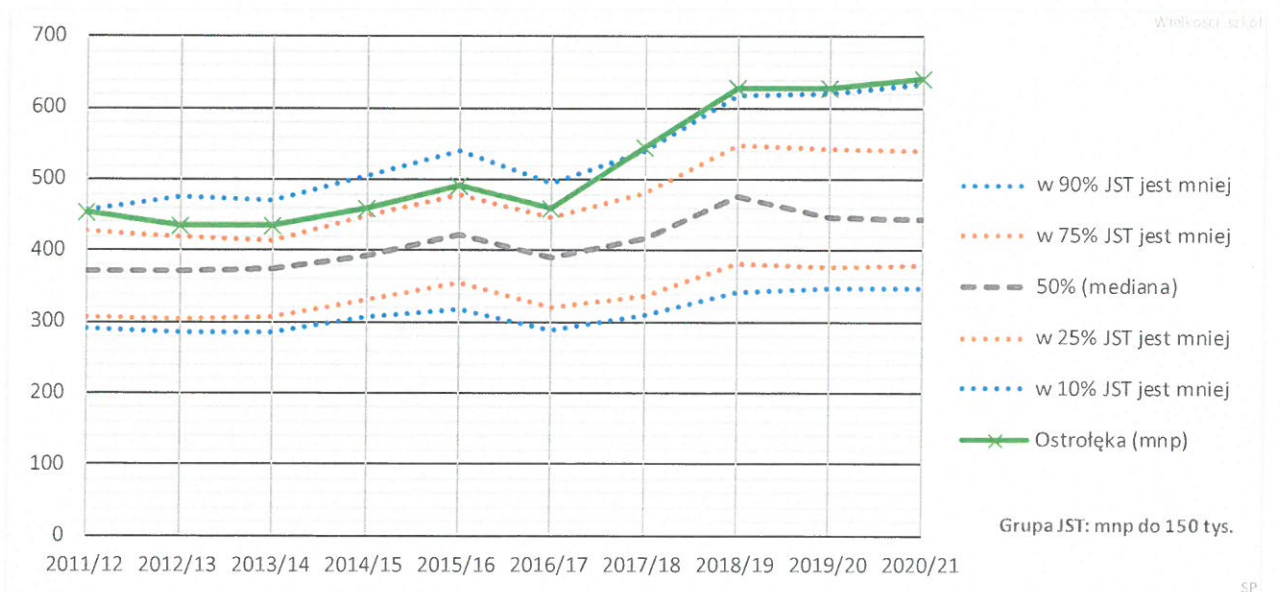
4. Organizacja szkół prowadzonych przez samorząd

4.1. Szkoły podstawowe

Wykres 23. Liczba szkół podstawowych prowadzonych przez samorząd – Ostrołęka na tle podobnych JST

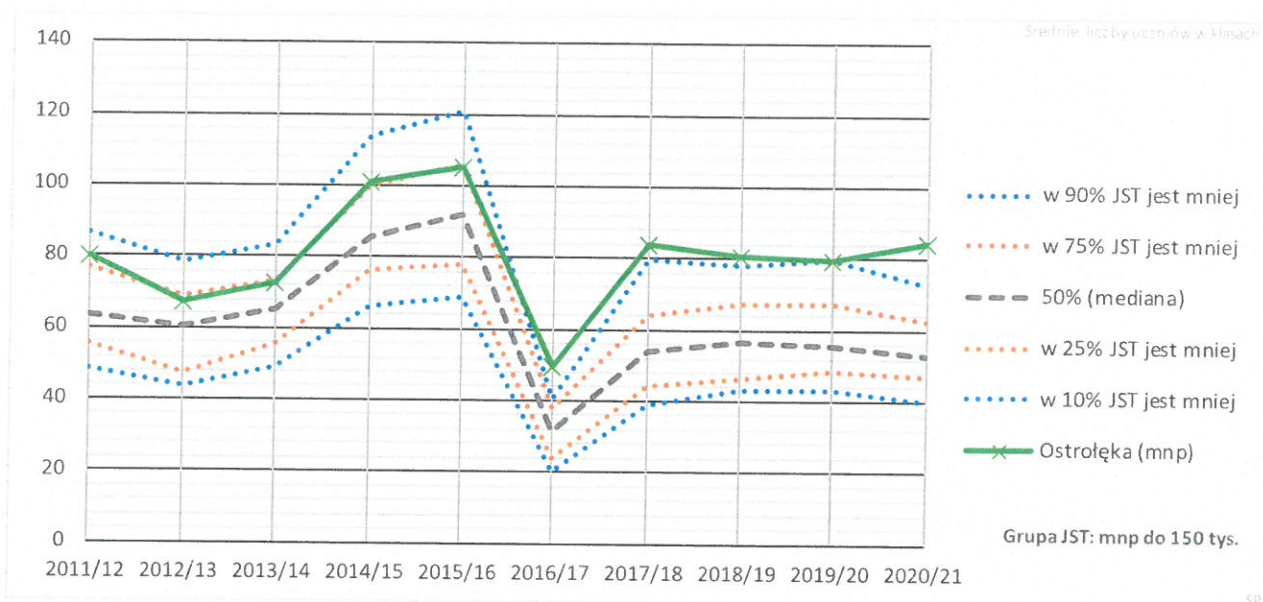


Wykres 24. Liczba uczniów przypadających na jedną szkołę podstawową prowadzoną przez samorząd – Ostrołęka na tle podobnych JST

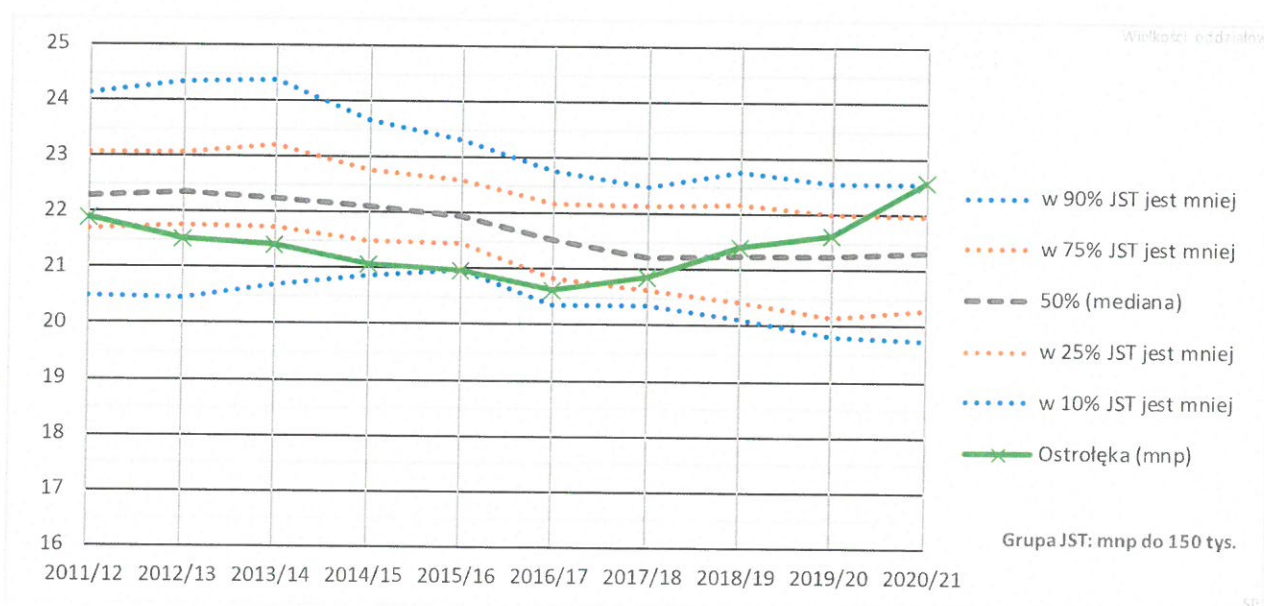


Ostrołęckie szkoły podstawowe należą do największych w grupie porównawczej. Z perspektywy ekonomicznej jest to zjawisko korzystne, gdyż w małych szkołach trudniej jest stosować racjonalne rozwiązania organizacyjne.

Wykres 25. Liczba uczniów klas pierwszych przypadających na jedną szkołę podstawową prowadzoną przez samorząd – Ostrołęka na tle podobnych JST



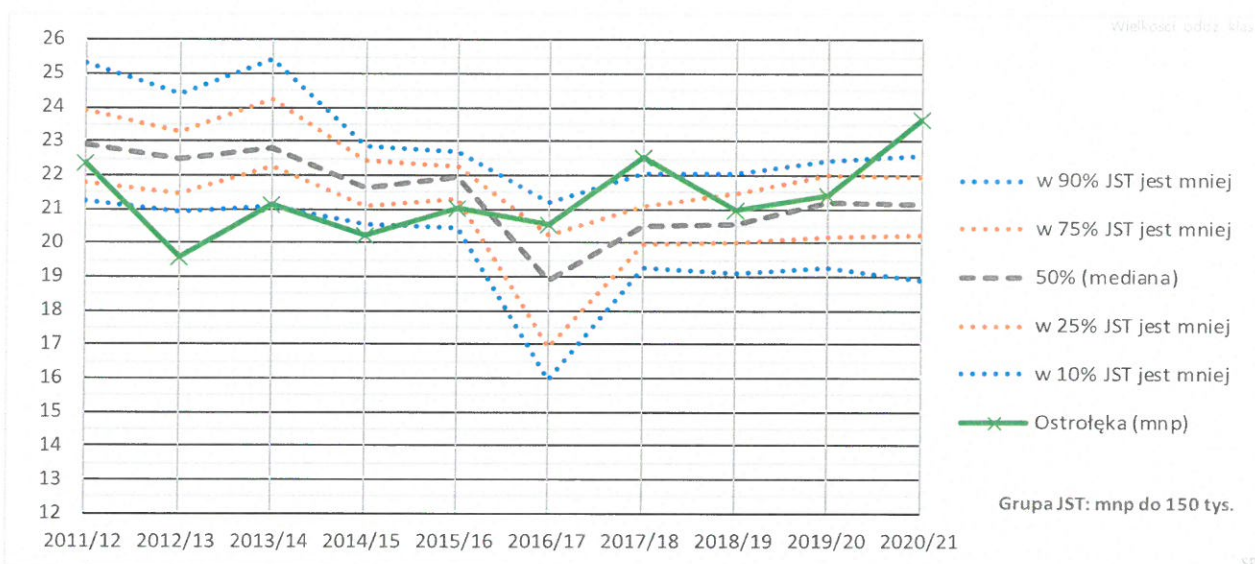
Wykres 26. Średnia wielkość oddziału szkoły podstawowej prowadzonej przez samorząd – Ostrołęka na tle podobnych JST



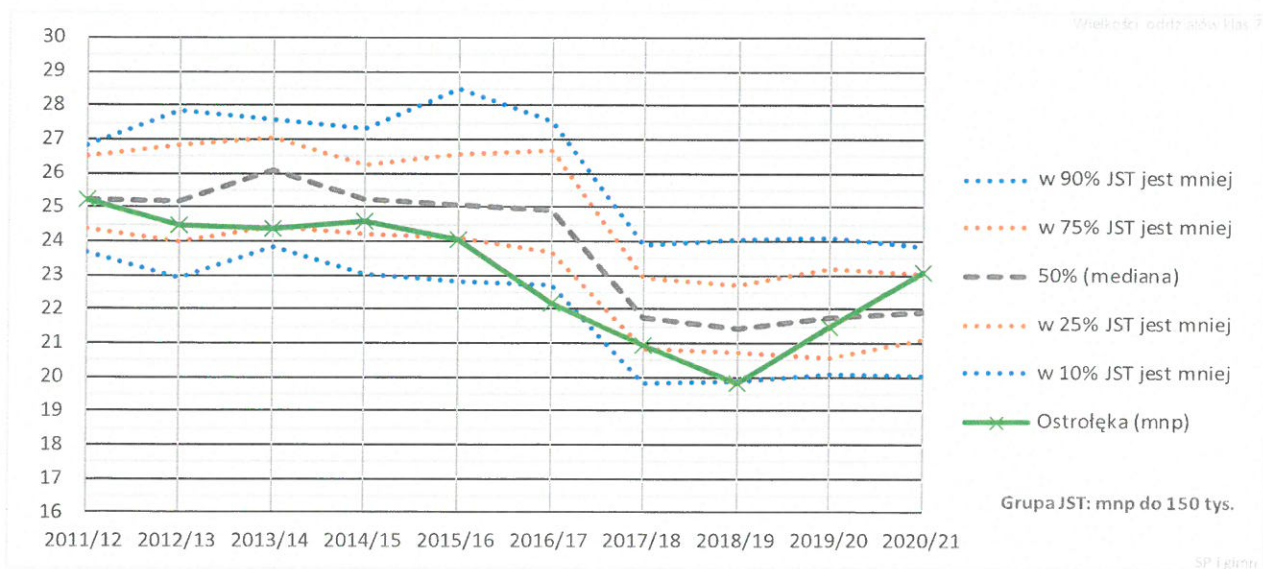
Od czterech lat średnia wielkość oddziału szkoły podstawowej rośnie. Obecnie wynosi ona ok. 22,5 – Ostrołęka znajduje się w grupie 10% samorządów, w których oddziały są największe, podczas gdy

pięć lat temu znajdowała się w grupie 10% samorządów, w których oddziały są najmniejsze. Jest to pozytywna zmiana z punktu widzenia finansów oświaty.

Wykres 27. Średnia wielkość oddziału klasy pierwszej szkoły podstawowej prowadzonej przez samorząd – Ostrołęka na tle podobnych JST



Wykres 28. Zmiany średnich wielkości oddziałów w siódmym roku nauczania (I klasa gimnazjum/VII klasa SP) – Ostrołęka na tle podobnych JST

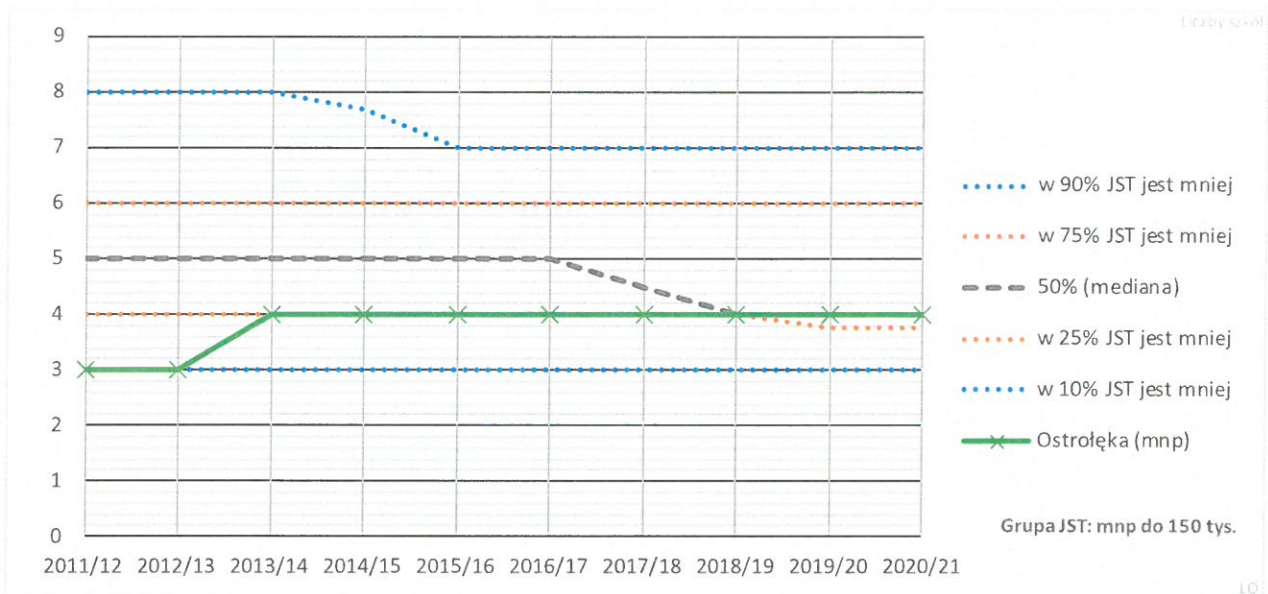


Wykres 28 pokazuje, jak zmieniała się liczebność oddziałów w siódmym roku nauki (I klasa gimnazjum/VII klasa SP) w Ostrołęce i w podobnych samorządach. Wartość tego wskaźnika do roku 2018/19 była w Ostrołęce znacznie niższa od mediany dla podobnych samorządów. Od roku szkolnego 2016/17 nastąpił wyraźny spadek średnich wielkości oddziałów, w efekcie czego Ostrołęka znalazła się w grupie 10% samorządów, w których badane oddziały były najmniejsze. Dwa ostatnie

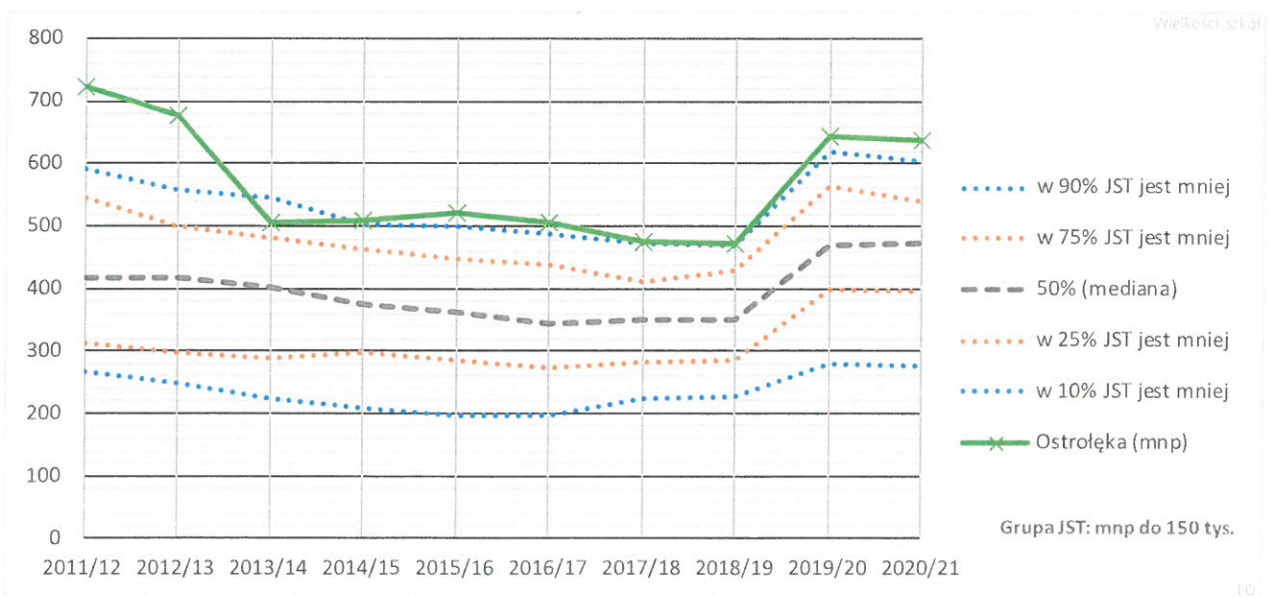
lata pokazują istotną zmianę – wskaźnik wzrósł z ok. 20 w roku 2018/19 do ok. 23 w roku 2020/21 w efekcie czego Ostrołęka znalazła się w grupie 25% samorządów, w których badane oddziały były największe.

4.2. Licea ogólnokształcące

Wykres 29. Liczba liceów ogólnokształcących prowadzonych przez samorząd – Ostrołęka na tle podobnych JST

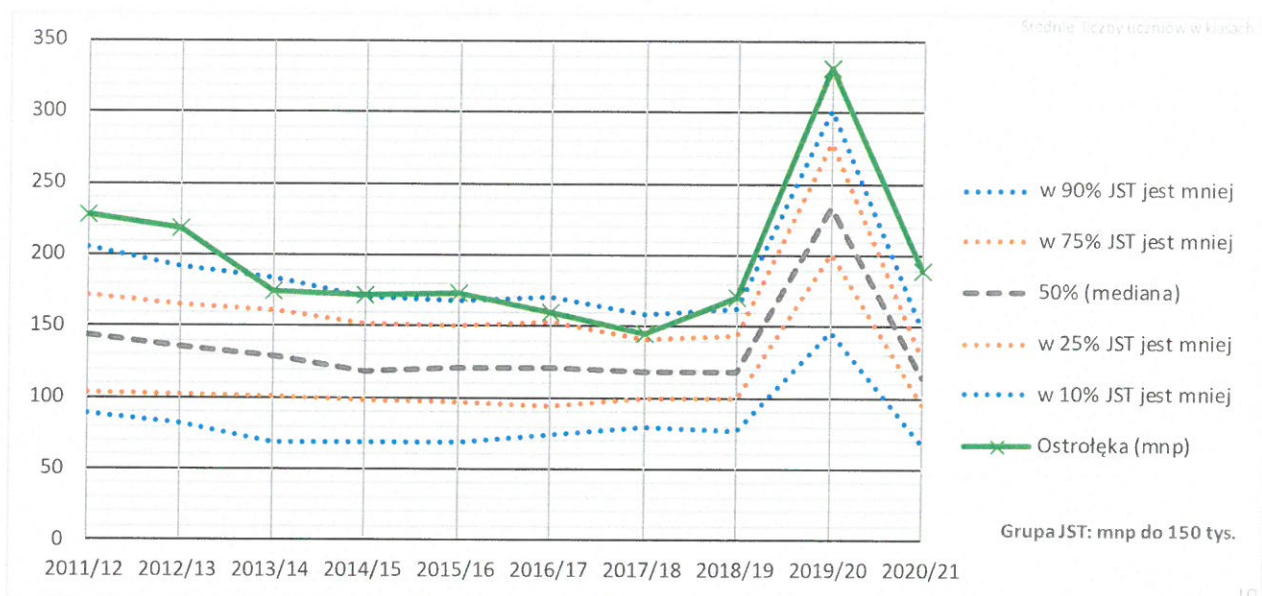


Wykres 30. Liczba uczniów przypadających na jedno liceum ogólnokształcące prowadzone przez samorząd – Ostrołęka na tle podobnych JST

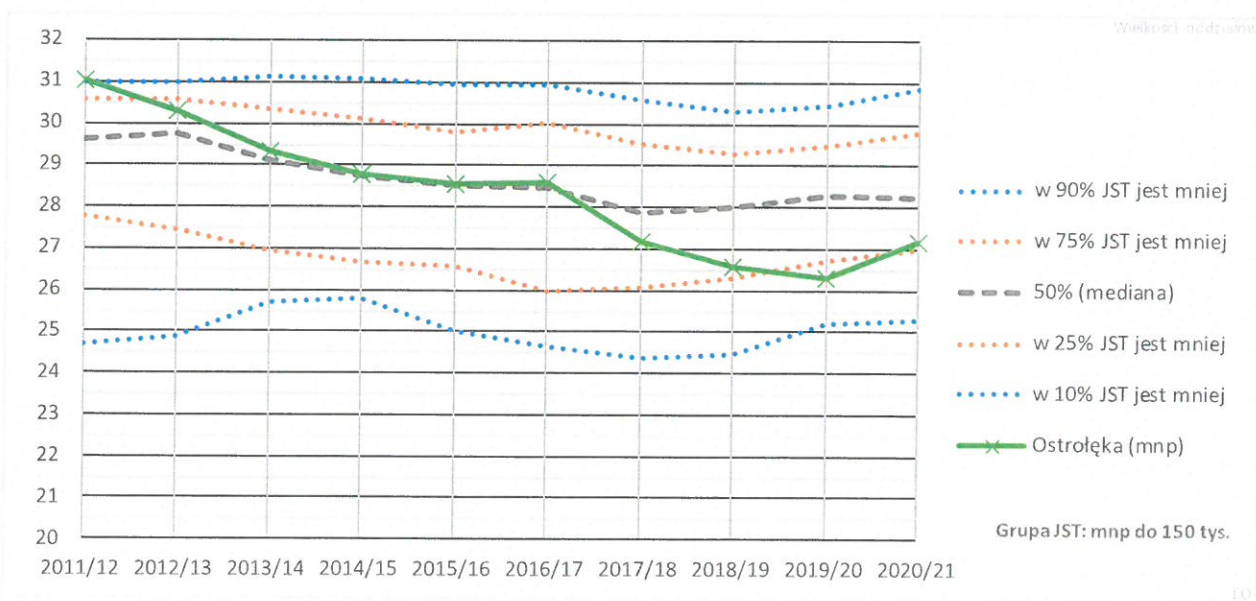


Licea ogólnokształcące w Ostrołęce, na tle podobnych samorządów, w całym badanym okresie były wyraźnie większe niż w większości miast z grupy porównawczej (zob. wykres 30). Istotny spadek średniej wielkości liceum w roku 2013/14 jest efektem zwiększenia liczby szkół z 3 do 4. Wzrost wielkości liceów od roku 2019/20 to oczywiście skutek reformy oświaty.

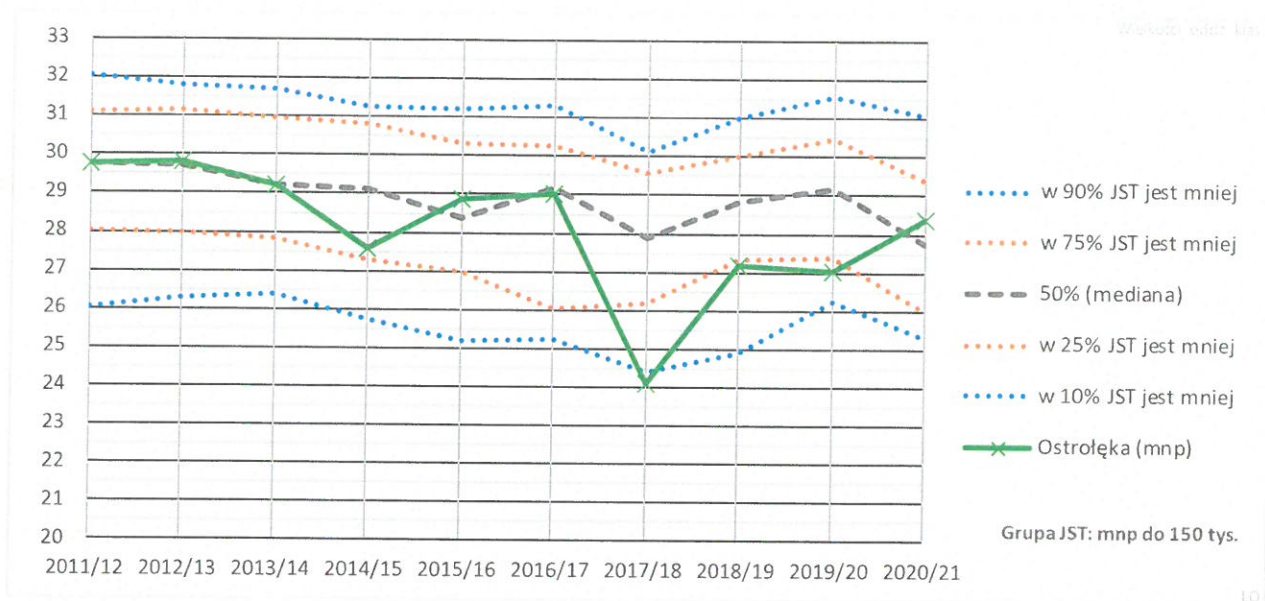
Wykres 31. Liczba uczniów klas pierwszych przypadających na jedno liceum ogólnokształcące prowadzone przez samorząd – Ostrołęka na tle podobnych JST



Wykres 32. Średnia wielkość oddziału liceum ogólnokształcącego prowadzonego przez samorząd – Ostrołęka na tle podobnych JST

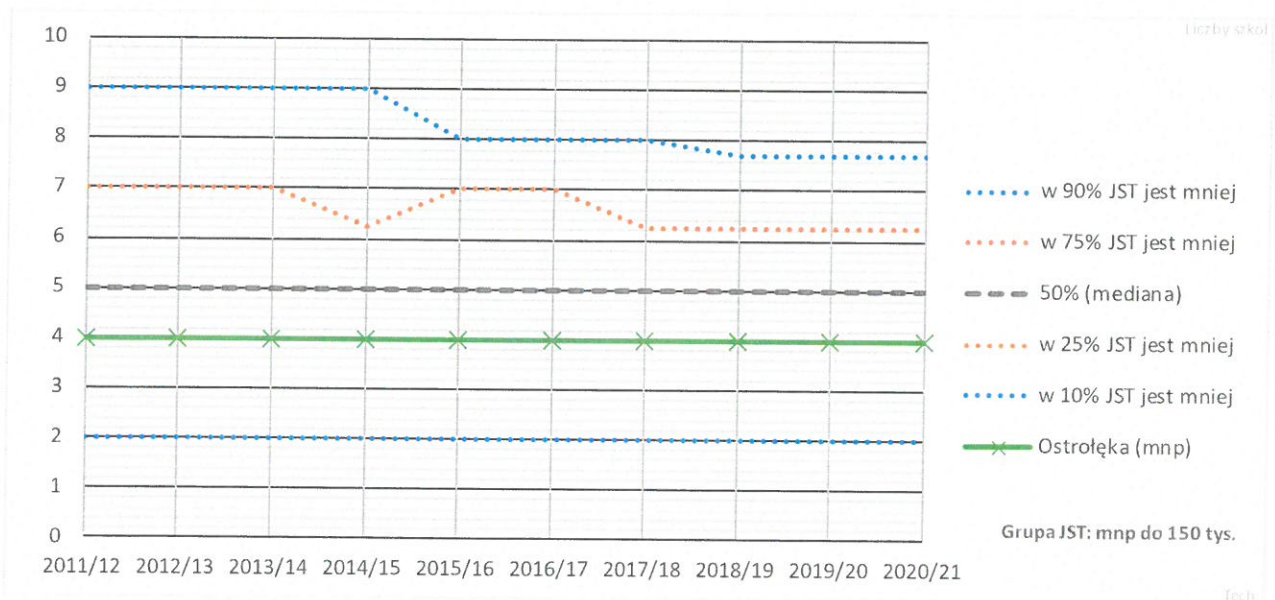


Wykres 33. Średnia wielkość oddziału klasy pierwszej liceum ogólnokształcącego prowadzonego przez samorząd – Ostrołęka na tle podobnych JST



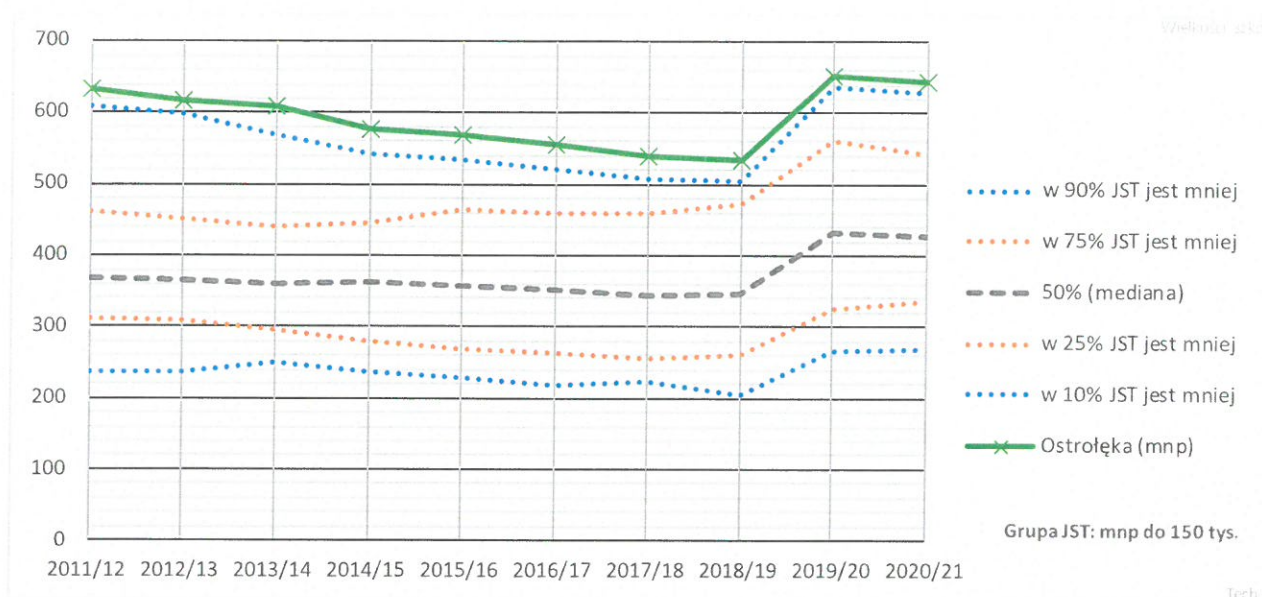
4.3. Technika

Wykres 34. Liczba techników prowadzonych przez samorząd – Ostrołęka na tle podobnych JST

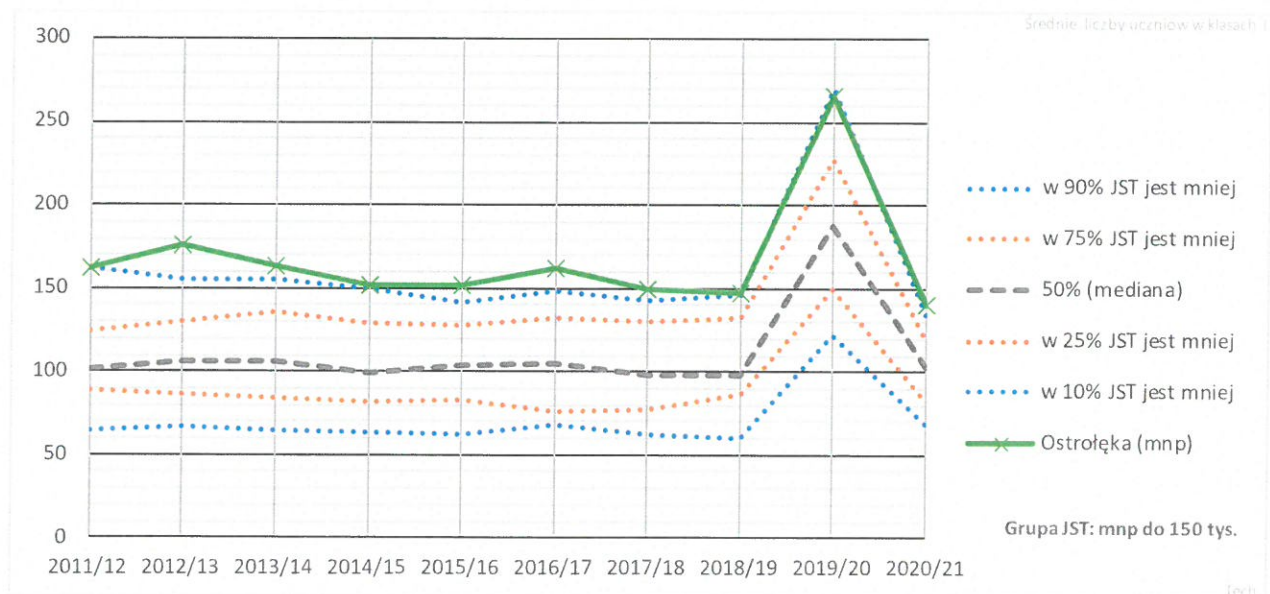


Technika w Ostrołęce są większe w porównaniu z podobnymi miastami (zob. wykres 35), co koreluje z tym, że liczba techników w Ostrołęce jest mniejsza niż mediana dla grupy odniesienia (wykres 34).

Wykres 35. Liczba uczniów przypadających na jedno technikum prowadzone przez samorząd – Ostrołęka na tle podobnych JST



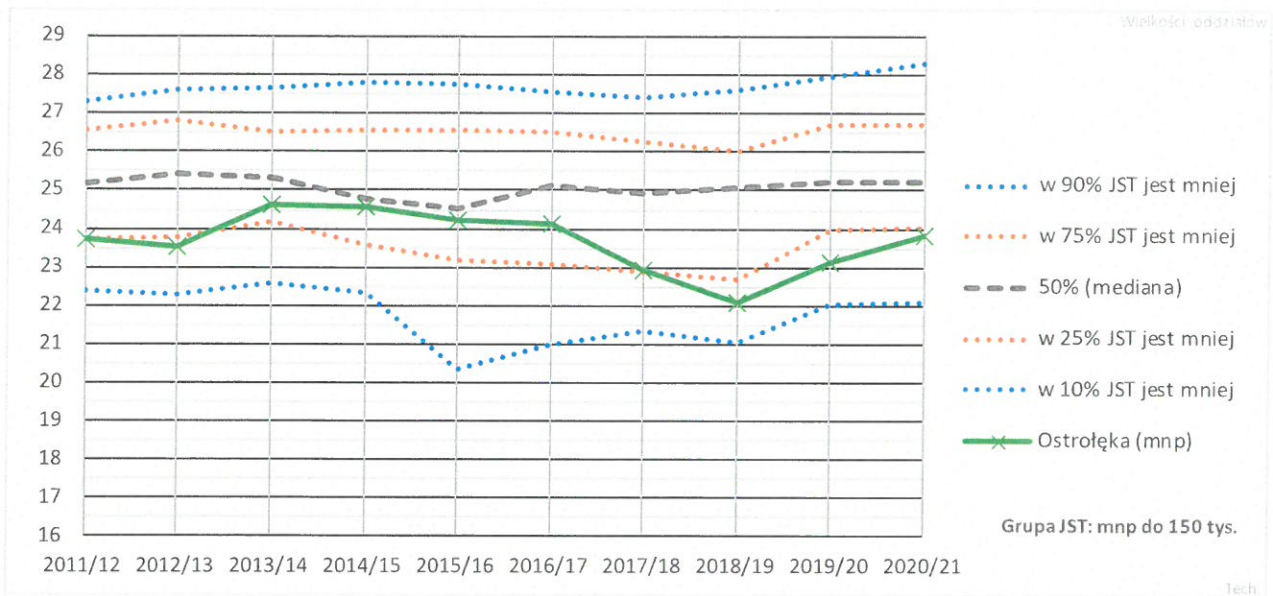
Wykres 36. Liczba uczniów klas pierwszych przypadających na jedno technikum prowadzone przez samorząd – Ostrołęka na tle podobnych JST



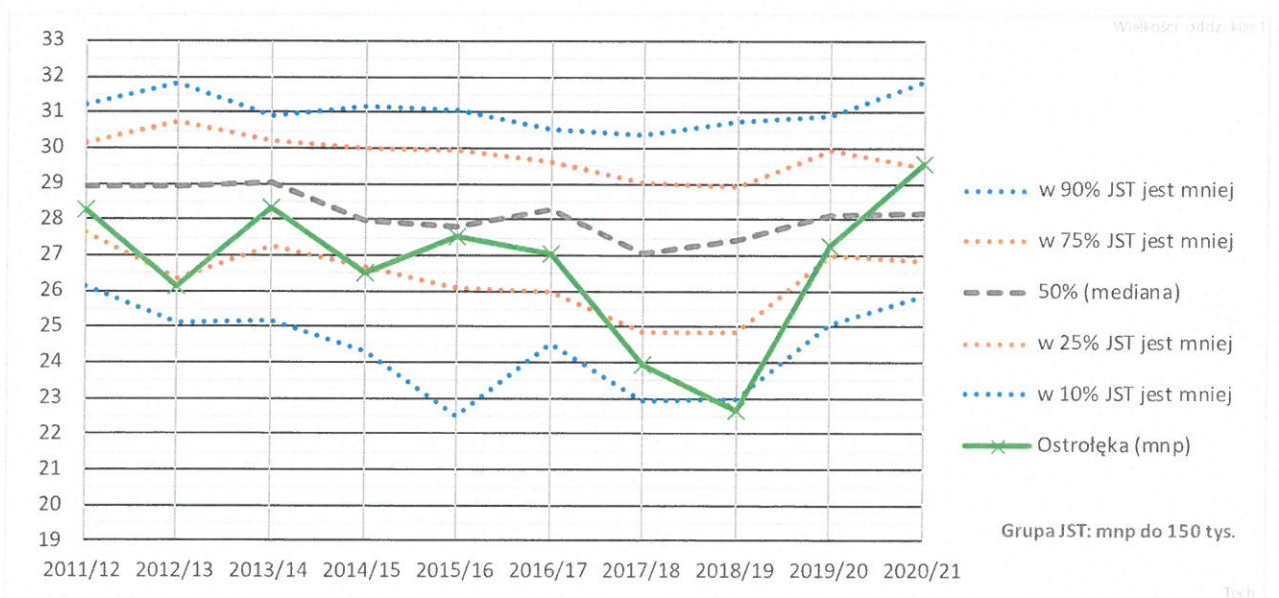
Na wykresie 37 pokazano zmiany średniej wielkości oddziałów w technikach prowadzonych przez miasto Ostrołęka na tle podobnych miast w Polsce. Średnia ta do roku 2018/19 obniżała się. Dwa ostatnie lata pokazują wyhamowanie trendu spadkowego (średnia zwiększyła się z ok. 22 do blisko 24), jednak wartość tego wskaźnika wciąż jest niższa od mediany dla grupy porównawczej. W znacznie większym stopniu wzrosła natomiast średnia wielkość oddziału klasy pierwszej technikum (wykres 38), bo z 22,7 do ok. 29,5

Warto jednak pamiętać, że w wypadku techników średnia wielkość oddziału bywa wskaźnikiem mylącym, gdyż wiele oddziałów to oddziały dwuzawodowe, a koszty kształcenia w dużym oddziale dwuzawodowym mogą być wyższe niż w znacznie mniejszym jednozawodowym.

Wykres 37. Średnia wielkość oddziału technikum prowadzonego przez samorząd – Ostrołęka na tle podobnych JST



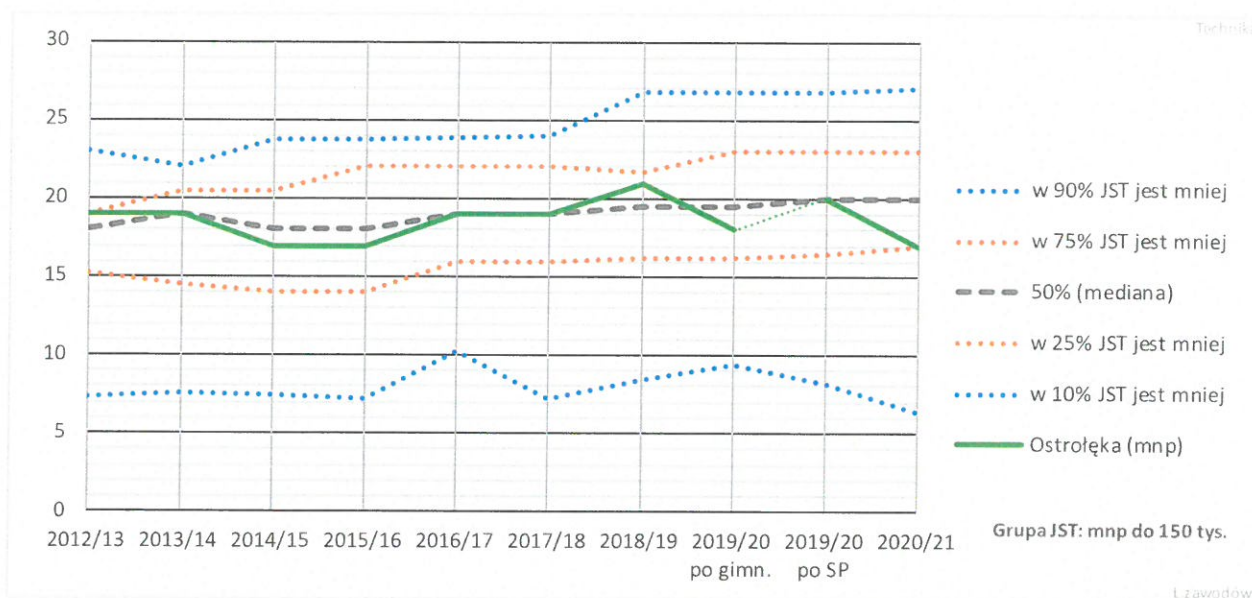
Wykres 38. Średnia wielkość oddziału klasy pierwszej technikum prowadzonego przez samorząd – Ostrołęka na tle podobnych JST



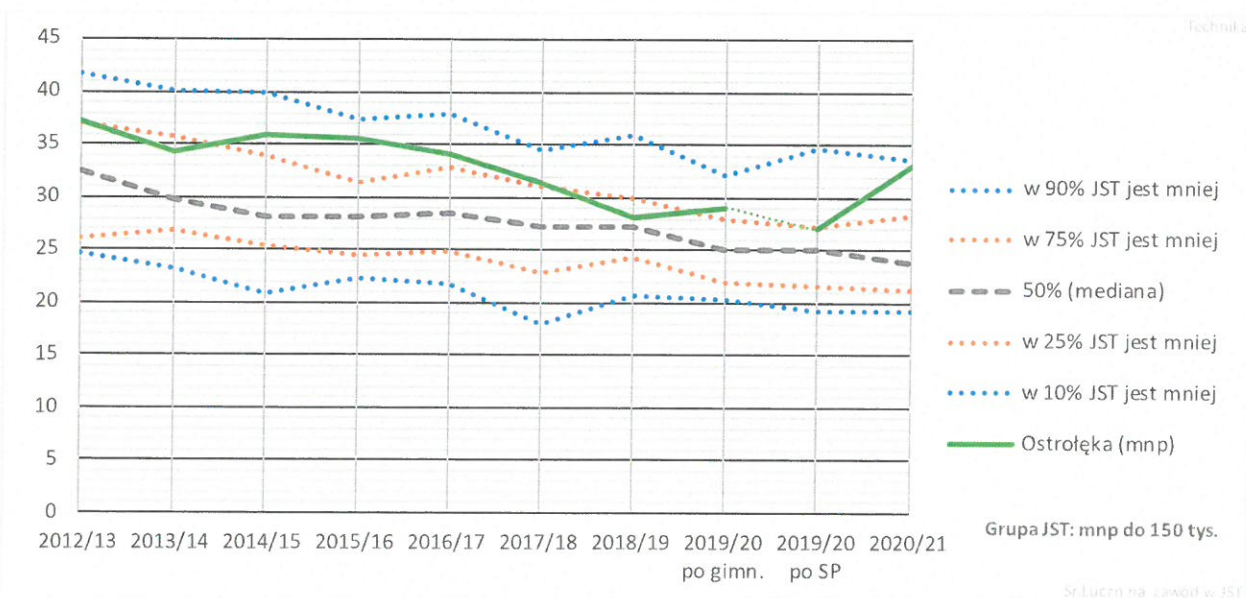
4.3.1. Zawody w technikach

Ostrołęka, w porównaniu z innymi miastami na prawach powiatu do 150 tys. mieszkańców oferuje w swoich technikach typową liczbę zawodów (zob. wykres 39), choć w ostatnim roku liczba oferowanych zawodów została ograniczona do 17 (w roku 2019/20 było ich 20).

Wykres 39. Liczba zawodów w klasach pierwszych techników prowadzonych przez samorząd – Ostrołęka na tle podobnych JST

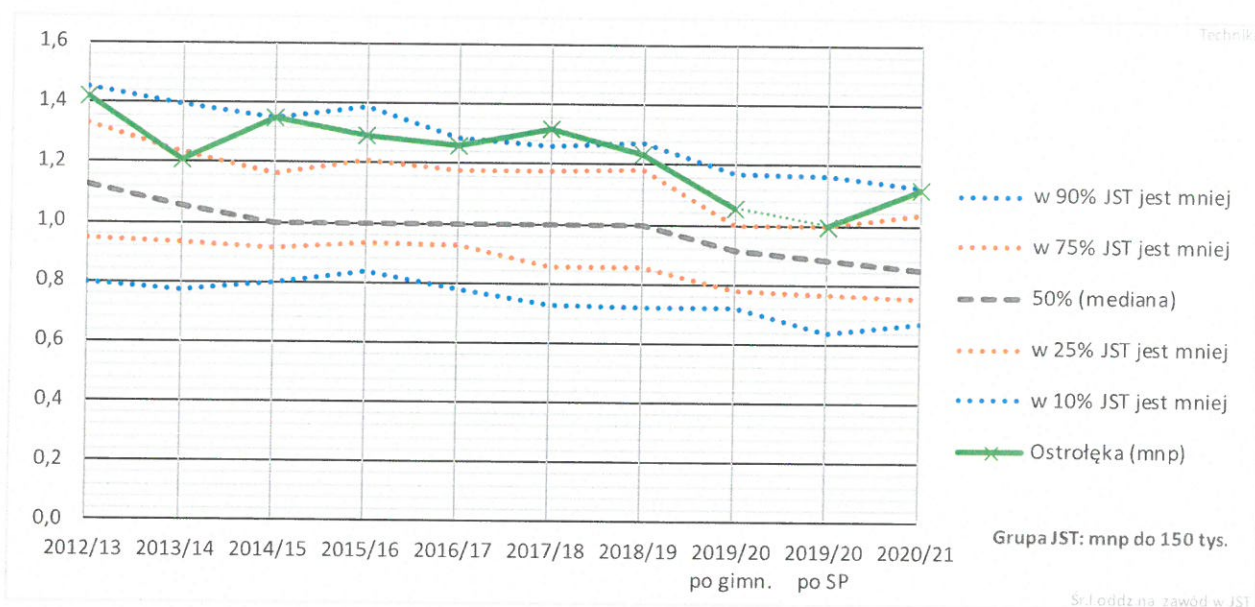


Wykres 40. Liczba uczniów przypadających na jeden zawód w klasach pierwszych techników prowadzonych przez samorząd – Ostrołęka na tle podobnych JST



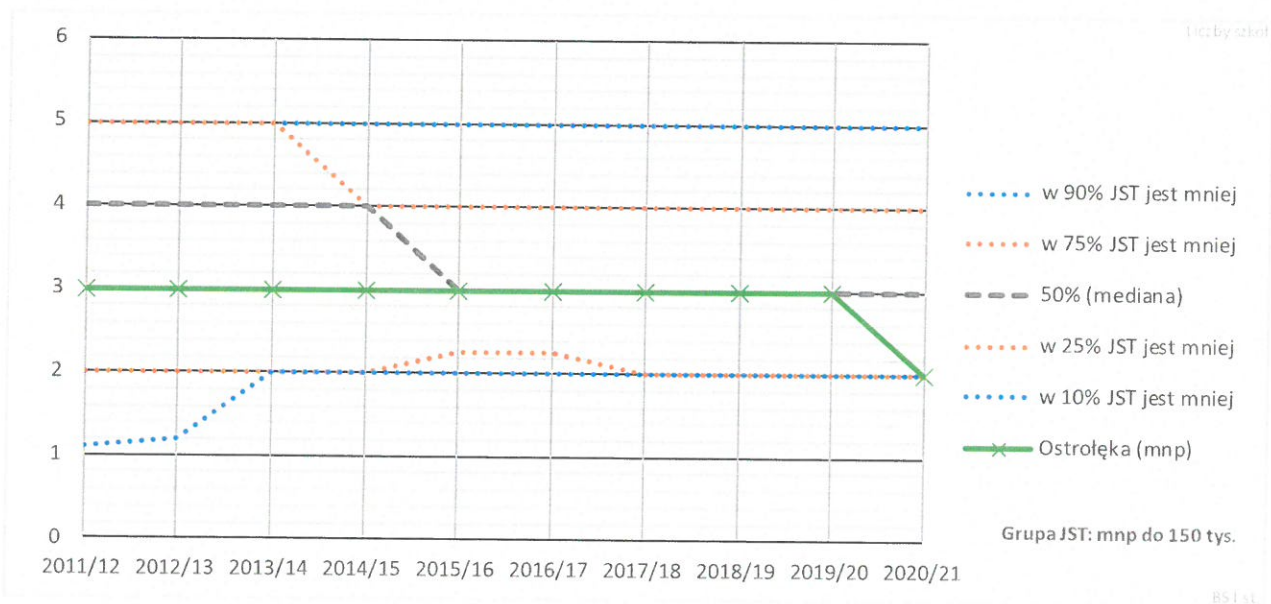
Liczba uczniów przypadających na jeden zawód w klasach pierwszych techników (wykres 40) była w Ostrołęce większa niż w większości podobnych miast – jedynie w roku 2018/19 zbliżyła się do mediany.

Wykres 41. Liczba oddziałów przypadających na jeden zawód w klasach pierwszych techników prowadzonych przez samorząd Ostrołęka na tle podobnych JST



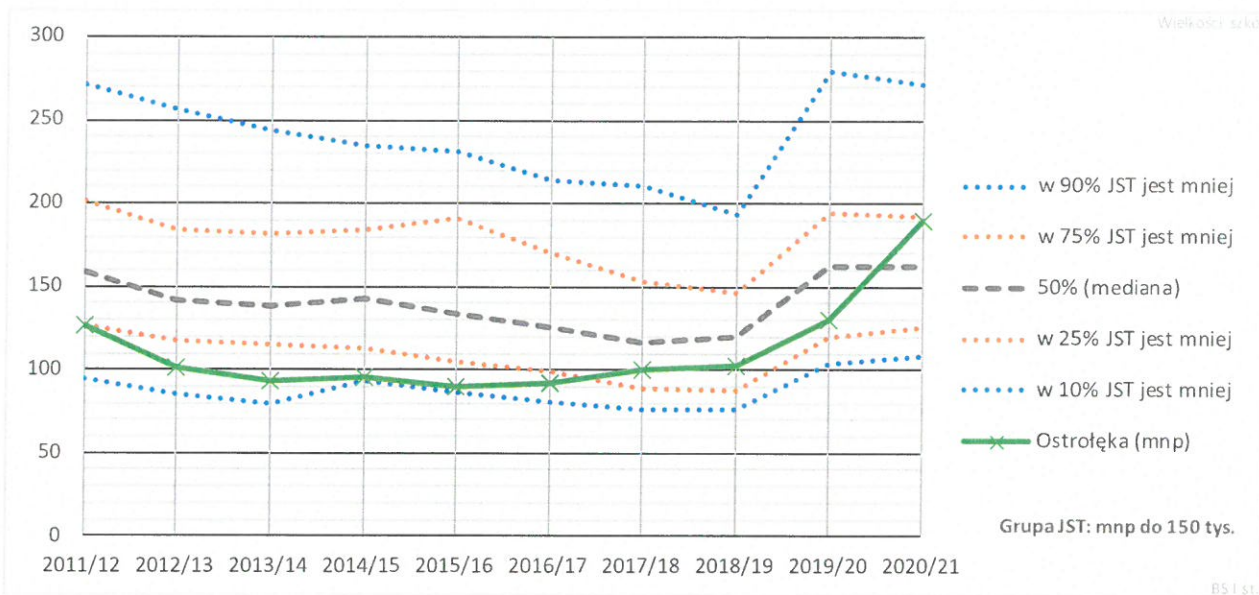
4.4. Zasadnicze szkoły zawodowe i branżowe szkoły I stopnia

Wykres 42. Liczba BS I st./ZSZ prowadzonych przez samorząd – Ostrołęka na tle podobnych JST

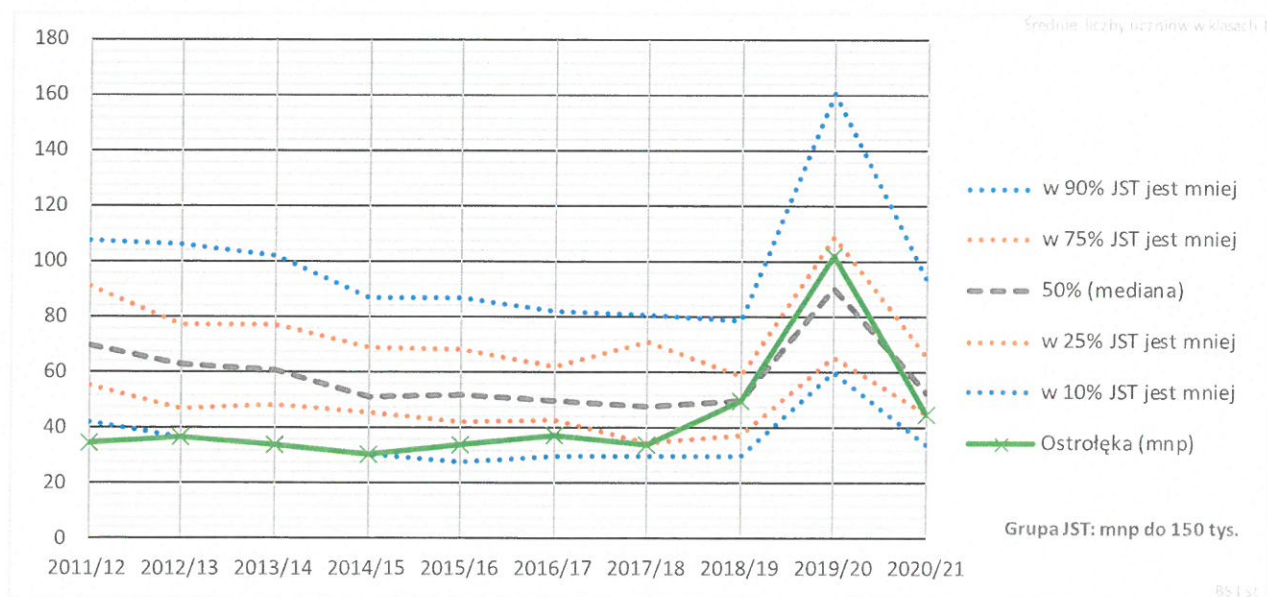


Średnia wielkość szkoły branżowej w Ostrołęce do roku 2019/20 była mniejsza w porównaniu ze średnią wielkością szkół branżowych w innych miastach (zob. wykres 43), natomiast w roku 2020/21 średnia ta znacznie wzrosła. Jest to efektem likwidacji jednej ze szkół branżowych (wykres 42). Liczba szkół branżowych w Ostrołęce zmniejszyła się z trzech do dwóch.

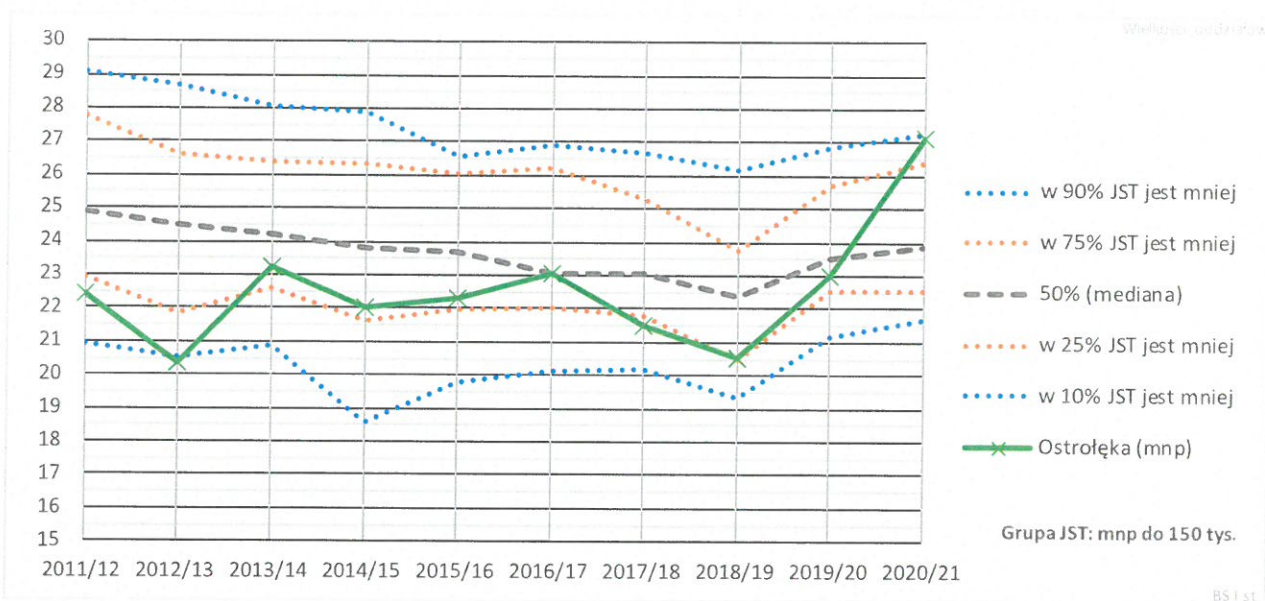
Wykres 43. Liczba uczniów przypadających na jedną BS I st./ZSZ prowadzoną przez samorząd – Ostrołęka na tle podobnych JST



Wykres 44. Liczba uczniów klas pierwszych przypadających na jedną BS I st./ZSZ prowadzoną przez samorząd – Ostrołęka na tle podobnych JST

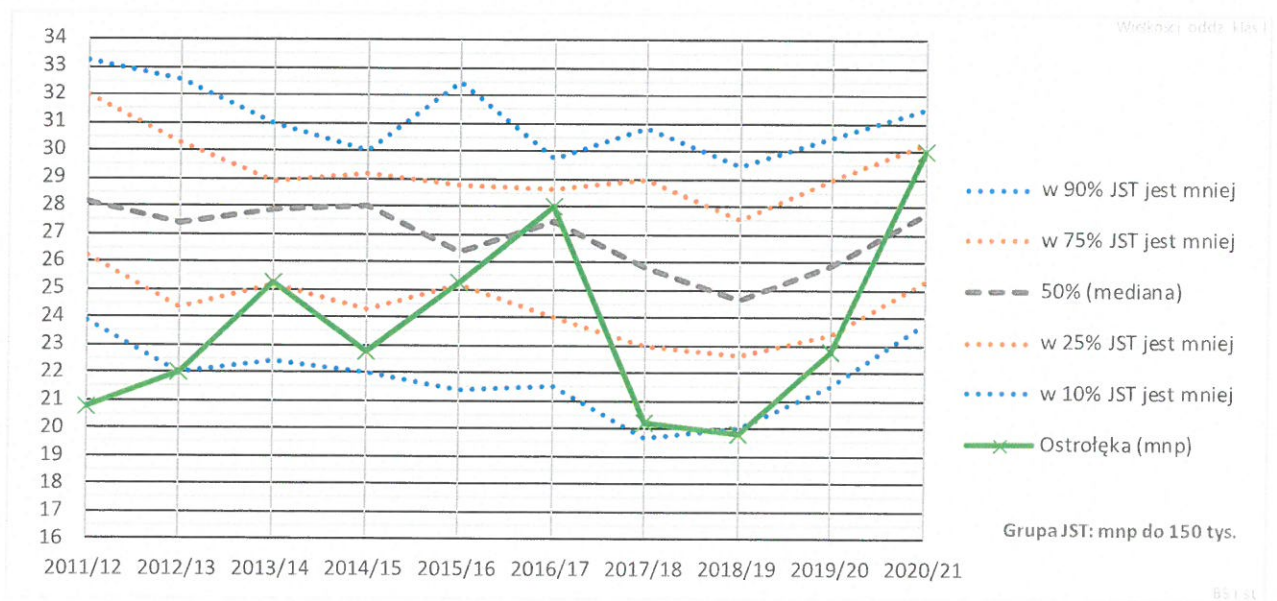


Wykres 45. Średnia wielkość oddziału BS I st./ZSZ prowadzonej przez samorząd – Ostrołęka na tle podobnych JST



Średnia wielkość oddziału klasy pierwszej w szkołach branżowych podlegała sporym zmianom, z wyjątkiem roku 2016/17 oddziały te były znacznie mniejsze od przeciętnych w grupie porównawczej. W ostatnim roku jednak średnia wielkość oddziału klasy pierwszej szkoły branżowej istotnie wzrosła i Ostrołęka znalazła się w grupie 25% samorządów, w których oddziały te są największe.

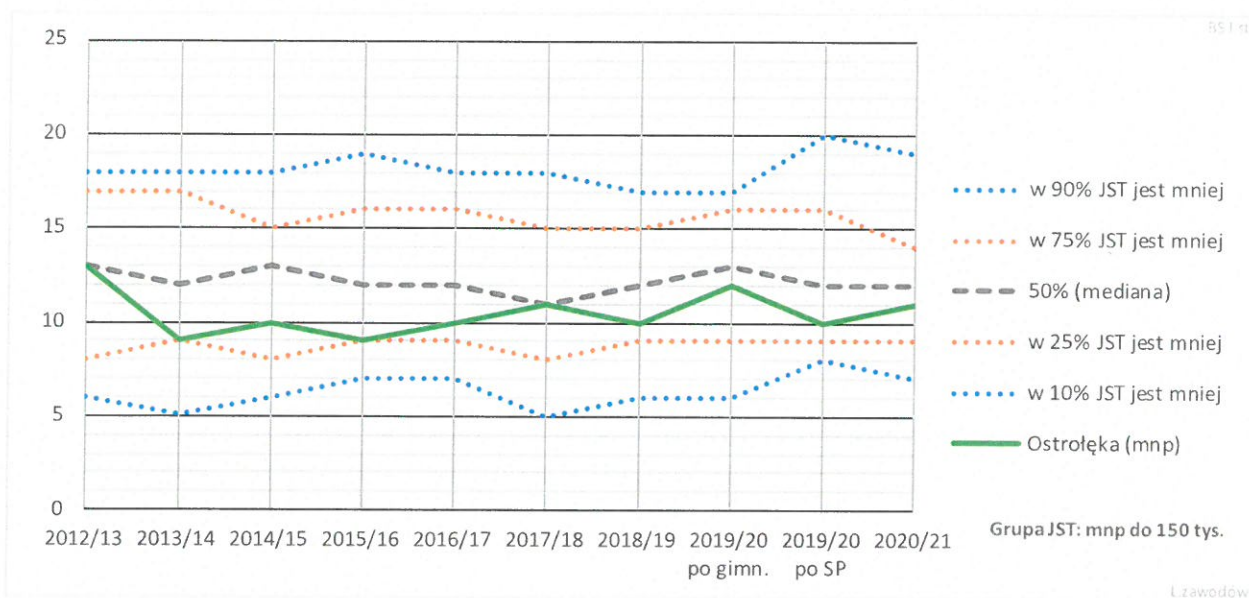
Wykres 46. Średnia wielkość oddziału klasy pierwszej BS I st./ZSZ prowadzonej przez samorząd – Ostrołęka na tle podobnych JST



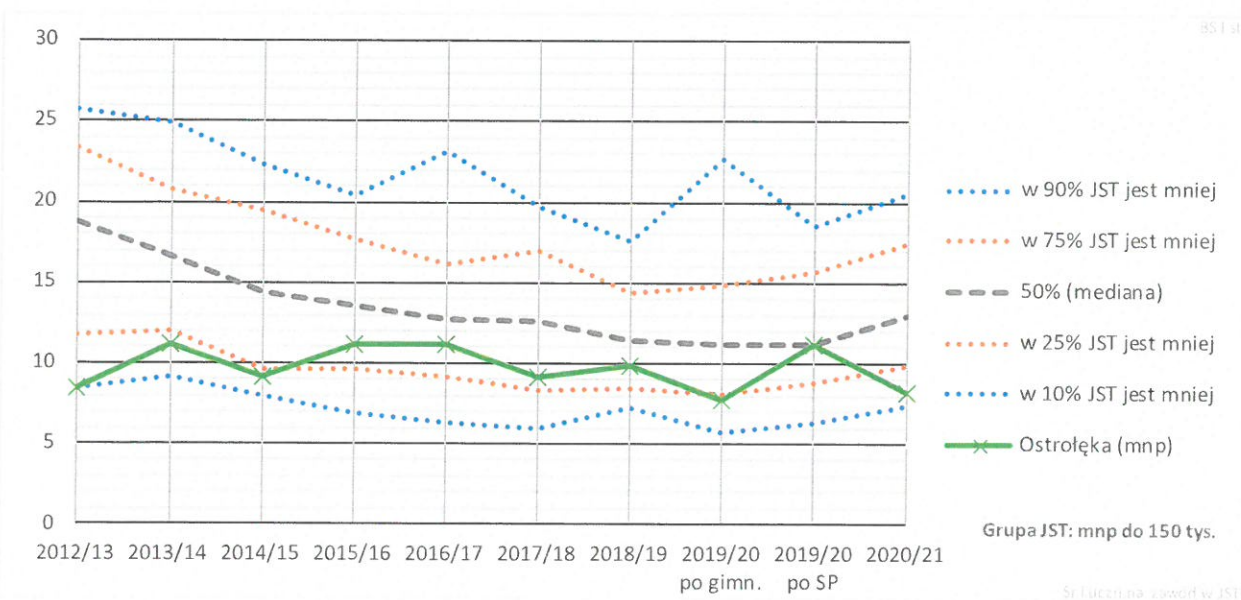
4.4.1. Zawody w szkołach branżowych I stopnia/zasadniczych szkołach zawodowych

Ostrołęka oferuje uczniom szkół branżowych mniejszą liczbę zawodów niż podobne miasta (zob. wykresy 47). Liczba uczniów przypadających na jeden zawód jest mniejsza w porównaniu z innymi miastami (zob. wykres 47).

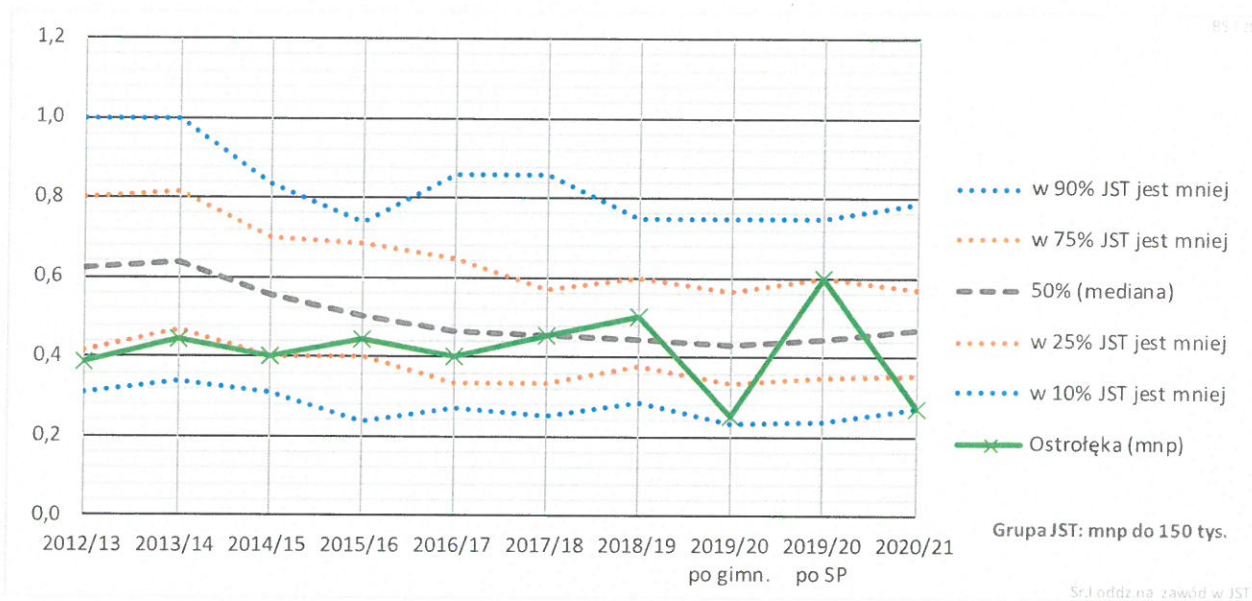
Wykres 47. Liczba zawodów w klasach pierwszych BS I st./ZSZ prowadzonych przez samorząd – Ostrołęka na tle podobnych JST



Wykres 48. Liczba uczniów przypadających na jeden zawód w klasach pierwszych BS I st./ZSZ prowadzonych przez samorząd – Ostrołęka na tle podobnych JST

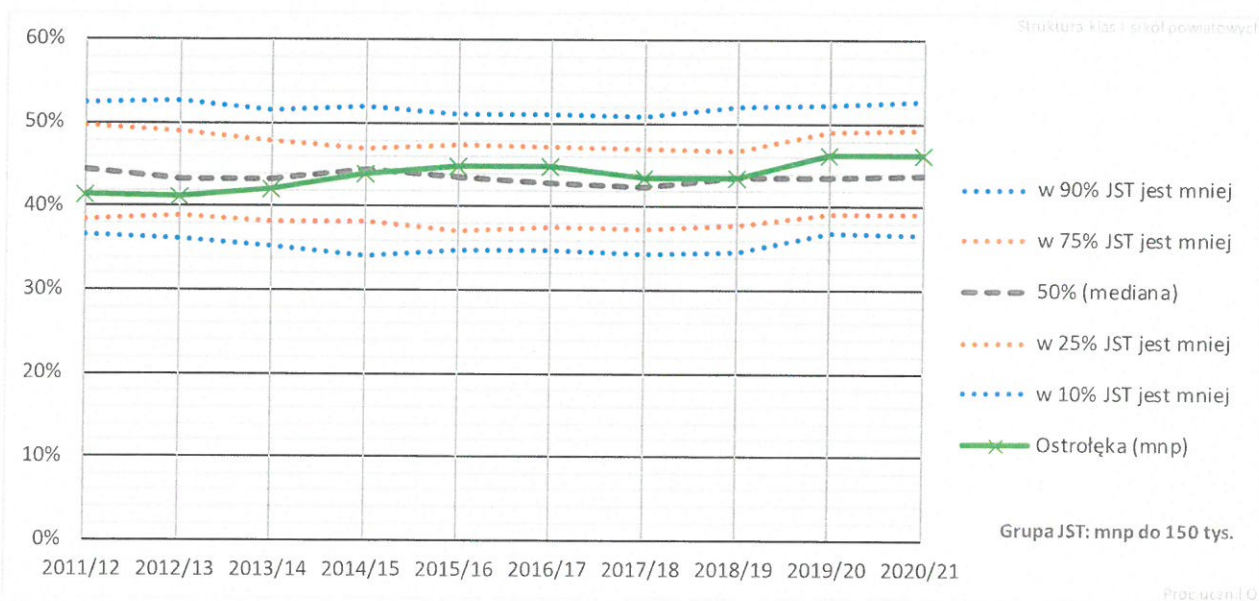


Wykres 49. Liczba oddziałów przypadających na jeden zawód w klasach pierwszych BS I st./ZSZ prowadzonych przez samorząd – Ostrołęka na tle podobnych JST⁵



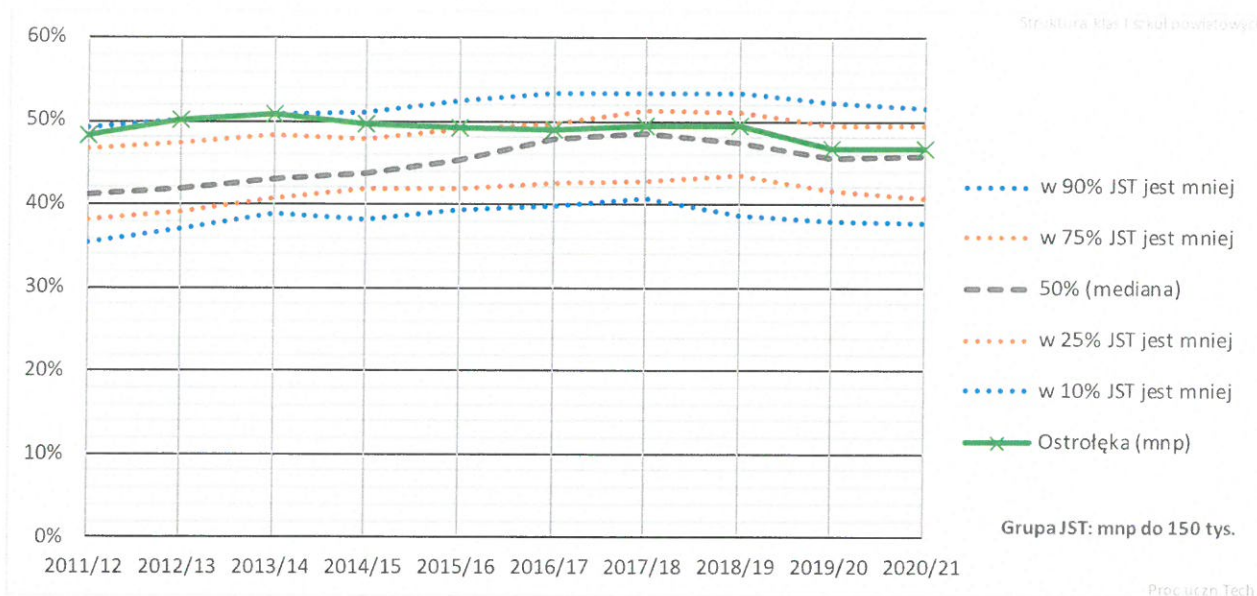
4.5. Struktura szkół dla młodzieży szczebla powiatowego

Wykres 50. Udział uczniów liceów ogólnokształcących w ogólnej liczbie uczniów klas pierwszych prowadzonych przez JST szkół szczebla powiatowego – Ostrołęka na tle podobnych JST

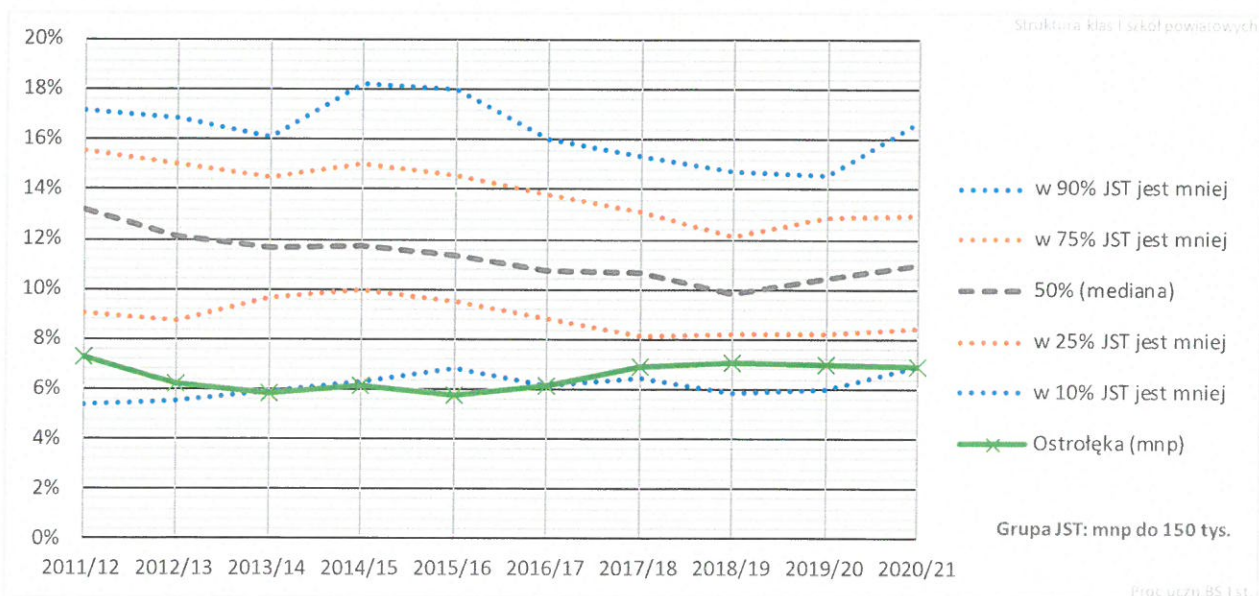


⁵ Wysoka wartość wskaźnika w roku 2012/13 wynika z błędu w danych SIO.

Wykres 51. Udział uczniów techników w ogólnej liczbie uczniów klas pierwszych prowadzonych przez JST szkół szczebla powiatowego – Ostrołęka na tle podobnych JST



Wykres 52. Udział uczniów BS I st./ZSZ w ogólnej liczbie uczniów klas pierwszych prowadzonych przez JST szkół szczebla powiatowego – Ostrołęka na tle podobnych JST



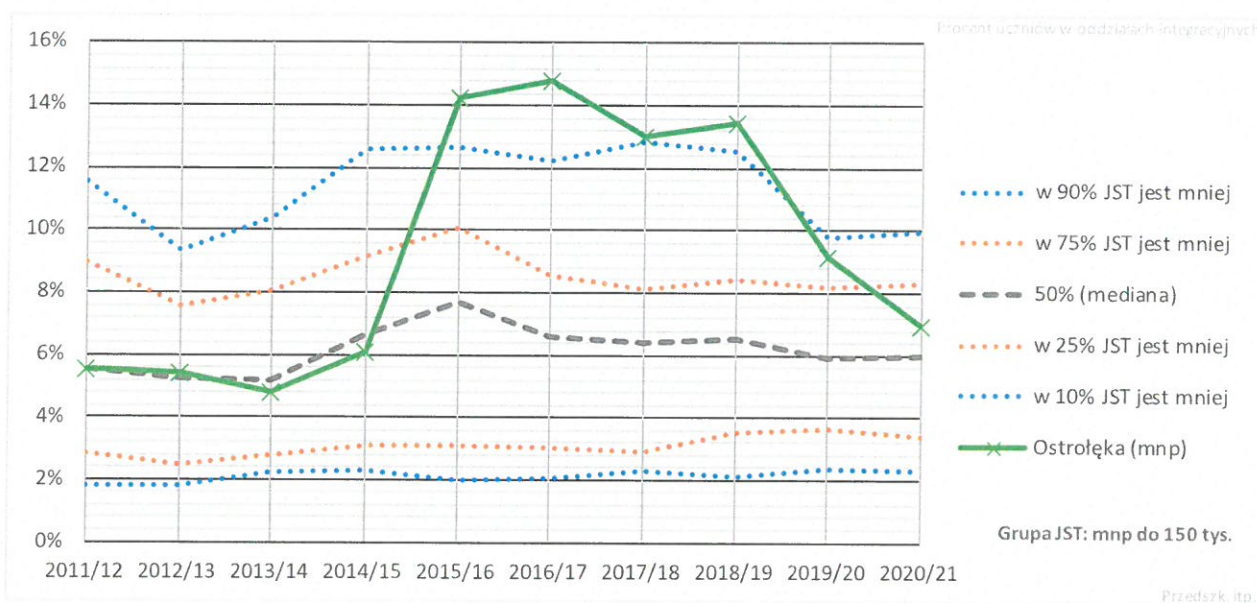
4.6. Udział uczniów z oddziałów integracyjnych i sportowych w ogólnej liczbie uczniów

Na wartości wskaźnika liczby uczniów i dzieci przedszkolnych przypadających na jeden etat nauczycielski bardzo mocno wpływa liczba oddziałów integracyjnych i sportowych wśród wszystkich oddziałów, gdyż w oddziałach tych liczba godzin jest większa (dodatkowe zajęcia sportowe, nauczyciele

wspomagający i dodatkowe podziały na grupy w oddziałach integracyjnych), a dodatkowo oddziały integracyjne są mniejsze od typowych oddziałów ogólnodostępnych. Dlatego warto porównać udziały uczniów takich oddziałów z innymi samorządami.

Na poniższym wykresie widać, że w Ostrołęce w okresie 2015/16 – 2018/19 odsetki przedszkolaków w oddziałach integracyjnych były wyraźnie większe niż w podobnych miastach. Aż 90% miast z grupy porównawczej miało mniejszy udział wychowanków w przedszkolnych oddziałach integracyjnych niż Ostrołęka. Jednak dwa ostatnie lata pokazują bardzo duży spadek wskaźnika – z ok. 13,7% w roku 2018/19 do ok. 7% w roku 2020/21.

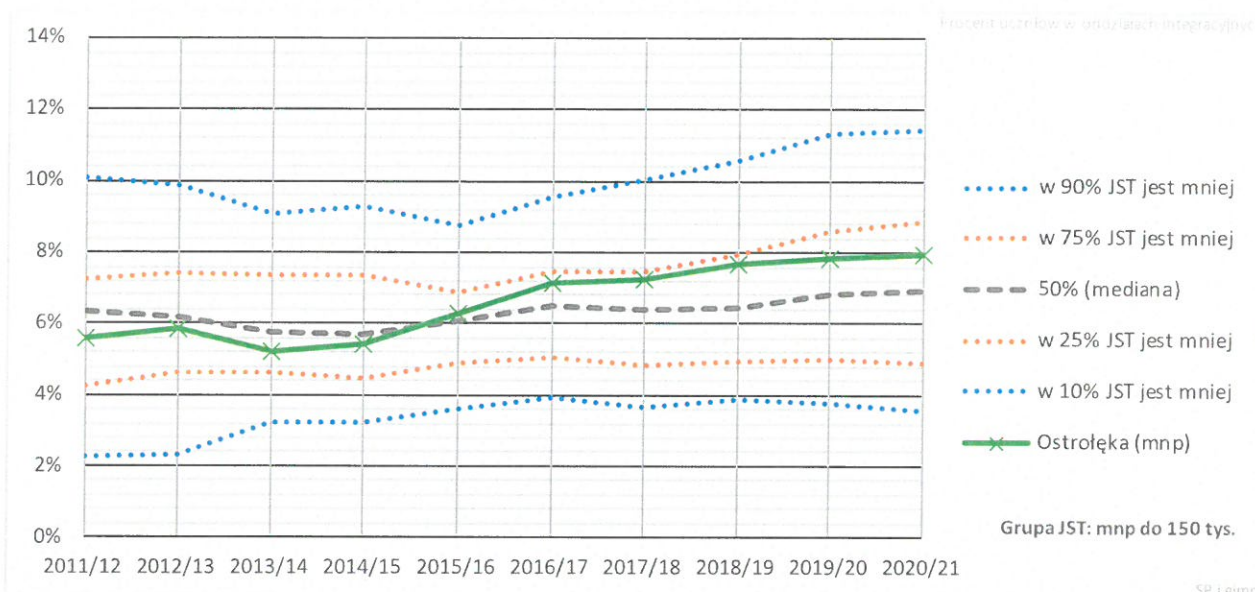
Wykres 53. Procent dzieci w oddziałach integracyjnych w ogólnej liczbie wychowanków przedszkoli i oddziałów przedszkolnych w SP – Ostrołęka na tle podobnych JST



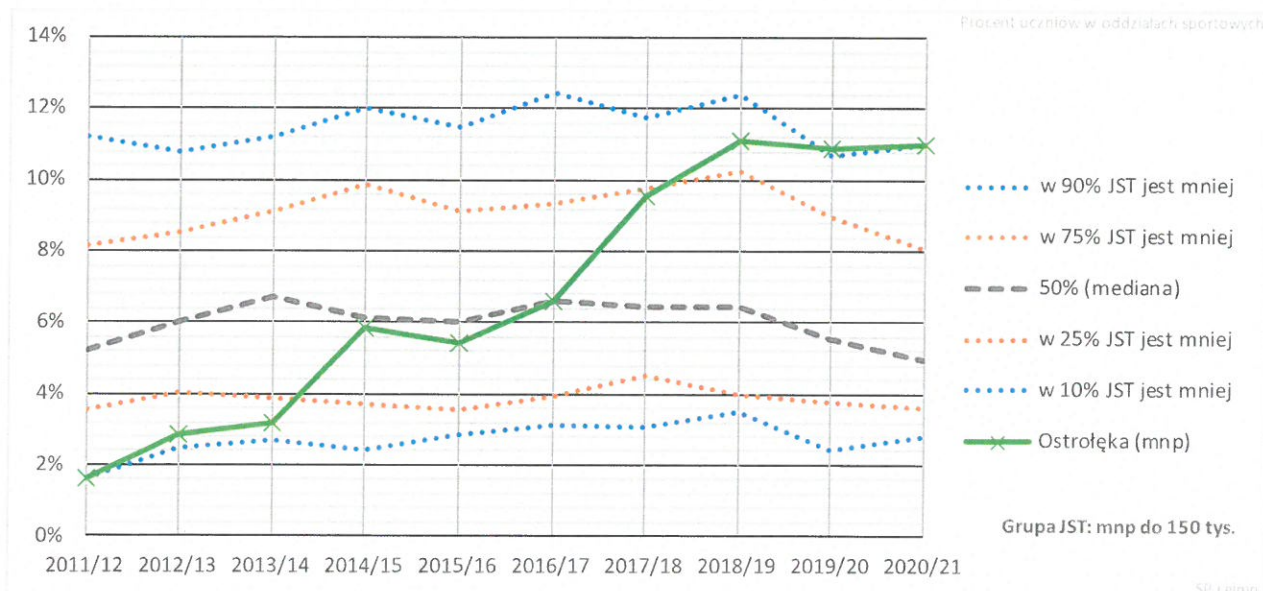
Udział uczniów uczęszczających do oddziałów integracyjnych wśród wszystkich uczniów szkół podstawowych (i gimnazjów za okres, kiedy funkcjonowały) jest stosunkowo stabilny (wykres 54). Od roku 2016/17 udział ten jest wyższy od mediany dla grupy porównawczej, podczas gdy w latach wcześniejszych wskaźnik ten kształtował się poniżej mediany.

Ostrołęka nie prowadzi oddziałów integracyjnych dla uczniów szkół ponadpodstawowych.

Wykres 54. Procent uczniów w oddziałach integracyjnych w ogólnej liczbie uczniów szkół podstawowych i gimnazjów – Ostrołęka na tle podobnych JST



Wykres 55. Procent uczniów w oddziałach sportowych w ogólnej liczbie uczniów szkół podstawowych i gimnazjów – Ostrołęka na tle podobnych JST

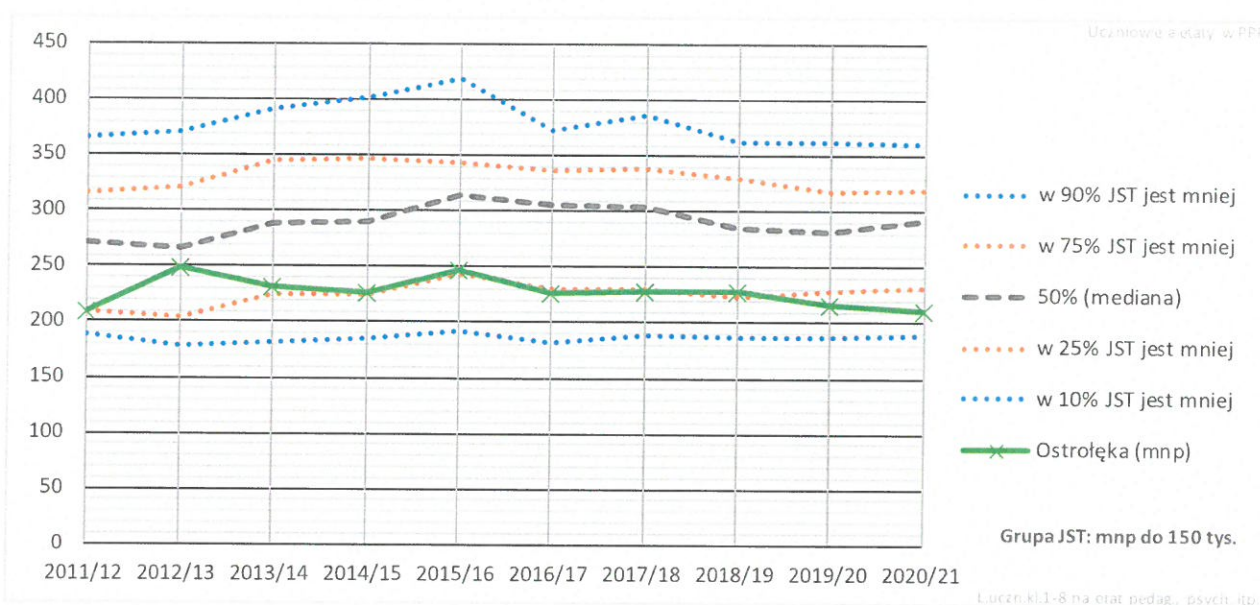


Udział uczniów klas sportowych wśród wszystkich uczniów SP (w latach poprzednich łącznie z gimnazjalistami) jest wyraźnie wyższy niż w większości podobnych miast. W badanym okresie udział ten dość gwałtownie się zwiększał, i tak w roku szkolnym 2011/12 niespełna 2% uczniów uczęszczało do oddziałów sportowych, natomiast od trzech lat udział ten sięga aż 11%.

5. Poradnia psychologiczno-pedagogiczna

Wykres 56 ilustruje liczby uczniów uczęszczających do szkół podstawowych oraz pierwszych dwóch klas gimnazjów (w okresie ich funkcjonowania) przypadających na etat merytoryczny (pedagog/psycholog/logopeda itp.) w poradniach psychologiczno-pedagogicznych. Nie uwzględniono etatów zniżek kierowniczych oraz urlopów.

Wykres 56. Liczby uczniów uczęszczających do funkcjonujących na terenie miasta szkół podstawowych i pierwszych dwóch klas gimnazjów, przypadających na jeden etat pedagoga, psychologa, logopedy itp. w poradni psychologiczno-pedagogicznej prowadzonej przez JST – Ostrołęka na tle podobnych JST



Z powyższych danych wynika, że w badanym okresie poziom zatrudnienia w poradni w stosunku do liczby uczniów objętych jej opieką był zdecydowanie wyższy od przeciętnego dla grupy porównawczej. Od 2013/14 roku w ok. 75% samorządów z grupy porównawczej liczba uczniów przypadających na etat merytoryczny była wyższa niż w Ostrołęce.

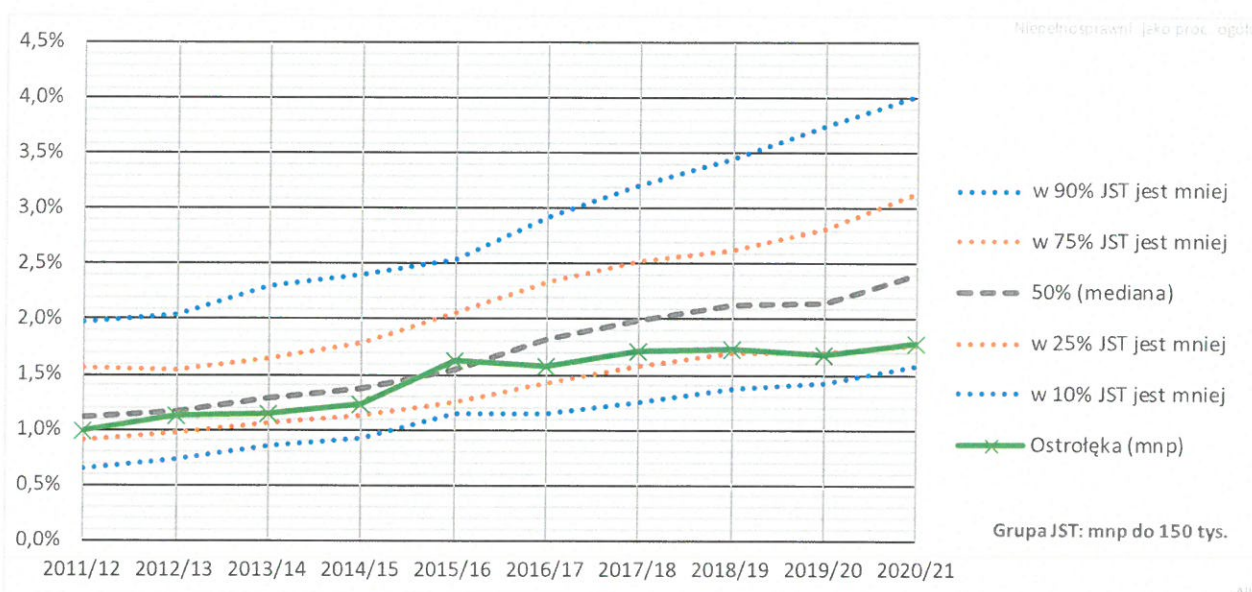
Należy jednak podkreślić, że liczba uczniów w pierwszych ośmiu latach kształcenia określa jedynie szacunkowo liczbę potencjalnych odbiorców usług poradni, a nie jej obciążenie rzeczywistymi zadaniami.

6. Uczniowie ze specjalnymi potrzebami edukacyjnymi

6.1. Uczniowie z niepełnosprawnościami w szkołach ogólnodostępnych

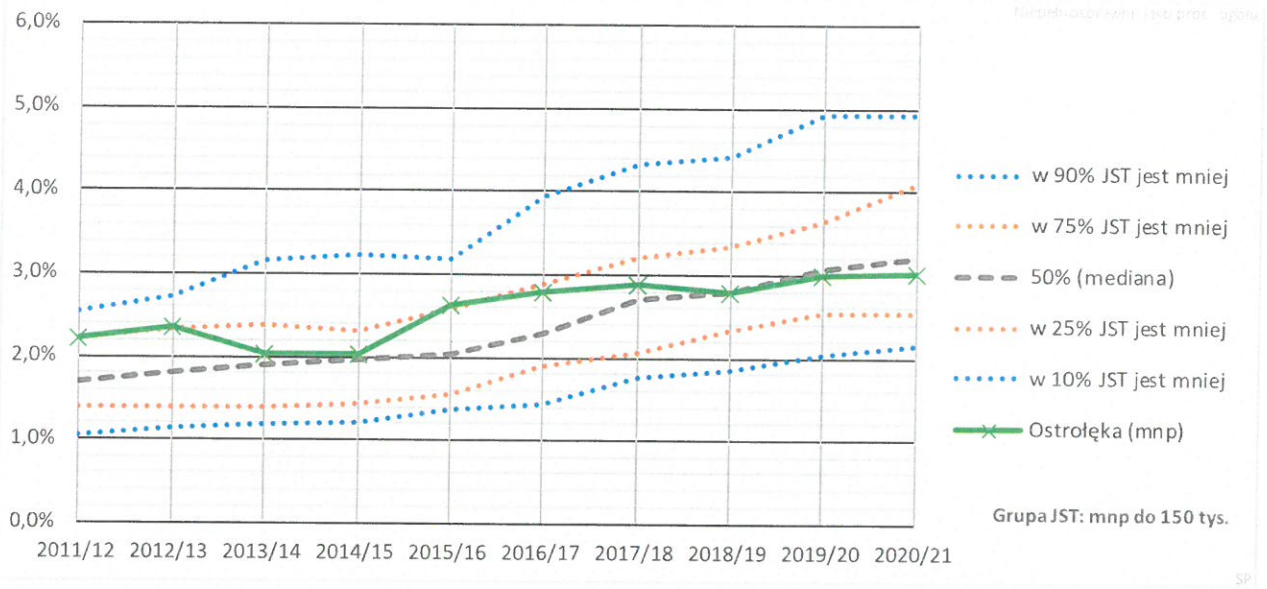
Wykres 57 pokazuje jak wygląda udział uczniów z orzeczeniami wśród wszystkich uczniów ostrołęckich szkół ogólnodostępnych na tle podobnych samorządów. W Ostrołęce od pięciu lat jest on niższy niż mediana dla podobnych miast i, w odróżnieniu od trendu rosnącego mediany, zachowuje się stabilnie.

Wykres 57. Procent uczniów z niepełnosprawnościami w ogólnej liczbie uczniów ogólnodostępnych szkół dla dzieci i młodzieży – Ostrołęka na tle podobnych JST

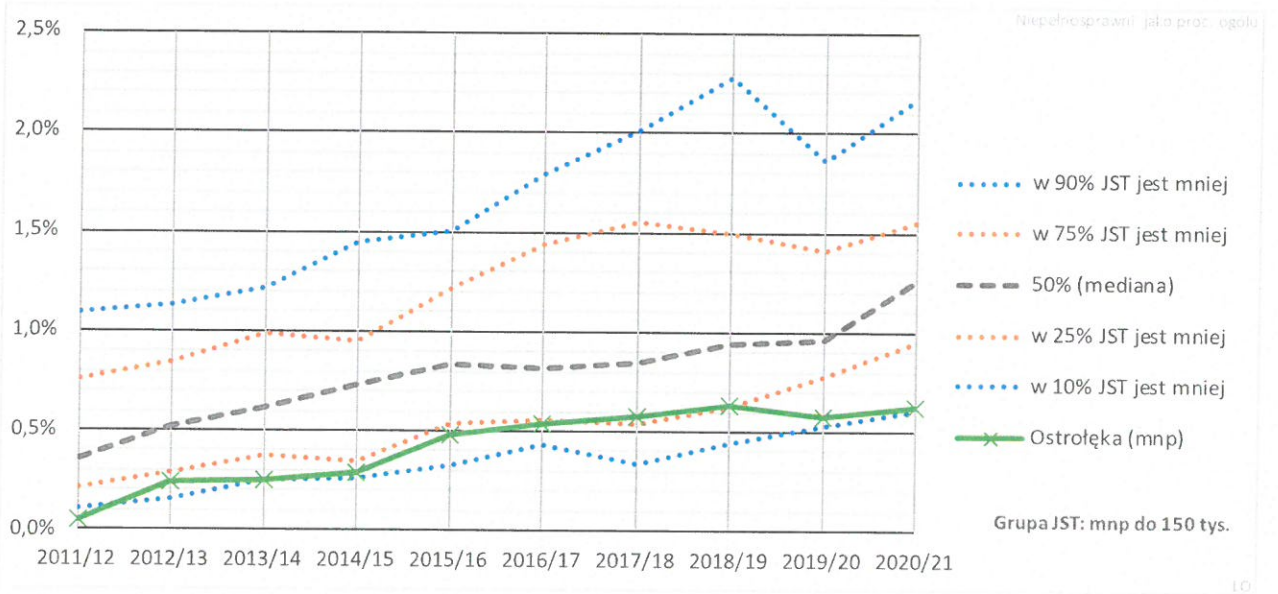


Kolejne wykresy przedstawiają udziały uczniów z niepełnosprawnościami wśród uczniów szkół poszczególnych typów. Trzeba jednak pamiętać, że na te dane wpływ miała struktura oświaty, w tym wydłużenie nauki w szkołach podstawowych do ośmiu lat, co sprawia, że dane z różnych lat są nie do końca porównywalne.

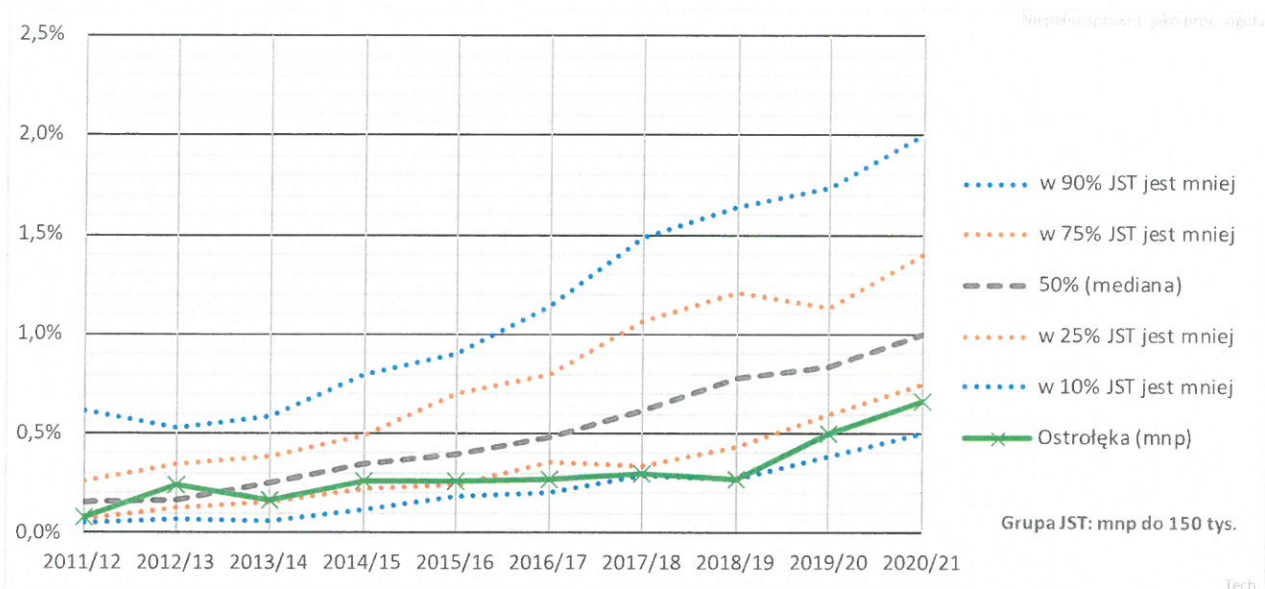
Wykres 58. Procent uczniów z niepełnosprawnościami w ogólnej liczbie uczniów ogólnodostępnych szkół podstawowych – Ostrołęka na tle podobnych JST



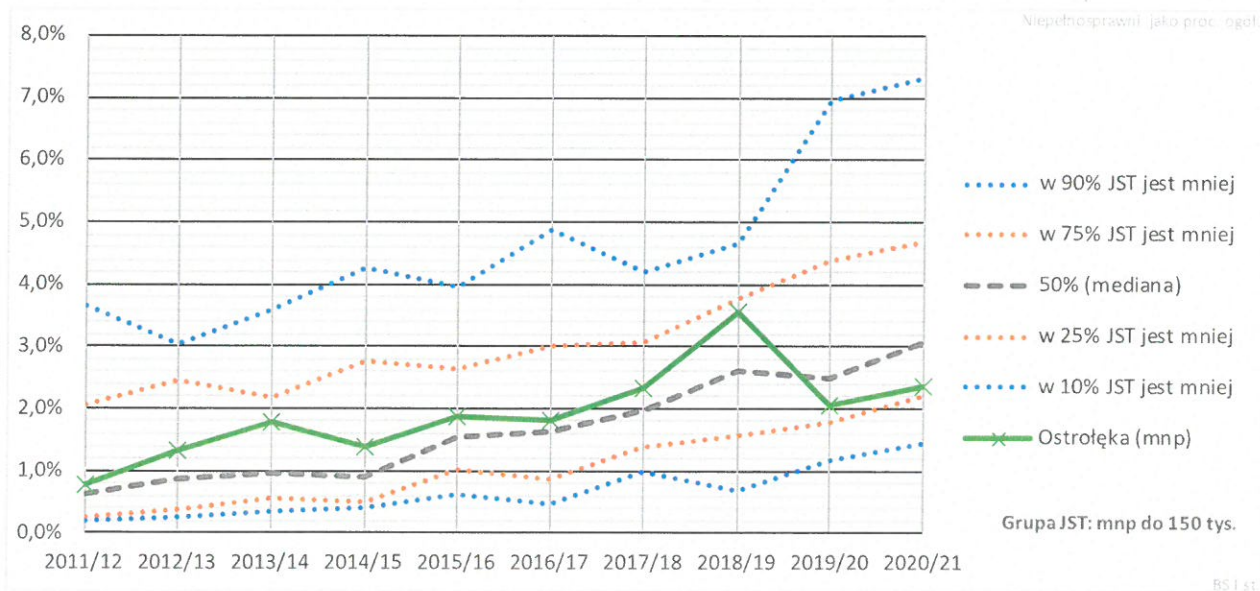
Wykres 59. Procent uczniów z niepełnosprawnościami w ogólnej liczbie uczniów ogólnodostępnych liceów ogólnokształcących dla młodzieży – Ostrołęka na tle podobnych JST



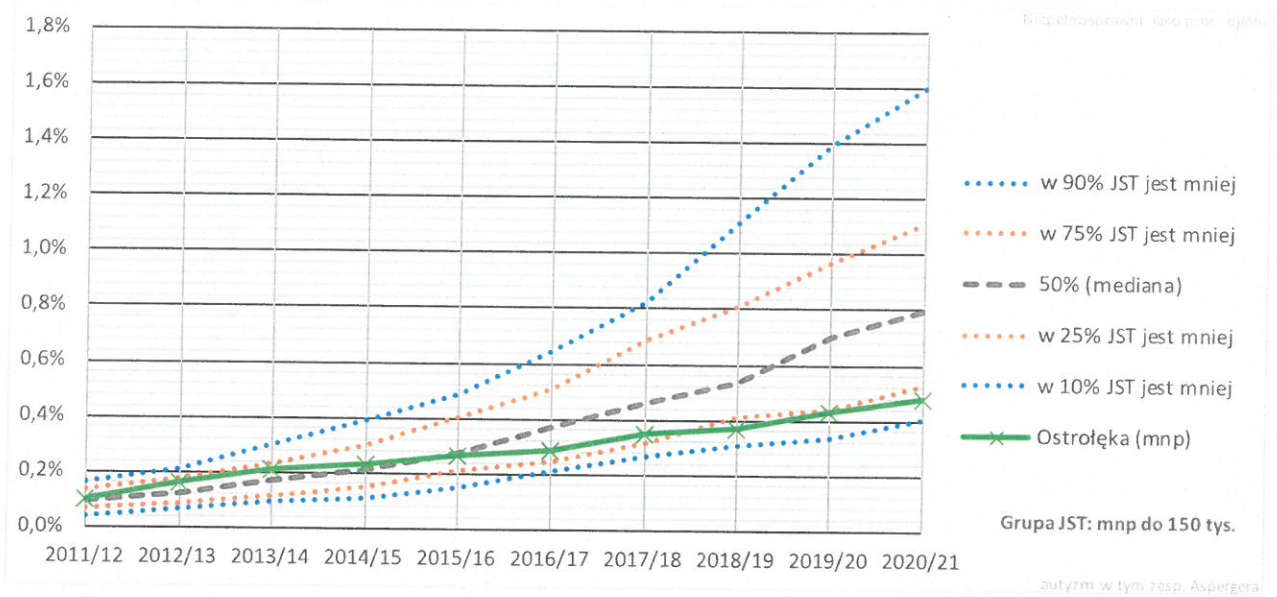
Wykres 60. Procent uczniów z niepełnosprawnościami w ogólnej liczbie uczniów ogólnodostępnych techników dla młodzieży – Ostrołęka na tle podobnych JST



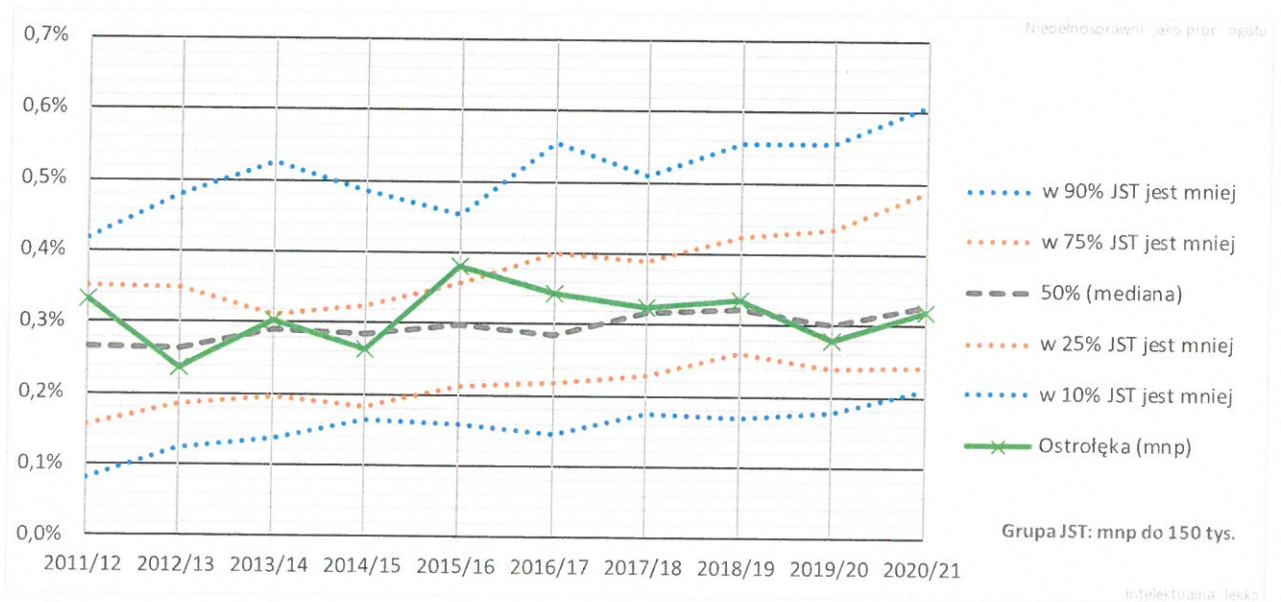
Wykres 61. Procent uczniów z niepełnosprawnościami w ogólnej liczbie uczniów ogólnodostępnych BS I st. / ZSZ dla młodzieży – Ostrołęka na tle podobnych JST



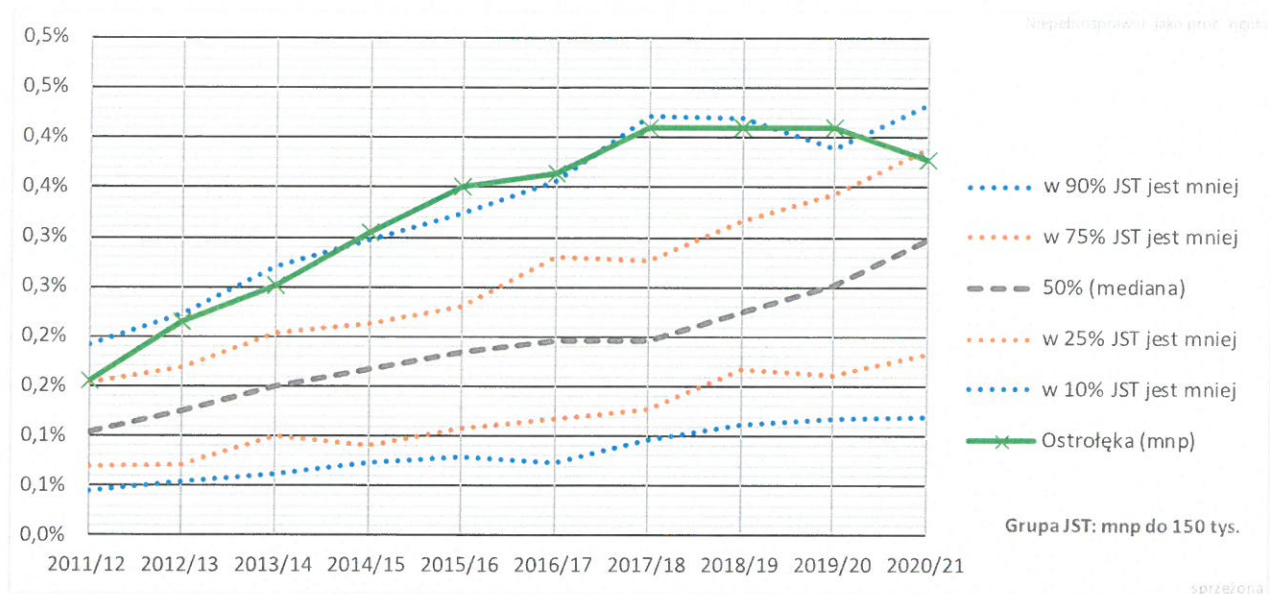
Wykres 62. Procent uczniów z autyzmem w tym z zespołem Aspergera w ogólnej liczbie uczniów ogólnodostępnych szkół dla dzieci i młodzieży – Ostrołęka na tle podobnych JST



Wykres 63. Procent uczniów z niepełnosprawnością intelektualną w stopniu lekkim w ogólnej liczbie uczniów ogólnodostępnych szkół dla dzieci i młodzieży – Ostrołęka na tle podobnych JST

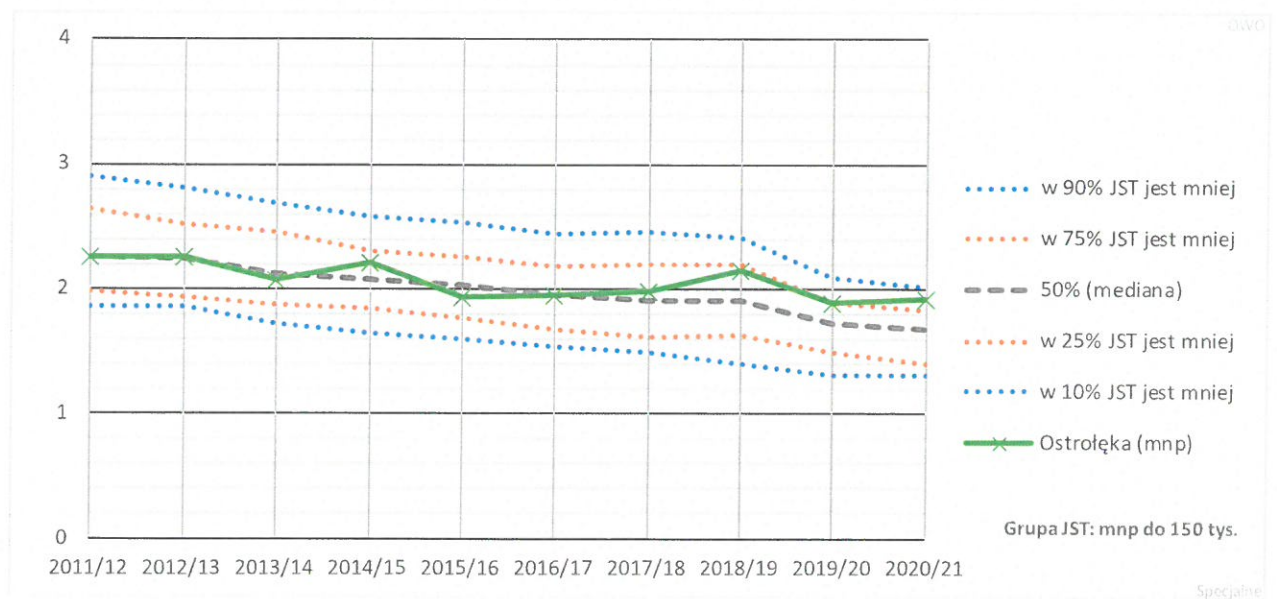


Wykres 64. Procent uczniów z niepełnosprawnością sprzężoną w ogólnej liczbie uczniów ogólnodostępnych szkół dla dzieci i młodzieży – Ostrołęka na tle podobnych JST



6.2. Liczba uczniów na etat nauczycielski w szkołach specjalnych

Wykres 65. Liczba uczniów przypadających na jeden nauczycielski etat przeliczeniowy w szkołach i placówkach specjalnych – Ostrołęka na tle podobnych JST



W szkołach specjalnych (zob. wykres 65) liczba uczniów przypadających na jeden etat nauczyciela w całym badanym okresie utrzymuje się poziomie zbliżonym do mediany dla podobnych miast, a w ostatnich trzech latach zauważalny jest nieco wyższy od mediany poziom wskaźnika.

Warto jednak pamiętać, że niska wartość tego wskaźnika nie zawsze przekłada się na duże dopłaty do subwencji, gdyż dopłaty te zależą mocno od rodzajów niepełnosprawności uczniów ze względu na duże zróżnicowanie subwencji w zależności od rodzaju niepełnosprawności.

7. Nauczyciele

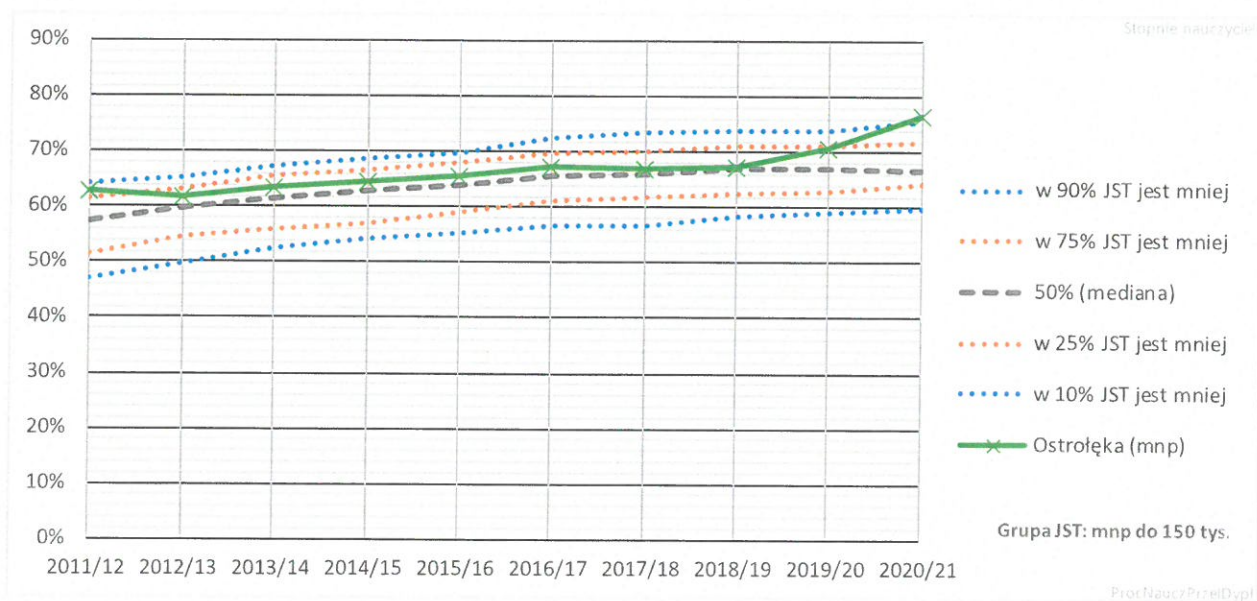
7.1. Struktura zatrudnienia nauczycieli

Poniższe wykresy zawierają informacje o strukturze zatrudnienia nauczycieli zatrudnionych w jednostkach oświatowych prowadzonych przez miasto Ostrołęka pod względem stopni awansu zawodowego i wieku.

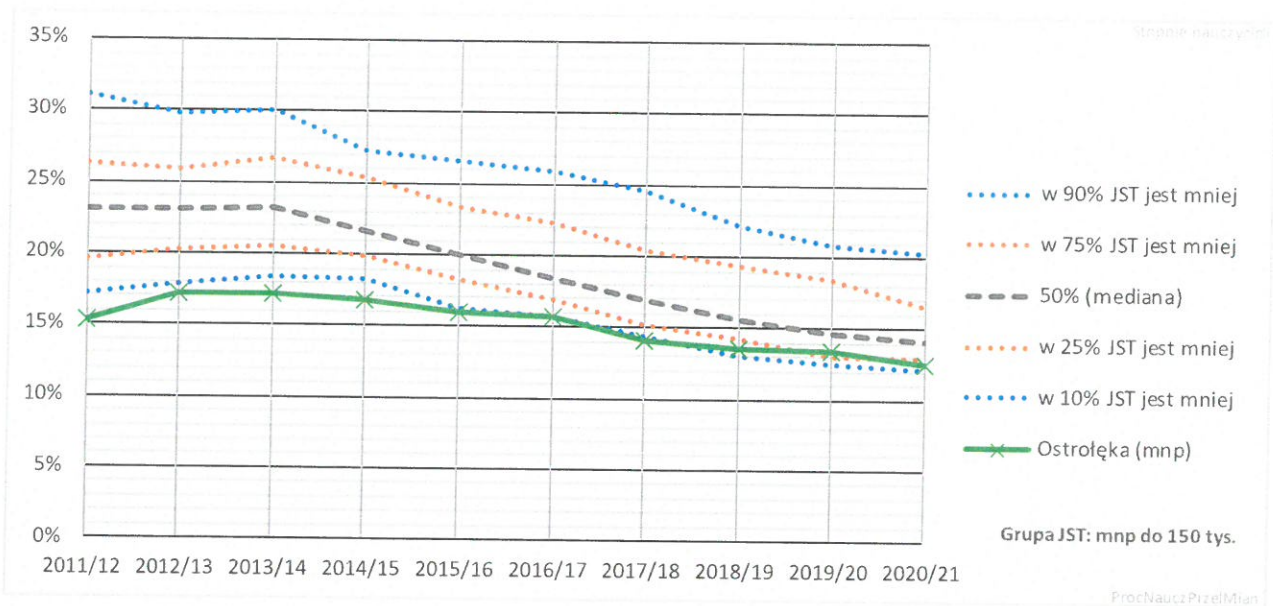
Podobnie jak w innych miastach najliczniejszą grupę stanowią nauczyciele dyplomowani, przy czym w ostatnim roku ich odsetek wzrósł w Ostrołęce do najwyższego w kraju – Ostrołęka znalazła się w grupie 10% JST z najwyższą wartością wskaźnika.

Taki stan rzeczy ma konsekwencje finansowe – nauczyciele dyplomowani są bowiem najlepiej zarabiającą grupą pracowników pedagogicznych. Wprawdzie algorytm podziału subwencji oświatowej uwzględnia w pewnym stopniu zróżnicowanie struktur zatrudnienia nauczycieli pod względem stopni awansu w różnych samorządach, ale w sytuacji, gdy subwencja nie wystarcza na utrzymanie szkół, duży udział nauczycieli dyplomowanych przyczynia się do zwiększenia luki między wydatkami a dochodami oświaty.

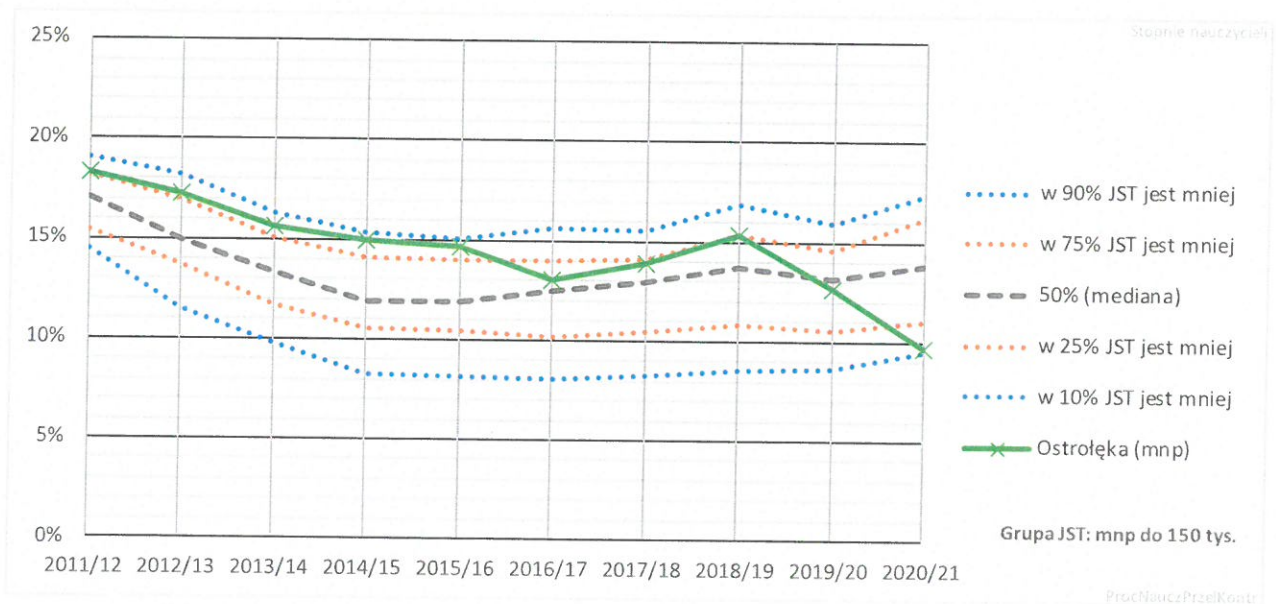
Wykres 66. Procent nauczycieli dyplomowanych – Ostrołęka na tle podobnych JST



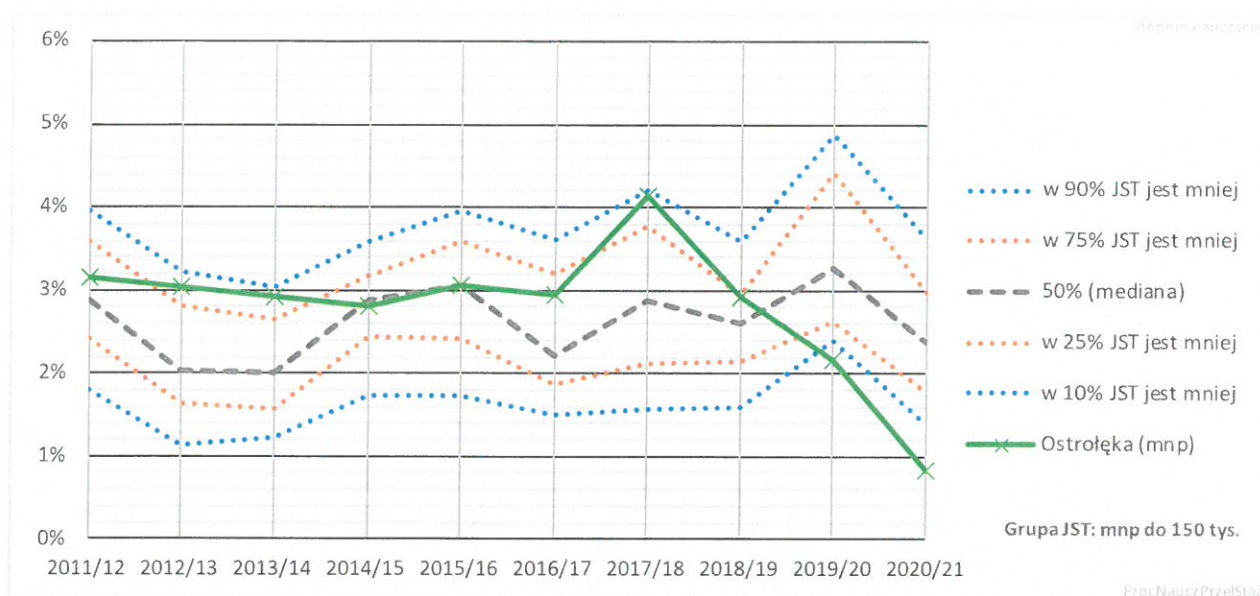
Wykres 67. Procent nauczycieli mianowanych – Ostrołęka na tle podobnych JST



Wykres 68. Procent nauczycieli kontraktowych – Ostrołęka na tle podobnych JST

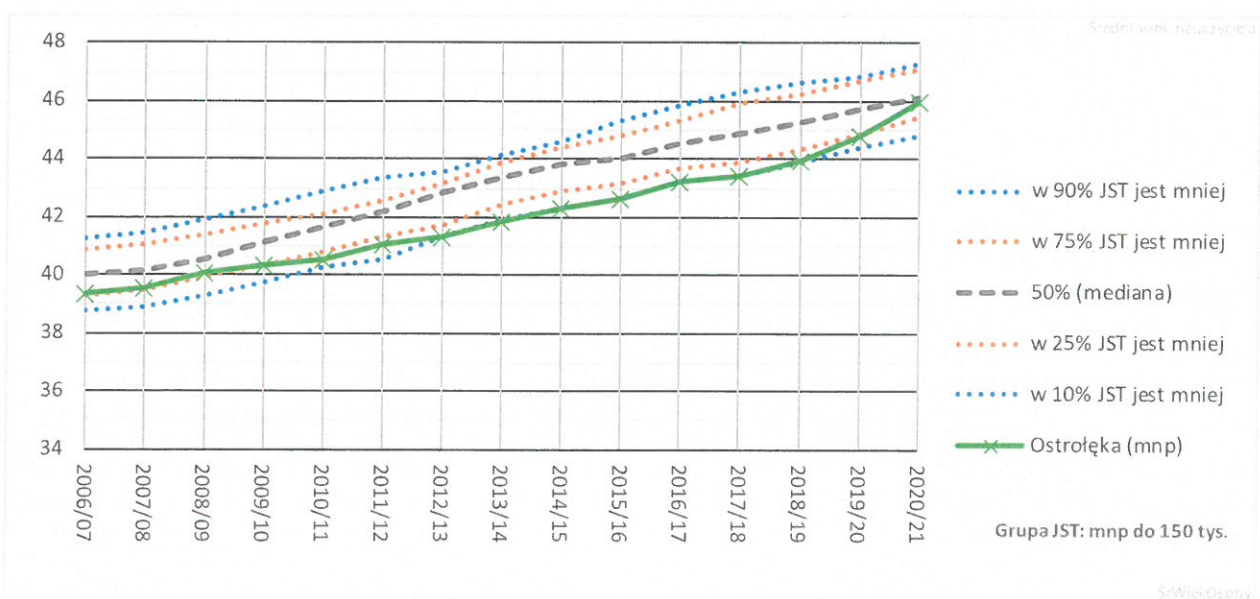


Wykres 69. Procent nauczycieli stażystów – Ostrołęka na tle podobnych JST



Niepokojący jest gwałtowny spadek odsetka nauczycieli stażystów (z 4% w roku 2017/18 poniżej 1% w roku 2020/21) oraz kontraktowych (z 15% w roku 2018/19 do 10% w roku 2020/21), co wskazuje na postępujący proces starzenia się kadry pedagogicznej w Ostrołęce. Trendy ogólnopolskie pokazują stabilizację tych wskaźników, jednak należy zwrócić uwagę, że w roku 2020/21 zauważalny jest spadek udziału stażystów w całym kraju.

Wykres 70. Średni wiek nauczyciela – Ostrołęka na tle podobnych JST



Jak wynika z wykresu 70, od roku 2006/07 średni wiek nauczyciela w ostrołęckich szkołach i przedszkolach wzrósł o 7 lat, czyli o jeden rok więcej niż w innych miastach na prawach powiatu liczących

do 150 tys. mieszkańców. Na początku analizowanego okresu nauczyciele w Ostrołęce byli rok młodszy niż w innych miastach grupy porównawczej, w kolejnych latach różnica ta zwiększyła się do dwóch lat, obecnie średni wiek nauczyciela w Ostrołęce zrównał się z medianą.

Przy okazji warto zauważyć, że starzenie się kadry pedagogicznej ma negatywne konsekwencje finansowe bo, oprócz wspomnianego już zwiększenia liczby nauczycieli dyplomowanych, rosną dodatki za staż pracy⁶ oraz koszty wypłacania nagród jubileuszowych.

⁶ Wzrost wysokości dodatków stażowych nauczycieli nie jest wprost proporcjonalny do wzrostu ich wieku, gdyż dodatek nie może być większy niż 20% wynagrodzenia zasadniczego. Niemniej wzrost średniego wieku nauczycieli z pewnością powoduje wzrost średniego dodatku stażowego.

8. Objaśnienia metodologiczne

W niniejszym rozdziale zawarte są szczegółowe informacje o sposobach wyliczania użytych w opracowaniu miar i wskaźników.

Wskaźniki finansowe wyliczane są na podstawie danych z rocznych sprawozdań Rb-27s i Rb-28s, natomiast pozostałe wskaźniki wyliczone są na podstawie danych ze sprawozdań systemu informacji oświatowej wg stanów na 30 września poszczególnych lat. Jednostki samorządu zostały przypisane do poszczególnych kategorii wielkościowych na podstawie liczby ludności z 2018 r wg GUS.

8.1. Finanse

8.1.1. Wydatki budżetowe

Na potrzeby niniejszego opracowania do *wydatków oświatowych* zaliczamy łączne wydatki z działów 801 (oświata i wychowanie) i 854 (edukacyjna opieka wychowawcza) oraz rozdziału 75085 (wspólna obsługa jednostek samorządu terytorialnego⁷).

Wydatki dzielimy na:

- *Wydatki majątkowe* – wydatki z paragrafów z zakresu od 600 do 699.
- *Wydatki bieżące*, które dzielimy na:
 - *wydatki osobowe* – wydatki z paragrafów 302, 401, 402, 404, 409, 411, 412, 413, 414, 417 i 478;
 - *dotacje* (wypłacane przez JST) – wydatki z paragrafów z zakresu od 200 do 299;
 - *wydatki rzeczowe* (pozostałe wydatki bieżące) – wydatki niezaliczane do wydatków osobowych, majątkowych i dotacji.

W konkretnych zastosowaniach rozróżniane są wydatki finansowane ze źródeł krajowych, przypisane do paragrafów z czwartą cyfrą równą zero oraz europejskich (zagranicznych), przypisane do paragrafów z czwartą cyfrą różną od zera.

8.1.2. Dochody budżetu związane z oświatą

Na potrzeby niniejszego opracowania do związanych z oświatą dochodów budżetu JST zaliczamy dochody z części oświatowej subwencji ogólnej dla jednostek samorządu terytorialnego (rozdział 75801, paragraf 292), a także dochody z działów 801 i 854 oraz rozdziału 75085.

⁷ Z praktyki wynika, że choć wspólna obsługa może dotyczyć różnorodnych jednostek podległych JST, to zdecydowana większość (90% lub więcej) wydatków wykazywanych w tym rozdziale przeznaczona jest na obsługę jednostek oświatowych.

Dochody te dzielimy na następujące kategorie:

- *Dochody majątkowe* – dochody z paragrafów 076, 077, 078, 080, 087, 618, 620, 625, 626, 628, 629, 630, 631, 632, 633, 634, 635, 641, 642, 643, 644, 645, 661, 662, 663, 634, 635, 666, 668, 669 oraz dochody z paragrafu 097⁸.
- *Dochody bieżące* – dochody niezaliczane do dochodów majątkowych, które dzielimy na:
 - *dotacje (niemajątkowe)* – dochody z paragrafów 200, 201, 202, 203, 204, 205, 206, 211, 212, 213, 216, 221, 222, 223, 224, 225, 231, 232, 238 i 244;
 - *pozostałe dochody bieżące*.

W konkretnych zastosowaniach rozróżniane są dochody ze źródeł krajowych, przypisane do paragrafów z czwartą cyfrą równą zero oraz europejskich (zagranicznych), przypisane do paragrafów z czwartą cyfrą różną od zera.

8.1.3. Luka między bieżącymi wydatkami a bieżącymi dochodami oświaty

Ilekoć w niniejszym opracowaniu jest mowa o luce między wydatkami a dochodami, chodzi o lukę między bieżącymi wydatkami a bieżącymi dochodami oświaty w rozumieniu określonym poniżej.

Luka między bieżącymi wydatkami a bieżącymi dochodami oświaty w ujęciu kwotowym wyliczana jest jako różnica między *bieżącymi wydatkami oświatowymi* a *bieżącymi dochodami oświaty*.

Procentowy wskaźnik luki między bieżącymi wydatkami a bieżącymi dochodami oświaty wyliczany jest wg następującego wzoru:

$$\frac{\text{bieżące wydatki oświatowe}}{\text{bieżące dochody oświaty}} \cdot 100\% - 100\%$$

Przy czym:

- *bieżące wydatki oświatowe* to wydatki z działów 801 i 854 oraz z rozdziału 75085 (wspólna obsługa jednostek samorządu terytorialnego), z wyłączeniem wydatków majątkowych w rozumieniu określonym powyżej oraz wydatków finansowanych ze źródeł zagranicznych (czyli tych których czwarta cyfra paragrafu jest różna od 0);
- *bieżące dochody oświaty* to wpływy z subwencji oświatowej oraz dochodów bieżących w rozumieniu określonym powyżej z wyłączeniem dochodów ze źródeł zagranicznych (przypisanych do paragrafów z czwartą cyfrą różną od zera).

⁸ Paragraf 097 (wpływy z różnych dochodów) nie jest formalnie zaliczany do paragrafów dochodów majątkowych, ale w praktyce zdarza się przypisywanie do niego incydentalnych dochodów na finansowanie inwestycji oświatowych, które w znacznym stopniu zaburzają wieloletnie analizy dochodów bieżących oraz porównania między samorządami, ponieważ są o rzędy wielkości większe od pozostałych dochodów zaliczanych do tego paragrafu.

8.2. Organizacja szkół i przedszkoli

- W opracowaniu konsekwentnie używamy pojęcia klasa jako określenia dla poziomu (roku) nauczania. Pojęcie oddział oznacza zaś podstawową jednostkę organizacyjną szkoły, czyli grupę uczniów (część klasy), którzy razem odbywają większość lekcji.
- Wskaźniki odnoszące się do organizacji szkół i przedszkoli odzwierciedlają sytuację wg stanu z 30 września każdego z rozpatrywanych lat szkolnych.
- **Nauczycielskie etaty przeliczeniowe** – liczba etatów przeliczeniowych jest równa liczbie nauczycieli, którą należałoby zatrudnić, żeby wszyscy ci nauczyciele byli pełnozatrudnieni i żaden z nich nie miał przydzielonych godzin ponadwymiarowych.

Np. 27 lekcji języka polskiego, które realizuje się wg 18-godzinnego pensum, niezależnie od sposobu rozdzielania pomiędzy różnych nauczycieli, daje zawsze 1,5 etatu przeliczeniowego ($27/18 = 1,5$). Analogicznie 60 godzin zajęć bibliotekarzy, które rozliczane są wg pensum 30-godzinnego da 2 etaty ($60/30$), a 450 godzin różnych lekcji rozliczanych wg pensum 18-godzinnego da 25 etatów.

- **Liczba uczniów lub wychowanków przedszkoli przypadających na jeden nauczycielski etat przeliczeniowy** – wskaźnik, który w syntetyczny sposób charakteryzuje organizacyjne warunki kształcenia i wychowania. Przy jego wyliczaniu można w razie potrzeby uwzględniać i pomijać różne rodzaje etatów (zajęć nauczycieli), jednak w niniejszym opracowaniu przy wyliczaniu liczb uczniów przypadających na nauczycielski etat przeliczeniowy uwzględnione zostały wszystkie etaty nauczycieli.

W zespołach szkół, szkołach podstawowych z oddziałami przedszkolnymi itp. złożonych jednostkach oświatowych etaty, których nie można jednoznacznie przypisać do konkretnej części składowej takiej jednostki (np. niżki dyrektorów i wicedyrektorów oraz etaty bibliotekarzy i pedagogów), zostały rozdzielone pomiędzy te części składowe proporcjonalnie do liczb ich uczniów i wychowanków. Przy czym przy rozdzielaniu niektórych rodzajów zajęć pominięte były pewne kategorie uczniów lub wychowanków, np. przy rozdzielaniu etatów bibliotekarzy pominięto wychowanków przedszkoli, a przy rozdzielaniu etatów pedagogów nie uwzględniono uczniów dorosłych.