

PROGNOZA ODDZIAŁYWANIA NA ŚRODOWISKO

dotycząca projektu
miejscowego planu zagospodarowania przestrzennego
rejonu „Osiedle Centrum II” w Ostrołęce – etap I


mgr Tomasz Wojciechowski
urbanista kwalifikowany
art. 5 pkt 3 i 4 ustawy o planowaniu
i zagospodarowaniu przestrzennym

Opracowanie:
mgr Tomasz Wojciechowski
mgr inż. Olga Karpińska



Środa Wielkopolska, kwiecień 2022 r.

Spis treści

1. Informacje ogólne.....	4
1.1. Przedmiot i cel opracowania	4
1.2. Podstawy formalno – prawne opracowania	5
1.3. Metoda opracowania, wykorzystane materiały	5
2. Charakterystyka stanu i funkcjonowania środowiska	7
2.1. Położenie i użytkowanie terenu	7
2.2. Rzeźba terenu	7
2.3. Budowa geologiczna	8
2.4. Zasoby naturalne	9
2.5. Warunki wodne	9
2.6. Jakość wód	10
2.7. Gleby.....	11
2.8. Flora i fauna	11
2.9. Formy ochrony przyrody.....	12
2.10. Dziedzictwo kulturowe i zabytki	12
2.11. Klimat lokalny	12
2.12. Jakość powietrza	12
2.13. Klimat akustyczny	13
3. Informacja o zawartości i głównych celach projektu miejscowego planu zagospodarowania przestrzennego	14
3.1. Cel opracowania projektu planu.....	14
3.2. Ustalenia projektu planu	14
3.3. Powiązania z innymi dokumentami	16
3.4. Potencjalne zmiany stanu środowiska w przypadku braku realizacji ustaleń projektu planu ..	16
4. Istniejące problemy ochrony środowiska w przypadku braku realizacji ustaleń projektu planu	17
5. Cele ochrony środowiska ustanowione na szczeblu międzynarodowym, wspólnotowym i krajowym oraz sposoby ich uwzględnienia w projekcie planu	17
6. Przewidywane oddziaływanie ustaleń projektu planu na środowisko	19
6.1. Oddziaływanie na powierzchnię ziemi	19
6.2. Oddziaływanie na krajobraz	20
6.3. Oddziaływanie na powietrze	20
6.4. Oddziaływanie na klimat	21
6.5. Oddziaływanie na wody.....	21
6.6. Oddziaływanie na zasoby naturalne	23
6.7. Oddziaływanie na rośliny, zwierzęta i różnorodność biologiczną	24
6.8. Oddziaływanie na dobra materialne i zabytki	25
6.9. Oddziaływanie na ludzi.....	25
6.10. Oddziaływanie na klimat akustyczny	25
6.11. Oddziaływanie na cele i przedmiot ochrony obszaru Natura 2000 i integralność tego obszaru	26
7. Informacja o możliwym transgranicznym oddziaływaniu na środowisko	26
8. Rozwiązania mające na celu zapobieganie, ograniczanie lub kompensację przyrodniczą	

negatywnych oddziaływań na środowisko	26
9. Przewidywane metody analizy skutków realizacji ustaleń projektu planu oraz częstotliwość jej przeprowadzenia	27
10. Rozwiązania alternatywne do rozwiązań zawartych w projekcie planu lub wyjaśnienie ich braku	28
11. Streszczenie sporządzone w języku niespecjalistycznym	28

1. Informacje ogólne

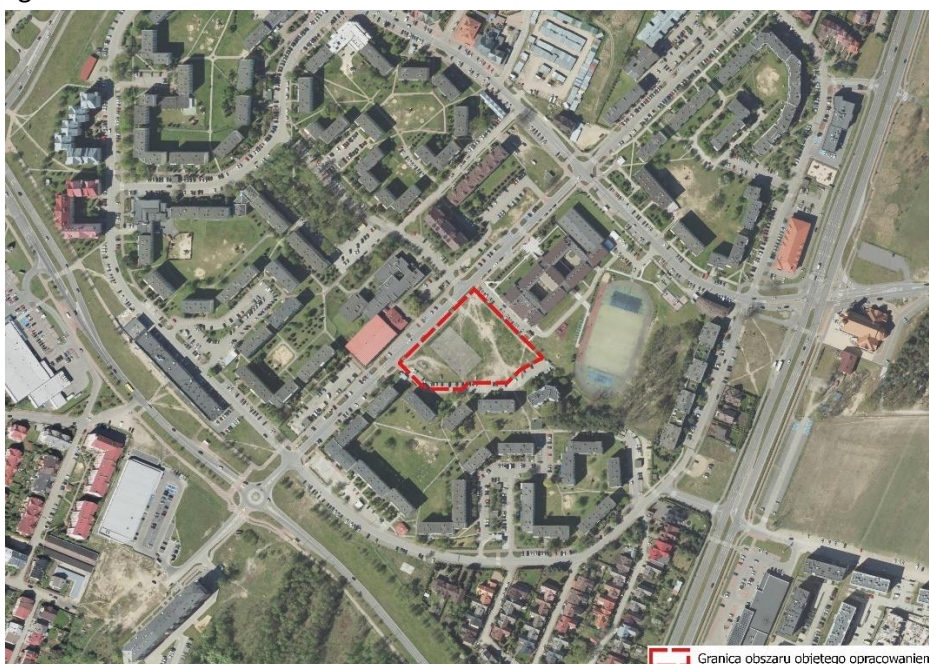
1.1. Przedmiot i cel opracowania

Przedmiotem opracowania jest prognoza oddziaływania na środowisko dotycząca projektu miejscowego planu zagospodarowania przestrzennego rejonu „Osiedle Centrum II” w Ostrołęce – etap I. Do sporządzenia planu przystąpiono na podstawie uchwały Nr 366/XXXVIII/2020 Rady Miasta Ostrołęki z dnia 30 grudnia 2020 roku. Powyższą uchwałę zmieniono w kwietniu 2022 r. w zakresie dopuszczenia etapowania prac planistycznych w związku z czym wskazany został zakres niniejszego projektu planu.

Obszar opracowania zlokalizowany jest w południowej części miasta Ostrołęka, przy ul. Księdza Franciszka Blachnickiego. Projekt planu obejmuje działki nr: 52337/72, 52337/73, 50569/1, 50569/2, 50568, 50567, 50566, 52168/1, 52168/2, 52169/1 i 52169/2 zajmujące obszar o powierzchni około 0,72 ha. W chwili obecnej teren ten jest niezabudowany. W jego granicach znajduje się boisko oraz zieleń nieurządzona. Przedmiotowy obszar graniczy głównie z terenami zabudowy mieszkaniowej wielorodzinnej – blokowej oraz zabudową usługową. Na wschód od terenu opracowania zlokalizowane są ponadto placówki oświatowe, tj. Szkoła Podstawowa nr 10 im. Jana Pawła II oraz Przedszkole Miejskie nr 9 wraz z boiskiem i placem zabaw.

Na przedmiotowym obszarze obowiązuje obecnie miejscowy plan zagospodarowania przestrzennego rejonu „Śródmieście płn. – 11 listopada” w Ostrołęce, zatwierdzony uchwałą nr 471/LII/2006 Rady Miejskiej w Ostrołęce z dnia 30 marca 2006 roku.

Wśród głównych celów prognozy oddziaływania na środowisko wskazać należy określenie skutków działań związanych ze zmianą sposobu zagospodarowania terenu, wpływu zmian na całokształt środowiska oraz jego poszczególne składowe, a także wpływ zmian na warunki życia i zdrowia ludzi. Prognoza ma za zadanie ułatwić identyfikację przewidywanych skutków środowiskowych spowodowanych realizacją planu, a także dokonywać oceny, czy przyjęte rozwiązania ochrony środowiska w sposób wystarczający zabezpieczą środowisko przyrodnicze przed powstawaniem konfliktów i zagrożeń.



Ryc. 1 Fragment ortofotomapy dla miejscowości Ostrołęka z zaznaczoną granicą obszaru objętego opracowaniem

Źródło: Opracowanie własne na podstawie ortofotomapy uzyskanej ze strony www.geoportal.gov.pl

1.2. Podstawy formalno – prawne opracowania

Obowiązek sporządzenie prognozy oddziaływania na środowisko dotyczącej projektu miejscowego planu zagospodarowania przestrzennego spełniony został zgodnie z:

- art. 51 ust. 1 ustawy z dnia 3 października 2008 r. o udostępnianiu informacji o środowisku i jego ochronie, udziale społeczeństwa w ochronie środowiska oraz o ocenach oddziaływania na środowisko (Dz. U. z 2021 r. poz. 2373, 2389), zwanej dalej ustawą ooś,
- art. 17 pkt 4 ustawy z dnia 27 marca 2003 r. o planowaniu i zagospodarowaniu przestrzennym (Dz. U. z 2022 r. poz. 503), zwanej dalej upzp.

Zgodnie z art. 51 ust. 1 wyżej wymienionej ustawy organ opracowujący projekt dokumentu sporządza prognozę oddziaływania na środowisko. Przepisy tejsze ustawy są wdrożeniem do polskich regulacji prawnych ustaleń podjętych na poziomie międzynarodowym i unijnym w Dyrektywach Wspólnot Europejskich. Jak wynika z ustawy ooś prognoza oddziaływania na środowisko stanowi podstawowy dokument do przeprowadzania postępowań w sprawie strategicznej oceny oddziaływania na środowisko skutków realizacji miejscowych planów zagospodarowania przestrzennego. Ponadto w myśl powyższej ustawy, prognoza oddziaływania na środowisko stanowi podstawowy dokument niezbędny do przeprowadzenia postępowania w sprawie strategicznej oceny oddziaływania na środowisko skutków realizacji polityki, strategii, planu lub programu. Zgodnie z art. 46 przeprowadzenia strategicznej oceny oddziaływania na środowisko wymagają m.in. projekty planów zagospodarowania przestrzennego. Organ opracowujący projekt dokumentu, o którym mowa w art. 46 ust. 1 pkt 1, oraz projekt zmiany takiego dokumentu, może po uzgodnieniu z właściwymi organami, o których mowa w art. 57 i art. 58, odstąpić od przeprowadzenia strategicznej oceny oddziaływania na środowisko, w przypadku spełnienia przesłanek wskazanych w art. 48 ust. 1, ust. 3 – 5 ustawy ooś.

Zakres i stopień szczegółowości prognozy oddziaływania na środowisko określony został w art. 51 ust. 2 ustawy ooś oraz uzgodniony na podstawie art. 53 ustawy ooś z właściwymi organami, wskazanymi w art. 57 i 58 ustawy, tj. Regionalnym Dyrektorem Ochrony Środowiska oraz Państwowym Powiatowym Inspektorem Sanitarnym w Ostrołęce.

1.3. Metoda opracowania, wykorzystane materiały

Projekt uchwały miejscowego planu zagospodarowania przestrzennego, tj. część tekstowa wraz z załącznikiem graficznym podlegają analizie i ocenie w prognozie oddziaływania na środowisko. Zgodnie z ustawą z dnia 3 października 2008 r. prognoza oddziaływania na środowisko powinna zawierać między innymi:

- informacje o głównych celach projektowanego dokumentu i jego powiązaniach z innymi obowiązującymi opracowaniami,
- informacje o metodach zastosowanych w trakcie sporządzania prognozy,
- propozycje odnoszące się do metod analizy skutków postanowień projektowanego dokumentu,
- informacje o możliwym transgranicznym oddziaływaniu na środowisko,
- streszczenie w języku niespecjalistycznym,
- oświadczenie autora prognozy.

Opracowywany dokument winien zawierać także:

- rozwiązania ograniczające negatywne skutki oddziaływania na środowisko, mogące być efektem realizacji projektowanego dokumentu,
- rozwiązania alternatywne do rozwiązań przedstawionych w opracowywanym dokumencie wraz

z uzasadnieniem ich wyboru albo wyjaśnienie braku rozwiązań alternatywnych.

Stosownie do wymogu z art. 52 ust. 1 ustawy z dnia 3 października 2008 r. informacje zawarte w prognozie powinny być opracowane zgodnie do stanu współczesnej wiedzy i metod oceny oraz dostosowane do zawartości i stopnia szczegółowości projektowanego dokumentu. Zgodnie z art. 53 ustawy o oś, zakres i stopień szczegółowości informacji zawartych w prognozie został uzgodniony z właściwymi organami, wskazanymi w art. 57 i 58 ustawy tj. Regionalnym Dyrektorem Ochrony Środowiska i Państwowym Powiatowym Inspektorem Sanitarnym.

W prognozie uwzględnione zostały wymagania aktów prawnych związanych z ochroną środowiska i innych przepisów szczególnych. Niniejszy dokument opracowany został w oparciu o pakiet informacji zawartych w materiałach kartograficznych, dokumentach i innych materiałach planistycznych oraz informacjach zawartych na rządowych stronach internetowych. Powyższe materiały umożliwiły rozpoznanie stanu środowiska, jego podatność na degradację, a także ewentualne możliwości poprawy jego stanu.

Prognoza sporządzona została w sposób opisowy, odnoszący się do charakterystyki istniejących zasobów środowiska, mechanizmów jego funkcjonowania oraz przybliżeniu jakie potencjalne skutki mogą nastąpić w środowisku w wyniku realizacji ustaleń zawartych w planie. W opracowanej prognozie określono ewentualne niepożądane konsekwencje wynikające z realizacji ustaleń planu oraz przedstawiono możliwości ich zminimalizowania.

Przy opracowaniu prognozy oddziaływania na środowisko wykorzystano m.in.:

a) dokumenty i inne materiały:

- ustawa z dnia 3 października 2008 r. o udostępnianiu informacji o środowisku i jego ochronie, udziale społeczeństwa w ochronie środowiska oraz o ocenach oddziaływania na środowisko (Dz. U. z 2021 r. poz. 2373, 2389),
- ustawa z dnia 27 marca 2003 r. o planowaniu i zagospodarowaniu przestrzennym (Dz. U. z 2022 r. poz. 503),
- ustawa z dnia 14 grudnia 2021 r. o odpadach (Dz. U. z 2021 r. poz. 779, 784, 1648 i 2151),
- rozporządzenie Ministra Gospodarki z dnia 26 kwietnia 2013 r. w sprawie warunków technicznych, jakim powinny odpowiadać sieci gazowe i ich usytuowanie,
- rozporządzenie Ministra Infrastruktury z dnia 12 kwietnia 2002 r. w sprawie warunków technicznych, jakim powinny odpowiadać budynki i ich usytuowanie (Dz. U. z 2019 r., poz. 1065),
- rozporządzenia Ministra Środowiska w sprawie ochrony gatunkowej zwierząt (Dz. U. z 2016 r. poz. 2183),
- rozporządzenie Ministra Środowiska z dnia 9 października 2014 r. w sprawie ochrony gatunkowej grzybów (Dz. U. z 2014 r., poz. 1408),
- uchwała Nr 366/XXXVIII/2020 Rady Miasta Ostrołęki z dnia 30 grudnia 2020 roku w sprawie przystąpienia do sporządzenia miejscowego planu zagospodarowania przestrzennego rejonu „Rejonu Centrum” w Ostrołęce; zmieniona uchwałą z kwietnia 2022 r. w zakresie dopuszczenia etapowania prac planistycznych w związku z czym wskazany został zakres niniejszego projektu planu,
- projekt miejscowego planu zagospodarowania przestrzennego,
- miejscowy plan zagospodarowania przestrzennego rejonu „Śródmieście płn. – 11 listopada” w Ostrołęce, zatwierdzony uchwałą nr 471/LII/2006 Rady Miejskiej w Ostrołęce z dnia 30 marca 2006 roku,
- studium uwarunkowań i kierunków zagospodarowania przestrzennego miasta Ostrołęki,

- Program ochrony środowiska dla miasta Ostrołęki na lata 2017 – 2020 z perspektywą do 2024 roku,
 - Kondracki J., Geografia regionalna Polski, Wydawnictwo Naukowe PWN, Warszawa 2001,
 - Woś A., Regiony klimatyczne Polski w świetle częstości występowania różnych typów pogody, IGiPZ PAN, Warszawa 1993,
 - Plan gospodarowania wodami na obszarze dorzecza Wisły,
- b) strony internetowe:
- Baza Danych Generalnej Dyrekcji Ochrony Środowiska, <http://geoserwis.gdos.gov.pl/mapy/>,
 - Centralna Bazę Danych Geologicznych, <http://bazagis.pgi.gov.pl/website/cbdg/viewer.html>,
 - Geoportal Krajowy www.geoportal.gov.pl,
 - Geoserwis GDOŚ <http://geoserwis.gdos.gov.pl/mapy/>,
 - Hydroportal | ISOK - Informatyczny System Osłony Kraju https://wody.isok.gov.pl/imap_kzgw/,
 - CBDG GeoLOG <https://geolog.pgi.gov.pl/>.

2. Charakterystyka stanu i funkcjonowania środowiska

2.1. Położenie i użytkowanie terenu

Obszar opracowania zlokalizowany jest w południowej części miasta Ostrołęki, przy ul. Księdza Franciszka Blachnickiego. Projekt planu obejmuje działki nr: 52337/72, 52337/73, 50569/1, 50569/2, 50568, 50567, 50566, 52168/1, 52168/2, 52169/1 i 52169/2 zajmujące obszar o powierzchni około 0,72 ha. W chwili obecnej teren ten jest niezabudowany. W jego granicach znajduje się boisko oraz zieleń nieurzędzona. Przedmiotowy obszar graniczy głównie z terenami zabudowy mieszkaniowej wielorodzinnej – blokowej oraz zabudową usługową. Na wschód od terenu opracowania zlokalizowane są ponadto placówki oświatowe, tj. Szkoła Podstawowa nr 10 im. Jana Pawła II oraz Przedszkole Miejskie nr 9 wraz z boiskiem i placem zabaw.

Na przedmiotowym obszarze obowiązuje obecnie miejscowy plan zagospodarowania przestrzennego rejonu „Śródmieście pfn. – 11 listopada” w Ostrołęce, zatwierdzony uchwałą nr 471/LII/2006 Rady Miejskiej w Ostrołęce z dnia 30 marca 2006 roku.

W zlokalizowanych w sąsiedztwie obszaru objętego opracowaniem ulicach przebiegają wszystkie media – wodociągi, kanalizacja, gazociąg oraz sieć elektroenergetyczna. Położenie analizowanego terenu daje więc możliwość wyposażenia go w podstawowe media, zlokalizowane w pobliskim pasie drogowym.

Teren objęty opracowaniem zlokalizowany jest w granicach Głównego Zbiornika Wód Podziemnych Nr 215 Subniecka Warszawska. Przedmiotowy obszar położony jest poza zasięgiem Obszarów Natura 2000 oraz poza zasięgiem innych form ochrony przyrody.

2.2. Rzeźba terenu

Według podziału Polski na regiony fizycznogeograficzne J. Kondrackiego (2002) obszar objęty opracowaniem położony jest w na Nizinie Północno – Mazowieckiej, w granicach mezoregionu Międzyrzecze Łomżyńskie (318.67).

W regionalizacji fizyczno-geograficznej Międzyrzecze Łomżyńskie reprezentowane jest przez typ rzeźby polodowcowej z okresu zlodowacenia środkowo-polskiego, wyrównanej procesami peryglacjalnymi i postglacjalnymi. Obecnie teren posiada charakter prawie płaskiej równiny o spadkach nie przekraczających 2%. Rzeźbę terenu urozmaicają liczne formy wydmore oraz miejscami dobrze wykształcona i wysoka skarpa wysoczyzny o spadkach ponad 20% (wąska strefa krawędziowa, ciągnąca

się wzdłuż rzeki Narwi). Obszar urozmaicają również rozległe i płytkie obniżenia powypiskowe.

Przedmiotowy teren jest stosunkowo płaski, w jego granicach nie występują znaczące różnice wysokości czy wzniesienia. Rzędne wysokościowe w granicach analizowanego obszaru wynoszą ok. 102 m n.p.m. Układ poziomic w granicach analizowanego terenu przedstawia poniższy fragment mapy topograficznej. Istniejąca na terenie opracowania rzeźba terenu nie stwarza utrudnień w zagospodarowaniu przestrzennym. Teren ten nie jest ponadto narażony na osuwanie się mas ziemnych.



Ryc. 2 Fragment mapy topograficznej dla miejscowości Ostrołęka z zaznaczoną granicą obszaru objętego opracowaniem

Źródło: Opracowanie własne na podkładzie mapy topograficznej uzyskanej ze strony www.geoportal.gov.pl

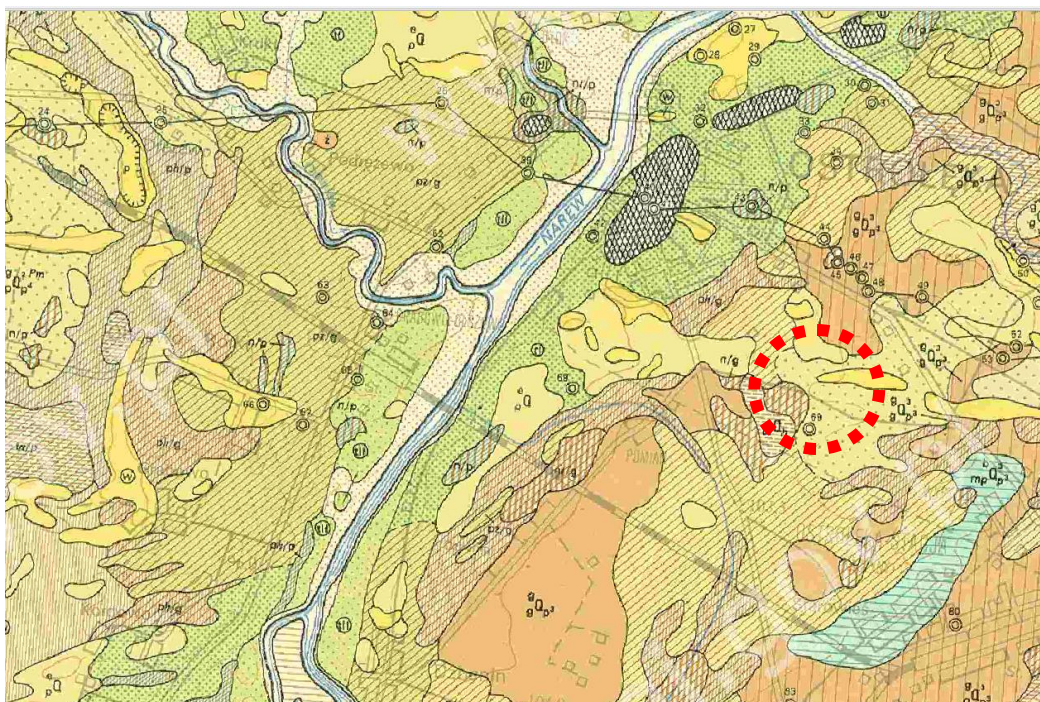
2.3. Budowa geologiczna

W granicach miasta Ostrołęka występują głównie utwory czwartorzędowe, dla których miąższość pokrywy czwartorzędowej jest tu dość znaczna i waha się od ok. stu do stu kilkudziesięciu metrów. Podłoże czwartorzędu stanowią utwory trzeciorzędowe charakteryzujące się dużą zmiennością litologiczną. W przypowierzchniowej warstwie gruntów budowlanych reprezentowane są oba piętra czwartorzędu, tj. plejstocen i holocen, przy czym plejstocen jest reprezentowany przez osady zlodowacenia środkowo-polskiego i zlodowacenia bałtyckiego.

Zgodnie z informacjami zawartymi na szczegółowej mapie geologicznej Polski (ark. 333 Ostrołęka) w zasięgu obszaru objętego opracowaniem w budowie geologicznej występują m.in. czwartorzędowe:

- holoceneskie torfy niskie,
- plejstoceneskie gliny zwałowe plateau kemowego,
- plejstoceneskie piaski i żwiry wodnolodowcowe

Wskazane powyżej utwory plejstoceneskie wytworzone zostały podczas stadiu północnomazowieckiego, zlodowacenia Środkowopolskiego.



Ryc. 3 Fragment szczegółowej mapy geologicznej Polski z orientacyjną granicą obszaru objętego opracowaniem

Źródło: Opracowanie własne na podkładzie szczegółowej mapy geologicznej Polski w skali 1:50 000, ark. 333 - Ostrołęka, Państwowy Instytut Geologiczny

2.4. Zasoby naturalne

W granicach obszaru objętego opracowaniem nie stwierdzono występowania zasobów naturalnych w postaci udokumentowanych złóż kopalin.

Teren objęty opracowaniem zlokalizowany jest w granicach udokumentowanego Głównego Zbiornika Wód Podziemnych Nr 215 Subniecka Warszawska. Jest to zbiornik utworów trzeciorzędowych, którego szacunkowe zasoby dyspozycyjne oscylują w granicach 250 tys. m³/dobę, a średnia głębokość ujęć wynosi 160 m. Zbiornik Nr 215 nie posiada szczegółowej dokumentacji hydrogeologicznej. Na obszarze arkusza Ostrołęka piętro trzeciorzędowe nie jest eksploatowane. Charakterystykę przedmiotowego zbiornika przedstawia poniższa tabela.

Kod GZWP	Nazwa GZWP	Wiek utworów	Typ zbiornika	Powierzchnia [km ²]	Szacunkowe zasoby [tys. m ³ /d]
215	Subniecka Warszawska	trzeciorzęd	porowy	51 000	250 000

Tab. 1 Charakterystyka GZWP nr 215 Subniecka Warszawska

Źródło: <http://mjwp.gios.gov.pl>

2.5. Warunki wodne

Obszar objęty projektem miejscowego planu zagospodarowania przestrzennego rejonu „Osiedle Centrum II” w Ostrołęce – etap I zlokalizowany jest w granicach obszaru dorzecza Wisły, w regionie wodnym Środkowej Wsi, w zlewni Dopytyw spod Starej Wsi.

Zasoby wód powierzchniowych na terenie miasta Ostrołęki, stanowią przepływające przez jej teren rzeka Narew ze swoimi dopływami – rzeką Omulew i rzeką Czczotką. Na terenie miasta nie występują

jeziora ani większe sztuczne zbiorniki wodne. Rzeka Czeczotka stanowiąca dopływ Narwi składa się z dwóch ramion - Czeczotka I oraz Czeczotka łączących się w miejscowości Goworki. Rzeka powstaje z połączenia się rowów melioracyjnych i małych cieków naturalnych. W odcinku ujściowym wykorzystuje starorzecze Narwi.

Teren położony w granicach opracowania znajduje się w zasięgu jednolitej części wód podziemnych JCWP Dopływ spod Starej Wsi RW20001726552. W odniesieniu do informacji zawartych w „Planie gospodarowania wodami na obszarze dorzecza Wisły” (Dz. U. z 2016 r., poz. 1911) kategoria powyższego JCWP określona została jako rzeczna. Ogólny, aktualny stan JCWP został określony jako zły. Przedmiotowa JCWP zagrożona jest nieosiągnięciem celów środowiskowych, do których zalicza się osiągnięcie dobrego stanu ekologicznego i chemicznego. W związku z brakiem możliwości technicznych ustanowiono w „Planie” odstępstwo od realizacji ww. celów. W zlewni JCWP występuje bowiem presja komunalna i przemysłowa. W programie zaplanowano działania podstawowe, obejmujące uporządkowanie gospodarki ściekowej, które nie są niestety wystarczające, aby zredukować presję komunalną w zakresie wystarczającym dla osiągnięcia dobrego stanu. W efekcie zaplanowano również działania obejmujące „przeгляд pozwoleń wodnoprawnych na wprowadzanie ścieków do wód lub do ziemi przez użytkowników w zlewni JCWP z uwagi na zagrożenie osiągnięcia celów środowiskowych, zgodnie z art. 136 ust. 3 ustawy – Prawo wodne”, mające na celu szczegółowe rozpoznanie i w rezultacie ograniczenie tych presji tak, aby możliwe było osiągnięcie wskaźników zgodnych z wartościami dobrego stanu. Jednakże z uwagi na czas niezbędny dla wdrożenia działań, a także okres niezbędny, aby wdrożone działania przyniosły wymierne efekty, dobry stan będzie mógł być osiągnięty do roku 2027.

Ostrołęka zlokalizowana jest w granicach dwóch jednolitych części wód podziemnych (JCWPd), których granica przebiega wzdłuż rzeki Narew. Lewobrzeżna część miasta znajduje się w granicach JCWPd nr 51, a prawobrzeżna w granicach JCWPd nr 50. Obszar objęty projektem mpzp w całości położony jest w granicach JCWPd nr 51 (PLGW200051). Powyższe JCWPd charakteryzuje występowanie dwóch lub trzech poziomów wodonośnych czwartorzędowych oraz jednego (lokalnie dwudzielnego) poziomu miocenijskiego i jednego – oligocenijskiego. Ponadto w jego zasięgu stwierdzono lokalnie wodonośne utwory kredowe. Poziomy miocenijski i oligocenijski zazwyczaj występują w bezpośredniej więzi hydraulicznej.

Obszar objęty projektem miejscowego planu zagospodarowania przestrzennego rejonu „Osiedle Centrum II” w Ostrołęce – etap I, położony jest w granicach Głównego Zbiornika Wód Podziemnych Nr 215 Subniecka Warszawska.

2.6. Jakość wód

Teren położony w granicach obszaru opracowania miejscowego planu zagospodarowania przestrzennego rejonu „Osiedle Centrum II” w Ostrołęce – etap I znajduje się w zasięgu jednolitej części wód podziemnych JCWP Dopływ spod Starej Wsi RW20001726552.

Zgodnie ze sporządzoną przez Główny Inspektorat Ochrony Środowiska „Oceną stanu jednolitych części wód rzek i zbiorników zaporowych w roku 2014 – 2019” wody w obrębie ww. JCWP objęte są monitoringiem operacyjnym (MO). Monitoring ten przedstawia zakres substancji szkodliwych dla środowiska wodnego, dla których odnotowane zostały przekroczenia norm w latach wcześniejszych lub które są odprowadzane w zlewni. Zgodnie z uzyskanymi i przedstawionymi w raporcie wynikami, wody JCWP Dopływ spod Starej Wsi RW20001726552 badane w 2019 r. osiągnęły następujące wartości:

- klasa elementów biologicznych – III,
- klasa elementów hydromorfologicznych – II,
- klasa elementów fizykochemicznych – II.

W ogólnej ocenie JCWP Dopływ spod Starej Wsi charakteryzuje dobry stan wód. Zarówno jej stan ekologiczny jak i chemiczny określono jako dobry, także ostateczna ocena stanu została ustalona jako dobra.

Na potrzeby niniejszego opracowania analizy jakości wód podziemnych dokonano w oparciu o ocenę jakości wód podziemnych prowadzoną dla jednolitych części wód podziemnych (JCWPd). Uwzględniając nowy, aktualnie obowiązujący podział JCWPd na 172 części, obszar objęty opracowaniem projektu planu należy do JCWPd nr 51. Zgodnie z zapisami „Planu gospodarowania wodami na obszarze dorzecza Wisły” do celów środowiskowych ww. JCWPd należy osiągnięcie dobrego stanu chemicznego i uzyskanie dobrego stanu ilościowego. Wody te nie są, jednakże zagrożone nieosiągnięciem wskazanych powyżej celów. Stan chemiczny oraz stan ilościowy wód oceniony został bowiem jako dobry.

2.7. Gleby

Morfologia gruntów na obszarze Ostrołęki i okolic ukształtowana została w okresie czwartorzędu, o czym świadczy m.in. miąższość pokrywy czwartorzędowej, która jest tu dość znaczna i waha się od około stu do stu kilkudziesięciu metrów. Podłoże czwartorzędu na całym terenie stanowią utwory trzeciorzędowe głównie w postaci mioceńskich piasków kwarcowych z lignitem oraz fragmentami w postaci ilów zwięzłych i pylastych. Utwory trzeciorzędowe zalegają na górnokredowych wapieniach i piaskach. Rejon Ostrołęki charakteryzuje się słabymi glebami. Na obszarze przeważają bardzo słabe gleby klas V i VI, wytworzone głównie z piasków wodno - lodowcowych, w mniejszym procencie także z piasków wydmowych. Tylko w nielicznych miejscach występują gleby nieco lepsze, tj. klasy IV. W dolinach rzek oraz w zagłębieniach terenu występują gleby organiczne wytworzone z torfów niskich lub mineralne, wytworzone z piasków rzecznych, mad i namułów, namułów o znaczny

Ostrołęka jest położona na terenie pasa nizin północnomazowieckich niezagrażonych występowaniem obszarów predysponowanych do występowania osuwisk. Zgodnie z mapą opracowaną przez Państwowy Instytut Geologiczny w ramach Systemu osłony przeciwosuwiskowej na terenie Ostrołęki nie występują osuwiska ani tereny predysponowane do występowania ruchów masowych.

Gleby występujące w granicach projektu miejscowego planu zagospodarowania przestrzennego rejonu „Osiedle Centrum II” w Ostrołęce – etap I charakteryzują się średnią i słabą jakością. Zgodnie z informacjami zawartymi na mapie zasadniczej na przedmiotowym obszarze występują zurbanizowane tereny niezabudowane oraz tereny dróg. Na obszarze opracowania występują głównie obszary zielone w formie zieleni nieurządzonej.

W związku z powyższym grunty występujące na przedmiotowym obszarze nie wymagają uzyskania zgody ministra właściwego do spraw rozwoju wsi na przeznaczenie gruntów rolnych na cele nierolnicze, zgodnie z ustawą z dnia 3 lutego 1995 r. o ochronie gruntów rolnych i leśnych (Dz. U. z 2021 r., poz. 1326 i 2163).

2.8. Flora i fauna

Obszar objęty opracowaniem projektu planu stanowi teren obecnie nieużytkowany. Występujące tam gatunki roślin tworzą więc głównie pospolite chwasty. Szatę roślinną w bliższym i dalszym sąsiedztwie analizowanego obszaru stanowi natomiast roślinność ozdobna towarzysząca zabudowie.

Z uwagi na charakter terenu objętego opracowaniem, występująca na przedmiotowym obszarze fauna stanowi głównie ptactwo oraz zwierzynę związaną z siedliskami polnymi. Różnorodność biologiczna analizowanego terenu jest więc znikoma.

W związku z występowaniem w sąsiedztwie terenu opracowania obszarów zurbanizowanych,

istnieje jedynie niewielkie prawdopodobieństwo bytowania na tym terenie gatunków objętych ochroną. Na obszarze tym nie występuje więc zagrożenie dla roślin i zwierząt.

2.9. Formy ochrony przyrody

Obszar objęty projektem miejscowego planu zagospodarowania przestrzennego rejonu „Osiedle Centrum II” w Ostrołęce – etap I położony jest poza obszarami chronionymi na podstawie ustawy z dnia 16 kwietnia 2004 r. o ochronie przyrody. Najbliższy obszar objęty formą ochrony przyrody położony jest w odległości ok. 2,5 km od terenu objętego opracowaniem. Obszar ten stanowi teren Natura 2000 – Dolina Dolnej Narwi (PLB140014).

2.10. Dziedzictwo kulturowe i zabytki

Odnosząc się do zagadnień dotyczących dziedzictwa kulturowego i zabytków w obszarze projektu miejscowego planu zagospodarowania przestrzennego rejonu „Osiedle Centrum II” w Ostrołęce – etap I w granicach terenu objętego planem nie występują zewidencjonowane stanowiska archeologiczne. Ponadto na wskazanym obszarze nie występują obiekty zabytkowe podlegające ochronie konserwatorskiej.

2.11. Klimat lokalny

Obszar objęty miejscowym planem zagospodarowania przestrzennego rejonu „Osiedle Centrum II” w Ostrołęce – etap I według regionalizacji klimatyczno – rolniczej R. Gumińskiego (1954 r.) należy do dzielnicy środkowej (VIII) charakteryzującej się: najmniejszymi w Polsce sumami rocznych opadów, tj. poniżej 550 mm, średnią roczną temperaturą powietrza wynoszącą 7oC, okresie wegetacyjnym trwającym od 170 do 180 dni.

W granicach miasta najczęściej notowane są wiatry południowo-zachodnie (14,8%) i zachodnie (12,5%), tj. zgodne z przebiegiem doliny Narwi. Najmniej korzystnymi warunkami termicznymi charakteryzują się wilgotne obniżenia oraz doliny rzek. Narażone są one na zwiększone amplitudy temperatury w okresie lata w dni pogodne oraz spadki temperatur zimą. Jednak zrzut wody z zespołu elektrowni modyfikuje w/w naturalne tendencje. Podgrzanie wód powoduje niezamarzanie rzeki, wpływa wyrównująco na dobowy przebieg temperatury i wzrost wilgotności powietrza. Warunki topoklimatyczne modyfikowane są również pokryciem powierzchni terenu.

2.12. Jakość powietrza

Na kształtowanie lokalnej jakości powietrza atmosferycznego wpływ mają m.in. takie czynniki jak: lokalizacja terenu, charakter źródeł emisji zanieczyszczeń, czy też sposób zagospodarowania przestrzennego danego obszaru. Wpływ zanieczyszczeń napływających z sąsiedztwa odgrywa zazwyczaj mniejsze znaczenie w kształtowaniu jakości tego elementu środowiska przyrodniczego.

W granicach obszaru objętego projektem mpzp rejonu „Osiedle Centrum II” w Ostrołęce – etap I do głównych źródeł emisji zanieczyszczeń powietrza atmosferycznego zaliczyć można położoną w sąsiedztwie opracowania zabudowę usługową oraz mieszkaniową wielorodzinną oraz zlokalizowane przy granicach przedmiotowego terenu ciągi komunikacyjne. W zależności od rodzaju stosowanego paliwa, do atmosfery generowane są różne ilości zanieczyszczeń gazowych i pyłowych. Ruch komunikacyjny powoduje natomiast emisję zanieczyszczeń gazowych, powstających w wyniku spalania paliw płynnych w silnikach pojazdów. Zakłada się, że stopień emisji zanieczyszczeń generowanych w wyniku codziennego funkcjonowania ciągów komunikacyjnych jest niewielki i nie generuje wzrostu stężeń zanieczyszczeń. W związku z powyższym prognozuje się, iż emisja zanieczyszczeń związanych

z funkcjonowaniem dróg oraz zabudowy zlokalizowanej w sąsiedztwie obszaru opracowania nie stanowi bezpośredniego zagrożenia dla utrzymania standardów jakości powietrza atmosferycznego w granicach projektu planu.

Główny Inspektorat Ochrony Środowiska przeprowadza monitoring zmian jakości powietrza wraz z oceną poziomu poszczególnych substancji w powietrzu. „Roczna ocena jakości powietrza w województwie mazowieckim za rok 2020. Raport wojewódzki za rok 2020” ukazuje ocenę jakości powietrza dla strefy mazowieckiej, do której to, przynależy gmina Ostrołęka. Roczna ocena jakości powietrza wykonana została dla 12 zanieczyszczeń i wykazała, że:

- a) pod kątem ochrony zdrowia ludzi:
 - nie wystąpiły przekroczenia dla dopuszczalnego poziomu stężenia: dwutlenku siarki, dwutlenku azotu, arsenu, ołowiu, tlenku węgla i poziomu docelowego arsenu, niklu, oraz PM10
 - wystąpiły przekroczenia poziomu dopuszczalnego dla: ozonu, pyłu zawieszonego PM2,5 oraz przekroczenia poziomu docelowego benzo(a)pirenu [B(a)P].
- b) pod kątem ochrony roślin:
 - nie wystąpiły przekroczenia dla dopuszczalnego poziomu: tlenku azotu, dwutlenku siarki oraz ozonu.

Zakres, jakość i ilość danych pomiarowych wykorzystanych w ocenie rocznej należy uznać za wystarczające dla wszystkich zanieczyszczeń. Przeprowadzone analizy wykazały, podobnie jak w latach poprzednich, że głównym problemem są wysokie dobowe stężenia pyłu zawieszonego PM10 oraz stężenia zawartego w nim benzo(a)pirenu. Stężenia pyłu zawieszonego PM10 i PM2,5 w roku 2020 na obszarze województwa mazowieckiego uległy istotnemu obniżeniu. Mimo to w strefie mazowieckiej stwierdzono obszary przekroczenia średniodobowego poziomu dopuszczalnego dla pyłu zawieszonego PM10 oraz przekroczenie w strefie mazowieckiej średniorocznego poziomu dopuszczalnego dla pyłu zawieszonego PM2,5 (faza II).

2.13. Klimat akustyczny

Obszar objęty opracowaniem projektu planu zagospodarowania przestrzennego rejonu „Osiedle Centrum II” w Ostrołęce – etap I zlokalizowany jest w południowej części miasta Ostrołęka, przy ul. Księdza Franciszka Blachnickiego. W jego granicach znajduje się boisko oraz zieleń nieurządzona. Przedmiotowy obszar graniczy głównie z terenami zabudowy mieszkaniowej wielorodzinnej – blokowej oraz zabudową usługową. Na wschód od terenu opracowania zlokalizowane są ponadto placówki oświatowe, tj. Szkoła Podstawowa nr 10 im. Jana Pawła II oraz Przedszkole Miejskie nr 9 wraz z boiskiem i placem zabaw.

Ww. teren, występujący w granicach opracowania nie podlega w chwili obecnej ochronie akustycznej w środowisku. Stopień zanieczyszczenia obszaru hałasem związany jest w znacznej mierze z hałasem generowanym przez komunikację drogową znajdującą się w sąsiedztwie projektu opracowania. Zgodnie z rozporządzeniem Ministra Środowiska z dnia 14 czerwca 2007 r. w sprawie dopuszczalnych poziomów hałasu w środowisku (Dz. U. z 2014 r., poz. 112) w przypadku hałasów pochodzących od dróg dopuszczalny poziom hałasu dla wskaźnika długookresowego L_{DWN} (tj. poziom dziennie-wieczorno-nocny) wynosi w zależności od przeznaczenia terenu – od 50 dB do 70 dB, natomiast dla wskaźnika L_n (tj. wskaźnika w porze nocnej) od 45 dB do 65 dB. Spełnienie powyższych wymogów, określonych rozporządzeniem Ministra Środowiska nie gwarantuje stworzenia mieszkańcom warunków, w których nie występuje jakiegokolwiek uciążliwe oddziaływanie hałasu. Przyjęte standardy podyktowane są jedynie realnymi możliwościami ograniczania hałasów

komunikacyjnych.

Klimat akustyczny na omawianym terenie kształtowany jest przede wszystkim przez ruch samochodowy, odbywający się pobliskimi drogami. Mimo zlokalizowania terenu przy jednej z głównych dróg, na terenie tym nie odnotowuje się przekroczenia dopuszczalnych norm hałasu w środowisku.

3. Informacja o zawartości i głównych celach projektu miejscowego planu zagospodarowania przestrzennego

3.1. Cel opracowania projektu planu

Zgodnie z zapisami ustawy z dnia 27 marca 2003 r. o planowaniu i zagospodarowaniu przestrzennym (Dz. U. z 2022 r. poz. 503), jednym z nadrzędnych celów miejscowego planu zagospodarowania przestrzennego jest ustalenie przeznaczenia terenów, określenie sposobów ich zagospodarowania i zabudowy, z uwzględnieniem ładu przestrzennego, a także dostosowanie struktury zabudowy i intensywności zagospodarowania stosownie do uwarunkowań przyrodniczych i przestrzennych terenu i jego otoczenia. Do sporządzenia niniejszego miejscowego planu zagospodarowania przestrzennego dla części rejonu „Osiedle Centrum II” w Ostrołęce – etap I przystąpiono na podstawie uchwały Rady Miasta Ostrołęki.

Na przedmiotowym obszarze obowiązuje obecnie miejscowy plan zagospodarowania przestrzennego rejonu „Śródmieście płn. – 11 listopada” w Ostrołęce, zatwierdzony uchwałą nr 471/LII/2006 Rady Miejskiej w Ostrołęce z dnia 30 marca 2006 roku. Według przedmiotowego planu teren ten posiada następujące przeznaczenia:

- **US** – teren usług sportu i rekreacji,
- **MWU** – teren zabudowy mieszkaniowej wielorodzinnej.

Projekt planu przewiduje sytuowanie nowej zabudowy wyłącznie w obszarze, który w obowiązującym mpzp przeznaczony był pod zabudowę. Wyznaczone pod zabudowę tereny zgodne są z granicami terenu zabudowy usługowej określonej w obowiązującym studium uwarunkowań i kierunków zagospodarowania przestrzennego. Do sporządzenia niniejszego planu przystąpiono również w celu modyfikacji zapisów obowiązującego dokumentu.

3.2. Ustalenia projektu planu

Projekt miejscowego planu zagospodarowania przestrzennego rejonu „Osiedle Centrum II” w Ostrołęce – etap I składa się z części tekstowej, sporządzonej w formie projektu uchwały Rady Miasta Ostrołęki oraz z części graficznej – tj. rysunku projektu planu, opracowanego w skali 1:1000.

W części tekstowej projektu mpzp zawarte są zapisy dotyczące: przeznaczenia terenów, linii rozgraniczających tereny o różnym przeznaczeniu lub różnych zasadach zagospodarowania, zasad ochrony i kształtowania ładu przestrzennego, szczegółowych parametrów i wskaźników zagospodarowania terenów, szczególnych warunków zagospodarowania terenów oraz ograniczeń w ich użytkowaniu a także zasad modernizacji, rozbudowy i budowy systemów komunikacji i infrastruktury technicznej.

Przedmiotem ustaleń dotyczącym przeznaczenia terenu w projekcie mpzp jest **teren usług publicznych**, oznaczony na rysunku planu symbolem Up. W projekcie mpzp rejonu „Osiedle Centrum II” w Ostrołęce – etap I wprowadzono ustalenia dotyczące istotnych zagadnień z punktu widzenia niniejszego opracowania, tj. ochrony i kształtowania środowiska przyrodniczego. Poniżej przytoczono zapisy odnoszące się bezpośrednio i pośrednio do ochrony środowiska i jego poszczególnych komponentów. W projekcie zmiany planu ustalono:

- zakaz lokalizacji przedsięwzięć mogących zawsze znacząco oddziaływać na środowisko, przy czym zakaz nie dotyczy urządzeń infrastruktury technicznej oraz inwestycji celu publicznego,
- obowiązek wyposażenia nieruchomości w odpowiednio przygotowane miejsca do zbierania odpadów i dalsze postępowanie z odpadami, na warunkach określonych w przepisach odrębnych,
- że działalność prowadzona na obszarze objętym planem nie może powodować uciążliwości dla środowiska, polegających na przekraczaniu standardów jakości środowiska, określonych w przepisach odrębnych oraz na wykraczaniu poza granice nieruchomości, do której inwestor posiada tytuł prawny – z zastrzeżeniem odstępstw, o których mowa w przepisach szczegółowych,
- dla terenów zabudowy usługowej zachowanie dopuszczalnych poziomów hałasu w środowisku, jak dla terenów zabudowy związanej ze stałym lub czasowym pobytem dzieci i młodzieży, określonych w przepisach odrębnych,
- strefy ochronne, w których:
 - budynki należy lokalizować w odległości co najmniej 3,5 m od osi napowietrznych linii elektroenergetycznych nN-0,4kV,
 - budynki należy lokalizować w odległości co najmniej 0,25 m od osi kablowych linii elektroenergetycznych SN i nN-0,4kV,
- zakaz dokonywania nowych nasadzeń zieleni o wysokości docelowej powyżej 2,0 m w pasie stref ochronnych oraz w strefach kontrolowanych gazociągów,
- zachowanie stref kontrolowanych gazociągów zgodnie z przepisami odrębnymi,
- nakaz realizowania nowych liniowych urządzeń infrastruktury technicznej w formie urządzeń podziemnych, przy czym nakaz ten nie dotyczy złączy kablowych SN i nN,
- na terenie Up minimalny wskaźnik powierzchni zabudowy wynoszący 1% oraz maksymalny wskaźnik powierzchni zabudowy wynoszący 50%,
- dla działki budowlanej na terenie oznaczonym symbolem Up minimalny udział powierzchni biologicznie czynnej wynoszący 20%,
- dopuszczenie realizacji boisk sportowych o nawierzchni naturalnej lub sztucznej,
- korzystanie z elementów infrastruktury technicznej istniejącej na obszarze objętym planem oraz poza granicami planu,
- dopuszczenie rozbudowy, remontu i przebudowy istniejących oraz realizację nowych urządzeń infrastruktury technicznej w granicach obszaru objętego planem w zależności od rzeczywistych potrzeb, przy zachowaniu ustaleń planu dla poszczególnych terenów oraz ustaleń przepisów odrębnych,
- iż zaopatrzenie w poszczególne elementy infrastruktury technicznej odbywać się będzie na następujących warunkach:
 - ścieki bytowe i przemysłowe do sieci kanalizacji sanitarnej,
 - wody opadowe lub roztopowe: zgodnie z przepisami odrębnymi,
 - woda przeznaczona do spożycia przez ludzi oraz do celów przeciwpożarowych i produkcyjnych: docelowo z sieci wodociągowej, z wykorzystaniem istniejących i projektowanych komunalnych urządzeń zaopatrzenia w wodę lub zgodnie z przepisami odrębnymi,
 - energia elektryczna: z wykorzystaniem urządzeń elektroenergetycznych istniejących i projektowanych na obszarze planu oraz poza jego granicami, na warunkach określonych przez dysponenta sieci,

- ciepło: zgodnie z przepisami odrębnymi,
- ciepło do celów technologicznych: zastosować niskoemisyjne źródła energii (np. gaz, olej opałowy), dopuszcza się wykorzystanie niekonwencjonalnych i odnawialnych źródeł energii, zgodnie z przepisami odrębnymi,
- inne elementy uzbrojenia: na warunkach określonych w przepisach odrębnych.

3.3. Powiązania z innymi dokumentami

Zgodnie z zapisami ustawy z dnia 27 marca 2003 r. o planowaniu i zagospodarowaniu przestrzennym (Dz. U. z 2022 r. poz. 503), zapisy projektu planu miejscowego muszą być zgodne z zapisami studium uwarunkowań i kierunków zagospodarowania przestrzennego gminy, a rada gminy uchwała plan miejscowy dopiero po stwierdzeniu, że nie narusza on ustaleń studium. Studium uwarunkowań i kierunków zagospodarowania przestrzennego gminy sporządza się w celu określenia polityki przestrzennej gminy, w tym lokalnych zasad zagospodarowania przestrzennego. Rozwiązania funkcjonalno – przestrzenne zaproponowane w projekcie mpzp rejonu „Osiedle Centrum II” w Ostrołęce – etap I są zgodne z zapisami zawartymi w Studium uwarunkowań i kierunków zagospodarowania przestrzennego miasta Ostrołęki.

W projekcie miejscowego planu zagospodarowania przestrzennego oraz w niniejszej prognozie oddziaływania na środowisko uwzględniono powiązania m.in. z takimi dokumentami i opracowaniami jak:

- Roczna ocena jakości powietrza w województwie mazowieckim za rok 2020. Raport wojewódzki za rok 2020, Wojewódzki Inspektorat Ochrony Środowiska,
- Program ochrony środowiska dla miasta Ostrołęki na lata 2017 – 2020 z perspektywą do 2024 roku,
- Plan Zagospodarowania Przestrzennego Województwa Mazowieckiego,
- Program Ochrony Powietrza dla Województwa Mazowieckiego.

3.4. Potencjalne zmiany stanu środowiska w przypadku braku realizacji ustaleń projektu planu

Na przedmiotowym obszarze obowiązuje obecnie miejscowy plan zagospodarowania przestrzennego. W przypadku odstąpienia od sporządzenia i uchwalenia mpzp rejonu „Osiedle Centrum II” w Ostrołęce – etap I zasady kształtowania polityki przestrzennej oraz sposób postępowania w sprawach przeznaczenia omawianego terenu na określone cele, ustalenia zasad jego zagospodarowania oraz zagadnienia związane z ochroną środowiska przyrodniczego określane będą na podstawie obowiązującego miejscowego planu zagospodarowania przestrzennego rejonu „Śródmieście płn. – 11 listopada” w Ostrołęce, zatwierdzonego uchwałą nr 471/LII/2006 Rady Miejskiej w Ostrołęce z dnia 30 marca 2006 roku.

W związku z powyższym nie przewiduje się znaczących zmian jakości i stanu środowiska przyrodniczego na obszarze objętym opracowaniem niniejszego projektu mpzp oraz w jego najbliższym sąsiedztwie, wynikających z braku realizacji ustaleń planu. Obszar ten niezależnie od tego, czy projektowana zmiana planu zostanie zrealizowana czy też nie poddawany będzie działaniu wielu procesów, zarówno naturalnych, jak i antropogenicznych. W efekcie, zaniechanie realizacji mpzp rejonu „Osiedle Centrum II” w Ostrołęce – etap I nie wpłynie znacząco na zmianę stanu środowiska obszaru opracowania, gdyż środowisko to nadal podlegać będzie nieustannym przemianom.

4. Istniejące problemy ochrony środowiska w przypadku braku realizacji ustaleń projektu planu

Ochrona środowiska związana jest m.in. z takimi zagadnieniami jak: zanieczyszczenie powietrza, wód i gleby czy gospodarka odpadami. Odnosi się również do takich zjawisk jak utrata różnorodności biologicznej oraz wprowadzanie gatunków inwazyjnych czy genetycznie modyfikowanych.

Na obszarze objętym projektem miejscowego planu zagospodarowania przestrzennego nie występują szczególne problemy istotne z punktu widzenia realizacji ustaleń planu, w szczególności dotyczące obszarów podlegających ochronie na podstawie ustawy o ochronie przyrody. W związku z planowaną realizacją ustaleń planu nie przewiduje się negatywnego wpływu na obszary przyrodnicze, gdyż plan przewiduje wiele ustaleń dotyczących zasad ochrony środowiska na terenie opracowania, których realizacja wpłynie na wyeliminowanie negatywnego oddziaływania na środowisko.

Przewidywane w planie zagospodarowanie terenu nie będzie miało również negatywnego oddziaływania na zlokalizowany w znaczącej odległości od przedmiotowego terenu obszar Natura 2000 Dolina Dolnej Narwi (PLB140014), a także na chronione gatunki roślin, zwierząt i grzybów z racji ich nie występowania na terenie objętym projektem planu.

5. Cele ochrony środowiska ustanowione na szczeblu międzynarodowym, wspólnotowym i krajowym oraz sposoby ich uwzględnienia w projekcie planu

Projekt miejscowego planu zagospodarowania przestrzennego rejonu „Osiedle Centrum II” w Ostrołęce – etap I, dla którego sporządzana jest niniejsza prognoza uwzględnia cele ochrony środowiska ustalone na poziomie międzynarodowym, wspólnotowym, krajowym, regionalnym oraz lokalnym. W trakcie opracowywania niniejszego dokumentu przeprowadzono analizy dotyczące problematyki ochrony środowiska z uwzględnieniem takich elementów składowych jak: ochrona przyrody, powietrza atmosferycznego, jakości wód powierzchniowych i podziemnych, czy ochrony przed hałasem, które to czynniki mogą mieć związek z obszarem objętym opracowaniem projektu planu.

Akcesja Polski do Unii Europejskiej nałożyła na Polskę nowe obowiązki, dotyczące konieczności dostosowania obowiązującego prawa do regulacji unijnych. Ochrona środowiska w połączeniu z Traktatem z Maastricht (1991 r.) wciągnięta została przez Wspólnoty Europejskie do listy stałych zadań, dla których określone zostały cele działań zapobiegawczych i regulujących. Obecnie prawo Unii Europejskiej w zakresie regulacji ochrony środowiska obejmuje kilkaset aktów prawnych, w skład których wchodzi dyrektywy, rozporządzenia, decyzje oraz zalecenia. Wśród działań priorytetowych Unii Europejskiej odnoszących się do ochrony środowiska wskazać należy m.in. przeciwdziałanie zmianom klimatu, ochronę różnorodności biologicznej, ograniczenie wpływu zanieczyszczenia na zdrowie oraz efektywniejsze wykorzystanie zasobów naturalnych.

Do dokumentów rangi międzynarodowej i wspólnotowej określających cele ochrony środowiska istotne z punktu widzenia projektu planu miejscowego należą:

- Dyrektywa Parlamentu Europejskiego i Rady 2008/50/WE z dnia 21 maja 2008 r. w sprawie jakości powietrza i czystszej powietrza dla Europy (Dz.U.UE.L.2008.152.1), odnosząca się do utrzymania jakości powietrza tam, gdzie jest ona dobra oraz jej poprawie w odniesieniu do pozostałych przypadków,
- Dyrektywa Parlamentu Europejskiego i Rady 2000/60/WE z dnia 23 października 2000 r. ustanawiająca ramy wspólnotowego działania w dziedzinie polityki wodnej

(Dz.Urz.WE.L.2000.327.12),

- Ramowa Konwencja Narodów Zjednoczonych w sprawie zmian klimatu (Rio de Janeiro, 1992 r.), której głównym celem jest zapobieganie dalszym zmianom klimatu globalnego, ze szczególnym uwzględnieniem długoterminowego jego ocieplania na skutek wzrostu stężenia gazów cieplarnianych w atmosferze oraz Protokół z Kioto (1998) stanowiący uzupełnienie Konwencji klimatycznej,
- Konwencja o dostępie do informacji, udziale społeczeństwa w podejmowaniu decyzji oraz dostępie do sprawiedliwości w sprawach dotyczących środowiska, sporządzona w Aarhus dnia 25 czerwca 1998 r. (Dz. U. z 2003 r. Nr 78 poz. 706), której podstawowym celem jest ochrona prawa każdej osoby do życia w środowisku odpowiednim dla jej zdrowia.
- Europejska Konwencja Krajobrazowa sporządzona we Florencji w 2000 roku mająca na celu ochronę różnorodności krajobrazów europejskich, zarówno naturalnych, jak i kulturowych oraz racjonalne zagospodarowanie i planowanie krajobrazu.

Ustanowione na poziomach międzynarodowym i krajowym cele polityki ekologicznej znalazły swoje odzwierciedlenie w dokumentach krajowych na poziomie regionalnym. Wśród dokumentów tych wskazać można m.in.:

- Program Ochrony Środowiska Województwa Mazowieckiego,
- Program Ochrony Środowiska przed hałasem dla Województwa Mazowieckiego
- Plan gospodarowania wodami na obszarze dorzecza Wisły,
- Program Ochrony Powietrza dla Województwa Mazowieckiego.

Wśród podstawowych celów polityki ekologicznej na obszarze województwa mazowieckiego wskazać należy poprawę stanu i jakości środowiska oraz racjonalne gospodarowanie zasobami przyrodniczymi.

Strategicznym dokumentem, uwzględniającym założenia i cele zawarte w tzw. Ramowej Dyrektywie Wodnej, na szczeblu regionalnym jest aktualizacja „Planu gospodarowania wodami na obszarze dorzecza Wisły”. Plan ten jest narzędziem planistycznym, stanowiącym swego rodzaju fundament przy podejmowaniu decyzji wpływających na stan zasobów wodnych oraz zasady gospodarowania wodami w przyszłości. Plan ten ustala cele środowiskowe dla wód powierzchniowych a także odstępstwa od ich osiągnięcia. Przy ustalaniu celów środowiskowych JCWP uwzględniano aktualny stan JCWP w związku z wymaganym zgodnie z Ramową Dyrektywą Wodną warunkiem niepogarszania ich stanu. W kontekście analizowanego projektu mpzp istotne jest uwzględnienie celów środowiskowych wyznaczonych dla JCWP Dopływ spod Starej Wsi RW20001726552.

Analizując wpływ realizacji ustaleń projektu planu na osiągnięcie celów środowiskowych dla przedmiotowej JCWP nie przewiduje się wystąpienia negatywnego oddziaływania w tym zakresie. Podkreślić należy, jednakże, że do projektu mpzp wprowadzono szereg zapisów, których docelowa realizacja sprzyjać będzie utrzymaniu wskazanych celów środowiskowych. Wśród nich wymienić należy między innymi zapisy ustalające:

- zakaz lokalizacji przedsięwzięć mogących zawsze znacząco oddziaływać na środowisko, przy czym zakaz nie dotyczy urządzeń infrastruktury technicznej oraz inwestycji celu publicznego,
- iż zaopatrzenie w poszczególne elementy infrastruktury technicznej odbywać się będzie na następujących warunkach:
 - ścieki bytowe i przemysłowe: do sieci kanalizacji sanitarnej
 - wody opadowe lub roztopowe: zgodnie z przepisami odrębnymi,

- woda przeznaczona do spożycia przez ludzi oraz do celów przeciwpożarowych i produkcyjnych: docelowo z sieci wodociągowej, z wykorzystaniem istniejących i projektowanych komunalnych urządzeń zaopatrzenia w wodę lub zgodnie z przepisami odrębnymi.

Dokumentem ustanowionym na szczeblu krajowym jest „Strategiczny plan adaptacji dla sektorów i obszarów wrażliwych na zmiany klimatu do roku 2020 z perspektywą do roku 2030”. Głównym celem tego dokumentu jest zapewnienie zrównoważonego rozwoju oraz efektywnego funkcjonowania gospodarki i społeczeństwa w warunkach zmian klimatu. Celem ochrony środowiska zawartym w tym dokumencie jest zapewnienie bezpieczeństwa energetycznego i dobrego stanu środowiska. Realizacja tego celu w projekcie planu następuje poprzez zapisy dotyczące gospodarki wodno-ściekowej oraz możliwość wykorzystania instalacji odnawialnych źródeł energii. Również planowanie przestrzenne, a więc uchwalenie miejscowego planu zagospodarowania przestrzennego, zwiększa udział powierzchni objętej miejscowymi planami w ogólnej powierzchni kraju, co przyczynia się do realizacji celu ochrony środowiska.

Analizując opisane powyżej cele ochrony środowiska, istotne z punktu widzenia projektowanego dokumentu, określone na szczeblu międzynarodowym, krajowym i lokalnym, uznać należy, że poprzez wprowadzenie odpowiednich zapisów projektu mpzp zostały one uwzględnione w projekcie planu w sposób właściwy.

6. Przewidywane oddziaływanie ustaleń projektu planu na środowisko

6.1. Oddziaływanie na powierzchnię ziemi

Oddziaływanie skutków realizacji ustaleń projektu miejscowego planu zagospodarowania przestrzennego rejonu „Osiedle Centrum II” w Ostrołęce – etap I, na powierzchnię ziemi na terenie przeznaczonym pod zabudowę, oznaczonym na rysunku symbolem U będzie miało charakter długotrwały, związany z koniecznością posadowienia zabudowy. Realizacja zabudowy wymusza konieczność realizacji fundamentów pod budynkami, co skutkować będzie naruszeniem ciągłości warstw glebowych. W efekcie doprowadzi to do czasowej zmiany stosunków wilgotnościowych i tlenowych w glebie. Podkreślić należy, że dla terenów zabudowy usługowej projekt planu dopuszcza realizację jednej kondygnacji podziemnej, w związku z czym na przedmiotowym terenie wystąpić mogą znaczące przekształcenia w budowie geologicznej wierzchnich warstw gruntów.

W kontekście konieczności minimalizowania trwałych zmian w środowisku przyrodniczym istotne są ustalenia planu ograniczające powierzchnię zabudowy dla działek budowlanych na terenie oznaczonym symbolem U, dla których to minimalny wskaźnik powierzchni zabudowy wynosi 1% a maksymalny wskaźnik powierzchni zabudowy wynosi do 50%. Ponadto ograniczeniem dla nadmiernej zabudowy terenu jest ustalenie nakazujące zachowanie minimalnej powierzchni biologicznie czynnej dla działek budowlanych na terenie oznaczonym symbolem U do 20%.

Poza budową obiektów kubaturowych zagrożenie dla powierzchni ziemi i gleb związane jest z instalowaniem infrastruktury technicznej towarzyszącej projektowanej zabudowie. Skutkiem budowy sieci kanalizacyjnej i sieci wodociągowej, gazowej a także kablowania linii energetycznych będą okresowe zagrożenia dla powierzchni ziemi i gleby związane z okresem budowy. Nastąpi wówczas zdjęcie wierzchniej warstwy gleby, naruszenie jej struktury i zaburzenie profilu glebowego. Po zakończonych pracach wszystkie powierzchnie powinny być odbudowane. Wykopy powinny być zrehabilitowane poprzez zasypanie z zachowaniem sekwencji występujących warstw. Po zakończeniu realizacji inwestycji zmiany na powierzchni ziemi i w krajobrazie nie będą widoczne.

Wspomnieć należy ponadto, że planowane na przedmiotowym obszarze zagospodarowanie nie będzie miało wpływu na ruchy masowe ziemi, gdyż procesy te na tym terenie nie występują.

6.2. Oddziaływanie na krajobraz

W nawiązaniu do Europejskiej Konwencji Krajobrazowej (sporządzonej we Florencji dnia 20 października 2000 r.), podkreślić należy, iż jednym z jej głównych celów jest promowanie ochrony i planowania krajobrazu. Projekt planu określając parametry i wskaźniki kształtowania zabudowy oraz zagospodarowania terenu minimalizuje negatywne oddziaływanie planowanych inwestycji na krajobraz przyczyniając się tym samym do realizacji zapisów wspomnianej konwencji. Z punktu widzenia przewidywanych trwałych przekształceń istotne są zapisy projektu planu z zakresu zasad ochrony i kształtowania ładu przestrzennego i krajobrazu, w tym ustalenie linii zabudowy, maksymalnych wysokości budynków, geometrii dachów.

Znaczące przekształcenie krajobrazu w granicach obszaru objętego projektem planu związane będzie z powstaniem nowej zabudowy. Przewidywane oddziaływanie na krajobraz można uznać, jednakże za akceptowalne z uwagi na planowany charakter inwestycji wpisujący się w sąsiedztwo planowanego zagospodarowania. Skutkiem dopuszczenia do realizacji zabudowań na obszarze dotychczas niezagospodarowanym będzie zmiana aktualnego stanu zagospodarowania i dogęszczenie zabudowy. Modyfikacja ukształtowania terenu poprzez wprowadzenie zabudowy, a co za tym idzie zmiany w szacie roślinnej wpłyną na przedmiotowy teren wizualnie. W oparciu o istniejące sąsiedztwo przedmiotowy teren stanowił będzie uzupełnienie i wpisujący się będzie w istniejącą tkankę. Odbiór wizualny poszczególnych fragmentów omawianej przestrzeni będzie miał więc charakter subiektywny.

Początkowo na obszarze projektu planu, głównie w okresie prowadzenia prac budowlanych, niekorzystnym przemianom ulegnie estetyka krajobrazu. Późniejsze zmiany uzależnione będą od przyjętej koncepcji możliwości zagospodarowania tego obszaru. Oddziaływania te zaliczać będą się do stałych i bezpośrednich.

6.3. Oddziaływanie na powietrze

Przewiduje się, iż pełna realizacja ustaleń projektu miejscowego planu zagospodarowania przestrzennego rejonu „Osiedle Centrum II” w Ostrołęce – etap I nie będzie skutkować pojawieniem się w granicach analizowanego obszaru nowych, znaczących źródeł emisji zanieczyszczeń do powietrza, których to funkcjonowanie mogłoby prowadzić do znaczącego pogorszenia się jakości powietrza atmosferycznego przedmiotowego terenu.

Wśród głównych źródeł emisji zanieczyszczeń powietrza atmosferycznego wskazać należy istniejącą w sąsiedztwie analizowanego obszaru zabudowę stanowiącą powierzchniowe źródło emisji. Podkreślić, jednakże należy, że projekt planu ustala zaopatrzenie w ciepło „zgodnie z przepisami odrębnymi”.

Do źródeł zanieczyszczeń przedmiotowego terenu, zaliczyć można istniejące w otoczeniu obszaru opracowania drogi obsługujące teren znajdujący się w granicach opracowania, stanowiące liniowe źródło zanieczyszczeń. Oddziaływania te w przypadku ruchu komunikacyjnego będą miały charakter bezpośredni, stały i długoterminowy, natomiast w odniesieniu do emisji z urządzeń grzewczych – charakter sezonowy. W związku z realizacją ustaleń projektu planu nie przewiduje się, jednakże znaczącego wzrostu natężenia ruchu pojazdów na istniejących szlakach komunikacyjnych. Stan zanieczyszczenia powietrza związkami pochodzącymi ze spalania paliw napędowych nie ulegnie zatem pogorszeniu.

Ponadto na etapie realizacji inwestycji na terenie projektu planu mogą występować zanieczyszczenia okresowe związane z transportem ciężkim i pracą urządzeń budowlanych. W okresie tym, w zależności

od wykorzystywanych technologii, oprócz okresowego hałasu, może nastąpić wzrost emisji pyłu. Podkreślić należy, że będą to jednak uciążliwości okresowe, krótkotrwałe, ustępujące wraz z zakończeniem inwestycji.

6.4. Oddziaływanie na klimat

Wśród najistotniejszych czynników, których pojawienie się stanowić może przyczynę znaczących zmian lokalnych warunków klimatycznych wskazać można między innymi:

- zwiększenie zasięgu powierzchni trwale zabudowanych,
- zmniejszenie udziału powierzchni biologicznie czynnej,
- zmniejszenie powierzchni zadrzewionych,
- zwiększenie liczby źródeł emisji zanieczyszczeń gazowych i pyłowych do powietrza (punktowych, liniowych, powierzchniowych),
- umożliwienie stosowania w instalacjach grzewczych paliw o wysokich wskaźnikach spalania (w nowo projektowanej zabudowie).

Prognozuje się, iż inwestycje dopuszczone do realizacji na obszarze opracowania projektu planu rejonu „Osiedle Centrum II” w Ostrołęce – etap I nie powinny spowodować znaczących zmian w warunkach klimatycznych przedmiotowego terenu. Potencjalnie wystąpić może jedynie nieznaczna modyfikacja warunków klimatu lokalnego, w zakresie zmiany warunków temperatury oraz wilgotności powietrza w obrębie terenów zabudowy. Modyfikacja ta spowodowana będzie częściową likwidacją powierzchni biologicznie czynnej na działkach przeznaczonych pod zabudowę oraz wzrostem emisji ciepła, pochodzącego ze spalania paliw do celów grzewczych, jak również wzrostem powierzchni utwardzonych na tym terenie. W celu zapewnienia równowagi dla lokalnego mikroklimatu w projekcie planu wprowadzono zapisy określające minimalny procentowy udział powierzchni terenu biologicznie czynnej o wartości 20%. Ponadto nasadzenia roślinności towarzyszącej zabudowie będą miały duże znaczenie przy oczyszczaniu powietrza z pyłów i kurzu, poprzez gromadzenie ich na powierzchni liści oraz jednoczesną produkcję tlenu.

Podsumowując, prognozuje się, iż realizacja ustaleń analizowanego projektu planu nie będzie stanowiła przyczyny pojawienia się w granicach opracowania czynników wpływających w znaczący sposób negatywnie na lokalne warunki klimatyczne, a sposób zagospodarowania i użytkowania terenów zlokalizowanych w sąsiedztwie przedmiotowego terenu sprzyjać będzie utrzymaniu panującego na tym obszarze mikroklimatu.

6.5. Oddziaływanie na wody

W granicach obszaru objętego projektem planu nie występują wody powierzchniowe. Ustalenia projektu nie powinny więc spowodować bezpośredniego negatywnego oddziaływania na ciek i zbiorniki wodne zlokalizowane poza granicami obszaru projektu planu.

Teren leżący w granicach opracowania jest niezagospodarowany. Lokalne i czasowe negatywne oddziaływania wystąpią więc na etapie prowadzenia prac budowlanych, co związane będzie zarówno z lokalizacją zabudowy, jak i sieci infrastruktury technicznej. Oddziaływania te widoczne będą głównie na skutek prowadzenia różnego rodzaju wykopów i prac przy użyciu ciężkiego sprzętu, powodującego przemieszczenie poszczególnych warstw gruntu, a w związku z tym zmian w naturalnym procesie infiltracji wód opadowych i roztopowych.

Negatywnym następstwem ustaleń projektu planu będzie także zmniejszenie powierzchni biologicznie czynnej poprzez zwiększenie powierzchni zabudowanych i utwardzonych, a więc nieprzepuszczalnych. Oznacza to przyspieszony odpływ wód z obszaru analizy oraz obniżenie

ewapotranspiracji. W celu ograniczenia negatywnego oddziaływania, zapisy projektu planu zachowują minimalne warunki gospodarki wodnej obszarów zurbanizowanych, wynikające z przepisów odrębnych, w tym obowiązek zachowania minimalnej powierzchni biologicznie czynnej wynoszącej 20% powierzchni działki budowlanej dla terenu zabudowy usługowej. W celu uniknięcia negatywnego wpływu na jakość wód podziemnych i gruntów, w trakcie prac budowlanych zaleca się stosowanie maszyn, pojazdów i urządzeń w dobrym stanie technicznym oraz stały nadzór nad prowadzonymi pracami budowlanymi.

Zapisy projektu planu ustalają zaopatrzenie w wodę przeznaczoną do spożycia przez ludzi oraz do celów przeciwpożarowych i produkcyjnych docelowo z sieci wodociągowej, z wykorzystaniem istniejących i projektowanych komunalnych urządzeń zaopatrzenia w wodę lub zgodnie z przepisami odrębnymi. Eksploatacja wód podziemnych z indywidualnych ujęć odbywać powinna się jedynie w celu uzupełnienia zapotrzebowania na wodę oraz w przypadku niewystarczającej przepustowości sieci wodociągowej. Jako podstawowe źródło zaopatrzenia w wodę wskazuje się docelowo projektowaną sieć wodociągową. Pomimo, iż na przedmiotowym obszarze obecnie istnieje sieć wodociągowa, to możliwe jest jej rozbudowanie stosownie do potrzeb lokalnych. W związku z powyższym realizacja ustaleń projektu planu nie powinna skutkować skumulowanym znaczącym oddziaływaniem na zasoby ilościowe i jakościowe wód podziemnych.

Zakres oraz charakter realizacji przeznaczenia terenu w projektowanym planie pozwalają przypuszczać, że realizacja jego ustaleń nie niesie ze sobą ryzyka spowodowania nieosiągnięcia celów środowiskowych dla JCW określonych w przyjętym w grudniu 2016 r. „Planie gospodarowania wodami na obszarze dorzecza Wisły” (Dz. U. z 2016 r., poz. 1911). Najistotniejsze znaczenie dla osiągnięcia wymienionych w przytoczonym dokumencie celów w kontekście projektowanej w planie zabudowy jest właściwie prowadzona gospodarka ściekowa. Dla przedmiotowego obszaru sposobem zagospodarowania ścieków bytowych jest odprowadzanie ich do sieci kanalizacji sanitarnej. Ścieki te przed wprowadzeniem ich do środowiska zostaną oczyszczone do poziomów pozwalających na ich zrzut do odbiornika, zgodnie z aktualnym pozwoleniem wodnoprawnym oczyszczalni ścieków. Uznaje się więc, iż projektowane obszary zabudowy nie będą źródłem zanieczyszczeń punktowych pochodzenia komunalnego.

W zakresie gromadzenia ścieków bytowych i przemysłowych projekt miejscowego planu zakłada odprowadzanie ich do sieci kanalizacji sanitarnej. Zgodnie z art. 5 ust. 1 pkt 2 ustawy z dnia 13 września 1996 r. o utrzymaniu czystości i porządku w gminach (Dz. U. z 2021 r. poz. 888, 1648 i 2151) właściciele nieruchomości zapewniają utrzymanie czystości i porządku przez przyłączenie nieruchomości do istniejącej sieci kanalizacyjnej lub w przypadku gdy budowa sieci kanalizacyjnej jest technicznie lub ekonomicznie nieuzasadniona wyposażenie nieruchomości w zbiornik bezodpływowy nieczystości ciekłych lub w przydomową oczyszczalnię ścieków bytowych. Przyłączenie nieruchomości do sieci kanalizacyjnej nie jest obowiązkowe, jeżeli nieruchomość jest wyposażona w przydomową oczyszczalnię ścieków spełniającą wymagania określone w przepisach odrębnych.

Zgodnie z art. 17 pkt 64 ustawy z dnia 20 lipca 2017 r. Prawo Wodne ścieki przemysłowe to „ścieki niebędące ściekami bytowymi albo wodami opadowymi lub roztopowymi, powstałe w związku z prowadzoną przez zakład działalnością handlową, przemysłową, składową, transportową lub usługową, a także będące ich mieszaniną ze ściekami innego podmiotu, odprowadzane urządzeniami kanalizacyjnymi tego zakładu”. Odprowadzanie ścieków przemysłowych do sieci kanalizacji powinno odbywać się zgodnie z ustawą z dnia 7 czerwca 2001 r. o zbiorowym zaopatrzeniu w wodę i zbiorowym odprowadzaniu ścieków (t.j. Dz.U. z 2020 r. poz. 2028) i rozporządzeniem Ministra Budownictwa z dnia 14 lipca 2006 r. w sprawie sposobu realizacji obowiązków dostawców ścieków przemysłowych oraz

warunków wprowadzania ścieków do urządzeń kanalizacyjnych (t.j. Dz.U. z 2016 r. poz. 1757). Ścieki przemysłowe powinny być podczyszczone przed wprowadzeniem do sieci kanalizacji, co wskazano w art. 10 pkt 2 ww. ustawy: „Dostawca ścieków przemysłowych wprowadzanych do urządzeń kanalizacyjnych jest obowiązany do (...) instalowania niezbędnych urządzeń podczyszczających ścieki przemysłowe i prawidłowej eksploatacji tych urządzeń” oraz pośrednio w § 4 ww. rozporządzenia: „Instalowanie niezbędnych urządzeń podczyszczających ścieki przemysłowe powinno odbywać się zgodnie z najlepszymi dostępnymi technikami, uwzględniającymi w szczególności ograniczenie oddziaływania ścieków na środowisko”.

Na stan czystości wód powierzchniowych i podziemnych ma wpływ presja antropogeniczna, czyli czynniki związane z każdą formą pośredniego lub bezpośredniego wpływu człowieka na środowisko. W celu poprawy stanu środowiska wodnego działania powinny się koncentrować na dalszej kontroli częstotliwości opróżniania zbiorników bezodpływowych oraz egzekucji obowiązku przyłączania nieruchomości do istniejącej sieci kanalizacji sanitarnej. Ponadto działania te winny opierać się ma kontynuowaniu budowy kanalizacji sanitarnej wraz z przyłęczami.

Zgodnie z ustaleniami projektu planu odprowadzanie wód opadowych i roztopowych będzie następować w sposób zgodny z przepisami odrębnymi. Jak wynika z § 28 ust. 1 Rozporządzenia Ministra Infrastruktury z dnia 12 kwietnia 2002 r. w sprawie warunków technicznych, jakim powinny odpowiadać budynki i ich usytuowanie (Dz. U. z 2019 r., poz. 1065): „Działka budowlana, na której sytuowane są budynki, powinna być wyposażona w kanalizację umożliwiającą odprowadzenie wód opadowych do sieci kanalizacji deszczowej lub ogólnospławnej”. Natomiast w § 28 ust. 2 ww. rozporządzenia napisano, iż: „W przypadku budynków niskich lub budynków, dla których nie ma możliwości przyłączenia do sieci kanalizacji deszczowej lub ogólnospławnej, dopuszcza się odprowadzenie wód opadowych na własny teren nieutwardzony, do dołów chłonnych lub do zbiorników retencyjnych”. Jak wskazano w § 8 ww. rozporządzenia budynkami niskimi są budynki o wysokości „do 12 m włącznie nad poziomem terenu lub mieszkalne o wysokości do 4 kondygnacji nadziemnych włącznie”. Zapisy projektu planu przewidują wysokość zabudowy do trzech kondygnacji nadziemnych i maksymalnie 14,0 m dla budynków krytych dachem stromym oraz do trzech kondygnacji nadziemnych i maksymalnie 12,0 m dla budynków krytych dachem płaskim.

Zastosowanie w projekcie planu zapisu „w sposób zgodny z przepisami odrębnymi” umożliwia realizację rozmaitych sposobów zagospodarowania wód opadowych i roztopowych, w tym nowoczesnych rozwiązań. Obecnie kierunkiem, w jakim podążają współczesne tendencje zagospodarowania wód, jest odzyskiwanie przestrzeni miast dla wody i zieleni. Zatrzymana woda powinna więc zostać oczyszczona i wykorzystana. Wody opadowe mogą być wykorzystywane w rozmaity sposób. Sposobami na zagospodarowanie są zbiorniki retencyjne, zielone dachy, ogrody deszczowe, czy place wodne. Ustalony zapis sprawia również, że zapisy projektu planu w zakresie zagospodarowania wód opadowych i roztopowych będą ciągle aktualne, w związku z czym sam plan miejscowy nie będzie wymagał zmian w tym zakresie.

Reasumując, dla analizowanego obszaru, nie istnieją podstawy do stwierdzenia zagrożenia nieosiągnięcia celów środowiskowych dla JCW w wyniku realizacji ustaleń projektu planu rejonu „Osiedle Centrum II” w Ostrołęce – etap I.

6.6. Oddziaływanie na zasoby naturalne

Do zasobów naturalnych należą elementy środowiska wykorzystywane przez człowieka. Zasoby takie jak fauna i flora, wody, gleby, powietrze itd. oraz oddziaływanie ustaleń projektu planu na te zasoby naturalne zostało opisane powyżej.

W granicach obszaru objętego projektem planu rejonu „Osiedle Centrum II” w Ostrołęce – etap I, nie występują żadne udokumentowane zasoby naturalne w postaci złóż kopalin. Na przedmiotowym terenie nie występują również tereny i obszary górnicze.

W granicach opracowania zlokalizowany jest natomiast Główny Zbiornik Wód Podziemnych (GZWP) Nr 215 Subniecka Warszawska. Ustalenia projektu planu nie zakładają podjęcia działalności mogącej w znaczący sposób wpłynąć na przedmiotowy, przytoczony powyżej GZWP.

W związku z powyższym nie prognozuje się oddziaływania na zasoby naturalne w wyniku realizacji ustaleń projektu mpzp rejonu „Osiedle Centrum II” w Ostrołęce – etap I.

6.7. Oddziaływanie na rośliny, zwierzęta i różnorodność biologiczną

Zgodnie z konwencją o różnorodności biologicznej sporządzonej w Rio de Janeiro w dniu 5 czerwca 1992 r., różnorodność biologiczna to „różnicowanie wszystkich żywych organizmów pochodzących (...) z ekosystemów lądowych, morskich i innych wodnych ekosystemów oraz zespołów ekologicznych, których są one częścią. Dotyczy to różnorodności w obrębie gatunku, pomiędzy gatunkami oraz ekosystemami”.

Projekt planu obejmuje swoim zasięgiem teren niezagospodarowany, na którym występuje mało zróżnicowana struktura gatunkowa roślin. Realizacja zapisów zawartych w projekcie planu spowoduje przekształcania terenu i budowę nowych zabudowań. W wyniku realizacji ustaleń projektu planu zmniejszeniu ulegnie powierzchnia biologicznie czynna na dotychczas niezagospodarowanych działkach. W efekcie niemożliwe stanie się funkcjonowanie występujących tam gatunków roślin i zwierząt, głównie tych bytujących pod powierzchnią ziemi (zooedafon). Realizacja projektowanego zagospodarowania obszaru wpłynie na zmianę charakteru występującej na tych działkach roślinności. Istniejąca obecnie szata roślinna zostanie w sposób trwały zmieniona i zastąpiona roślinnością towarzyszącą budynkom oraz usytuowanych w pobliżu terenom komunikacji. Roślinność ta reprezentowana będzie w dużej mierze przez gatunki obce rodzimej florze, tj. gatunki ozdobne. W celu minimalizacji negatywnego wpływu planowanych inwestycji w projekcie planu ustalono minimalny udział powierzchni biologicznie czynnej o wartości 20% powierzchni działki budowlanej dla terenów zabudowy usługowej.

Oddziaływanie inwestycji, na obszarze objętym mpzp, na zwierzęta będzie miało głównie miejsce na etapie budowy i powiązane będzie głównie z występowaniem uciążliwości związanych działaniem sprzętu budowlanego. Uznać należy więc, że oddziaływanie to powinno zakończyć się wraz z zakończeniem etapu prac budowlanych. W celu zminimalizowania negatywnego wpływu realizacji inwestycji planowanych na obszarze objętym opracowaniem, zaleca się prowadzenie prac budowlanych w terminach dostosowanych do uwarunkowań przyrodniczych – poza okresami lęgowymi ptaków oraz wzmożonych wędrówek zwierząt.

Reasumując przewiduje się, iż uchwalenie projektu miejscowego planu zagospodarowania przestrzennego rejonu „Osiedle Centrum II” w Ostrołęce – etap I będzie mieć niewielki wpływ na różnorodność biologiczną analizowanego obszaru. Ustalenia projektu planu wprowadzają bowiem zmiany w przeznaczeniu terenu, który z terenu otwartego stanie się obszarem zabudowanym usługowej. W efekcie działania te będą długotrwałe i doprowadzą do trwałego zniszczenia siedlisk. Zabudowa i ogrodzenie przedmiotowej posiadłości będą mieć negatywny wpływ na migrację gatunków

na terenie opracowania, ponieważ będzie ono tworzyć barierę terenową. Jednakże, jak już wcześniej wspomniano minimalizację negatywnego wpływu na różnorodność biologiczną terenu będzie mieć określenie wskaźnika minimalnej powierzchni biologicznie czynnej na obszarze wskazanym pod zabudowę.

6.8. Oddziaływanie na dobra materialne i zabytki

Z uwagi na fakt, iż na obszarze objętym projektem miejscowego planu zagospodarowania przestrzennego rejonu „Osiedle Centrum II” w Ostrołęce – etap I nie ma zewidencjonowanych zabytków oraz nie występują zewidencjonowane stanowiska archeologiczne nie przewiduje się wystąpienia negatywnego oddziaływania w tym zakresie.

Pojęcie „dobra materialne” zdefiniowano na podstawie „Słownika języka polskiego PWN”. Poprzez termin ten rozumie się wszystkie środki potrzebne dla rozwoju człowieka (majątek, dobytek), które istnieją fizycznie i odnoszą się do rzeczy lub usług, które zaspokajają potrzeby człowieka. Z kolei w „Encyklopedii PWN” zawarto następującą definicję wyrażenia „dobra materialne” - „materialne środki zaspokajania potrzeb ludzkich”. W odniesieniu do powyższego uchwalenie projektu planu będzie skutkowało utworzeniem nowych dóbr materialnych, które zaspokajać będą potrzeby przyszłych użytkowników tego terenu. Na terenie opracowania powstanie bowiem m.in. nowa zabudowa czy infrastruktura techniczna. W związku z powyższym, realizacja zapisów projektu wpłynie pozytywnie na dobra materialne.

6.9. Oddziaływanie na ludzi

W wyniku realizacji ustaleń projektu planu nie przewiduje się negatywnego oddziaływania na ludzi. Mimo, iż przedmiotowy teren nie jest obecnie zagospodarowany, to jego przyszłe, planowane zagospodarowanie stanowić będzie uzupełnienie istniejącej w sąsiedztwie zabudowy.

Tymczasowe, negatywne oddziaływania wystąpić mogą jedynie w wyniku prowadzonych prac budowlanych. Oddziaływania te związane będą m.in. ze zwiększoną emisją hałasu spowodowaną przez pracujące maszyny i urządzenia, czy też zwiększoną emisją zanieczyszczeń gazowych i pyłowych wytworzonych podczas realizacji prac ziemnych. Najprawdopodobniej prace te prowadzone będą, jednakże etapami, w porze dziennej i nie będą stanowić uciążliwości w godzinach wieczornych i nocnych. Ponadto zasięg przytoczonych oddziaływań powinien ograniczyć się do granic działki, na której przeprowadzane będą prace budowlane.

Podczas realizacji postanowień projektu planu wystąpić mogą zanieczyszczenia gleb. Związane są one z nieodpowiednim gromadzeniem odpadów. Ustalenia projektu przeciwdziałają temu zagrożeniu poprzez nakaz gromadzenia i zagospodarowania odpadów zgodnie z przepisami odrębnymi.

W związku z powyższym ocenić można, iż oddziaływania na ludzi będą mieć jedynie charakter krótkotrwały i nie będą mieć znaczącego wpływu na kształtowanie lokalnego klimatu akustycznego. Oddziaływania te ustaną wraz z zakończeniem etapu prac budowlanych.

6.10. Oddziaływanie na klimat akustyczny

Realizacja zapisów ustaleń miejscowego planu zagospodarowania przestrzennego rejonu „Osiedle Centrum II” w Ostrołęce – etap I nie wpłynie na powstanie na tym obszarze funkcji i elementów zagospodarowania stanowiących znaczące źródło hałasu. W związku z powyższym nie przewiduje się wystąpienia długoterminowego niekorzystnego oddziaływania na lokalny klimat akustyczny wskutek realizacji ustaleń projektu planu. Ponadto w granicach obszaru objętego projektem planu wyznaczono teren, który zgodnie z przepisami odrębnymi wymagałby zachowania standardów akustycznych

w środowisku. W związku z czym dla terenu zabudowy usługowej ustalono zachowanie dopuszczalnych poziomów hałasu w środowisku, jak dla terenów zabudowy związanej ze stałym lub czasowym pobytem dzieci i młodzieży, określonych w przepisach odrębnych.

Lokalny, czasowy wzrost poziomu hałasu może wystąpić również na skutek prowadzenia prac budowlanych i montażowych, związanych z realizacją inwestycji. Źródłem hałasu będą w tym wypadku roboty budowlane prowadzone przy wykorzystaniu ciężkich maszyn napędzanych silnikami spalinowymi, a także wzmożony ruch samochodowy odbywający się w rejonie inwestycji. Sytuacja ta będzie miała, jednakże miejsce tylko i wyłącznie w momencie realizacji inwestycji budowlanych. Z uwagi na czasowy charakter i ograniczony zasięg występowania tego zjawiska w niniejszej prognozie nie przewiduje się negatywnego oddziaływania na kształtowanie klimatu akustycznego na obszarze objętym opracowaniem projektu planu w dłuższym horyzoncie czasowym.

W związku z przedstawionymi powyżej czynnikami nie przewiduje się negatywnego oddziaływania na kształtowanie klimatu akustycznego na obszarze objętym opracowaniem projektu planu w dłuższym horyzoncie czasowym.

6.11. Oddziaływanie na cele i przedmiot ochrony obszaru Natura 2000 i integralność tego obszaru

Realizacja ustaleń projektu miejscowego planu zagospodarowania przestrzennego rejonu „Osiedle Centrum II” w Ostrołęce – etap I na środowisko nie będzie mieć negatywnego wpływu na obszar Natura 2000, ponieważ obszary te znajdują się w znacznej odległości od granic terenu objętego projektem planu. Planowane inwestycje nie będą mieć w związku z powyższym wpływu na siedliska przyrodnicze, rośliny i zwierzęta objęte ochroną na obszarze Natura 2000, a co za tym idzie nie wpłyną na pogorszenie ich stanu.

7. Informacja o możliwym transgranicznym oddziaływaniu na środowisko

Z uwagi na lokalizację analizowanego obszaru w znacznej odległości od granicy państwa nie należy spodziewać się transgranicznego oddziaływania ustaleń projektu miejscowego planu zagospodarowania przestrzennego rejonu „Osiedle Centrum II” w Ostrołęce – etap I na środowisko.

8. Rozwiązania mające na celu zapobieganie, ograniczanie lub kompensację przyrodniczą negatywnych oddziaływań na środowisko

W celu zapewnienia ochrony ustalenia miejscowego planu zagospodarowania przestrzennego rejonu „Osiedle Centrum II” w Ostrołęce – etap I przewidują działania mające na celu zapobieganie i ograniczanie przed ewentualnym negatywnym oddziaływaniem zamierzeń inwestycyjnych na środowisko.

Dla pełnej ochrony środowiska oraz w celu ograniczenia negatywnego oddziaływania na powierzchnię ziemi, podczas prowadzenia prac budowlanych zaleca się magazynowanie odpadów, substancji, czy innych materiałów w sposób zabezpieczający powierzchnię gleby przed kontaktem z wyżej wymienionymi. Proponowane jest także zebranie przed przystąpieniem do prac budowlanych, wierzchniej warstwy gleby (humusu), a następnie po zakończeniu inwestycji rozdysponowanie ziemi na terenach wolnych od zabudowy, np. w miejscach przeznaczonych pod powierzchnię biologicznie czynną. Tego typu działania wpłynąć mogą na lepszy rozwój roślinności na przekształcanych obszarach.

Przyjmuje się, iż realizacja przyjętych w projekcie planu ustaleń nie będzie zagrażać osiągnięciu celów zawartych w „Planie gospodarowania wodami na obszarze dorzecza Wisły”. Wprowadzone zapisy

dotyczące regulacji gospodarki wodno - ściekowej mają za zadanie ochronę wód. Na potrzeby ochrony ilości i jakości wód powierzchniowych i podziemnych w projekcie planu ustala się, że zaopatrzenie w poszczególne elementy infrastruktury technicznej odbywać się będzie na następujących warunkach:

- ścieki bytowe i przemysłowe do sieci kanalizacji sanitarnej,
- wody opadowe lub roztopowe: zgodnie z przepisami odrębnymi,
- woda przeznaczona do spożycia przez ludzi oraz do celów przeciwpożarowych i produkcyjnych docelowo z sieci wodociągowej, z wykorzystaniem istniejących i projektowanych komunalnych urządzeń zaopatrzenia w wodę lub zgodnie z przepisami odrębnymi.

Dla pełnej ochrony środowiska, mającej na celu dotrzymanie standardów jakości środowiska, zarówno na obszarze opracowania planu, jak i w jego sąsiedztwie, w związku z realizacją ustalonych w planie przedsięwzięć, projekty budowlane inwestycji powinny zawierać zalecenia odpowiedniego dobrania rozwiązań technicznych i technologicznych. W związku z powyższym w trakcie prac prowadzonych na obszarze objętym opracowaniem należy uwzględnić:

- konieczność dotrzymania wszelkich obowiązujących norm dotyczących ochrony poszczególnych komponentów środowiska,
- zdjęcie próchnicznej warstwy gleby (humusu) w miejscach posadowienia nowych budynków i wtórne jej wykorzystanie,
- obowiązek selektywnego gromadzenia odpadów i powierzanie ich wywozu i składowania wyspecjalizowanym firmom,
- właściwe rozmieszczenie obiektów budowlanych, umożliwiające przewietrzanie zabudowy względem głównych kierunków panujących wiatrów,
- prowadzenie prac ziemnych, z zachowaniem terminów tych prac, wykluczając fundamentowanie w okresie długotrwałych deszczy i roztopów wiosennych, w celu ochrony podłoża,
- stosowanie kompensacji przyrodniczej, w tym przeznaczanie powierzchni niezabudowanych i nieutwardzonych na zieleń.

Przyjmuje się, iż ustalenia projektu planu nie będą mieć negatywnego wpływu na teren opracowania. Ponadto, w związku z tym, iż obszar objęty projektem planu znajduje się poza obszarem Natura 2000, przewidywany sposób zagospodarowania terenu nie będzie miał wpływu na cele i przedmiot ochrony obszaru Natura 2000.

9. Przewidywane metody analizy skutków realizacji ustaleń projektu planu oraz częstotliwość jej przeprowadzenia

Ustalenia przyjęte w miejscowym planie zagospodarowania przestrzennego rejonu „Osiedle Centrum II” w Ostrołęce – etap I uwzględniają wymogi ochrony środowiska zgodnie z obowiązującymi obecnie przepisami aktów prawnych. Należy, jednakże podkreślić, iż w trakcie funkcjonowania inwestycji na obszarze opracowania, zawsze istnieje możliwość wystąpienia negatywnych zjawisk na środowisko przyrodnicze, które w zapisach ustaleń planu mogą okazać się trudne do określenia i zminimalizowania.

Skutki realizacji postanowień projektu planu podlegać będą pomiarom, ocenom i analizom wpływu na środowisko wielu czynników, prowadzonym w ramach Państwowego Monitoringu Środowiska (utworzony ustawą z dnia 20 lipca 1991 r. O Inspekcji Ochrony Środowiska) przez zobligowane do tego odpowiednie instytucje i służby. Przeprowadzając analizy i oceny stanu poszczególnych elementów środowiska w odniesieniu do wyników pomiarów uzyskanych w ramach Państwowego Monitoringu

Środowiska pamiętać należy, iż muszą się one odnosić do obszaru objętego projektem planu.

Prowadzone nieustannie analizy umożliwią, w momencie pojawienia się takiej potrzeby, wprowadzenie odpowiednich zmian i korekt do miejscowego planu zagospodarowania przestrzennego. W związku z powyższym proponuje się prowadzenie monitoringu poszczególnych komponentów środowiska, tj.: jakość powietrza, jakość wód, jakość gleby i ziemi, poziom hałasu, oddziaływanie pól elektromagnetycznych. Pomiary i badania przeprowadzane w celu określenia stanu poszczególnych komponentów środowiska prowadzone powinny być zgodnie z metodyką i wymogami określonymi w poszczególnych rozporządzeniach oraz specjalistycznych opracowaniach określających metodyki referencyjne. Stosowanie odpowiednich technik prowadzenia badań i pomiarów jest istotne ze względu na zminimalizowanie możliwości wystąpienia błędów w ostatecznej ocenie jakości poszczególnych komponentów środowiska.

Ponadto w celu realizacji zadań wynikających z Państwowego Monitoringu Środowiska zaleca się przeprowadzanie okresowych kontroli dokumentów potwierdzających wywóz nieczystości ze zbiorników bezodpływowych, w tym częstotliwość ich opróżniania oraz sprawdzanie stanu technicznego zbiorników bezodpływowych.

Podkreślić należy, iż precyzyjne określenie częstotliwości monitoringu oraz wskazanie jego zakresu na obecnym etapie projektowania jest znacznie utrudnione. Ustalenia miejscowego planu zagospodarowania przestrzennego określają bowiem możliwe sposoby zagospodarowania i użytkowania poszczególnych terenów, jednakże uchwalenie planu nie oznacza automatycznej realizacji jego ustaleń. Fakt ten w znaczącym stopniu może utrudnić prowadzenie monitoringu w jego pełnym zakresie.

10. Rozwiązania alternatywne do rozwiązań zawartych w projekcie planu lub wyjaśnienie ich braku

W opracowanej prognozie nie wskazuje się rozwiązań alternatywnych. Omawiany projekt uznaje się jako jedyny optymalny pod względem rozwiązań funkcjonalno – przestrzennych, a także rozwiązań ograniczających negatywne oddziaływanie na środowisko.

Ewentualnym rozwiązaniem dla zagospodarowania przedmiotowego terenu jest odstąpienie od opracowywania projektowanego planu i pozostanie przy wariantcie wyjściowym, tj. przy obecnie obowiązującym dokumencie. Na obszarze opracowania obowiązują ustalenia miejscowego planu zagospodarowania przestrzennego rejonu „Śródmieście płn. – 11 listopada” w Ostrołęce, zatwierdzony uchwałą nr 471/LII/2006 Rady Miejskiej w Ostrołęce z dnia 30 marca 2006 roku.

W przypadku nieuchwalenia projektowanego dokumentu obszar opracowania będzie podlegał ustaleniom wyżej wymienionej uchwały.

11. Streszczenie sporządzone w języku niespecjalistycznym

Przedmiotem niniejszego opracowania jest prognoza oddziaływania na środowisko dotycząca projektu miejscowego planu zagospodarowania przestrzennego rejonu „Osiedle Centrum II” w Ostrołęce – etap I. Do sporządzenia planu przystąpiono na podstawie uchwały Nr 366/XXXVIII/2020 Rady Miasta Ostrołęki z dnia 30 grudnia 2020 roku. Powyższą uchwałą zmieniono w kwietniu 2022 r. w zakresie dopuszczenia etapowania prac planistycznych w związku z czym wskazany został zakres niniejszego projektu planu.

Obszar opracowania zlokalizowany jest w południowej części miasta Ostrołęka, przy ul. Księdza Franciszka Blachnickiego. Projekt planu obejmuje działki nr: 52337/72, 52337/73, 50569/1, 50569/2,

50568, 50567, 50566, 52168/1, 52168/2, 52169/1 i 52169/2 zajmujące obszar o powierzchni około 0,72 ha. W chwili obecnej teren ten jest niezabudowany. W jego granicach znajduje się boisko oraz zieleń nieurządzona. Przedmiotowy obszar graniczy głównie z terenami zabudowy mieszkaniowej wielorodzinnej – blokowej oraz zabudową usługową. Na wschód od terenu opracowania zlokalizowane są ponadto placówki oświatowe, tj. Szkoła Podstawowa nr 10 im. Jana Pawła II oraz Przedszkole Miejskie nr 9 wraz z boiskiem i placem zabaw. Na przedmiotowym obszarze obowiązuje obecnie miejscowy plan zagospodarowania przestrzennego rejonu „Śródmieście płn. – 11 listopada” w Ostrołęce, zatwierdzony uchwałą nr 471/LII/2006 Rady Miejskiej w Ostrołęce z dnia 30 marca 2006 roku.

Niniejsza prognoza oddziaływania na środowisko złożona jest z jedenastu rozdziałów, przybliżających poszczególne zagadnienia odnoszące się do obszaru opracowania i jego wpływu na środowisko przyrodnicze.

W rozdziale pierwszym przedstawione zostały podstawy formalno – prawne, zakres i cel opracowania prognozy, a także informacje o zastosowanych metodach oraz materiałach i dokumentach uwzględnionych w trakcie jej sporządzania. Prognoza oddziaływania na środowisko jest podstawowym dokumentem, niezbędnym do przeprowadzenia postępowania w sprawie strategicznej oceny oddziaływania na środowisko skutków realizacji polityki, strategii, planu lub programu. Obowiązek wykonania prognozy wynika z zapisów ustawy z dnia 3 października 2008 r. o udostępnianiu informacji o środowisku i jego ochronie, udziale społeczeństwa w ochronie środowiska oraz ocenach oddziaływania na środowisko oraz ustawy z dnia 27 marca 2003 r. o planowaniu i zagospodarowaniu przestrzennym. Głównym celem prognozy oddziaływania na środowisko jest wskazanie najbardziej prawdopodobnych skutków realizacji ustaleń projektu planu na poszczególne komponenty środowiska przyrodniczego. Prognoza stanowi ponadto uzupełnienie projektu miejscowego planu zagospodarowania przestrzennego. Zakres i stopień szczegółowości został uzgodniony przez Regionalnego Dyrektora Ochrony Środowiska oraz Państwowego Powiatowego Inspektora Sanitarnego.

Rozdział drugi niniejszej prognozy przedstawia charakterystykę obszaru opracowania w odniesieniu do stanu środowiska przyrodniczego. Jak już wspomniano obszar opracowania zlokalizowany jest w południowej części miasta Ostrołęka, przy ul. Księdza Franciszka Blachnickiego. Projekt planu obejmuje działki nr: 52337/72, 52337/73, 50569/1, 50569/2, 50568, 50567, 50566, 52168/1, 52168/2, 52169/1 i 52169/2 zajmujące obszar o powierzchni około 0,72 ha. W chwili obecnej teren ten jest niezabudowany. W jego granicach znajduje się boisko oraz zieleń nieurządzona. Przedmiotowy obszar graniczy głównie z terenami zabudowy mieszkaniowej wielorodzinnej – blokowej oraz zabudową usługową. Na wschód od terenu opracowania zlokalizowane są ponadto placówki oświatowe, tj. Szkoła Podstawowa nr 10 im. Jana Pawła II oraz Przedszkole Miejskie nr 9 wraz z boiskiem i placem zabaw. W zlokalizowanych w sąsiedztwie obszaru objętego opracowaniem ulicach przebiegają wszystkie media – wodociąg, kanalizacja, gazociąg oraz sieć elektroenergetyczna. Położenie analizowanego terenu daje więc możliwość wyposażenia go w podstawowe media, zlokalizowane w pobliskim pasie drogowym. Teren objęty opracowaniem zlokalizowany jest w granicach Głównego Zbiornika Wód Podziemnych Nr 215 Subniecka Warszawska. Przedmiotowy obszar położony jest poza zasięgiem Obszarów Natura 2000 oraz poza zasięgiem innych form ochrony przyrody. Przedmiotowy teren jest stosunkowo płaski, w jego granicach nie występują znaczące różnice wysokości czy wzniesienia. Rzędne wysokościowe w granicach analizowanego obszaru wynoszą ok. 102 m n.p.m. Układ poziomic w granicach analizowanego terenu przedstawia poniższy fragment mapy topograficznej. Istniejąca na terenie opracowania rzeźba terenu nie stwarza utrudnień w zagospodarowaniu przestrzennym. Teren ten nie jest ponadto narażony na osuwanie się mas ziemnych. Obszar objęty projektem planu zlokalizowany

jest w granicach obszaru dorzecza Wisły, w regionie wodnym Środkowej Wsi, w zlewni Dopływ spod Starej Wsi. Teren położony w granicach opracowania znajduje się w zasięgu jednolitej części wód podziemnych JCWP Dopływ spod Starej Wsi RW20001726552. W odniesieniu do informacji zawartych w „Planie gospodarowania wodami na obszarze dorzecza Wisły” (Dz. U. z 2016 r., poz. 1911) kategoria powyższego JCWP określona została jako rzeczna. Ogólny, aktualny stan JCWP został określony jako zły. Przedmiotowa JCWP zagrożona jest nieosiągnięciem celów środowiskowych, do których zalicza się osiągnięcie dobrego stanu ekologicznego i chemicznego. Gleby występujące w granicach projektu miejscowego planu zagospodarowania przestrzennego rejonu „Osiedle Centrum II” w Ostrołęce – etap I charakteryzują się średnią i słabą jakością. Zgodnie z informacjami zawartymi na mapie zasadniczej na przedmiotowym obszarze występują zurbanizowane tereny niezabudowane oraz tereny dróg. Na obszarze opracowania występują głównie obszary zielone w formie zieleni nieurządzonej. Obszar objęty projektem planu położony jest poza obszarami chronionymi na podstawie ustawy z dnia 16 kwietnia 2004 r. o ochronie przyrody. Najbliższy obszar objęty formą ochrony przyrody położony jest w odległości ok. 2,5 km od terenu objętego opracowaniem. Obszar ten stanowi teren Natura 2000 – Dolina Dolnej Narwi (PLB140014). W granicach terenu objętego planem nie występują zewidencjonowane stanowiska archeologiczne. Ponadto na wskazanym obszarze nie występują obiekty zabytkowe podlegające ochronie konserwatorskiej.

Informacje o zawartości i głównych celach projektu planu zawarte zostały w rozdziale trzecim niniejszego opracowania. Do sporządzenia niniejszego miejscowego planu zagospodarowania przestrzennego dla części rejonu „Osiedle Centrum II” w Ostrołęce – etap I przystąpiono na podstawie uchwały Rady Miasta Ostrołęki. Na przedmiotowym obszarze obowiązuje obecnie miejscowy plan zagospodarowania przestrzennego rejonu „Śródmieście pfn. – 11 listopada” w Ostrołęce, zatwierdzony uchwałą nr 471/LII/2006 Rady Miejskiej w Ostrołęce z dnia 30 marca 2006 roku. Projekt planu przewiduje sytuowanie nowej zabudowy. Wyznaczone pod zabudowę tereny zgodne są z granicami terenu zabudowy usługowej określonej w obowiązującym studium uwarunkowań i kierunków zagospodarowania przestrzennego. Do sporządzenia niniejszego planu przystąpiono również w celu modyfikacji zapisów obowiązującego dokumentu.

Przedmiotem ustaleń dotyczącym przeznaczenia terenu w projekcie mpzp jest teren zabudowy usługowej, oznaczony na rysunku planu symbolem U. W projekcie mpzp rejonu „Osiedle Centrum II” w Ostrołęce – etap I wprowadzono ustalenia dotyczące istotnych zagadnień z punktu widzenia niniejszego opracowania, tj. ochrony i kształtowania środowiska przyrodniczego. Poniżej przytoczono zapisy odnoszące się bezpośrednio i pośrednio do ochrony środowiska i jego poszczególnych komponentów.

W rozdziale czwartym przedstawiono informacje dotyczące zidentyfikowanych problemów ochrony środowiska istotne z punktu widzenia realizacji ustaleń przedmiotowego dokumentu. W prognozie ustalono, iż na obszarze objętym projektem miejscowego planu zagospodarowania przestrzennego nie występują szczególne problemy istotne z punktu widzenia realizacji ustaleń planu, w szczególności dotyczące obszarów podlegających ochronie na podstawie ustawy o ochronie przyrody. W związku z planowaną realizacją ustaleń planu nie przewiduje się negatywnego wpływu na obszary przyrodnicze, gdyż plan przewiduje wiele ustaleń dotyczących zasad ochrony środowiska na terenie opracowania, których realizacja wpłynie na wyeliminowanie negatywnego oddziaływania na środowisko.

W rozdziale piątym przedstawiono cele ochrony środowiska ustanowione na szczeblu międzynarodowym, wspólnotowym i krajowym oraz sposób, w jaki zostały one uwzględnione w czasie tworzenia niniejszego dokumentu. W części tej wykazano, że zapisy projektu planu gwarantują realizację głównych celów stawianych przez dokumenty rangi międzynarodowej i krajowej

tj. przeciwdziałają zmianom klimatu, chronią różnorodność biologiczną, przyczyniają się do racjonalnego wykorzystania wody oraz do poprawy jakości powietrza atmosferycznego.

Informacje zawarte w rozdziale szóstym przedstawiają przewidywane oddziaływanie i wpływ realizacji ustaleń projektu planu na poszczególne komponenty środowiska, m.in. na: różnorodność biologiczną, faunę i florę, ludzi, gleby i powierzchnię ziemi, wody, krajobraz, powietrze atmosferyczne i klimat lokalny, klimat akustyczny, zasoby naturalne czy dobra materialne. W rozdziale tym wykazano brak znaczącego oddziaływania na środowisko. Ustalono, iż oddziaływanie skutków realizacji ustaleń projektu, na powierzchnię ziemi na terenie przeznaczonym pod zabudowę będzie miało charakter długotrwały, związany z koniecznością posadowienia zabudowy. Realizacja zabudowy wymusza konieczność realizacji fundamentów pod budynkami, co skutkować będzie naruszeniem ciągłości warstw glebowych. W efekcie doprowadzi to do czasowej zmiany stosunków wilgotnościowych i tlenowych w glebie. Ponadto wskazano, iż przewidywane oddziaływanie na krajobraz można uznać za akceptowalne z uwagi na planowany charakter inwestycji wpisujący się w sąsiedztwo planowanego zagospodarowania. Skutkiem dopuszczenia do realizacji zabudowań na obszarze dotychczas niezagospodarowanym będzie zmiana częściowo otwartego krajobrazu na krajobraz typowy dla terenów zurbanizowanych. Przewiduje się również, iż pełna realizacja ustaleń planu nie będzie skutkować pojawieniem się w granicach analizowanego obszaru nowych, znaczących źródeł emisji zanieczyszczeń do powietrza. Inwestycje dopuszczone do realizacji na obszarze nie powinny powodować również znaczących zmian w warunkach klimatycznych przedmiotowego terenu. Potencjalnie wystąpić mogą jedynie nieznaczne modyfikacje warunków klimatu lokalnego, w zakresie zmiany warunków temperatury oraz wilgotności powietrza w obrębie terenu zabudowy. W granicach omawianego obszaru nie występują wody powierzchniowe. Ustalenia projektu nie powinny więc spowodować bezpośredniego negatywnego oddziaływania na ciek i zbiorniki wodne zlokalizowane poza granicami obszaru projektu planu. Dla analizowanego obszaru, nie istnieją także podstawy do stwierdzenia zagrożenia nieosiągnięcia celów środowiskowych dla JCW w wyniku realizacji ustaleń projektu. Przewiduje się również, że uchwalenie projektu planu będzie mieć niewielki wpływ na różnorodność biologiczną analizowanego obszaru. Minimalizację negatywnego wpływu na różnorodność biologiczną terenu będzie mieć określenie wskaźnika minimalnej powierzchni biologicznie czynnej na obszarze wskazanym pod zabudowę. Z uwagi na fakt, iż na obszarze objętym projektem nie ma zewidencjonowanych zabytków oraz nie występują zewidencjonowane stanowiska archeologiczne nie przewiduje się wystąpienia negatywnego oddziaływania w tym zakresie. Jak ustalono w rozdziale szóstym prognozy również oddziaływanie na ludzi będą mieć jedynie charakter krótkotrwały i nie będą mieć znaczącego wpływu na kształtowanie lokalnego klimatu akustycznego. Oddziaływanie te ustaną bowiem wraz z zakończeniem etapu prac budowlanych. Realizacja ustaleń projektu planu na środowisko nie będzie mieć także negatywnego wpływu na obszar Natura 2000, ponieważ obszary te znajdują się w znacznej odległości od granic terenu objętego analizą.

Z uwagi na lokalizację analizowanego obszaru w znacznej odległości od granicy państwa w rozdziale siódmym wykazano brak transgranicznego oddziaływania ustaleń projektu miejscowego planu zagospodarowania przestrzennego na środowisko.

W rozdziale ósmym przedstawiono rozwiązania mające na celu zapobieganie, ograniczanie lub kompensację przyrodniczą negatywnych oddziaływań na środowisko w kontekście projektu planu. W związku z powyższym dla pełnej ochrony środowiska oraz w celu ograniczenia negatywnego oddziaływania na powierzchnię ziemi, podczas prowadzenia prac budowlanych zaleca się magazynowanie odpadów, substancji, czy innych materiałów w sposób zabezpieczający powierzchnię gleby przed kontaktem z wyżej wymienionymi. Tego typu działania wpłynąć mogą na lepszy rozwój

roślinności na przekształcanych obszarach. Przyjmuje się ponadto, iż realizacja przyjętych w projekcie planu ustaleń nie będzie zagrażać osiągnięciu celów zawartych w „Planie gospodarowania wodami na obszarze dorzecza Wisły”. Na potrzeby ochrony ilości i jakości wód powierzchniowych i podziemnych w projekcie planu ustalono, że zaopatrzenie w poszczególne elementy infrastruktury technicznej odbywać się będzie na określonych warunkach.

Rozdział dziewiąty przedstawia propozycje dotyczące przewidywanych metod analizy skutków realizacji postanowień projektowanego dokumentu oraz częstotliwości jej przeprowadzania. Ustalenia przyjęte w miejscowym planie zagospodarowania rejonu rejonu „Osiedle Centrum II” w Ostrołęce – etap I uwzględniają wymogi ochrony środowiska zgodnie z obowiązującymi obecnie przepisami aktów prawnych. Należy, jednakże podkreślić, iż w trakcie funkcjonowania inwestycji na obszarze opracowania, zawsze istnieje możliwość wystąpienia negatywnych zjawisk na środowisko przyrodnicze, które w zapisach ustaleń planu mogą okazać się trudne do określenia i zminimalizowania. Skutki realizacji postanowień projektu planu podlegać będą pomiarom, ocenom i analizom wpływu na środowisko wielu czynników, prowadzonym w ramach Państwowego Monitoringu Środowiska. Podkreślić należy, iż precyzyjne określenie częstotliwości monitoringu oraz wskazanie jego zakresu na obecnym etapie projektowania jest znacznie utrudnione. Ustalenia miejscowego planu zagospodarowania przestrzennego określają bowiem możliwe sposoby zagospodarowania i użytkowania poszczególnych terenów, jednakże uchwalenie planu nie oznacza automatycznej realizacji jego ustaleń. Fakt ten w znaczącym stopniu może utrudnić prowadzenie monitoringu w jego pełnym zakresie.

W rozdziale dziesiątym ustalono, iż nie wskazuje się rozwiązań alternatywnych do rozwiązań zawartych w projekcie planu. Omawiany projekt uznaje się bowiem jako jedyny optymalny pod względem rozwiązań funkcjonalno – przestrzennych, a także rozwiązań ograniczających negatywne oddziaływanie na środowisko.

W rozdziale jedenastym umieszczono streszczenie w języku niespecjalistycznym.

Podsumowując ustalenia projektu miejscowego planu zagospodarowania przestrzennego rejonu „Osiedle Centrum II” w Ostrołęce – etap I poprzez szereg zapisów zapewniających ochronę istotnych elementów środowiska, prowadzą do zminimalizowania negatywnych skutków nowej urbanizacji. Niezbędnym warunkiem będzie precyzyjne egzekwowanie ustaleń planu miejscowego i przestrzeganie wymogów środowiska wynikających z przepisów odrębnych. Rozwój zainwestowania przedmiotowego terenu jest możliwy tylko w zakresie funkcji określonych w planie.