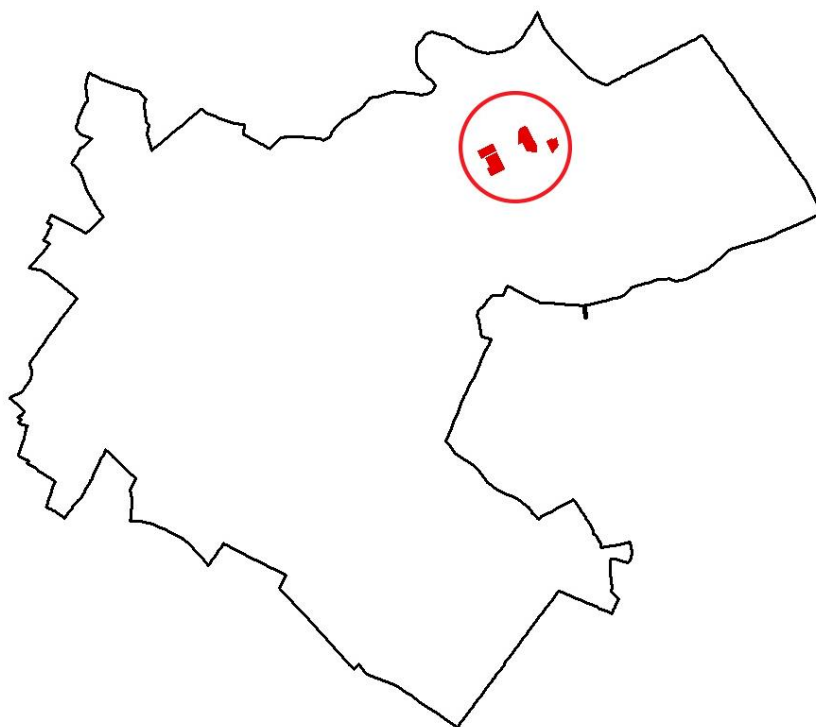




PROGNOZA ODDZIAŁYWANIA NA ŚRODOWISKO

DO ZMIANY MIEJSCOWEGO PLANU ZAGOSPODAROWANIA PRZESTRZENNEGO PRZYJĘTEGO UCHWAŁĄ NR 105/XVI/2003 RADY MIEJSKIEJ W OSTROŁĘCE Z DNIA 3 GRUDNIA 2003 R. W SPRAWIE ZMIAN W MIEJSCOWYM OGÓLNYM PLANIE ZAGOSPODAROWANIA PRZESTRZENNEGO MIASTA OSTROŁĘKI W ZAKRESIE JEDNOSTEK STRUKTURALNYCH: B1 I, B1 II I B3 II (CZĘŚĆ PÓŁNOCNA) - REJON "WOJCIECHOWICE"



WYKONANIE OPRACOWANIA:

VizEKO IZABELA ROBAK

PROJEKTY I OPRACOWANIA PRZYRODNICZE

UL. PANA TADEUSZA 5/3, 10-460 OLSZTYN

AUTOR OPRACOWANIA:

MGR INŻ. IZABELA ROBAK, ARCH. KRAJ.



SPIS TREŚCI

1	PRZEDMIOT, CEL I ZAKRES OPRACOWANIA	5
1.1	PRZEDMIOT OPRACOWANIA I PODSTAWY FORMALNO - PRAWNE.....	5
1.2	METODA OPRACOWANIA	6
2	INFORMACJE O ZAWARTOŚCI, GŁÓWNYCH CELACH PROJEKTOWANEGO DOKUMENTU ORAZ JEGO POWIĄZANIACH Z INNYMI DOKUMENTAMI	6
2.1	GŁÓWNE CELE PROJEKTU PLANU MIEJSCOWEGO	6
2.2	INFORMACJE O ZAWARTOŚCI PROJEKTOWANEGO DOKUMENTU	6
2.3	POWIĄZANIA Z INNYMI DOKUMENTAMI.....	8
3	ISTNIEJĄCY STAN I FUNKCJONOWANIE ŚRODOWISKA NA TERENIE OPRACOWANIA ZE SZCZEGÓLNYM UWZGLĘDNIENIEM STANU ŚRODOWISKA NA OBSZARACH OBJĘTYCH PRZEWDYWANYM ZNACZĄCYM ODDZIAŁYWANIEM	9
3.1	POŁOŻENIE I CHARAKTERYSTYKA OBSZARU OPRACOWANIA.....	9
3.2	OCENA STANU I FUNKCJONOWANIA ZASOBÓW ŚRODOWISKA	13
3.2.1	Rzeźba terenu i geomorfologia.....	13
3.2.2	Budowa geologiczna	14
3.2.3	Gleby i struktura użytkowania gruntów	14
3.2.4	Stosunki wodne	15
3.2.5	Warunki klimatyczne	16
3.2.6	Środowisko biotyczne	17
3.3	JAKOŚĆ ŚRODOWISKA PRZYRODNICZEGO I JEGO ZAGROŻENIA	18
3.3.1	Jakość powietrza atmosferycznego	18
3.3.2	Zagrożenie hałasem	19
3.3.3	Pole elektromagnetyczne	20
3.3.4	Odpady.....	20
3.3.5	Zagrożenia awariami przemysłowymi	21
4	POTENCJALNE ZMIANY STANU ŚRODOWISKA W PRZYPADKU BRAKU REALIZACJI PROJEKTOWANEGO DOKUMENTU	21
5	ISTNIEJĄCE PROBLEMY OCHRONY ŚRODOWISKA ISTOTNE Z PUNKTU WIDZENIA REALIZACJI PROJEKTOWANEGO DOKUMENTU, W SZCZEGÓLNOŚCI DOTYCZĄCE OBSZARÓW PODLEGAJĄCYCH OCHRONIE NA PODSTAWIE USTAWY Z DNIA 16 KWIETNIA 2004R. O OCHRONIE PRZYRODY	23
5.1	POMNIKI PRZYRODY	23
5.2	OCHRONA GATUNKOWA ROŚLIN I ZWIERZĄT.....	24
5.3	OBSZARY I OBIEKTY CHRONIONE NA PODSTAWIE PRZEPISÓW ODRĘBNYCH	25

5.3.1	Główny Zbiornik Wód Podziemnych.....	25
5.3.2	Dziedzictwo kulturowe	25
6	CELE OCHRONY ŚRODOWISKA USTANOWIONE NA SZCZEBLU MIĘDZYNARODOWYM, WSPÓLNOTOWYM I KRAJOWYM, ISTOTNE Z PUNKTU WIDZENIA PROJEKTOWANEGO DOKUMENTU ORAZ SPOSOBY, W JAKICH TE CELE I INNE PROBLEMY ŚRODOWISKA ZOSTAŁY UWZGLĘDNIONE PODCZAS OPRACOWYWANIA DOKUMENTU.....	26
7	PRZEWDYWANE ZNACZĄCE ODDZIAŁYWANIA NA ŚRODOWISKO, W TYM ODDZIAŁYWANIA BEZPOŚREDNIE, POŚREDNIE, WTÓRNE, SKUMULOWANE, KRÓTKOTERMINOWE, ŚREDNIOTERMINOWE I DŁUGOTERMINOWE, STAŁE I CHWILOWE, POZYTYWNE I NEGATYWNE MIEJSCOWEGO PLANU ZAGOSPODAROWANIA PRZESTRZENNEGO	27
7.1	WPŁYW USTALEŃ PROJEKTU MIEJSCOWEGO PLANU NA OBSZARY CHRONIONE (USTAWA O OCHRONIE PRZYRODY)	28
8	ROZWIĄZANIA MAJĄCE NA CELU ZAPOBIEGANIE, OGRANICZANIE LUB KOMPENSACJĘ PRZYRODNICZĄ NEGATYWNYCH ODDZIAŁYWAŃ NA ŚRODOWISKO, W SZCZEGÓLNOŚCI NA CELE I PRZEDMIOT OCHRONY OBSZARÓW NATURA 2000.	28
9	ROZWIĄZANIA ALTERNATYWNE DO ROZWIĄZAŃ ZAWARTYCH W PROJEKTOWANYM DOKUMENCIE WRAZ Z UZASADNIENIEM ICH WYBORU ORAZ OPIS METOD DOKONANIA OCENY PROWADZĄCEJ DO TEGO WYBORU ALBO WYJAŚNIENIE BRAKU ROZWIĄZAŃ ALTERNATYWNYCH. WSKAZANIE NAPOTKANYCH TRUDNOŚCI WYNIKAJĄCYCH Z NIEDOSTATKÓW TECHNIKI LUB LUK WE WSPÓŁCZESNEJ WIEDZY	28
10	PROPOZYCJE DOTYCZĄCE PRZEWDYWANYCH METOD ANALIZY SKUTKÓW REALIZACJI POSTANOWIEŃ PROJEKTOWANEGO DOKUMENTU ORAZ CZĘSTOTLIWOŚCI JEJ PRZEPROWADZANIA	29
11	INFORMACJA O TRANSGRANICZNYM ODDZIAŁYWANIU NA ŚRODOWISKO	30
12	STRESZCZENIE W JĘZYKU NIESPECJALISTYCZNYM	30
13	MATERIAŁY ŹRÓDŁOWE I LITERATURA.....	36
14	SPIS RYSUNKÓW	37
15	ZAŁĄCZNIK GRAFICZNY.....	37

1 PRZEDMIOT, CEL I ZAKRES OPRACOWANIA

1.1 PRZEDMIOT OPRACOWANIA I PODSTAWY FORMALNO - PRAWNE

Podstawa prawna

Podstawę niniejszej prognozy oddziaływania na środowisko stanowi *Uchwała nr 556/LIX/2022 Rady Miasta Ostrołęki z dnia 31 marca 2022 r. w sprawie przystąpienia do sporządzenia zmiany miejscowego planu zagospodarowania przestrzennego w brzmieniu nadanym Uchwałą Nr 105/XVI/2003 Rady Miejskiej w Ostrołęce z dnia 3 grudnia 2003 r. w sprawie zmian w miejscowym ogólnym planie zagospodarowania przestrzennego miasta Ostrołęki w zakresie jednostek strukturalnych: B1 I, B1 II i B3 II (część północna) - rejon "Wojciechowice"*.

Zmiana *planu zatwierdzonego uchwałą Nr 105/XVI/2003 Rady Miejskiej w Ostrołęce z dnia 3 grudnia 2003 r.* dotyczy warunków realizacji funkcji usługowych na terenach oznaczonych symbolami 1-3MW oraz 1-2U/MW. Dodatkowo zaktualizowane zostały niektóre zapisy odnoszące się do wskaźników zagospodarowania terenu.

W myśl art. 17 ustawy z dnia 27 marca 2003 r. o planowaniu i zagospodarowaniu przestrzennym wójt, burmistrz albo prezydent miasta, po podjęciu przez radę miasta uchwały w sprawie przystąpienia do sporządzenia planu miejscowego, sporządza jego projekt wraz z prognozą oddziaływania na środowisko.

Zgodnie z art. 3 ust. 14 i art. 46 pkt 1 *Ustawy z dnia 3 października 2008 roku o udostępnianiu informacji o środowisku i jego ochronie, udziale społeczeństwa w ochronie środowiska oraz o ocenach oddziaływania na środowisko* (t.j. Dz. U. z 2022 r. poz. 1029, z późn. zm.) – projekty miejscowych planów zagospodarowania przestrzennego wymagają postępowania w sprawie strategicznej oceny oddziaływania na środowisko, którego elementem jest prognoza oddziaływania na środowisko.

Celem prognozy jest określenie i ocena skutków dla środowiska przyrodniczego i życia ludzi, które mogą wynikać z zaprojektowanego przeznaczenia terenu objętego niniejszym projektem *planu* oraz przedstawienie możliwych rozwiązań minimalizujących potencjalne negatywne skutki ustaleń na poszczególne elementy środowiska.

Zakres prognozy - zgodny z art. 51 ust. 2 oraz art. 52 ust. 1 i 2 powyższej *Ustawy*.

Zakres i stopień szczegółowości informacji wymaganych w prognozie oddziaływania na środowisko został określony również w piśmie Państwowego Powiatowego Inspektora Sanitarnego w Ostrołęce – znak ZNS.7040.47.2022 z dnia 14 kwietnia 2022 r.

1.2 METODA OPRACOWANIA

Obecnie nie funkcjonują powszechnie ujednolicone metody wykonywania strategicznych ocen oddziaływania na środowisko, dlatego też prognozę sporządzono przy zastosowaniu metod opisowych i porównawczych, analiz jakościowych wykorzystujących dostępne wskaźniki stanu środowiska oraz identyfikacji skutków przewidywanych zmian w środowisku.

Opracowanie sporządzono na podstawie analizy materiałów źródłowych oraz literatury.

2 INFORMACJE O ZAWARTOŚCI, GŁÓWNYCH CELACH PROJEKTOWANEGO DOKUMENTU ORAZ JEGO POWIĄZANIACH Z INNYMI DOKUMENTAMI

2.1 GŁÓWNE CELE PROJEKTU PLANU MIEJSCOWEGO

Projekt miejscowego planu zagospodarowania przestrzennego jest dokumentem podlegającym ocenie w ramach przedmiotowej procedury strategicznej oceny oddziaływania na środowisko. Plan miejscowy ma na celu ustalenie przeznaczenia terenów, w tym inwestycji celu publicznego, oraz określenie sposobów ich zagospodarowania i zabudowy.

2.2 INFORMACJE O ZAWARTOŚCI PROJEKTOWANEGO DOKUMENTU

Projektowanym dokumentem jest projekt zmiany miejscowego planu zagospodarowania przestrzennego powołany *Uchwałą nr 556/LIX/2022 Rady Miasta Ostrołęki z dnia 31 marca 2022 r. w sprawie przystąpienia do sporządzenia zmiany miejscowego planu zagospodarowania przestrzennego w brzmieniu nadanym Uchwałą Nr 105/XVI/2003 Rady Miejskiej w Ostrołęce z dnia 3 grudnia 2003 r. w sprawie zmian w miejscowym ogólnym planie zagospodarowania przestrzennego miasta Ostrołęki w zakresie jednostek strukturalnych: B1 I, B1 II i B3 II (część północna) - rejon "Wojciechowice"*.

Przedmiot i granice projektowanego planu zostały określone w dotychczasowej *uchwale Nr 105/XVI/2003 Rady Miejskiej w Ostrołęce z dnia 3 grudnia 2003 r.* i na potrzeby zmiany planu pozostają bez zmian.

W projektowanym dokumencie wprowadza się następujące zmiany:

1) w §50:

- a) uchyla się pkt 1) lit c),
- b) uchyla się pkt 2) lit b),
- c) zmienia się oznaczenie lit b) występującej po lit f) na lit g) zgodnie z prawidłową kolejnością oznaczeń,

d) dodaje się pkt 3) w brzmieniu:

„3) wskaźniki zagospodarowania terenu:

- a) maksymalna wysokość zabudowy – 16,0m,
- b) maksymalna liczba kondygnacji nadziemnych – 4,
- c) minimalny udział powierzchni biologicznie czynnej: 50% powierzchni działki budowlanej,
- d) maksymalny udział powierzchni zabudowy: 40% powierzchni działki budowlanej,
- e) minimalny wskaźnik intensywności zabudowy działki budowlanej – 0,2,
- f) maksymalny wskaźnik intensywności zabudowy działki budowlanej – 2,
- g) minimalna liczba miejsc do parkowania dla pojazdów zaopatrzonych w kartę parkingową zgodnie z przepisami odrębnymi.”

2) w §52

- a) uchyla się pkt 1) lit c),
- b) uchyla się pkt 2) lit b),
- c) dodaje się pkt 3) w brzmieniu:

„3) wskaźniki zagospodarowania terenu:

- a) maksymalna wysokość zabudowy – 16,0m,
- b) maksymalna liczba kondygnacji nadziemnych – 4,
- c) minimalny udział powierzchni biologicznie czynnej: 40% powierzchni działki budowlanej,
- d) maksymalny udział powierzchni zabudowy: 50% powierzchni działki budowlanej,
- e) minimalny wskaźnik intensywności zabudowy działki budowlanej – 0,2,
- f) maksymalny wskaźnik intensywności zabudowy działki budowlanej – 2,5,
- g) minimalna liczba miejsc do parkowania dla pojazdów zaopatrzonych w kartę parkingową zgodnie z przepisami odrębnymi”.

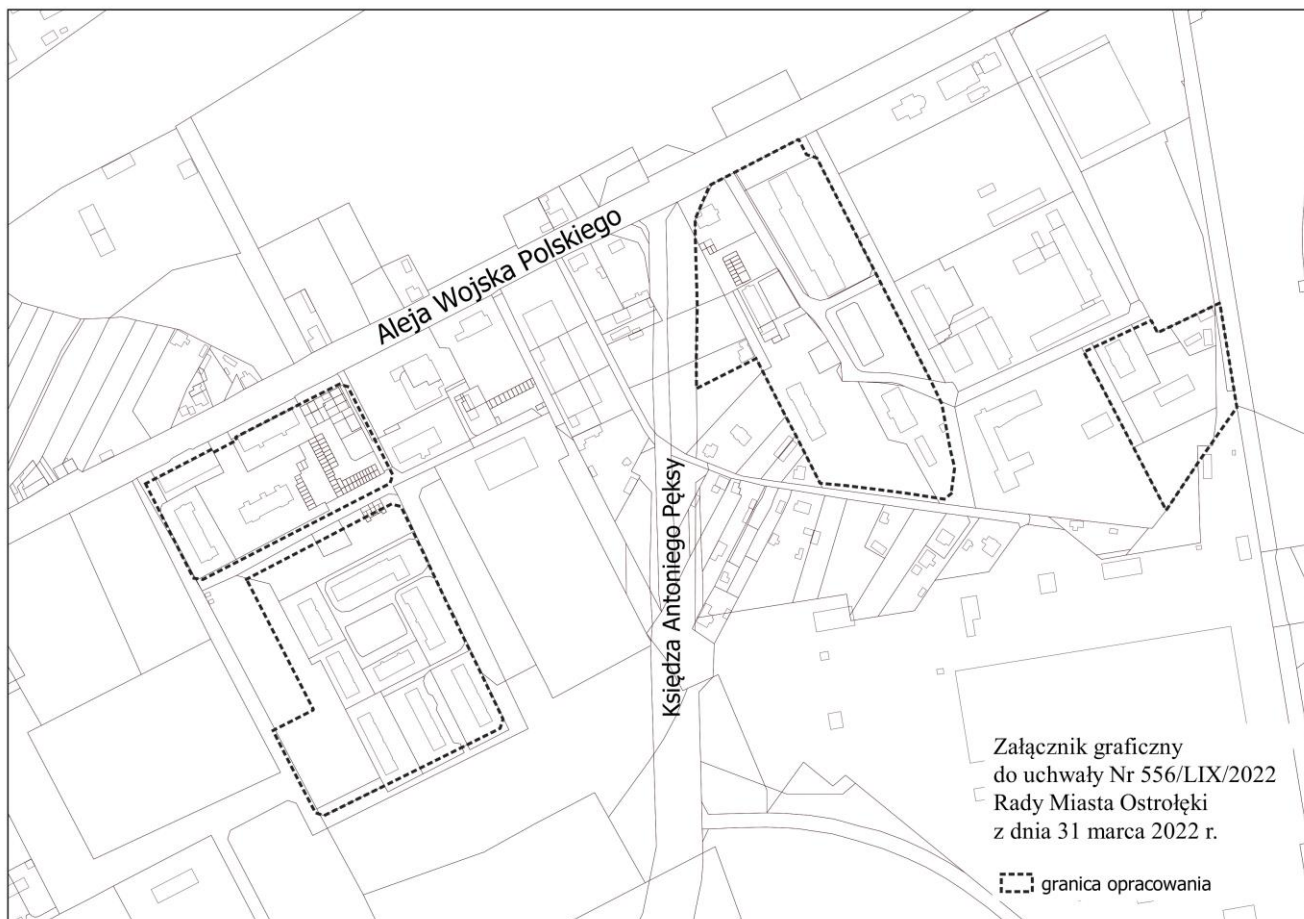
Integralnymi częściami uchwały są:

- 1) rozstrzygnięcie o sposobie rozpatrzenia uwag do projektu planu – załącznik nr 1;
- 2) rozstrzygnięcie o sposobie realizacji zapisanych w planie inwestycji z zakresu infrastruktury technicznej, które należą do zadań własnych gminy oraz zasad ich finansowania – załącznik nr 2;
- 3) dane przestrzenne, o których mowa w art. 67a ustawy z dnia 27 marca 2003 r. o planowaniu i zagospodarowaniu przestrzennym – załącznik nr 3.

Pozostałe ustalenia uchwały 105/XVI/2003 Rady Miejskiej w Ostrołęce z dnia 3 grudnia 2003 r. w sprawie zmian w miejscowym ogólnym planie zagospodarowania przestrzennego

miasta Ostrołęki w zakresie jednostek strukturalnych: B1 I, B1 II i B3 II (część północna) - rejon "Wojciechowice" oraz załącznik graficzny do uchwały pozostają bez zmian.

Poniżej przedstawiono załącznik graficzny do uchwały nr 556/LIX/2022 Rady Miasta Ostrołęki z dnia 31 marca 2022 r. (Rys. 1).



Rysunek 1 Załącznik graficzny do uchwały nr 556/LIX/2022 Rady Miasta Ostrołęki z dnia 31 marca 2022 r

2.3 POWIĄZANIA Z INNYMI DOKUMENTAMI

Miejscowy plan zagospodarowania przestrzennego jest aktem prawa miejscowego, dla którego dokumentem nadrzędnym i wiążącym w kwestii ustaleń powinno być studium uwarunkowań i kierunków zagospodarowania przestrzennego miasta.

Ustalenia projektowanej zmiany *planu* uwzględniają założenia zawarte w *Studium uwarunkowań i kierunków zagospodarowania przestrzennego miasta Ostrołęki* przyjęte w *uchwale Nr 567/LXIX/2010 Rady Miasta Ostrołęki z dnia 24 czerwca 2010 r., z późniejszymi zmianami, „w sprawie uchwalenia Studium uwarunkowań i kierunków zagospodarowania przestrzennego miasta Ostrołęki”*.

Ponadto miejscowy plan zagospodarowania przestrzennego nawiązuje do dokumentów strategicznych i planistycznych na szczeblu krajowym takich, jak:

- Krajowa Strategia Rozwoju Regionalnego 2030 z 2019 r.;
- Strategia na rzecz Odpowiedzialnego Rozwoju do roku 2020 (z perspektywą do 2030 r.) z 2017 r.;

wojewódzkim:

- Plan Zagospodarowania Przestrzennego Województwa Mazowieckiego z 2018 r.;
- Strategia Rozwoju Województwa Mazowieckiego do 2030 roku z 2013 r.;
- Program ochrony środowiska dla Województwa Mazowieckiego do 2020 r. z 2016 r.;

i lokalnym:

- Program Rewitalizacji dla Miasta Ostrołęki na lata 2017-2023 z 2017 r.;
- Program Ochrony Środowiska Miasta Ostrołęka na lata 2017-2020 z perspektywą do roku 2024 z 2017 r.;

3 ISTNIEJĄCY STAN I FUNKCJONOWANIE ŚRODOWISKA NA TERENIE OPRACOWANIA ZE SZCZEGÓLNYM UWZGLĘDNIENIEM STANU ŚRODOWISKA NA OBSZARACH OBJĘTYCH PRZEWIDYWANYM ZNACZĄCYM ODDZIAŁYWANIEM

Opisu podstawowych komponentów środowiska przyrodniczego obszaru opracowania dokonano na podstawie *Opracowania ekofizjograficznego podstawowego* oraz *Prognozy oddziaływania na środowisko* sporządzonych na potrzeby projektu *studium uwarunkowań i kierunków zagospodarowania przestrzennego Miasta Ostrołęki z 2021 r.*

3.1 POŁOŻENIE I CHARAKTERYSTYKA OBSZARU OPRACOWANIA

Miasto Ostrołęka położone jest w północnej części województwa mazowieckiego i administracyjnie graniczy z następującymi gminami:

- 1) od północy - gmina Lelis
- 2) od wschodu i od południa- gmina Rzekuń
- 3) od zachodu – gmina Olszewo-Borki.

Lokalizację obszaru opracowania na tle miasta Ostrołęki oraz względem sąsiednich gmin przedstawiono na rysunku 2.

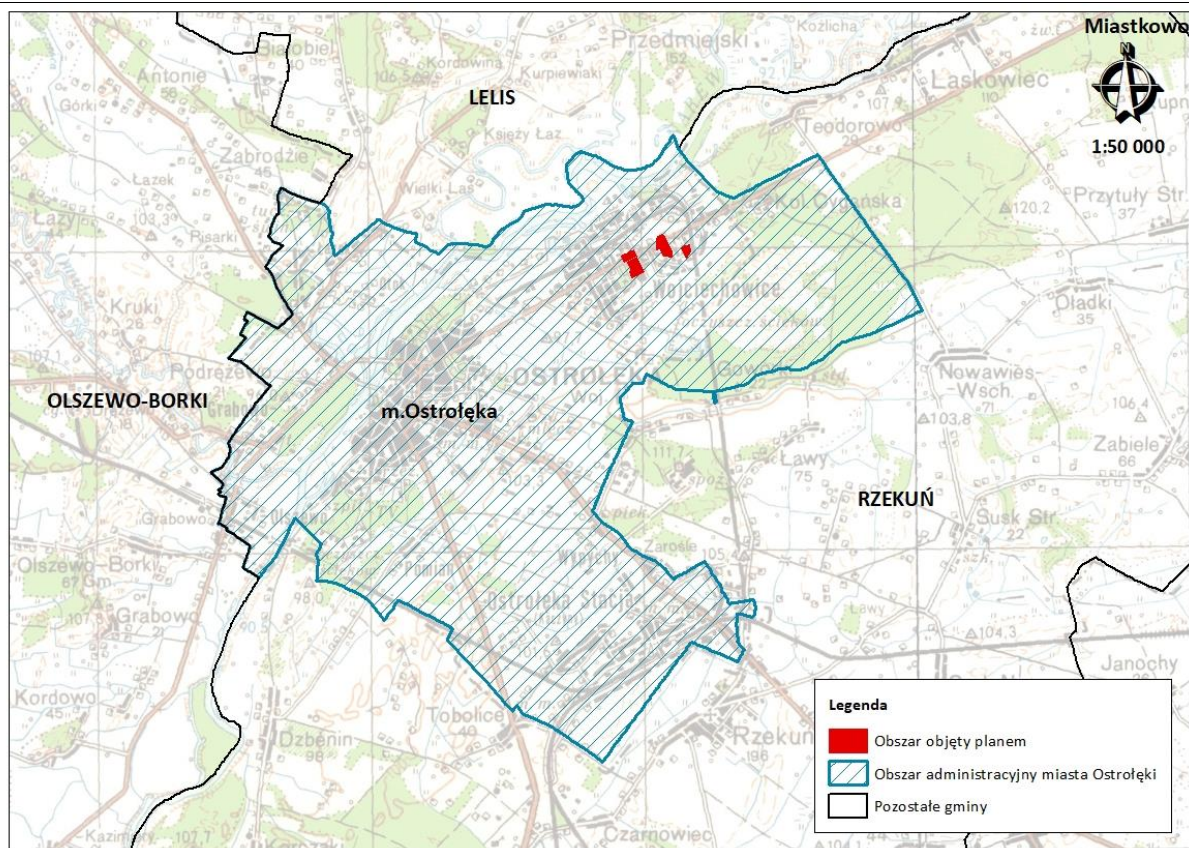
Obszar opracowania zlokalizowany jest w północno-wschodniej części miasta Ostrołęki, na terenie osiedla Wojciechowice. Powierzchnia obszaru objętego zmianą wynosi 8,74 ha (obliczenia - oprogramowanie geoinformacyjne ArcGIS) i obejmuje cztery odrębne obszary, zlokalizowane w rejonie drogi krajowej nr 61 (Al. Wojska Polskiego) i drogi powiatowej - ul. ks. Antoniego Pęksy:

- dwa obszary zlokalizowane po zachodniej stronie ul. ks. Antoniego Pęksy obejmują tereny zabudowy mieszkaniowej głównie wielorodzinnej wraz z częścią ogródków działkowych i placem zabaw przy ul. Partyzantów, przy ul. Mieszka I 1, przy Al. Wojska Polskiego i przy ul. Dywizjonu 303 1; a także zespoły garażowe, obiekty handlowe i mieszkalno-usługowe;
- obszary zlokalizowane po wschodniej stronie ul. ks. Antoniego Pęksy obejmują tereny zabudowy mieszkaniowej głównie wielorodzinnej przy: Al. Wojska Polskiego 42, przy ul. Legionowej 15, przy Koszarowej 6, ul. Czwartaków 6 i 8, wraz z zespołami garażowymi; obiekty usług publicznych (m.in. Kultownia - Filia OCK w Wojciechowicach, Okręgowy Urząd Miar w Białymstoku - Wydział Zamiejscowy w Ostrołęce); a także plac zabaw, budynki niemieszkalne (magazynowe).

Przedmiotowy teren jest prawie w całości zagospodarowany. Obiektom budowlanym towarzyszy układ komunikacyjny, parkingi oraz roślinność synantropijna, w tym zieleń ozdobna (urządzona), tereny zadrzewione i zakrzewione.

Sąsiedztwo omawianego terenu od strony północnej stanowi droga krajowa nr 61 w ciągu Al. Wojska Polskiego. W niedalekiej odległości, ok. 400-500 m na północ, od obszaru opracowania zlokalizowane są tereny przemysłowe, związane są z ENERGA Elektrownią Ostrołęka S.A., a ok. 400 m na zachód od terenu zlokalizowana jest Stora Enso Poland S.A.

Dla obszaru zlokalizowanego po zachodniej stronie ul. ks. Antoniego Pęksy sąsiedztwem przedmiotowych działek są tereny usługowe, w tym usług sportu (hala sportowa przy ul. Partyzantów z trawiastym boiskiem sportowym do piłki nożnej i widownią), obszary ogródków działkowych, parku (skwer im. Dr Skrzypka) i cmentarza.



Rysunek 2 Lokalizacja obszaru opracowania na tle miasta Ostrołęki oraz względem sąsiednich gmin

Źródło: opracowanie własne (podkład mapa topograficzna - <http://mapy.geoportal.gov.pl/>)

Tereny zlokalizowane po wschodniej stronie ul. ks. Antoniego Pęksy sąsiadują głównie z obiektami usługowymi, w tym usług sakralnych i usług oświaty, w mniejszym stopniu – z zabudową mieszkaniową jednorodziną z usługami, a od południa z terenami przemysłowymi – zakładem produkcji betonu komórkowego Ytong.

Obsługa komunikacyjna przedmiotowego terenu odbywa się drogami publicznymi. Główny układ komunikacyjny stanowi droga powiatowa - ul. ks. Antoniego Pęksy oraz droga krajowa nr 61 - Al. Wojska Polskiego, zlokalizowane poza obszarem opracowania. Pozostałą sieć dróg tworzą: ul. Partyzantów, ul. Ks. Mieszka I, ul. Dywizjonu 303 (dla obszaru zlokalizowanego po zachodniej stronie ul. ks. Antoniego Pęksy) oraz ul. Koszarowa, ul. Legionowa i ul. Czwartaków (dla obszaru zlokalizowanego po wschodniej stronie ul. ks. Antoniego Pęksy).

Całość przedmiotowego terenu zlokalizowana jest w obrębie nieudokumentowanego Głównego Zbiornika Wód Podziemnych nr 215 „Subniecka Warszawska”.

Ponadto część obszaru znajduje się w zasięgu strefy sanitarnej od cmentarza: 150 m, a niewielki obszar - w zasięgu strefy 50 m od cmentarza.

Należy również dodać, iż na terenie opracowania, przy ul. Księcia Mieszka I, zlokalizowane są dwa pomniki przyrody, pojedyncze drzewa, gatunku dębu szypułkowego.



Rysunek 3 Obszar objęty planem na podkładzie z ortofotomapy
 Źródło: zdjęcia z zasobów Geoportalu (wyłącznie w celach poglądowych)

Dodatkowo położenie badanego obszaru można opisać wg następujących przynależności:

a) Przynależność fizycznogeograficzna wg Kondrackiego (2000)

Prowincja: Niż Środkowoeuropejski (31)

Podprowincja: Niziny Środkowopolskie (318)

Makroregion: Nizina Północnomazowiecka (318.6)

Mezoregion: Dolina Dolnej Narwi (318.66) – większość obszaru opracowania

Mezoregion: Międzyrzecze łomżyńskie (318.67) – niewielki kraniec obszaru położonego przy ul. Czwartaków

b) Przynależność przyrodniczo-leśna Polski (Zielony, Kliczkowska 2012)

Kraina: Mazowiecko-Podlaska (IV)

Mezoregion: Wysoczyzna łomżyńska (IV.6)

c) Przynależność geobotaniczna wg J. M. Matuszkiewicza (2008)

Dział Mazowiecko-Poleski (E),

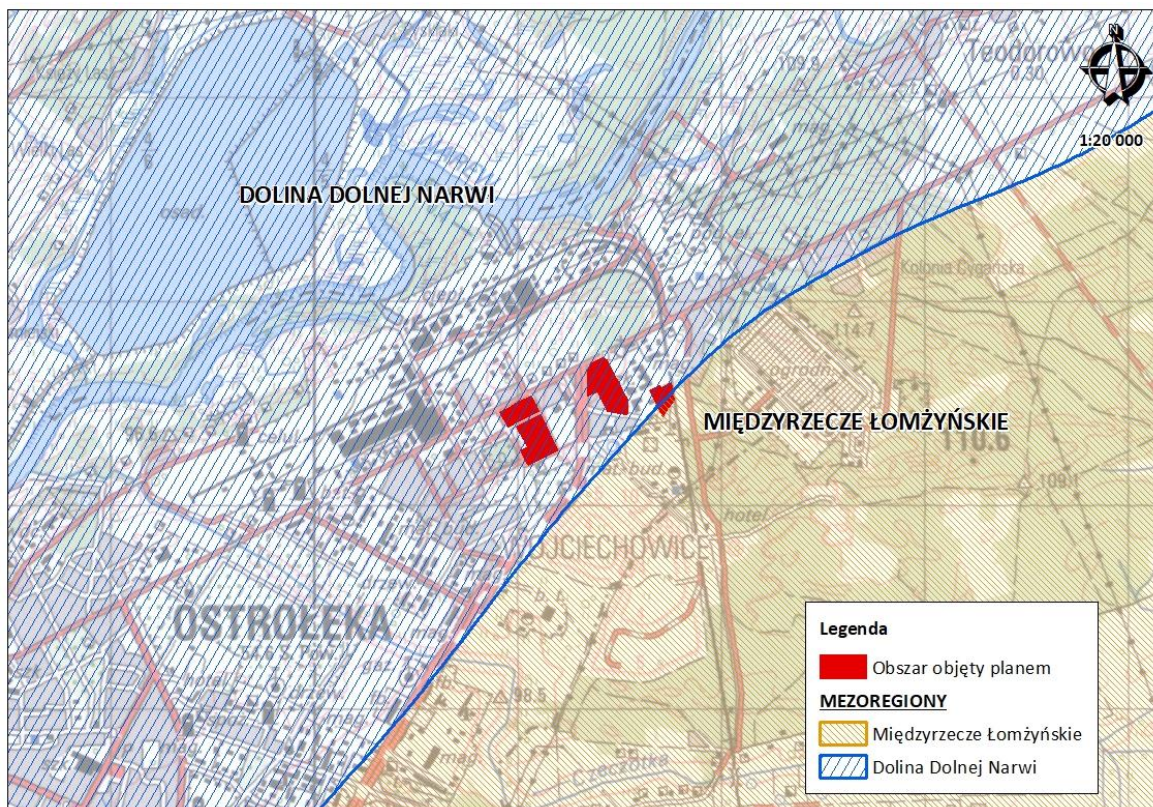
Kraina Północnomazowiecko-Kurpiowska (E.2.),

Podkraina Kurpiowska (E.2b.),

Okręg Międzyrzecza łomżyńskiego (E.2b.10),

Na pograniczu: Doliny Narwi "Łomża - Młynarze" (E.2b.10.a) i podokręgu: Ostrowsko-łomżyński (E.2b.10.b).

Lokalizację obszaru opracowania na tle mezoregionów przedstawiono na rysunku 4.



Rysunek 4 Lokalizacja obszaru opracowania na tle mezoregionów

Źródło: opracowanie własne (podkład mapa topograficzna - <http://mapy.geoportal.gov.pl/>)

3.2 OCENA STANU I FUNKCJONOWANIA ZASOBÓW ŚRODOWISKA

3.2.1 RZEŻBA TERENU I GEOMORFOLOGIA

Obszar opracowania, występuje na pograniczu mezoregionu Doliny Dolnej Narwi i Międzyrzecza Łomżyńskiego (niewielki kraniec obszaru położonego przy ul. Czwartaków).

Rzeźba terenu jest przede wszystkim efektem działalności lądolodu skandynawskiego w okresie zlodowaceń plejstoceńskich, spośród których najważniejszą rolę odegrało ostatnie zlodowacenie północnopomorskie. Aktualna rzeźba terenu jest wynikiem działalności człowieka, stąd teren w większości jest wyrównany, zniwelowany.

Dodatkowo, na podstawie szkicu geomorfologicznego (A. Bałuk, *Objaśnienia do szczegółowej mapy geologicznej Polski 1:50 000, Arkusz Ostrołęka (333) (z 3 tab. i 6 tabl.)*, 1993) udostępnionego przez Państwowy Instytut Geologiczny, określa się, iż dominującą formą geomorfologiczną obszaru opracowania jest forma pochodzenia wodnolodowcowego - równina sandrowa erozyjno-akumulacyjna.

Rzędne wysokościowe terenu wahają się w granicach od 99 m n.p.m. do 102 m n.p.m. Różnice wysokości na terenie opracowania są niewielkie, średnio dochodzą do 1 m.

3.2.2 BUDOWA GEOLOGICZNA

Budowa geologiczna terenu opracowania nie wyróżnia się szczególnymi cechami, tworzą ją głównie czwartorzędowe utwory plejstoceny zlodowacenia północnopolskiego – piaski wodnolodowcowe (A. Bałuk, *Szczegółowa mapa geologiczna Polski 1:50 000, Arkusz Ostrołęka (333), Państwowy Instytut Geologiczny, 1989*).

Przydatność inżynierska gruntów

Pod kątem przydatności inżynierskiej do posadowienia zabudowy i wprowadzenia nowych inwestycji, występujące w podłożu piaski wodnolodowcowe, przekształcone antropogenicznie, zaliczane są do stosunkowo korzystnych pod zabudowę i są odpowiednie dla potrzeb budownictwa.

Zasoby surowcowe

Na podstawie materiałów Centralnej Bazy Danych Geologicznych, prowadzonej przez Państwowy Instytut Geologiczny (stan na 11.07.2022 r.), stwierdzono, iż w obrębie terenu opracowania nie występują złoża surowców naturalnych.

3.2.3 GLEBY I STRUKTURA UŻYTKOWANIA GRUNTÓW

Obecność typów oraz gatunków gleb powiązana jest z budową geologiczną i wynika z rodzaju skały macierzystej.

Na terenie opracowania, w wyniku działalności pośredniej (modyfikacja roślinności) i bezpośredniej człowieka, gleby utraciły swoje pierwotne cechy i nabrały cech gleb antropogenicznych. Występują tu urbanoziemy, gleby przeobrażone w wyniku oddziaływania zabudowy i zainwestowania. Przemiany ich są głównie związane z przekształceniami chemicznymi, takimi jak: zasolenie, zakwaszenie, alkalizacja czy nagromadzenie metali ciężkich. Na terenach ogrodów działkowych dodatkowo wyróżnia się gleby ogrodowe – *hortisole*.

Struktura użytkowania gruntów na obszarze opracowania jest mało zróżnicowana, dominują w niej grunty zabudowane i zurbanizowane: tereny mieszkaniowe (B) i inne tereny zabudowane (Bi). Mniejszy odsetek powierzchni zajmują tereny rekreacyjno-wypoczynkowe (Bz), drogi (dr) i grunty orne (R).

Głównym zagrożeniem dla gleb występujących na terenie opracowania jest komunikacja miejska. Gleby, zlokalizowane w pobliżu dróg potencjalnie zawierają

zwiększone ilości niebezpiecznych związków ołowiu i tlenków azotu, a na skutek posypywania powierzchni dróg solami (w okresie zimowym) - są silnie zasolone.

3.2.4 STOSUNKI WODNE

WODY POWIERZCHNIOWE

Na terenie objętym planem nie występują wody powierzchniowe. W odległości ok. 800 m na północ od przedmiotowego terenu zlokalizowana jest rzeka Narew.

Teren objęty *planem* jest elementem składowym dorzecza Wisły oraz regionu wodnego Środkowej Wisły, dla którego opracowano *Plan gospodarowania wodami na obszarze dorzecza Wisły*, przyjęty *Rozporządzeniem Rady Ministrów z dnia 18 października 2016 r. w sprawie Planu gospodarowania wodami na obszarze dorzecza Wisły* (Dz. U. z 2016 r. poz. 1911). Zlewnię elementarną obszaru opracowania tworzy „Czczotka od Czeczotki 2 do ujścia” (VI poziom), wchodząca w skład dorzecza Narwi.

Narew stanowi dopływ Wisły i jest zaklasyfikowana jako ciek II rzędu, jej łączna długość wynosi 448,1 km, w tym na terenie miasta 5 km. Średnie stany wody w rzece Narwi (wodowskaz Ostrołęka) kształtują się na poziomie 150 –230 cm, przy amplitudzie rocznej 160-340 cm. Zanotowane wartości ekstremalne – stan najwyższy w kwietniu 1958 r. – 526 cm, stan najniższy w listopadzie 1971 r. – 49cm. Notowane są częste wylewy Narwi wykraczające miejscami nawet poza obręb morfologicznych tarasów zalewowych.

Dodatkowo przedmiotowy teren możemy również scharakteryzować pod względem jednolitych części wód powierzchniowych i występującej tu zlewni JCWP „Narew od Pisy do Omulwi” - o kodzie RW20002126539. Według danych *Polskiego Gospodarstwa Wód Polskich* stan ekologiczny powyższej JCWP określono jako dobry, stan chemiczny - poniżej dobrego, a stan ogólny określono jako zły (<https://wody.isok.gov.pl/pdf/JCW/RW20002126539.pdf>).

Ponadto na terenie miasta Ostrołęki znajduje się punkt pomiarowy Narew - Ostrołęka (stary most) (kod punktu PL01S0701_1187). Według „*Oceny stanu jednolitych części wód rzek i zbiorników zaporowych w roku 2017*” (WIOŚ, 2018), stan JCWP (jednolitej części wód powierzchniowych) dla Narwi w danym punkcie określono jako „zły stan wód”. Ocena stanu chemicznego wskazała także klasyfikację wód w punkcie jako „stan chemiczny poniżej dobrego”.

WODY PODZIEMNE

Zasoby wód podziemnych na terenie miasta nie są równomiernie rozłożone. Największe zasoby wodne znajdują się w centralnej, północno-wschodniej oraz zachodniej części Ostrołęki, a najmniejsze w południowej oraz północnej części. Pierwsza

przypowierzchniowa warstwa wodonośna jest ściśle związana z rzeźbą i budową geologiczną warstw przypowierzchniowych. Najpłytsze występowanie zwierciadła wód związane jest z osadami holoceniowymi w obrębie den dolin i obniżen zwłaszcza w okolicach Doliny Narwi.

Obszar opracowania znajduje się w zasięgu nieudokumentowanego Głównego Zbiornika Wód Podziemnych nr 215 „Subniecka Warszawska”. Powierzchnia zbiornika wynosi ok. 51 000 km². Jego zasoby szacuje się na 250,0 tys. m³/d, typ ośrodka – porowy. Podstawowe znaczenie użytkowe mają wody czwartorzędowego oraz paleogeńsko - neogeńskiego piętra wodonośnego. Zbiorniki neogeńsko-paleogeńskie wyróżniają się wodami o naturalnie uformowanym składzie chemicznym i długim czasie przebywania wód w ośrodku skalnym. Zbudowany jest głównie z utworów klastycznych strefowo rozdzielonych trudno przepuszczalnymi mułkami i ilami eocen, oligocenu i miocenu. Warstwa wodonośna występuje na głębokości od 115 do 170 m i osiąga miąższość od kilkunastu do 90 metrów.

Poziom mioceniowy nie jest ujmowany dla celów pitnych ze względu na niekorzystne parametry fizykochemiczne wody. Warunki występowania trzeciorzędowych utworów wodonośnych (znaczna izolacja) oraz wysoka odporność na zanieczyszczenia antropogeniczne nie wymagają podjęcia działań dla ustanowienia obszaru ochrony zbiornika.

Dodatkowo pod względem Jednolitych Części Wód Podziemnych obszar opracowania znajduje się w zasięgu JCWPd nr 51– PLGW200051. W badaniach monitoringowych przeprowadzonych w 2012, 2016 i 2019 roku przez Wojewódzką Inspekcję Ochrony Środowiska stan ilościowy oraz stan chemiczny JCWPd nr 51 określono jako dobry. (<http://mjwp.gios.gov.pl/mapa/>).

3.2.5 WARUNKI KLIMATYCZNE

Według regionalizacji klimatycznej Okołowicza i D. Martyn (1979) obszar miasta znajduje się w mazurskiej strefie klimatycznej, z zaznaczającymi się wpływami pobliskiej strefy mazowiecko-podlaskiej. Tutejszy klimat ma cechy klimatu kontynentalnego nasilającego się w kierunku wschodnim. Roczna amplituda temperatur, osiąga wysokie wartości i może sięgać nawet powyżej 21,5°C. Średnia temperatura (na podstawie danych IMGW dla wielolecia 1971-2000) notowana w lipcu wynosiła 17-18°C, a średnia temperatura w styczniu: od -2 do -3°C. Natomiast średnia roczna temperatura wynosiła 7-8°C.

Średnia roczna suma opadów mieści się w przedziale 550-600 mm z czego największe opady przypadają na miesiące letnie, z maksimum w czerwcu i lipcu – 70-80 mm na miesiąc (na podstawie danych IMGW dla wielolecia 1971-2000). Najniższe opady w wieloleciu 1971-2000 odnotowano w miesiącach styczeń-marzec, gdzie średnia suma opadów na miesiąc nie

przekraczała 40 mm.

Najczęściej notowane są wiatry południowo - zachodnie (14,8%) i zachodnie (12,5%) tj. zgodne z przebiegiem doliny Narwi ze średnią prędkością wiatru 2,6 m/s.

Teren opracowania, ze względu na lokalizację w strefie zurbanizowanej jest przekształcony i wykazuje szereg cech typowych dla obszarów miejskich, takich jak: zmniejszona amplituda temperatury w stosunku do terenów otwartych, zmniejszona wilgotność powietrza, ograniczone występowanie mgieł, zmniejszenie prędkości wiatru wśród zabudowań.

3.2.6 ŚRODOWISKO BIOTYCZNE

3.2.6.1 FLORA

Roślinność przedmiotowego obszaru jest wynikiem ukształtowania powierzchni oraz warunków siedliskowych, zmian klimatycznych, jakie miały miejsce na przełomie wieków oraz działalności i ingerencji człowieka w naturalne środowisko.

Potencjalna roślinność naturalna

Na podstawie mapy potencjalnej roślinności naturalnej Polski możemy również ogólnie scharakteryzować naturalne zespoły roślinne porastające teren opracowania (*Potencjalna roślinność naturalna Polski, 2008*). Z analizy mapy potencjalnej roślinności naturalnej Polski wynika, iż badany teren leży w obrębie zespołu *Tilio-Carpinetum* - grąd subkontynentalny, seria uboga.

Roślinność rzeczywista

Roślinność rzeczywistą przedmiotowego obszaru tworzy głównie zieleń urządzona wraz z roślinami synantropijnymi, gatunkami introdukowanymi, ukształtowanymi pod wpływem działalności człowieka.

Teren opracowania charakteryzuje się niskimi i średnimi wartościami przyrodniczymi, tworzy go zieleń miejska, osiedlowa, obejmująca zieleńce, kwietniki, przydrożne szpalery drzew, a także tereny zadrzewione i zakrzewione.

Najcenniejszym elementem zieleni miejskiej są pojedyncze drzewa, o okazałych rozmiarach, m.in. gatunek: lipy drobnolistnej (*Tilia cordata* Mill., L.), klonu pospolitego (*Acer platanoides*), brzozy brodawkowatej (*Betula pendula* Roth) oraz dębu (*Quercus* L.) (dwa okazy dębu szypułkowego, *Quercus robur* L., należą do pomników przyrody), kasztanowca białego (*Aesculus hippocastanum* L.) czy wierzby białej (*Salix alba* L.) i jesionu wyniosłego (*Fraxinus excelsior* L.). W obrębie obszaru występują również gatunki obce, np. topola czarna

włoska (*Populus nigra* L. 'Italica'), klon jesionolistny (*Acer negundo* L.) robinia akacjowa (*Robinia pseudoacacia* L.) i sumak octowiec (*Rhus typhina* L.), uważane za gatunki inwazyjne.

Wśród szaty roślinnej można odnaleźć również gatunki iglaste, m.in. żywotniki (*Thuja* sp.), świerki, sosnę pospolitą (*Pinus sylvestris* L.), jałowce (*Juniperus* sp.), a także ozdobne krzewy liściaste, takie, jak: bukszpan wieczniezielony (*Buxus sempervirens* L.), tawuła japońska (*Spiraea japonica* L.), forsycja pośrednia (*Forsythia × intermedia*), berberys (*Berberis* sp.).

Wśród roślinności zielonej terenu opracowania można wyróżnić powszechne gatunki, m.in.: koniczynę czerwoną (*Trifolium pratense* L.), koniczynę białą (*Trifolium repens* L.), babkę zwyczajną (*Plantago major* L.), wiechlinę łąkową (*Poa pratensis* L.), gwiazdnicę wielkokwiatową (*Stellaria holostea* L.), tasznika pospolitego (*Capsella bursa pastoris* (L.) Medik.), mniszka lekarskiego (*Taraxacum officinale* F.H. Wiggers coll.) i stokrotkę pospolitą (*Bellis perennis*).

W czasie wizji nie stwierdzono występowania roślin objętych ochroną gatunkową.

3.2.6.2 FAUNA

Głównym czynnikiem determinującym obecność zwierząt na obszarze opracowania jest struktura zabudowy przestrzennej, a także mikroklimat, zagęszczenie ludności, dostępność składników pokarmowych i tym samym pokrycie szatą roślinną terenu.

Obszar opracowania, z uwagi na swoją lokalizację w silnie zurbanizowanej części miasta, charakteryzuje się ubogim i mało zróżnicowanym światem zwierzęcym, reprezentowanym głównie przez gatunki synantropijne awifauny, które głównie koncentrują się wokół zieleni.

W obrębie obszaru opracowania można spotkać następujące gatunki ptaków: srokę (*Pica pica*), sikorę, głównie bogatkę (*Parus major*), gawrona (*Corvus frugilegus*), kawkę zwyczajną (*Corvus monedula*), szczygła (*Carduelis carduelis*), drozda (*Turdus philomelos*), ziębę (*Fringilla coelebs*), szpaka (*Sturnus vulgaris*), kwiczoła (*Turdus pilaris*), kosa (*Turdus merula*) oraz przedstawicieli wróblowatych, m.in.: mazurka (*Passer montanus*).

3.3 JAKOŚĆ ŚRODOWISKA PRZYRODNICZEGO I JEGO ZAGROŻENIA

3.3.1 JAKOŚĆ POWIETRZA ATMOSFERYCZNEGO

Teren objęty *planem* zlokalizowany poza obiektami przemysłowymi, mogącymi być źródłem zanieczyszczenia powietrza atmosferycznego *emisją punktową*. Należy jednak dodać, iż w odległości ok. 400- 500 m na północ od obszaru opracowania znajduje się

budynek Energii Elektrowni Ostrołęka S.A., a na zachód - budynek Stora Enso Poland S.A., będące emitorami zanieczyszczeń pochodzących z procesów produkcyjnych oraz z kotłowni przemysłowych.

Obszar opracowania zlokalizowany jest przy drogach o wzmożonym ruchu, stanowiących potencjalne źródło zanieczyszczenia powietrza *emisji liniowej*.

Przez obszar opracowania przebiega ciepłociąg, do którego podłączone są obecne na terenie opracowania budynki wielorodzinne. Jedynie dwa obiekty mieszkaniowe jednorodzinne nie są podłączone do sieci ciepłowniczej, co jednak nie ma większego wpływu na jakość powietrza atmosferycznego w obrębie obszaru opracowania.

Wojewódzki Inspektorat Ochrony Środowiska w Warszawie opracował *Ocenę roczną jakości powietrza w województwie mazowieckim za rok 2017*.

W 2017 r. miasto Ostrołęka przynależało do strefy mazowieckiej (PL1404), drugą strefę stanowiła aglomeracja warszawska, miasto Radom oraz miasto Płock. Na terenie miasta zlokalizowana jest stacja manualna przy ul. Hallera. Jakość powietrza na terenie strefy mazowieckiej, w tym również miasta Ostrołęki nie jest zadowalająca z uwagi na występujące przekroczenia poziomów dopuszczalnych: pyłu PM10, pyłu zawieszony PM2,5 – poziom dopuszczalny faza II oraz benzo(a)pirenu w pyłe PM10.

3.3.2 ZAGROŻENIE HAŁASEM

Na obszarze opracowania nie istnieją źródła hałasu przemysłowego. Należy jednak zauważyć, iż w odległości ok. 400 - 500 m znajduje się budynek Elektrowni Ostrołęka S.A. i Stora Enso Poland S.A.

Podstawowym źródłem uciążliwości akustycznych dla środowiska na terenie opracowania jest hałas komunikacyjny, związany z obecnością dróg o znacznym natężeniu oraz zabudowa mieszkaniowa (tzw. „hałas osiedlowy”).

Oceny stanu akustycznego środowiska dokonuje się na podstawie wskaźników krótko- i długookresowych. Wskaźniki krótkookresowe hałasu: L_{AeqD} , L_{AeqN} mają zastosowanie do ustalania i kontroli warunków korzystania ze środowiska w odniesieniu do jednej doby. Natomiast wskaźniki długookresowe: L_{DWN}^1 i L_N^2 mają zastosowanie do prowadzenia długookresowej polityki w zakresie ochrony przed hałasem (mapa akustyczna).

¹ długookresowy średni poziom dźwięku A wyrażony w decybelach (dB), wyznaczony w ciągu wszystkich dób w roku, z uwzględnieniem pory dnia (rozumianej jako przedział czasu od godz. 6.00 do godz. 18.00), pory wieczoru (rozumianej jako przedział czasu od godz. 18.00 do godz. 22.00) oraz pory nocy (rozumianej jako przedział czasu od godz. 22.00 do godz. 6.00)

Zgodnie z załącznikiem do rozporządzenia Ministra Środowiska z dnia 15 października 2013r. w sprawie dopuszczalnych poziomów hałasu w środowisku (tj. Dz. U. 2014, poz. 112), dopuszczalne poziomy hałasu w środowisku (długookresowy średni poziom dźwięku A w dB) powodowanego przez drogi i linie kolejowe, wyrażone wskaźnikami L_{DWN} i L_N , nie powinny przekraczać:

- w obszarach terenów zabudowy mieszkaniowej jednorodzinnej, terenów zabudowy związanej ze stałym lub czasowym pobytem dzieci i młodzieży: **64 dB** dla pory dnia, **59 dB** dla pory nocy.
- w obszarach terenów zabudowy mieszkaniowej wielorodzinnej i zamieszkania zbiorowego, terenów rekreacyjno-wypoczynkowych, mieszkaniowo-usługowych: **68 dB** dla pory dnia, **59 dB** dla pory nocy.

Charakterystyki klimatu akustycznego możemy dokonać na podstawie *Mapy akustycznej Ostrołęki*, stworzonej w 2017 r. (<http://mapy-akustyczne.bip.um.ostroleka.pl/>).

Z mapy akustycznej Ostrołęki odczytujemy, iż w obrębie przedmiotowego terenu nie dochodzi do przekroczeń dopuszczalnych poziomów hałasu.

3.3.3 POLE ELEKTROMAGNETYCZNE

Na badanym terenie nie występuje problem związany z promieniowaniem elektromagnetycznym. Infrastrukturę elektroenergetyczną na terenie opracowania tworzą podziemne linie elektroenergetyczne (kablone).

Według danych WIOŚ w Warszawie na terenie województwa mazowieckiego w 2017 roku nie stwierdzono przekroczeń dopuszczalnej wartości składowej elektrycznej pola elektromagnetycznego wynoszącego 7 V/m.

Przeprowadzony w 2017 r. monitoring pól elektromagnetycznych objął również Ostrołękę, gdzie podobnie jak dla województwa nie zostały odnotowane przekroczenia dopuszczalnego poziomu częstotliwości (od 7 V/m do 20 V/m). Punkt pomiarowy zlokalizowany był na skrzyżowaniu ul. Piłsudskiego i Pl. Hallera. Wyniki pomiaru nieznacznie wzrosły względem pomiarów z 2014 r.

3.3.4 ODPADY

Odpady komunalne, odpady zielone oraz pozostałości z sortowania odpadów komunalnych powstające na terenie miasta Ostrołęki są zagospodarowane w regionalnej

² długookresowy średni poziom dźwięku A wyrażony w decybelach (dB), wyznaczony w ciągu wszystkich pór nocy w roku (rozumianych jako przedział czasu od godz. 22.00 do godz. 6.00)

instalacji do przetwarzania odpadów komunalnych (RIPOK w Ostrołęce przy ul. Turskiego), oddanej do użytku w 2015 r., w której zastosowano nowoczesną technologię pozwalającą na maksymalny odzysk z odpadów zmieszanych surowców nadających się do recyklingu.

W skład Zakładu Unieszkodliwiania Odpadów Komunalnych „Stacja Segregacji Odpadów Komunalnych miasta Ostrołęki i gmin powiatu ostrołęckiego” wchodzi 18 obiektów, w tym dwa najważniejsze – hala sortowni i kompostowni. Zorganizowany systemem gospodarowania odpadami komunalnymi Ostrołęki obejmuje wszystkich właścicieli nieruchomości, na których powstają odpady komunalne. W pobliżu ww. ZUOK od 2013 r. funkcjonuje Punkt Selektywnego Zbierania Odpadów Komunalnych (PSZOK), który obsługuje mieszkańców miasta Ostrołęki oraz gminy Rzekuń.

3.3.5 ZAGROŻENIA AWARIAMI PRZEMYSŁOWYMI

Na analizowanym terenie nie występują obiekty o zwiększonym i dużym ryzyku wystąpienia awarii bądź zakłady wykorzystujące substancje niebezpieczne. Należy jednak dodać, iż w niedalekiej odległości, ok. 400- 500 m na północ, od obszaru opracowania zlokalizowane są duże tereny przemysłowe, związane są z ENERGA Elektrownią Ostrołęka S.A. oraz Stora Enso Poland S.A.

4 POTENCJALNE ZMIANY STANU ŚRODOWISKA W PRZYPADKU BRAKU REALIZACJI PROJEKTOWANEGO DOKUMENTU

Zapisy i rozwiązania wprowadzone w projekcie miejscowego *planu* dostosowują badany teren do bieżących potrzeb oraz oczekiwań mieszkańców, co jest rezultatem kierunków wyznaczonych w zmianie *Studium uwarunkowań i kierunków zagospodarowania przestrzennego miasta Ostrołęki*.

Na terenie opracowania obowiązuje *miejscowy ogólny plan zagospodarowania przestrzennego miasta Ostrołęki w zakresie jednostek strukturalnych: B1 I, B1 II i B3 II (część północna) - rejon "Wojciechowice"*, uchwalony uchwałą Rady Miejskiej w Ostrołęce Nr 105/XVI/2003 Rady Miejskiej w Ostrołęce z dnia 3 grudnia 2003 r. (Rys. 5).

Zmiana *planu*, podjęta Uchwałą nr 556/LIX/2022 Rady Miasta Ostrołęki z dnia 31 marca 2022 r. w sprawie przystąpienia do sporządzenia zmiany miejscowego *planu zagospodarowania przestrzennego w brzmieniu nadanym Uchwałą Nr 105/XVI/2003 Rady Miejskiej w Ostrołęce z dnia 3 grudnia 2003 r. w sprawie zmian w miejscowym ogólnym planie zagospodarowania przestrzennego miasta Ostrołęki w zakresie jednostek*

strukturalnych: B1 I, B1 II i B3 II (część północna) - rejon "Wojciechowice", dotyczy jedynie zmian w zapisach w §50 i §52 (przytoczonych w rozdz. 2.2).

Konieczność zmiany planu wynika z problemów z racjonalnym wykorzystaniem terenu w odniesieniu do nadmiernego ograniczenia dopuszczalnego udziału funkcji usługowych w odniesieniu do powierzchni budynku mieszkalnego, w którym ta usługa ma się znajdować. W obowiązującym *planie*, dla terenów oznaczonych symbolami **1-3 MW**, ustalono, iż „warunkiem wprowadzenia w/w przeznaczenia na tym obszarze jest nieuciążliwość usług dla zabudowy mieszkaniowej oraz nie większy niż 10% udział powierzchni usługowych w powierzchni całego budynku mieszkalnego”. Natomiast dla terenu **1U/MW** ustalono, iż „warunkiem wprowadzenia w/w przeznaczenia na tym obszarze jest nieuciążliwość usług dla zabudowy mieszkaniowej oraz nie większy niż 30% udział powierzchni usługowych w powierzchni całego budynku mieszkalnego”.

Zgodnie z założeniami zmiana *planu* ma umożliwić m.in. realizację funkcji usługowych związanych z aktywizacją osób starszych, zgodnie z lokalnym zapotrzebowaniem oraz poprawić warunki zagospodarowania pozostałych terenów.

Ponadto w związku ze zmianą wymaganego zakresu *planu* dodano „nowe” parametry zabudowy, w tym m.in. minimalny i maksymalny wskaźnik intensywności zabudowy, minimalna powierzchnia biologicznie czynna w odniesieniu do działki budowlanej, minimalna liczba miejsc parkingowych dla pojazdów zaopatrzonych w kartę parkingową.

Wprowadzone zmiany mają na celu dostosowanie terenu do aktualnych wymogów formalno-prawnych i bieżących potrzeb mieszkańców miasta i polityki przestrzennej Ostrołęki.

Brak wprowadzenia zmian w projektowanym dokumencie skutkowałby niemożliwością wprowadzenia potrzebnych przekształceń w funkcjonowaniu obszaru, m.in. brakiem możliwości stworzenia funkcji usługowych związanych z aktywizacją osób starszych.



Rysunek 5 Rysunek miejscowego ogólnego planu zagospodarowania przestrzennego Miasta Ostrołęki w zakresie jednostek strukturalnych: B1 I, B1 II i B3 II (część północna) - rejon „WOJCIECHOWICE”

5 ISTNIEJĄCE PROBLEMY OCHRONY ŚRODOWISKA ISTOTNE Z PUNKTU WIDZENIA REALIZACJI PROJEKTOWANEGO DOKUMENTU, W SZCZEGÓLNOŚCI DOTYCZĄCE OBSZARÓW PODLEGAJĄCYCH OCHRONIE NA PODSTAWIE USTAWY Z DNIA 16 KWIETNIA 2004R. O OCHRONIE PRZYRODY

Z punktu widzenia realizacji ustaleń projektowanego dokumentu problemy ochrony środowiska mogą wynikać głównie z faktu występowania na przedmiotowym terenie form ochrony przyrody oraz elementów środowiska podlegających ochronie na podstawie przepisów odrębnych.

Na obszarze opracowania nie występują powierzchniowe formy ochrony przyrody. W odległości ok. 600 m na północ od przedmiotowego obszaru zlokalizowany jest obszar Natura 2000 – Dolina Dolnej Narwi PLB140014.

Formą ochrony przyrody są pomniki przyrody oraz niektóre występujące zwierzęta (większość przedstawicieli awifauny) podlegające ochronie prawnej.

5.1 POMNIKI PRZYRODY

W myśl ustawy o ochronie przyrody z dn. 16 kwietnia 2004 r. (t.j. Dz. U. z 2022 r. poz. 916.) (art. 40.1) „pomnikami przyrody są pojedyncze twory przyrody żywej i nieożywionej lub ich skupiska o szczególnej wartości przyrodniczej, naukowej, kulturowej, historycznej lub krajobrazowej oraz odznaczające się indywidualnymi cechami, wyróżniającymi je wśród

innych tworów, okazałych rozmiarów drzewa, krzewy gatunków rodzimych lub obcych, źródła, wodospady, wywierzyska, skałki, jary, głązy narzutowe oraz jaskinie”.

Według danych Regionalnej Dyrekcji Ochrony Środowiska (<http://crfop.gdos.gov.pl>) na terenie opracowania, przy ul. Księcia Mieszka I, zlokalizowane są pomniki przyrody, pojedyncze drzewa:

- dąb szypułkowy (*Quercus robur* L.), pierśnica 336 cm, wysokość 18 m;
- dąb szypułkowy (*Quercus robur* L.), pierśnica 306 cm, wysokość 18 m.

Obowiązującą podstawą prawną dla powyższych pomników przyrody jest *Rozporządzenie Nr 17 Wojewody Mazowieckiego z 26.02.2008 w sprawie ustanowienia pomników przyrody położonych na terenie powiatu ostrołęckiego*.

Według powyższego dokumentu, celem ochrony przedmiotowego pomnika przyrody jest zachowanie wartości przyrodniczych, krajobrazowych, naukowych i historycznych poprzez ich ochronę w granicach lokalizacji. Ochrona drzew w granicach lokalizacji obejmuje zasięg korony i systemu korzeniowego nie mniejszy niż w promieniu 15 metrów od zewnętrznej krawędzi pnia drzewa.

Jednocześnie w stosunku do przedmiotowych pomników przyrody obowiązują następujące zakazy:

- niszczenia, uszkodzenia lub przekształcania obiektu lub obszaru;
- wykonywania prac ziemnych trwale zniekształcających rzeźbę terenu, z wyjątkiem prac związanych z zabezpieczeniem przeciwsztormowym lub przeciwpowodziowym albo budową, odbudową, utrzymaniem, remontem lub naprawą urządzeń wodnych;
- uszkodzenia i zanieczyszczenia gleby;
- dokonywania zmian stosunków wodnych, jeżeli zmiany te nie służą ochronie przyrody albo racjonalnej gospodarce rolnej, leśnej lub rybackiej;
- zmiany sposobu użytkowania ziemi;
- umieszczania tablic reklamowych.

5.2 OCHRONA GATUNKOWA ROŚLIN I ZWIERZĄT

Wobec chronionych gatunków zwierząt, do których należy większość przedstawicieli awifauny ma zastosowanie *Rozporządzenie Ministra Środowiska z dnia 16 grudnia 2016r. w sprawie ochrony gatunkowej zwierząt* (Dz.U. 2016 poz. 2183). Ponadto w stosunku do gatunków dziko występujących zwierząt objętych ochroną gatunkową mogą być wprowadzone zakazy, wymienione w art. 52 ustawy o ochronie przyrody.

5.3 OBSZARY I OBIEKTY CHRONIONE NA PODSTAWIE PRZEPISÓW ODRĘBNYCH

5.3.1 GŁÓWNY ZBIORNIK WÓD PODZIEMNYCH

Przedmiotowy obszar w całości występuje w obrębie nieudokumentowanego Głównego Zbiornika Wód Podziemnych nr 215 „Subniecka Warszawska”, dla którego mają zastosowanie przepisy odrębne.

5.3.2 DZIEDZICTWO KULTUROWE

Na terenie opracowania występuje 7 zabytków nieruchomych, w tym dwa wpisane do rejestru zabytków oraz 5 obiektów zabytkowych, znajdujących się w Wojewódzkiej Ewidencji Zabytków nieruchomych (w tym jeden obiekt ujęty w ewidencji, nie istnieje).

Według danych Mazowieckiego Wojewódzkiego Konserwatora Zabytków i portalu <https://mapy.zabytek.gov.pl/nid/> do zabytków wpisanych do *Rejestru Zabytków Nieruchomych Województwa Mazowieckiego* położonych na terenie opracowania należą:

- Budynek murowany z cegły powstały w 1886 r., położony przy alei Wojska Polskiego 42, nr rejestru A-587 z 18.12.1987 r.;
- Budynek pokoszarowy, murowany z cegły, powstały w 1886 r., położony przy ul. Legionowej 15; nr rejestru A-587 z 18.12.1987 r.

Ponadto na terenie opracowania zlokalizowanych jest następujących 5 obiektów nieruchomych ujętych w Wojewódzkiej Ewidencji Zabytków:

- Dom lekarza pułkowego w zespole koszar, położony przy alei Wojska Polskiego 40;
- Budynek gospodarczy przy domu lekarza pułkowego w zespole koszar, położony przy alei Wojska Polskiego 40 – ujęty w ewidencji, nie istnieje;
- Budynek orkiestry w zespole koszar, przy ul. Batalionu Czwartaków 6;
- Budynek łaźni w zespole koszar, przy ul. Batalionu Czwartaków 8;
- Budynek koszarowy w zespole koszar, przy aleja Wojska Polskiego 28.

Poza problemami związanymi z ochroną cennych elementów przyrody istnieją również problemy związane z zagrożeniami środowiska, które zostały już określone w rodz. 3.3, a wśród nich można wymienić następujące zagadnienia:

- niezadowalająca jakość powietrza atmosferycznego na terenie miasta, występujące przekroczenia poziomów dopuszczalnych: pyłu PM₁₀, pyłu zawieszony PM_{2,5} – poziom dopuszczalny faza II oraz benzo(a)pirenu w pyłe PM₁₀;
- słaba jakość wód powierzchniowych badanej JCWP „Narew od Pisy do Omulwi”;

- hałas komunikacyjny, związany z sąsiedztwem dróg o znacznym natężeniu (droga krajowa nr 61, droga powiatowa 5119W);
- stosunkowe bliskie sąsiedztwo dużych obiektów przemysłowych o znacznej uciążliwości i wpływie na środowisko: zakładu ENERGA Elektrownia Ostrołęka S.A., Stora Enso Poland S.A., zakładu produkcji betonu komórkowego Ytong.

6 CELE OCHRONY ŚRODOWISKA USTANOWIONE NA SZCZEBLU MIĘDZYNARODOWYM, WSPÓLNOTOWYM I KRAJOWYM, ISTOTNE Z PUNKTU WIDZENIA PROJEKTOWANEGO DOKUMENTU ORAZ SPOSOBY, W JAKICH TE CELE I INNE PROBLEMY ŚRODOWISKA ZOSTAŁY UWZGLĘDNIONE PODCZAS OPRACOWYWANIA DOKUMENTU

Podczas sporządzania aktualnie obowiązującego miejscowego planu zagospodarowania przestrzennego w 2003 r. brano pod uwagę cele ochrony środowiska wynikające z dokumentów ustanowionych na szczeblu międzynarodowym i wspólnotowym oraz krajowym (poziomy: regionalny i lokalny). Obecnie zaproponowana zmiana *planu* nie uwzględnia nowych celów ochrony środowiska na szczeblu międzynarodowym, wspólnotowym i krajowym.

Do dokumentów międzynarodowych, odnoszących się do zagadnień ochrony środowiska i zrównoważonego rozwoju, realizowanych w obowiązującym *planie* można zaliczyć m.in.

1. *Ramową Konwencją Narodów Zjednoczonych w sprawie zmian klimatu z Kioto, wraz z Protokołem (1997);*
2. *Europejską Konwencję Krajobrazową, sporządzoną we Florencji dnia 20 października 2000r.*

Do dokumentów wspólnotowych, mających zastosowanie w obowiązującym planie zalicza się m.in.:

1. *Dyrektywę 2000/60/EC Parlamentu Europejskiego i Rady Wspólnoty Europejskiej z dnia 23 października 2000 r. ustanawiającą ramy wspólnotowego działania w dziedzinie polityki wodnej, tzw. Ramową Dyrektywę Wodną.*

Ramowa Dyrektywa Wodna (RDW) ma na celu ochronę wody przed zanieczyszczeniem u jej źródła. Skutkiem realizacji RDW ma być osiągnięcie dobrego stanu wód, czyli co najmniej dobrego stanu ekologicznego i dobrego stanu chemicznego. RDW ustanawia system zarządzania zlewniowego, niezależny od podziału administracyjnego krajów członkowskich.

Dyrektywa Wodna ustala ramy dla ochrony wód podziemnych, co jest istotne z uwagi na obecność na terenie opracowania Głównego Zbiornika Wód Podziemnych. Dyrektywa zapewnia redukcję oraz kontrolę zanieczyszczeń i równowagę wykorzystanie wody z ochroną

środowiska, ustanawia wymogi dotyczące monitoringu jakości wód. W przypadku wód powierzchniowych oceniana jest nie ich czystość a stan ekologiczny, co jest wykonywane na podstawie badań zasiedlających je biocenoz (fitoplanktonu, fitobentosu, makrofitów, zoobentosu i ichtiofauny), podczas gdy abiotyczne parametry siedliska (elementy fizykochemiczne i hydromorfologiczne) mają charakter pomocniczy. Klasycznie rozumiana czystość badana jest w ramach monitoringu stanu chemicznego wód.

Na poziomie krajowym ochronę środowiska gwarantuje, przyjęta w 1997 roku, *Konstytucja Rzeczypospolitej Polskiej*, a także „*Polityka ekologiczna państwa 2030*” oraz dostosowane do niej strategię i programy środowiskowe, „*Krajowa strategia ochrony i umiarkowanego użytkowania różnorodności biologicznej*”, „*Strategia gospodarki wodnej*”.

Wśród przepisów prawa krajowego regulujących zagadnienia związane z ochroną zasobów wodnych należy wymienić ustawę z dnia 20 lipca 2017 r. (tj. Dz. U. z 2019 r. poz. 125) - Prawo wodne oraz *Krajowy Program Oczyszczania Ścieków Komunalnych (KPOŚK)*, utworzony w celu wywiązania się Polski z zobowiązania wypełnienia wymogów Dyrektywy Rady 91/271/EWG z dnia 21 maja 1991 roku dotyczącej oczyszczania ścieków komunalnych.

Jednym z istotniejszych dokumentów realizowanych na szczeblu regionalnym, odnoszącym się do celów i priorytetów ekologicznych jest *Program Ochrony Środowiska Województwa Mazowieckiego do 2020 r.* (2016 r.), a na szczeblu lokalnym *Program Ochrony Środowiska Miasta Ostrołęka na lata 2017-2020 z perspektywą do roku 2024* (2017 r.).

Cele ochrony uwzględnione w powyższych dokumentach służą ochronie fauny, flory, różnorodności biologicznej, zapobieganiu zmianom klimatycznym, a także zachowaniu zasobów krajobrazu i dziedzictwa kulturowego dla przyszłych pokoleń i aktywnemu zarządzaniu zasobami krajobrazu.

Cele ochrony środowiska ustanowione na szczeblu regionalnym, lokalnym oraz zasady realizacji tych celów są w najwyższym stopniu zbieżne z odpowiadającymi im celami oraz zasadami polityki ekologicznej ustanowionymi na poziomie międzynarodowym i krajowym.

7 PRZEWIDYWANE ZNACZĄCE ODDZIAŁYWANIA NA ŚRODOWISKO, W TYM ODDZIAŁYWANIA BEZPOŚREDNIE, POŚREDNIE, WTÓRNE, SKUMULOWANE, KRÓTKOTERMINOWE, ŚREDNIOTERMINOWE I DŁUGOTERMINOWE, STAŁE I CHWILOWE, POZYTYWNE I NEGATYWNE MIEJSCOWEGO PLANU ZAGOSPODAROWANIA PRZESTRZENNEGO

Przedmiotowy obszar jest prawie w całości zagospodarowany, stąd możliwości rozwoju tego terenu są już znacznie ograniczone. Zmiany, jakie mogą pojawić się na tym obszarze, w wyniku realizacji ustaleń projektowanego dokumentu dotyczą warunków realizacji funkcji

usługowych na terenach oznaczonych symbolami 1-3MW oraz 1-2U/MW oraz wprowadzenia „nowych” parametrów odnośnie przedmiotowego terenu, wskaźników zagospodarowania terenu (wymienione w rodz. 2.2).

Projektowane ustalenia nie wprowadzają nowych terenów pod zainwestowanie i nie zmieniają obecnego przeznaczenia terenu, stąd nie przewiduje się wystąpienia nowego, znaczącego oddziaływania na środowisko.

7.1 WPŁYW USTALEŃ PROJEKTU MIEJSCOWEGO PLANU NA OBSZARY CHRONIONE (USTAWA O OCHRONIE PRZYRODY)

Na obszarze opracowania nie występują obszary chronione na podstawie *ustawy o ochronie przyrody*, jedynie w odległości ok. 600 m na północ od przedmiotowego obszaru zlokalizowany jest obszar Natura 2000 – Dolina Dolnej Narwi PLB140014.

Jednak w związku z planowaną zmianą w projektowanym dokumencie, nie prognozuje się wystąpienia oddziaływań na obszary chronione, znajdujące się w sąsiedztwie analizowanego terenu.

8 ROZWIĄZANIA MAJĄCE NA CELU ZAPOBIEGANIE, OGRANICZANIE LUB KOMPENSACJĘ PRZYRODNICZĄ NEGATYWNYCH ODDZIAŁYWAŃ NA ŚRODOWISKO, W SZCZEGÓLNOŚCI NA CELE I PRZEDMIOT OCHRONY OBSZARÓW NATURA 2000.

W aktualnie obowiązującym *planie* z 2003 r. zawarto ustalenia mające na celu zapobieganie i ograniczanie negatywnych oddziaływań na środowisko obszaru opracowania mogących być rezultatem realizacji tegoż dokumentu. Obecnie zaproponowana zmiana *planu* nie wprowadza żadnych nowych ustaleń, dla których projektowany dokument wprowadzałby rozwiązania mające na celu zapobieganie, ograniczanie lub kompensację przyrodniczą negatywnych oddziaływań na środowisko.

Ocenia się, iż ustalenia dotyczące ochrony środowiska, przyjęte uchwałą *Nr 105/XVI/2003 Rady Miejskiej w Ostrołęce z dnia 3 grudnia 2003 r. w sprawie zmian w miejscowym ogólnym planie zagospodarowania przestrzennego miasta Ostrołęki w zakresie jednostek strukturalnych: B1 I, B1 II i B3 II (część północna) - rejon "Wojciechowice"*, w sposób wystarczający zabezpieczają poszczególne elementy środowiska (m.in. wody, powietrze, powierzchnię terenu, środowisko akustyczne oraz zdrowie i życie ludzi) przed oddziaływaniami związanymi z funkcjonowaniem obowiązującego i projektowanego *planu*.

9 ROZWIĄZANIA ALTERNATYWNE DO ROZWIĄZAŃ ZAWARTYCH W PROJEKTOWANYM DOKUMENCIE WRAZ Z UZASADNIENIEM ICH WYBORU ORAZ OPIS METOD DOKONANIA OCENY

PROWADZĄCEJ DO TEGO WYBORU ALBO WYJAŚNIENIE BRAKU ROZWIĄZAŃ ALTERNATYWNYCH. WSKAZANIE NAPOTKANYCH TRUDNOŚCI WYNIKAJĄCYCH Z NIEDOSTATKÓW TECHNIKI LUB LUK WE WSPÓŁCZESNEJ WIEDZY

Planowane zmiany w zagospodarowaniu terenu wynikają z rozwoju przestrzennego miasta Ostrołęki oraz potrzeb jego mieszkańców, stąd nie przewiduje się konieczności rozwiązań alternatywnych dla projektowanych funkcji.

Eksploatacja wszelkich inwestycji, zarówno nowo wprowadzanych, jak i modernizowanych, jest ściśle związana z wdrażaniem nowoczesnych, z punktu widzenia współczesnej wiedzy, oraz bezpiecznych dla środowiska i zdrowia ludzi rozwiązań technologicznych.

W trakcie sporządzania projektu *planu* nie napotkano na trudności wynikające z niedostatków techniki lub luk we współczesnej wiedzy.

10 PROPOZYCJE DOTYCZĄCE PRZEWIDYWANYCH METOD ANALIZY SKUTKÓW REALIZACJI POSTANOWIEŃ PROJEKTOWANEGO DOKUMENTU ORAZ CZĘSTOTLIWOŚCI JEJ PRZEPROWADZANIA

W związku z realizacją zmiany obowiązującego *planu* z 2003 r. nie przewiduje się potrzeby wprowadzenia nowych metod analizy skutków realizacji postanowień projektowanego dokumentu.

Wyniki prowadzonego monitoringu będą kontynuowane i prezentowane corocznie w *Raportach o stanie środowiska*, wydawanych w formie ogólnodostępnej publikacji, ale źródłami danych w tym zakresie mogą też być: Wojewódzka Baza Danych (prowadzona przez Marszałka Województwa), źródła administracyjne wynikające z obowiązków sprawozdawczych lub zapisów ustawowych (decyzje, zezwolenia, pozwolenia) czy badania statystyczne Głównego Urzędu Statystycznego.

Istotną rolę w kontroli realizacji postanowień obowiązującego dokumentu i projektu jego zmiany może odegrać również Urząd Miasta w Ostrołęce, który zgodnie ze swoimi kompetencjami powinien monitorować bieżący stan zagospodarowania przestrzeni miasta oraz wszelkich niekorzystnych zjawisk mających wpływ na jakość środowiska przyrodniczego, czy rozwój miasta. Wszelkie zmiany jakościowe komponentów środowiska w powiązaniu ze zmianami zagospodarowania przestrzennego miasta będą analizowane i przedstawiane podczas przeprowadzania kolejnych aktualizacji *Programu ochrony środowiska*, wraz z wytycznymi do dalszych działań.

11 INFORMACJA O TRANSGRANICZNYM ODDZIAŁYWANIU NA ŚRODOWISKO

Mianem oddziaływania transgranicznego określa się jakiekolwiek oddziaływanie na terenie danego państwa, spowodowane planowaną działalnością, której fizyczna przyczyna jest w całości lub częściowo położona na terenie innego państwa i nie mające wyłącznie charakteru globalnego.

Realizacja ustaleń analizowanego projektu miejscowego planu nie powoduje skutków środowiskowych, których charakter mógłby posiadać znaczenie transgraniczne. Skala zagospodarowania zaproponowana w projekcie ma charakter lokalny.

12 STRESZCZENIE W JĘZYKU NIESPECJALISTYCZNYM

1. PRZEDMIOT ZAKRES I METODA OPRACOWANIA

Rada Miasta Ostrołęki dnia 31 marca 2022 r. przyjęła uchwałę Nr 556/LIX/2022 w sprawie przystąpienia do sporządzenia zmiany miejscowego planu zagospodarowania przestrzennego w brzmieniu nadanym Uchwałą Nr 105/XVI/2003 Rady Miejskiej w Ostrołęce z dnia 3 grudnia 2003 r. w sprawie zmian w miejscowym ogólnym planie zagospodarowania przestrzennego miasta Ostrołęki w zakresie jednostek strukturalnych: B1 I, B1 II i B3 II (część północna) - rejon "Wojciechowice".

Zgodnie z obowiązującymi przepisami, dla projektu *planu* sporządza się prognozę oddziaływania na środowisko, której podstawowym aktem prawnym jest *Ustawa z dnia 3 października 2008 r. o udostępnianiu informacji o środowisku i jego ochronie, udziale społeczeństwa w ochronie środowiska oraz o ocenach oddziaływania na środowisko*. Przedmiotowy dokument opracowano w zakresie zgodnym z przepisami tej ustawy.

Prognozę sporządzono przy zastosowaniu głównie metod opisowych.

Przedmiotem niniejszego opracowania było określenie i ocena skutków dla środowiska przyrodniczego i życia ludzi, które mogą wyniknąć ze zmiany ustaleń zagospodarowania terenu objętego miejscowym planem zagospodarowania przestrzennego.

2. INFORMACJE O ZAWARTOŚCI, GŁÓWNYCH CELACH PROJEKTOWANEGO DOKUMENTU ORAZ JEGO POWIĄZANIACH Z INNYMI DOKUMENTAMI

W projektowanym dokumencie wprowadza się zmiany jedynie w obowiązujących zapisach, w §50 i §52 treści *planu*. Uzasadnieniem dla sporządzenia przedmiotowego dokumentu jest konieczność zmiany zapisów obowiązującego planu, dotyczących warunków realizacji funkcji usługowych na terenach oznaczonych symbolami 1-3MW oraz 1-2U/MW. Ponadto w projekcie zmiany *planu* dodano parametry zabudowy, które na etapie

sporządzania zmienianego planu nie były określone, w tym m.in. minimalny i maksymalny wskaźnik intensywności zabudowy, minimalna powierzchnia biologicznie czynna w odniesieniu do działki budowlanej, minimalna liczba miejsc parkingowych dla pojazdów zaopatrzonych w kartę parkingową.

Plan zagospodarowania przestrzennego jest aktem prawa miejscowego, dla którego dokumentem wiążącym jest: *Studium uwarunkowań i kierunków zagospodarowania przestrzennego miasta Ostrołęki*. Stwierdzono zgodność projektowanego planu ze studium.

3. ISTNIEJĄCY STAN I FUNKCJONOWANIE ŚRODOWISKA NA TERENIE OPRACOWANIA ZE SZCZEGÓLNYM UWZGLĘDNIENIEM STANU ŚRODOWISKA NA OBSZARACH OBJĘTYCH PRZEWDYWANYM ZNACZĄCYM ODDZIAŁYWANIEM

Prognozę sporządzono dla terenu, o powierzchni 8,74 ha, położonego w północno-wschodniej części miasta Ostrołęki, na terenie osiedla Wojciechowice. Powierzchnia obszaru objętego zmianą obejmuje cztery odrębne obszary, zlokalizowane w rejonie drogi krajowej nr 61 i drogi powiatowej - ul. ks. Antoniego Pęksy.

Przedmiotowy teren dotyczy zurbanizowanego obszaru miasta i obejmuje on głównie tereny zabudowy mieszkaniowej wielorodzinnej, którym towarzyszy zabudowa usługowa, m.in. obiekty usług publicznych oraz obiekty handlowo-usługowe, budynki niemieszkalne (magazynowe). Na terenie opracowania zlokalizowane są również place zabaw, część ogródków działkowych. Obiektom budowlanym towarzyszą zespoły garażowe, układ komunikacyjny, parkingi oraz roślinność synantropijna, w tym zieleń ozdobna (urządzona), tereny zadrzewione i zakrzewione, pojedyncze drzewa.

Obsługa komunikacyjna przedmiotowego terenu odbywa się drogami publicznymi. Główny układ komunikacyjny stanowi droga powiatowa - ul. ks. Antoniego Pęksy oraz droga krajowa nr 61 - Al. Wojska Polskiego, zlokalizowane poza obszarem opracowania. Pozostałą sieć dróg tworzą: ul. Partyzantów, ul. Ks. Mieszka I, ul. Dywizjonu 303 (dla obszaru zlokalizowanego po zachodniej stronie ul. ks. Antoniego Pęksy) oraz ul. Koszarowa, ul. Legionowa i ul. Czwartaków (dla obszaru zlokalizowanego po wschodniej stronie ul. ks. Antoniego Pęksy).

Na terenie objętym zmianą nie występują powierzchniowe formy ochrony przyrody, ale w odległości ok. 600 m na północ od przedmiotowego obszaru zlokalizowany jest obszar Natura 2000 – Dolina Dolnej Narwi PLB140014.

Ponadto część obszaru znajduje się w zasięgu strefy sanitarnej od cmentarza: 150 m, a niewielki obszar - w zasięgu strefy 50 m od cmentarza.

Dominującą formą geomorfologiczną obszaru opracowania jest równina sandrowa erozyjno-akumulacyjna. Aktualna rzeźba terenu jest wynikiem działalności człowieka, stąd teren w większości jest wyrównany, zniwelowany. Rzędne wysokości terenu wahają się w granicach od 99 m n.p.m. do 102 m n.p.m. Różnice wysokości na terenie opracowania są niewielkie, średnio dochodzą do 1 m.

W budowie geologicznej obszaru wymienia się głównie piaski wodnolodowcowe, przekształcone antropogenicznie, które zaliczane są do stosunkowo korzystnych pod zabudowę i są odpowiednie dla potrzeb budownictwa.

Na obszarze opracowania dominują gleby antropogeniczne, a na terenach ogrodów działkowych dodatkowo wyróżnia się gleby ogrodowe – *hortisole*.

Struktura użytkowania gruntów na obszarze opracowania jest mało zróżnicowana, dominują w niej grunty zabudowane i zurbanizowane, głównie tereny mieszkaniowe (B) i inne tereny zabudowane (Bi).

Na terenie objętym *planem* nie występują wody powierzchniowe. W odległości ok. 800 m na północ od przedmiotowego terenu zlokalizowana jest rzeka Narew.

Całość przedmiotowego terenu zlokalizowana jest w obrębie nieudokumentowanego Głównego Zbiornika Wód Podziemnych nr 215 „Subniecka Warszawska”.

Warunki klimatyczne na przedmiotowym terenie kształtuje zabudowa, w mniejszym stopniu zieleń (ograniczanie prędkości wiatru, ograniczenie dobowych wahań temperatury).

Szaty roślinną i świat zwierzęcy tworzą pospolite gatunki synantropijne. W zieleni miejskiej wyróżnia się zbiorowiska ruderalne, trawniki, zieleńce, tereny zadrzewione i zakrzewione oraz pojedyncze drzewa, głównie powszechne gatunki drzew liściastych. Faunę obszaru tworzą głównie ptaki związane z terenami zurbanizowanymi.

W *Prognozie* zwrócono również uwagę na jakość środowiska przyrodniczego, szczególnie na stan wód (jcw), powietrza oraz na zagrożenia związane z hałasem komunikacyjnym.

4. POTENCJALNE ZMIANY STANU ŚRODOWISKA W PRZYPADKU BRAKU REALIZACJI PROJEKTOWANEGO DOKUMENTU

Na terenie opracowania obowiązuje *miejscowy ogólny plan zagospodarowania przestrzennego miasta Ostrołęki w zakresie jednostek strukturalnych: B1 I, B1 II i B3 II (część północna) - rejon "Wojciechowice"*, uchwalony uchwałą Nr 105/XVI/2003 Rady Miejskiej w Ostrołęce z dnia 3 grudnia 2003 r.

Zmiana *planu*, podjęta Uchwałą nr 556/LIX/2022 Rady Miasta Ostrołęki z dnia 31 marca 2022 r. dotyczy jedynie zmian w zapisach w §50 i §52. Konieczność zmiany *planu* wynika z

ograniczeń narzuconych w obowiązującym dokumencie związanych z udziałem funkcji usługowych w odniesieniu do powierzchni budynku mieszkalnego, w którym ta usługa ma się znajdować.

Ponadto w związku ze zmianą dodano „nowe” wskaźniki zagospodarowania terenu i zasady parkowania.

Brak wprowadzenia zmian w projektowanym dokumencie skutkowałby realizacją polityki przestrzennej prowadzonej w oparciu o aktualnie obowiązujący *plan*, bez uwzględnienia aktualnych potrzeb mieszkańców i zmian, jakie się dokonały w ostatnim czasie w planowaniu przestrzennym miasta.

5. ISTNIEJĄCE PROBLEMY OCHRONY ŚRODOWISKA ISTOTNE Z PUNKTU WIDZENIA REALIZACJI PROJEKTOWANEGO DOKUMENTU, W SZCZEGÓLNOŚCI DOTYCZĄCE OBSZARÓW PODLEGAJĄCYCH OCHRONIE NA PODSTAWIE USTAWY O OCHRONIE PRZYRODY

W zagospodarowaniu obszaru objętego projektem *planu* uwzględniono problemy ochrony środowiska, na które należy zwrócić uwagę przy realizacji ustaleń obowiązującego i projektowanego planu, związane są one głównie z:

- lokalizacją dwóch pomników przyrody na terenie opracowania, pojedynczych drzew, gatunku dęby szypułkowego, zlokalizowanych przy ul. Księcia Mieszka I;
- położeniem terenu opracowania w zasięgu występowania Głównego Zbiornika Wód Podziemnych nr 215 „Subniecka Warszawska”;
- obecnością nieruchomych obiektów zabytkowych, w których dwa budynki znajdują się w rejestrze zabytków, a 5 obiektów ujętych jest w Wojewódzkiej Ewidencji Zabytków;
- uwzględnienie przepisów dotyczących ochrony gatunkowej zwierząt (większość ptaków).

Poza problemami związanymi z ochroną cennych elementów przyrody wskazano również problemy związane z zagrożeniami środowiska, wśród których można wymienić:

- niezadawalającą jakość powietrza atmosferycznego na terenie miasta;
- słabą jakość wód powierzchniowych badanej JCWP „Narew od Pisy do Omulwi”;
- hałas komunikacyjny, związany z sąsiedztwem dróg o znacznym natężeniu (droga krajowa nr 61, droga powiatowa 5119W);
- stosunkowo bliskie sąsiedztwo dużych obiektów przemysłowych o znacznej uciążliwości i wpływie na środowisko: zakładu ENERGA Elektrownia Ostrołęka S.A., Stora Enso Poland S.A. i zakładu produkcji betonu komórkowego Ytong.

6. CELE OCHRONY ŚRODOWISKA USTANOWIONE NA SZCZEBLU MIĘDZYNARODOWYM, WSPÓLNOTOWYM I KRAJOWYM, ISTOTNE Z PUNKTU WIDZENIA PROJEKTOWANEGO DOKUMENTU, ORAZ SPOSOBY, W JAKICH TE CELE I INNE PROBLEMY ŚRODOWISKA ZOSTAŁY UWZGLĘDNIONE PODCZAS OPRACOWYWANIA DOKUMENTU

Przy sporządzaniu projektu planu miały zastosowanie cele ochrony środowiska ustanowione na szczeblu międzynarodowym, wspólnotowym i krajowym, istotne z punktu widzenia projektowanego dokumentu. W tej części *Prognozy* przedstawiono dokumenty, które w kontekście ochrony przyrody obowiązują na różnych poziomach decyzyjności.

W części opisującej cele ochrony międzynarodowej przywołano m.in. *Ramową Konwencję Narodów Zjednoczonych w sprawie zmian klimatu z Kioto*, wraz z Protokołem (1997); *Europejską Konwencję Krajobrazową*, sporządzoną we Florencji dnia 20 października 2000 r. Na poziomie Unii Europejskiej wyróżniono dyrektywę 2000/60/WE ustanawiającą ramy wspólnotowego działania w dziedzinie polityki wodnej tzw. *Ramową Dyrektywę Wodną (RDW)*, która ma na celu ochronę wody przed zanieczyszczeniem u jej źródła. Krajowy porządek prawny jest zharmonizowany ze wspomnianą RDW m.in. poprzez ustawę *Prawo wodne*, Krajowy Program Oczyszczania Ścieków Komunalnych.

Wyróżniono również cele ochrony środowiska na szczeblu lokalnym, zwarte m.in. w *Programie Ochrony Środowiska Miasta Ostrołęka na lata 2017-2020 z perspektywą do roku 2024*, które są zbieżne z celami ochrony środowiska zawartymi na poziomie regionalnym w *Programie Ochrony Środowiska Województwa Mazowieckiego do 2020 r.*

7. PRZEWDYWANE ZNACZĄCE ODDZIAŁYWANIA NA ŚRODOWISKO W WYNIKU REALIZACJI ZAŁOŻEŃ PROJEKTU PLANU

Przedmiotowy obszar jest w całości zurbanizowany. Projektowany dokument nie wprowadza nowych terenów pod zainwestowanie i nie zmienia obecnego przeznaczenia terenu. Zmiana dotyczy jedynie kilku zapisów ustaleń, m.in. uchyla ograniczenia odnoszące się do udziału funkcji usługowych w dotychczasowym przeznaczeniu, mając na celu realizację funkcji usługowych związanych z aktywizacją osób starszych, zgodnie z lokalnym zapotrzebowaniem. Ponadto wprowadza „nowe” wskaźniki zagospodarowania terenu i reguluje zasady parkowania, stąd nie przewiduje się wystąpienia nowego, znaczącego oddziaływania na środowisko. Stan środowiska powinien pozostać na dotychczasowym poziomie.

8. ROZWIĄZANIA MAJĄCE NA CELU ZAPOBIEGANIE, OGRANICZANIE LUB KOMPENSACJĘ PRZYRODNICZĄ NEGATYWNYCH ODDZIAŁYWAŃ NA ŚRODOWISKO, MOGĄCYCH BYĆ REZULTATEM REALIZACJI PROJEKTOWANEGO DOKUMENTU

W aktualnie obowiązującym *planie* z 2003 r. zawarto ustalenia mające na celu zapobieganie i ograniczanie negatywnych oddziaływań na środowisko obszaru opracowania mogących być rezultatem realizacji tegoż dokumentu. Obecnie zaproponowana zmiana *planu* nie wprowadza żadnych nowych ustaleń, dla których projektowany dokument wprowadzałby rozwiązania mające na celu zapobieganie, ograniczanie lub kompensację przyrodniczą negatywnych oddziaływań na środowisko.

9. ROZWIĄZANIA ALTERNATYWNE DO ROZWIĄZAŃ ZAWARTYCH W PROJEKTOWANYM DOKUMENCIE WRAZ Z UZASADNIENIEM ICH WYBORU ORAZ OPIS METOD DOKONANIA OCENY PROWADZĄCEJ DO TEGO WYBORU ALBO WYJAŚNIENIE BRAKU ROZWIĄZAŃ ALTERNATYWNYCH. WSKAZANIE NAPOTKANYCH TRUDNOŚCI WYNIKAJĄCYCH Z NIEDOSTATKÓW TECHNIKI LUB LUK WE WSPÓŁCZESNEJ WIEDZY

Nie wskazuje się rozwiązań alternatywnych oraz luk wynikających z niedostatków techniki lub luk we współczesnej wiedzy.

10. PROPOZYCJE DOTYCZĄCE PRZEWIDYWANYCH METOD ANALIZY SKUTKÓW REALIZACJI POSTANOWIEŃ PROJEKTOWANEGO DOKUMENTU ORAZ CZĘSTOTLIWOŚCI JEJ PRZEPROWADZANIA

Wpływ ustaleń projektu tegoż *planu* na środowisko przyrodnicze w zakresie jakości poszczególnych elementów przyrodniczych będzie kontrolowany w ramach systemu Państwowego Monitoringu Środowiska. Nie wskazuje się dodatkowych metod analizy skutków realizacji postanowień projektowanego *planu*.

11. INFORMACJE O MOŻLIWYM TRANSGRANICZNYM ODDZIAŁYWANIU NA ŚRODOWISKO

Skala zagospodarowania zaproponowana w projekcie ma charakter lokalny i nie wykracza poza granice państwa.

Podsumowując, realizacja zapisów projektu zmiany *planu* nie wywoła przekształcenia terenu i nie wprowadzi zmian w dotychczasowym funkcjonowaniu środowiska przyrodniczego, reguluje jedynie niektóre zapisy, uchyla ograniczenia związane z udziałem funkcji usługowych na terenach oznaczonych symbolami 1-3MW oraz 1-2U/MW narzucone przez obowiązujący dokument, wprowadza „nowe” wskaźniki zagospodarowania terenu i reguluje zasady parkowania.

13 MATERIAŁY ŹRÓDŁOWE I LITERATURA

Materiały źródłowe i literatura:

- ✓ *Studium uwarunkowań i kierunków zagospodarowania przestrzennego Miasta Ostrołęka, 2021;*
- ✓ *Opracowanie ekofizjograficzne podstawowe sporządzone na potrzeby studium uwarunkowań i kierunków zagospodarowania przestrzennego Miasta Ostrołęki, 2019 r.;*
- ✓ *J. M. Matuszkiewicz, Regionalizacja geobotaniczna Polski, IGiPZ PAN, Warszawa, 2008;*
- ✓ *J. M. Matuszkiewicz, Krajobrazy roślinne i regiony geobotaniczne Polski, Prace Geograficzne IGiPZ PAN 158, Warszawa, 1993, s. 80;*
- ✓ *J.M. Matuszkiewicz, Potencjalna roślinność naturalna Polski, IGiPZ PAN, Warszawa, 2008;*
- ✓ *J. Kondracki, Geografia regionalna Polski, PWN, 1998;*
- ✓ *R. Zielony, A. Kliczkowska, Regionalizacja przyrodniczo-leśna Polski 2010, Centrum Informacyjne Lasów Państwowych, Warszawa, listopad 2012 r.;*
- ✓ *A. Bałuk, Objąsnienia do szczegółowej mapy geologicznej Polski 1:50 000, Arkusz Ostrołęka (333) (z 3 tab. i 6 tabl.), 1993;*
- ✓ *Plan gospodarowania wodami na obszarze dorzecza Wisły, 2016*
- ✓ *Ocena roczna jakości powietrza w województwie mazowieckim za rok 2017, Warszawa, kwiecień 2018 r.;*
- ✓ *Ocena stanu jednolitych części wód rzek i zbiorników zaporowych w roku 2017, WIOŚ, 2018;*
- ✓ *Raport o stanie środowiska w województwie mazowieckim w 2017 r., Inspekcja Ochrony Środowiska, WIOŚ w Warszawie, Biblioteka Monitoringu Środowiska, Warszawa 2018;*
- ✓ *Informator PSH. Główne Zbiorniki Wód Podziemnych, PiG, Warszawa 2017;*
- ✓ *Program Ochrony Środowiska Miasta Ostrołęka na lata 2017-2020 z perspektywą do roku 2024, 2017;*
- ✓ *Charakterystyka geologiczna i hydrogeologiczna zweryfikowanych JCWPd Warszawa, grudzień 2009;*

Mapy:

- ✓ Mapa zasadnicza;
- ✓ Ortofotomapa

Strony internetowe:

<http://www.bdl.lasy.gov.pl/portal/mapy>

<https://cbdportal.pgi.gov.pl/>

<https://warszawa.rzgw.gov.pl/>

<http://mjwp.gios.gov.pl/mapa/mapa,172.html>

<http://geoserwis.gdos.gov.pl/mapy/>

14 SPIS RYSUNKÓW

Rysunek 1 Załącznik graficzny do uchwały nr 556/LIX/2022 Rady Miasta Ostrołęki z dnia 31 marca 2022 r.....	8
Rysunek 2 Lokalizacja obszaru opracowania na tle miasta Ostrołęki oraz względem sąsiednich gmin	11
Rysunek 3 Obszar objęty planem na podkładzie z ortofotomapy.....	12
Rysunek 4 Lokalizacja obszaru opracowania na tle mezoregionów.....	13
Rysunek 5 Rysunek miejscowego ogólnego planu zagospodarowania przestrzennego Miasta Ostrołęki w zakresie jednostek strukturalnych: B1 I, B1 II i B3 II (część północna) - rejon „WOJCIECHOWICE”.....	23

15 ZAŁĄCZNIK GRAFICZNY

1. Oświadczenie