

UCHWAŁA NR 634/LXIX/2022
RADY MIASTA OSTROŁĘKI

z dnia 27 października 2022 r.

w sprawie miejscowego planu zagospodarowania przestrzennego rejonu "Osiedle Centrum II"
w Ostrołęce - etap I

Na podstawie art. 18 ust. 2 pkt 5 ustawy z dnia 8 marca 1990 r. o samorządzie gminnym (t.j. Dz. U. z 2022 r. poz. 559, z późn. zm.) i art. 20 ust. 1 ustawy z dnia 27 marca 2003 r. o planowaniu i zagospodarowaniu przestrzennym (Dz. U. z 2022 r. poz. 503, z późn. zm.) Rada Miasta Ostrołęki, po stwierdzeniu że miejscowy plan zagospodarowania przestrzennego nie narusza ustaleń studium uwarunkowań i kierunków zagospodarowania przestrzennego miasta Ostrołęki, uchwała, co następuje:

§ 1. 1. Uchwała się miejscowy plan zagospodarowania przestrzennego rejonu "Osiedle Centrum II" w Ostrołęce - etap I.

2. Planem miejscowym obejmuje się obszar zlokalizowany w województwie mazowieckim, w mieście Ostrołęka, przy ul. Ks. Franciszka Blachnickiego.

3. Granicę obszaru objętego planem przedstawiono na rysunku planu, o którym mowa w § 2 pkt 1.

§ 2. Integralnymi częściami uchwały są:

- 1) rysunek planu, zatytułowany "Miejscowy plan zagospodarowania przestrzennego rejonu "Osiedle Centrum II" w Ostrołęce - etap I", opracowany w skali 1:1000 - stanowiący załącznik nr 1 do niniejszej uchwały;
- 2) rozstrzygnięcie Rady Miasta Ostrołęki o sposobie rozpatrzenia uwag do projektu planu - stanowiące załącznik nr 2 do niniejszej uchwały;
- 3) rozstrzygnięcie Rady Miasta Ostrołęki o sposobie realizacji, zapisanych w planie, inwestycji z zakresu infrastruktury technicznej, które należą do zadań własnych gminy oraz zasadach ich finansowania, zgodnie z przepisami o finansach publicznych - stanowiące załącznik nr 3 do niniejszej uchwały;
- 4) zbiór danych przestrzennych - stanowiący załącznik nr 4 do niniejszej uchwały.

Dział I
Przepisy ogólne

§ 3. Zakres ustaleń planu miejscowego wskazano w uchwale Nr 366/XXXVIII/2020 Rady Miasta Ostrołęki z dnia 30 grudnia 2020 r. w sprawie przystąpienia do sporządzenia miejscowego planu zagospodarowania przestrzennego rejonu "Osiedle Centrum II" w Ostrołęce, zmienionej uchwałą Nr 578/LXII/2022 z dnia 26 maja 2022 r. (w zakresie dopuszczenia etapowania prac planistycznych i obejmuje obszar objęty etapem I), w oparciu o ustawę z dnia 27 marca 2003 r. o planowaniu i zagospodarowaniu przestrzennym (t.j. Dz. U. z 2022 r. poz. 503 z późn. zm.).

§ 4. Ilekroć w dalszych przepisach niniejszej uchwały jest mowa o:

- 1) planie - należy przez to rozumieć ustalenia niniejszej uchwały;
- 2) terenie - należy przez to rozumieć obszar wyznaczony na rysunku planu linią rozgraniczającą, dla którego określono przeznaczenie;
- 3) miejscu postojowym - należy przez to rozumieć wyznaczone miejsce do parkowania na powierzchni terenu lub w budynku;

- 4) wysokości zabudowy - w odniesieniu do budynków zgodnie z przepisami odrębnymi a w odniesieniu do innych niż budynki obiektów budowlanych, zewnętrzny, pionowy gabaryt, mierzony od poziomu gruntu przy najniższej położonej części obiektu budowlanego, do jego najwyższego punktu;
- 5) powierzchni całkowitej zabudowy – należy przez to rozumieć powierzchnię całkowitą wszystkich kondygnacji budynków lokalizowanych na działce budowlanej;
- 6) nieprzekraczalnej linii zabudowy – należy przez to rozumieć linie na rysunku planu, które określają najmniejszą odległość od granicy działki, w jakiej można sytuować ścianę budynku lub wiatę, bez uwzględniania takich elementów budynku jak pochylnie, podjazdy, tarasy i schody zewnętrzne realizowane w poziomie parteru budynku lub poniżej poziomu parteru budynku oraz bez uwzględniania takich elementów budynku jak zadaszenia, balkony, okapy, gzymsy i detale architektoniczne o głębokości nieprzekraczającej 1,5 m od lica ściany budynku;
- 7) urządzeniach infrastruktury technicznej – należy przez to rozumieć zlokalizowane pod ziemią, na ziemi lub nad ziemią przewody lub urządzenia wodociągowe, kanalizacyjne, ciepłownicze, elektryczne, gazowe i telekomunikacyjne, z wyłączeniem przyłączy do budynków.

§ 5. Do ustaleń miejscowego planu zagospodarowania przestrzennego zaliczają się następujące oznaczenia graficzne, wskazane na rysunku planu miejscowego, stanowiącym załącznik nr 1 do niniejszej uchwały:

- 1) granica obszaru objętego planem;
- 2) linie rozgraniczające tereny o różnym przeznaczeniu lub różnych zasadach zagospodarowania;
- 3) nieprzekraczalne linie zabudowy;
- 4) teren usług publicznych;
- 5) wymiary (podane w metrach).

§ 6. Ze względu na brak występowania przesłanek, odstępuje się od ustaleń w zakresie:

- 1) zasad ochrony dziedzictwa kulturowego i zabytków, w tym krajobrazów kulturowych oraz dóbr kultury współczesnej,
- 2) wymagań wynikających z potrzeb kształtowania przestrzeni publicznych,
- 3) granice i sposoby zagospodarowania terenów lub obiektów podlegających ochronie, na podstawie odrębnych przepisów, terenów górniczych, a także obszarów szczególnego zagrożenia powodzią, obszarów osuwania się mas ziemnych, krajobrazów priorytetowych określonych w audycie krajobrazowym oraz w planach zagospodarowania przestrzennego województwa,
- 4) sposobu i terminu tymczasowego zagospodarowania, urządzania i użytkowania terenów,
- 5) zasad kształtowania krajobrazu.

Dział II **Przepisy szczegółowe**

Rozdział I

Przeznaczenie terenów oraz linie rozgraniczające tereny o różnym przeznaczeniu lub różnych zasadach zagospodarowania

§ 7. Ustala się teren usług publicznych (np. przedszkola, szkoły itp.), oznaczony na rysunku planu symbolem Up.

§ 8. Linie rozgraniczającą tereny o różnym przeznaczeniu lub różnych zasadach zagospodarowania, określonych w niniejszej uchwale, stanowi linia ciągła pokazana na rysunku planu.

Rozdział II

Zasady ochrony i kształtowania ład przestrzennego

§ 9. Ustala się nakaz wykańczania elewacji budynków z wykorzystaniem naturalnych kolorów materiałów - kamień, drewno, cegła ceramiczna, szkło, tynki w kolorach pastelowych - lub materiałów imitujących materiały naturalne, z wykluczeniem koloru fioletowego, niebieskiego i różowego oraz zakaz stosowania na elewacjach okładzin typu siding.

§ 10. Ustala się pokrycie dachów stromych dachówką lub blachodachówką.

Rozdział III

Zasady ochrony środowiska, przyrody i krajobrazu

§ 11. Zakazuje się lokalizacji przedsięwzięć mogących zawsze znacząco oddziaływać na środowisko, przy czym zakaz nie dotyczy urządzeń infrastruktury technicznej oraz inwestycji celu publicznego.

§ 12. Ustala się obowiązek wyposażenia nieruchomości w odpowiednio przygotowane miejsca do zbierania odpadów i dalsze postępowanie z odpadami, na warunkach określonych w przepisach odrębnych.

§ 13. Działalność prowadzona na obszarze objętym planem nie może powodować uciążliwości dla środowiska, polegających na przekraczaniu standardów jakości środowiska, określonych w przepisach odrębnych oraz na wykraczaniu poza granice nieruchomości, do której inwestor posiada tytuł prawny.

§ 14. Dla terenu usług publicznych ustala się zachowanie dopuszczalnych poziomów hałasu w środowisku, jak dla terenów zabudowy związanej ze stałym lub czasowym pobytem dzieci i młodzieży, określonych w przepisach odrębnych.

Rozdział IV

Zasady kształtowania zabudowy oraz wskaźniki zagospodarowania terenu

§ 15. Na terenie usług publicznych, oznaczonym na rysunku planu symbolem Up:

- 1) ustala się realizację budynków usługowych związanych z realizacją przeznaczenia podstawowego;
- 2) dopuszcza się realizację budynków towarzyszących, związanych z realizacją przeznaczenia podstawowego;
- 3) dopuszcza się realizację boisk sportowych o nawierzchni naturalnej lub sztucznej;
- 4) dopuszcza się realizację budowli, związanych z podstawowym przeznaczeniem terenu – o wysokości do 12,0 m;
- 5) dopuszcza się realizację urządzeń infrastruktury technicznej.

§ 16. Dla budynków usługowych, realizowanych na terenie oznaczonym symbolem Up ustala się zachowanie następujących parametrów:

- 1) wysokość zabudowy do trzech kondygnacji nadziemnych i maksymalnie 14,0 m dla budynków krytych dachem stromym oraz do trzech kondygnacji nadziemnych i maksymalnie 12,0 m dla budynków krytych dachem płaskim;
- 2) dopuszcza się realizację jednej kondygnacji podziemnej;
- 3) ustala się poziom posadzki parteru nie wyższy niż 0,50 m nad powierzchnią terenu przed głównym wejściem do budynku;
- 4) dachy strome, o kącie nachylenia połaci dachowych od 12° do 45° lub dachy płaskie o kącie nachylenia połaci dachowych do 12°, przy czym dopuszcza się realizację lukarn dachowych lub pokrycia dachu nad wejściem do budynku o innym kącie nachylenia niż wyżej określone, o ile będzie to podyktowane wymogami konstrukcji lub względami funkcjonalnymi pomieszczeń.

§ 17. Dla budynków towarzyszących, realizowanych na terenie oznaczonym symbolem od Up ustala się zachowanie następujących parametrów:

- 1) wysokość zabudowy do jednej kondygnacji nadziemnej i maksymalnie 6,0 m dla budynków krytych dachem stromym oraz do jednej kondygnacji nadziemnej i maksymalnie 4,0 m dla budynków krytych dachem płaskim;
- 2) ustala się poziom posadzki parteru nie wyższy niż 0,50 m nad powierzchnią terenu przed głównym wejściem do budynku;
- 3) dachy strome, o kącie nachylenia połaci dachowych od 12° do 45° lub dachy płaskie o kącie nachylenia połaci dachowych do 12°.

§ 18. Dla działki budowlanej na terenie oznaczonym symbolem Up ustala się:

- 1) minimalną intensywność zabudowy wynoszącą 0,01;
- 2) maksymalną intensywność zabudowy wynoszącą 2,0.

§ 19. Dla działki budowlanej na terenie oznaczonym symbolem Up ustala się:

- 1) minimalny udział powierzchni zabudowy wynoszący 1%;
- 2) maksymalny udział powierzchni zabudowy wynoszący 50%.

§ 20. Dla działki budowlanej na terenie oznaczonym symbolem Up ustala się minimalny udział powierzchni biologicznie czynnej wynoszący 20%.

§ 21. Ustala się zachowanie nieprzekraczalnych linii zabudowy – zgodnie z rysunkiem planu.

§ 22. 1. Ustala się obowiązek realizacji min. 1 miejsca postojowego dla samochodów osobowych na każde rozpoczęte 1000 m² powierzchni użytkowej lokalu usługowego .

2. Ustala się obowiązek realizacji miejsc postojowych, o parametrach zgodnych z przepisami odrębnymi, oraz realizację miejsc przeznaczonych na parkowanie pojazdów zaopatrzonych w kartę parkingową – w zależności od potrzeb, w sposób zgodny z przepisami odrębnymi.

§ 23. Na terenie oznaczonym na rysunku planu symbolem Up ustala się powierzchnię nowo wydzielanych działek budowlanych nie mniejszą niż 2500 m².

Rozdział V

Szczegółowe zasady i warunki scalania i podziału nieruchomości objętych planem miejscowym

§ 24. 1. Dla każdej działki powstałej w wyniku scalania i podziału nieruchomości ustala się powierzchnię nie mniejsza niż 2500 m²;

- 1) minimalna szerokość frontu nowopowstałej działki nie mniejsza niż 20,0 m;
- 2) granice podziałów prowadzić pod kątem prostym (z tolerancją do 10°) w stosunku do terenu pasa drogi, z której realizowany będzie dostęp komunikacyjny.

2. Parametry określone w ust. 1 nie dotyczą wydzielania ewentualnych działek służących lokalizacji urządzeń infrastruktury technicznej – w takim wypadku o parametrach nowo wydzielanej działki decydować będą względy techniczne i użytkowe.

3. Dopuszcza się scalenie i podział terenów objętych planem zgodnie z liniami rozgraniczającymi tereny o różnym przeznaczeniu lub różnych zasadach zagospodarowania.

Rozdział VI

Szczególne warunki zagospodarowania terenów oraz ograniczenia w ich użytkowaniu, w tym zakaz zabudowy

§ 25. Dopuszcza się sytuowanie budynków usługowych oraz budynków towarzyszących w granicach sąsiednich działek budowlanych lub w odległości 1,5 m od tych granic, z zachowaniem przepisów szczegółowych.

Rozdział VII

Zasady modernizacji, rozbudowy i budowy systemów komunikacji i infrastruktury technicznej

§ 26. Obsługę komunikacyjną ustala się z istniejących dróg publicznych.

§ 27. 1. Ustala się korzystanie z elementów infrastruktury technicznej istniejącej na obszarze objętym planem oraz poza granicami planu.

2. Dopuszcza się rozbudowę, remont i przebudowę istniejących oraz realizację nowych urządzeń infrastruktury technicznej w granicach obszaru objętego planem w zależności od rzeczywistych potrzeb, przy zachowaniu ustaleń planu dla poszczególnych terenów oraz ustaleń przepisów odrębnych.

3. Ustala się, że zaopatrzenie w poszczególne elementy infrastruktury technicznej odbywać się będzie na następujących warunkach:

- 1) ścieki bytowe i przemysłowe: do istniejącej sieci kanalizacji sanitarnej;
- 2) wody opadowe lub roztopowe: należy odprowadzać na teren nieutwardzony i zagospodarować w granicach nieruchomości bez szkody dla gruntów sąsiednich lub do istniejącej sieci kanalizacji deszczowej;
- 3) woda przeznaczona do spożycia przez ludzi oraz do celów przeciwpożarowych i produkcyjnych: docelowo z sieci wodociągowej o średnicy nie mniejszej niż 32 mm, z wykorzystaniem istniejących i projektowanych komunalnych urządzeń zaopatrzenia w wodę lub zgodnie z przepisami odrębnymi;
- 4) energia elektryczna: z wykorzystaniem urządzeń elektroenergetycznych istniejących i projektowanych niskiego lub średniego napięcia;
- 5) energia cieplna: z miejskiej sieci ciepłowniczej;
- 6) energia cieplna do celów technologicznych: zastosować niskoemisyjne źródła energii (np. gaz, olej opałowy); dopuszcza się wykorzystanie niekonwencjonalnych i odnawialnych źródeł energii, zgodnie z przepisami odrębnymi;
- 7) inne elementy uzbrojenia: na warunkach określonych w przepisach odrębnych.

Rozdział VIII

Stawki procentowe

§ 28. Ustala się stawkę procentową, służącą naliczeniu jednorazowej opłaty od wzrostu wartości nieruchomości, o której mowa w art. 36 ust. 4 ustawy z dnia 27 marca 2003 r. o planowaniu i zagospodarowaniu przestrzennym (t.j. Dz. U. z 2022 r. poz. 503 z późn. zm.), w wysokości 10%.

Dział III

Przepisy końcowe

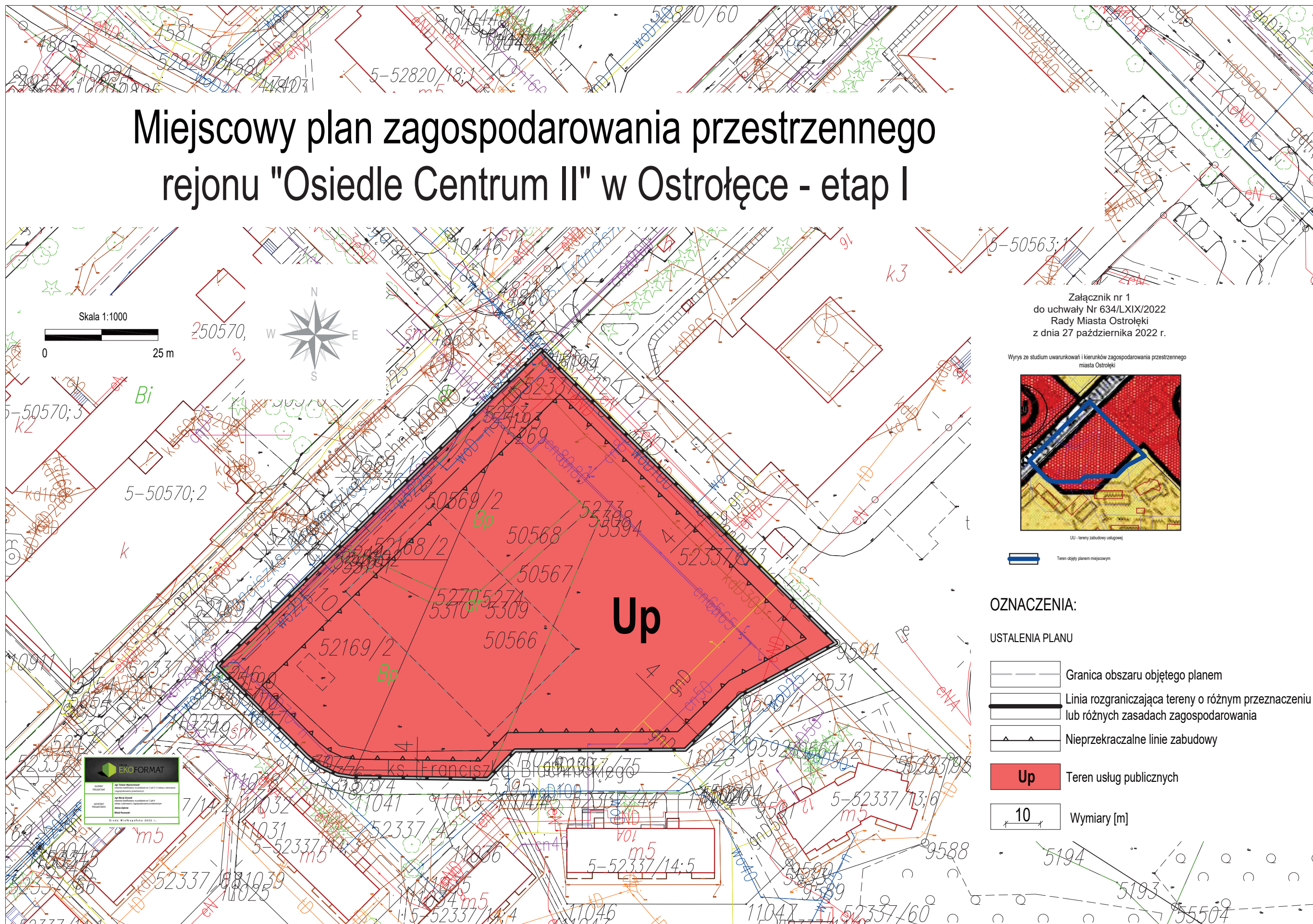
§ 29. Wykonanie uchwały powierza się Prezydentowi Miasta Ostrołęki.

§ 30. Uchwała wchodzi w życie po upływie 14 dni od dnia ogłoszenia w Dzienniku Urzędowym Województwa Mazowieckiego.

**Przewodniczący Rady Miasta
Ostrołęki**

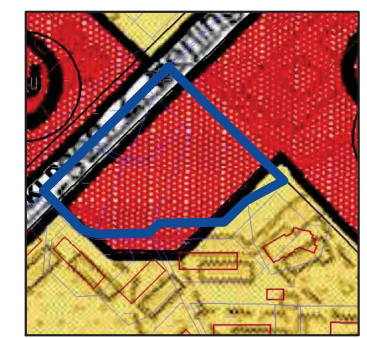
Wojciech Zarzycki

Miejscowy plan zagospodarowania przestrzennego rejonu "Osiedle Centrum II" w Ostrołęce - etap I





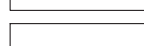

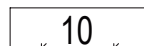
Załącznik nr 1
do uchwały Nr 634/LXIX/2022
Rady Miasta Ostrołęki
z dnia 27 października 2022 r.

Wyrys ze studium uwarunkowań i kierunków zagospodarowania przestrzennego miasta Ostrołęki



OZNACZENIA:

USTALENIA PLANU

-  Granica obszaru objętego planem
-  Linia rozgraniczająca tereny o różnym przeznaczeniu lub różnych zasadach zagospodarowania
-  Nieprzekraczalne linie zabudowy
-  **Up** Teren usług publicznych
-  **10** Wymiary [m]



Załącznik Nr 2 do uchwały
Nr 634/LXIX/2022
Rady Miasta Ostrołęki
z dnia 27 października 2022 r.

Rozstrzygnięcie Rady Miasta Ostrołęki o sposobie rozpatrzenia uwag do projektu miejscowego planu zagospodarowania przestrzennego rejonu "Osiedle Centrum II" w Ostrołęce - etap I

Zgodnie z art. 17 pkt 9 i 11 ustawy z dnia 27 marca 2003 r. o planowaniu i zagospodarowaniu przestrzennym (t.j. Dz. U. z 2022 r. poz. 503 z późn. zm.) projekt miejscowego planu zagospodarowania przestrzennego rejonu "Osiedle Centrum II" w Ostrołęce - etap I został wyłożony do publicznego wglądu w dniach od 20.07.2022 r. do 10.08.2022 r. W wyznaczonym terminie nie wniesiono żadnej uwagi do protokołu.

W dniu 29.07.2022 r. za pomocą środków porozumiewania się na odległość odbyła się dyskusja publiczna nad rozwiązaniami przyjętymi w projekcie planu miejscowego. W toku dyskusji publicznej wniesiono uwagi o charakterze porządkowym - nie wpływające na merytoryczne rozstrzygnięcia projektu planu miejscowego - przedmiotowe uwagi zostały uwzględnione.

W wyznaczonym terminie przyjmowania uwag, tj. do dnia 24.08.2022 r. włącznie, do Urzędu Miasta Ostrołęki nie wpłynęła żadna uwaga w przedmiotowej sprawie.

Mając na uwadze powyższe, Rada Miasta Ostrołęki nie podejmuje rozstrzygnięcia o sposobie rozpatrzenia uwag.

Załącznik Nr 3 do uchwały
Nr 634/LXIX/2022
Rady Miasta Ostrołęki
z dnia 27 października 2022 r.

Rozstrzygnięcie Rady Miasta Ostrołęki o sposobie realizacji, zapisanych w planie, inwestycji z zakresu infrastruktury technicznej, które należą do zadań własnych gminy oraz zasadach ich finansowania, zgodnie z przepisami o finansach publicznych

Na podstawie art. 20 ust. 1 ustawy z 27 marca 2003 r. o planowaniu i zagospodarowaniu przestrzennym (t.j. Dz. U. z 2022 r. poz. 503 z późn. zm.) Rada Miasta Ostrołęki rozstrzyga, co następuje:

§ 1. Określa się sposób realizacji oraz zasady finansowania inwestycji z zakresu infrastruktury technicznej, służących zaspokajaniu zbiorowych potrzeb wspólnoty, które należą do zadań własnych gminy.

§ 2. Opis sposobu realizacji inwestycji:

a) realizacja inwestycji przebiegać będzie zgodnie z obowiązującymi przepisami, w tym m.in. ustawą prawo budowlane, ustawą o zamówieniach publicznych, samorządzie gminnym, gospodarce komunalnej i o ochronie środowiska.

§ 3. Finansowanie inwestycji będzie odbywać się poprzez:

- a) wydatki z budżetu gminy;
- b) środki z Unii Europejskiej.

Załącznik Nr 4 do uchwały
Nr 634/LXIX/2022
Rady Miasta Ostrołęki
z dnia 27 października 2022 r.

Zbiór danych przestrzennych