

Zarządzenie Nr 130/2023
Prezydenta Miasta Ostrołęki
z dnia 13 kwietnia 2023 r.

**w sprawie przyjęcia Gminnego planu ochrony zabytków na wypadek konfliktu
zbrojnego i sytuacji kryzysowych Miasta Ostrołęki**

Na podstawie art. 7 ust. 1 pkt 9 i art. 30 ust. 1 ustawy z dnia 8 marca 1990 r. o samorządzie gminnym (t.j. Dz. U. z 2023 r. poz. 40) oraz § 4 rozporządzenia Ministra Kultury z dnia 25 sierpnia 2004 r. w sprawie organizacji i sposobu ochrony zabytków na wypadek konfliktu zbrojnego i sytuacji kryzysowych (Dz. U. Nr 212, poz. 2153), po uzgodnieniu z Mazowieckim Wojewódzkim Konserwatorem Zabytków zarządza się, co następuje:

§ 1.

W celu ochrony zabytków występujących na terenie miasta, przed zniszczeniem, uszkodzeniem lub zaginięciem w przypadku sytuacji kryzysowych lub konfliktu zbrojnego przyjmuje się do stosowania „Gminny plan ochrony zabytków na wypadek konfliktu zbrojnego i sytuacji kryzysowych Miasta Ostrołęki” stanowiący załącznik do zarządzenia.

§ 2.

Wykonanie zarządzenia powierza się Dyrektorowi Wydziału Bezpieczeństwa i Zarządzania Kryzysowego w porozumieniu z Dyrektorem Wydziału Planowania i Zintegrowanego Rozwoju.

§ 3

1. Zarządzenie wchodzi w życie z dniem podpisania.
2. Zarządzenie podlega publikacji w Biuletynie Informacji Publicznej Miasta Ostrołęki.

PREZYDENT MIASTA

Łukasz Kulik

**GMINNY PLAN OCHRONY ZABYTEKÓW
NA WYPADEK KONFLIKTU ZBROJNEGO I SYTUACJI KRYZYSOWYCH
MIASTA OSTROŁĘKI**

UZGODNIONO
MAZOWIECKI WOJEWÓDZKI
KONSERWATOR ZABYTEKÓW

prof. dr hab. Jakub Lewicki

(Mazowiecki Wojewódzki Konserwator
Zabytków)

OPRACOWAŁ

PREZYDENT MIASTA

Łukasz Kulik

(wójt, burmistrz, prezydent, starosta)

Jakub Lewicki

(powiatowy/wojewódzki
organ obrony cywilnej)

Spis treści

I CZĘŚĆ OPISOWA.....	3
1. Charakterystyka zasobów	3
1.1. Rozmieszczenie zabytków	4
1.2. Stopień spodziewanego zagrożenia	5
2. Zabezpieczenie zabytków	6
2.1. Wnioski z analizy rozmieszczenia i zagrożenia zabytków	6
2.2. Opis sposobów ochrony zabytków	6
3. Wykaz zabytków nieruchomości	7
4. Wykaz jednostek organizacyjnych chroniących zabytki ruchome na miejscu	7
5. Wykaz jednostek organizacyjnych, które przewidują rozśrodkowanie lub ewakuację zabytków ruchomych	8
6. Rodzaje i liczba zabytków ruchomych chronionych na miejscu oraz podlegających rozśrodkowaniu lub ewakuacji.....	8
7. Współdziałanie, powiadamianie i łączność.....	8
8. Informowanie o startach	9
9. Prace dokumentacyjne i konserwatorsko-zabezpieczające.....	9
10. Dane jednostek, instytucji, organizacji rzeczoznawców, przewidziane do udzielenia pomocy	10
II CZĘŚĆ GRAFICZNA	11
1. Rozmieszczenie zabytków na terenie gminy/powiatu/województwa	11
2. Rozmieszczenie jednostek chroniących zabytki na miejscu.....	11
3. Rozmieszczenie jednostek stosujących rozśrodkowanie zabytków	11
4. Główne i zapasowe miejsca oraz trasy rozśrodkowania i ewakuacji zabytków	11
5. Rodzaje i rejony zagrożeń na terenie gminy/powiatu/województwa	11
6. Dyslokacja gminnego/powiatowego/wojewódzkiego stanowiska kierowania	11

ZAŁĄCZNIKI

- Załącznik nr 1. Wykaz zabytków nieruchomości
- Załącznik nr 2. Wykaz zabytków ruchomych podlegających rozśrodkowaniu i ewakuacji
- Załącznik nr 3. Formularz zgłaszania strat
- Załącznik nr 4. Mapa/plan rozmieszczenia zabytków na terenie gminy
- Załącznik nr 5. Mapa/plan rozmieszczenia jednostek chroniących zabytki na miejscu oraz stosujących rozśrodkowanie zabytków
- Załącznik nr 6. Mapa/plan głównych i zapasowych miejsc oraz tras rozśrodkowania i ewakuacji
- Załącznik nr 7. Mapa/plan gminy uwzględniający rejony zagrożeń oraz gminnego/powiatowego/wojewódzkiego stanowiska kierowania

I CZĘŚĆ OPISOWA

1. Charakterystyka zasobów

Ostrołęka jest miastem położonym w północno-wschodniej Polsce, na Nizinie Północnomazowieckiej, na skraju Puszczy Zielonej. Administracyjnie należy do województwa mazowieckiego – jest jednym z ośrodków subregionalnych tego województwa. Ostrołęka jest miastem na prawach powiatu a także siedzibą powiatu ziemskiego. Przez miasto przepływają trzy rzeki: Narew, Omulew i Czeczotka. Przez Ostrołękę przebiegają drogi krajowe: nr 61 relacji Warszawa-Ostrołęka-Augustów oraz nr 53 relacji Ostrołęka-Olsztyn. Do ważniejszych ciągów drogowych należy także zaliczyć drogi wojewódzkie: nr 544 (Ostrołęka-Przasnysz-Mława-Brodnica) oraz nr 627 (Ostrołęka-Ostrów Maz.-Sokołów Podlaski).

Nazwa jednostki organizacyjnej	Urząd Miasta Ostrołęki
Adres	pl. gen. Józefa Bema 1, 07-400 Ostrołęka
Gmina	Ostrołęka
Powiat	m. Ostrołęka
Województwo	mazowieckie
Nr tel.	29 764 68 11
Adres e-mail	um@um.ostroleka.pl
Współrzędne geograficzne	N 53° 05' 03.032" E 21° 34' 02.978"

Na terenie miasta Ostrołęki znajduje się 112 obiektów zabytkowych (w tym 19 stanowisk archeologicznych) ujętych w Gminnej Ewidencji Zabytków Miasta Ostrołęki. Wśród nich, 32 to obiekty wpisane do rejestru zabytków (w tym 2 stanowiska archeologiczne). Do najważniejszych należą m.in.:

- grodzisko wczesnośredniowieczne wraz z podgrodzciem;
- zespół urbanistyczny Starego Miasta;
- zespół sakralny: kościół pw. św. Antoniego i klasztor o.o. Bernardynów wraz z ogrodem i otoczeniem;
- kościół parafialny pw. Nawiedzenia N.M.P. wraz z wyposażeniem wnętrza i najbliższym otoczeniem;
- stara część cmentarza parafialnego przy ul. Kujawskiej i znajdująca się tam kaplica cmentarna;
- ratusz klasycystyczny przy pl. gen. J. Bema;
- fortyfikacje ziemne „Forty Bema” oraz pomnik – Mauzoleum żołnierzy poległych w bitwie pod Ostrołęką 26 maja 1831 roku;
- cerkiew prawosławna (obecnie kościół parafialny pw. Św. Wojciecha) oraz plebania;
- budynki pokoszarowe w rejonie osiedla Wojciechowice;
- dwór drewniany wraz z otaczającym parkiem przy ul. Łomżyńskiej.

Prócz zabytków nieruchomych, na terenie miasta Ostrołęki znajduje się 352 zabytki ruchome. Znaczna część wpisana jest do rejestru zabytków, pozostała – została ujęta w wojewódzkiej ewidencji zabytków. Najwięcej obiektów zlokalizowanych jest w Sanktuarium pw. św. Antoniego Padewskiego (zespole sakralnym) przy ul. W. Gomulickiego, gdzie największy odsetek stanowią polichromia (73 szt.) i obrazy (45 szt.). Kolejnym miejscem, w którym znajduje się duża liczba zabytków jest kościół Nawiedzenia Najświętszej Maryi Panny i św. Mikołaja przy Pl. Jana Pawła II. Większość z nich to różnego rodzaju rzeźby (50 szt.) oraz przedmioty liturgiczne (23 szt.). Przy tym kościele znajduje się także zabytkowa Figura Matki Boskiej Niepokalanej. Na cmentarzu parafialnym przy ul. Kurpiowskiej znajduje się 16 zabytkowych nagrobków (w tym 2 wpisane do rejestru zabytków) i 2 ogrodzenia nagrobne ujęte w wojewódzkiej ewidencji zabytków. Najmniej obiektów (tj.: ołtarz główny, dwa ołtarze

boczne, ambona, dwa konfesjonały, zyrandol, zegar) zlokalizowanych jest w kościele rzymskokatolickim pw. św. Wojciecha Biskupa i Męczennika przy Al. Wojska Polskiego. Wszystkie ujęte są w wojewódzkiej ewidencji zabytków.

1.1. Rozmieszczenie zabytków

Większość budynków znajdujących się w Gminnej Ewidencji Zabytków Miasta Ostrołęki znajduje się w posiadaniu osób prywatnych. Głównie są to budynki mieszkalne. Znaczna część tych obiektów zlokalizowanych jest w dwóch obszarach miasta, tj. w rejonie Starego Miasta oraz osiedla Wojciechowice. Podobnie sytuacja wygląda, biorąc pod uwagę zabytki ruchome. Obiekty zlokalizowane są w trzech kościołach, dwóch na terenie Starego Miasta (Sanktuarium pw. św. Antoniego Padewskiego i kościół Nawiedzenia Najświętszej Maryi Panny i św. Mikołaja) i jednego na osiedlu Wojciechowice (kościół rzymskokatolicki pw. św. Wojciecha Biskupa i Męczennika). W przypadku osiedla Wojciechowice, obiekty zabytkowe zlokalizowane są w pobliżu funkcjonującej Elektrowni Ostrołęka B oraz dwóch dużych zakładów przemysłowych – Stora Enso, Xella Polska Sp. z o.o. Zakład Ytong w Ostrołęce. Obszar ten jest ważny pod kątem strategicznym. Ryzyko wystąpienia niepożądanych sytuacji czy wydarzeń zwiększa także planowana inwestycja, jaką jest budowa nowej elektrowni (Elektrowni Ostrołęka C). Dużym zakładem funkcjonującym na terenie miasta jest także Zakład Produkcyjny Okręgowej Spółdzielni Mleczarskiej Piątница, niemniej jednak ze względu na swoje peryferyjne położenie nie stanowi on dużego zagrożenia. Biorąc natomiast pod uwagę obszar Starego Miasta, w jego rejonie zlokalizowanych jest dużo obiektów użyteczności publicznej, w tym także urzędy, sądy i siedziby władz dwóch powiatów oraz jednostek związanych z ochroną zabytków, ludności i mienia. Poza tym w rejonie budynków zabytkowych i stanowisk archeologicznych znajdują się następujące obiekty o dużym znaczeniu w zakresie funkcjonalności, bezpieczeństwa ludności i obronności:

- Wojskowe Centrum Rekrutacji, Wojskowa Komenda Uzupełnień;
- Komenda Miejska Policji w Ostrołęce;
- Straż Miejska w Ostrołęce;
- Komenda Miejska Państwowej Straży Pożarnej w Ostrołęce;
- Ochotnicza Straż Pożarna w Ostrołęce;
- Mazowiecki Szpital Specjalistyczny im. dr. Józefa Psarskiego z wyznaczonym na jego terenie lądowiskiem dla helikopterów;
- Dom Pomocy Społecznej im. Kardynała Stefana Wyszyńskiego Prymasa Tysiąclecia;
- Zakład Pielęgnacyjno-Opiekuńczy;
- Zakład Uzdatniania Wody;
- Zakład Eksploatacji Sieci i Transportu;
- Zakład Oczyszczania Ścieków;
- Stacja Segregacji Odpadów Komunalnych.

Większość obiektów zabytkowych usytuowana jest przy ciągach komunikacyjnych, jednak potencjalnie największe zagrożenie stanowią głównie drogi krajowe nr 53 i 61 oraz drogi wojewódzkie nr: 627, 544. Przy ul. Bogusławskiego znajduje się dworzec PKS, którego bezpośrednie sąsiedztwo z zespołem sakralnym (kościółem pw. św. Antoniego i klasztorem o.o. Bernardynów) zwiększa ryzyko wystąpienia kradzieży, aktów wandalizmu. Dodatkowo przez miasto przebiegają linie kolejowe, część z obiektów zabytkowych, a w szczególności przy ulicach: Łomżyńskiej, Kolejowej, Żeromskiego i placu Dworcowym, zlokalizowanych jest w ich okolicy. Na stan zachowania budynków położonych na osiedlu Stacji dodatkowo wpływa dworzec PKP. W przypadku kryzysu tory kolejowe, główne drogi, dworce są jednym z pierwszych celów ataków ze strony nieprzyjaciela.

Ponadto przez teren miasta przepływają trzy rzeki, tj. Narew, Omulew, Czeczotka, co skutkuje możliwością wystąpienia powodzi rzecznej. Należy w tym miejscu zaznaczyć, że przeprawa przez wspomnianą wyżej rzekę Narew realizowana jest przez trzy mosty – dwa mosty drogowe (im. gen. Antoniego Madalińskiego, im. kard. Stefana Wyszyńskiego) i jeden most kolejowy. W przypadku uszkodzenia lub zniszczenia któregokolwiek z nich, przeprawa na drugą stronę miasta byłaby utrudniona lub wręcz niemożliwa. Niesie to ze sobą poważne niebezpieczeństwo utraty łączności i relokacji podczas wystąpienia konfliktu zbrojnego czy sytuacji kryzysowej.

1.2. Stopień spodziewanego zagrożenia

Zagrożenia z reguły wywołują sytuacje kryzysowe. Część z nich może mieć wpływ nie tylko na same zabytki, ale także na bezpieczeństwo i prawidłowe funkcjonowanie całego miasta.

Stanowiska archeologiczne, jakie zostały zaewidencjonowane na terenie miasta, narażane są na degradację i zniszczenie poprzez działalność człowieka, ponieważ większość z nich znajduje się w pobliżu zabudowy mieszkaniowej i usługowej.

Požary, które mogą mieć miejsce, mogą być wynikiem wyładowania atmosferycznego, podpalenia czy zaprószenia ognia, uszkodzonej instalacji elektrycznej czy odgromowej (jeśli jest) lub działań wojennych w przypadku ewentualnego konfliktu zbrojnego. Najbardziej jednak na wystąpienie pożaru narażone są obiekty drewniane. W Gminnej Ewidencji Zabytków ujętych jest 9 takich budynków, w tym dwa, które widnieją w rejestrze zabytków, tj.: dwór drewniany przy ul. Łomżyńskiej i dom mieszkalny przy ul. Głowackiego (obecnie budynek Miejskiej Biblioteki Publicznej).

Zjawisko powodzi ma naturalny charakter i dlatego trudno jest prognozować powstałe ewentualne szkody. Zagrożenie powodziowe na terenie miasta występuje głównie ze strony rzeki Narew oraz wpadających do niej rzek Omulwi, Czeczotki, Rozogi i Szkwy. Zgodnie z ogólnodostępnymi mapami zagrożenia powodziowego z uwzględnieniem zniszczenia istniejącego wału przeciwpowodziowego najbardziej zagrożone są następujące obiekty:

- zespół urbanistyczny Starego Miasta w Ostrołęce;
- stanowiska archeologiczne położone przy rzece Narew (w tym grodzisko wczesnośredniowieczne wraz z podgrodziami);
- kościół parafialny pw. Nawiedzenia N.M.P. wraz z wyposażeniem wewnątrz i najbliższym otoczeniem przy pl. Jana Pawła II oraz znajdująca się obok murowana dzwonnica;
- budynek plebanii przy ul. Szwedzkiej;
- budynki przy placu gen. J. Bema, ul. Farnej (w tym klasycystyczny ratusz, Muzeum Kultury Kurpiowskiej);
- domy przy ul: Wąskiej, Króla S. Leszczyńskiego, Łęczysk;
- kaplica cmentarna zlokalizowana na starej części cmentarza parafialnego przy ul. Kujawskiej;
- dawny szpital powiatowy św. Józefa przy ul. Szpitalnej;
- fortyfikacje ziemne „Forty Bema” oraz pomnik-Mauzoleum żołnierzy poległych w bitwie pod Ostrołką 26 maja 1831 roku;
- budynek byłej elektrowni (obecnie budynek administracyjny) przy ul. Mazowieckiej.

Niezależnie od stanu gotowości obronnej państwa (czasu pokoju, konfliktu czy wojny) do zniszczeń części bądź całości obiektów zabytkowych zarówno nieruchomych, jak i ruchomych, może dojść na skutek aktów wandalizmu, uszkodzeń czy awarii instalacji budynków. To samo tyczy się ewentualnych kradzieży przedmiotów posiadających wielką wartość kulturową lub historyczną.

Ataki terrorystyczne czy akty agresji ze strony wroga w pierwszej kolejności skierowane byłyby na obiekty użyteczności publicznej, dworce, mosty, ważniejsze węzły komunikacyjne, obiekty

o znaczeniu strategicznym (m.in. elektrownie). Obiekty zabytkowe, które są w ich sąsiedztwie narażone są na całkowite zniszczenie lub większe bądź mniejsze uszczerbki. Należy mieć także na względzie cyberataki i cyberterroryzm, które wraz z rozwojem technologii rosną na sile. Skutkiem ich wystąpienia może być przerwanie systemu powiadomień i łączności pomiędzy osobami czy jednostkami odpowiadającymi za szeroko rozumiane bezpieczeństwo.

Przewidywane wyżej zagrożenia spowodować mogą konsekwencje wpływające negatywnie na ochronę zabytków i dziedzictwa kulturowego miasta Ostrołęki.

2. Zabezpieczenie zabytków

2.1. Wnioski z analizy rozmieszczenia i zagrożenia zabytków

Rozmieszczenie obiektów o charakterze zabytkowym na obszarze miasta jest nierównomierne. Na ogólną liczbę 31 obiektów nieruchomości wpisanych do rejestru zabytków, 17 znajduje się w granicach Starego Miasta (w tym dwa kościoły, klasycystyczny ratusz), a 10 znajduje się na terenie osiedla Wojciechowice – w większości są to budynki pokoszarowe, wzniesione przez carską armię. Biorąc pod uwagę wojewódzką i gminną ewidencję zabytków, kolejnym skupiskiem obiektów zabytkowych jest rejon torów kolejowych na osiedlu Stacja.

Z uwagi na fakt, iż zabytki nieruchome nie są zlokalizowane w jednym miejscu, ich ochrona i przeciwdziałanie skutkom możliwych zagrożeń naturalnych oraz antropogenicznych jest trudniejsze. Zadania w tym zakresie muszą być ściśle koordynowane i kontrolowane, co wiąże się m.in. z poniesieniem większych kosztów, zmobilizowaniem większej liczby osób i odpowiednich służb.

2.2. Opis sposobów ochrony zabytków

Działania w zakresie ochrony zabytków realizują organy administracji publicznej odpowiednich stopni i kierownicy jednostek organizacyjnych posiadających zabytki. W okresie narastania bezpośredniego zagrożenia mogącego doprowadzić do uszkodzenia, zniszczenia lub utraty zbiorów, wynikających np. z awarii, uszkodzenia, zniszczenia infrastruktury technicznej, niekorzystnych zjawisk pogodowych lub konfliktu zbrojnego, organ zarządzania kryzysowego wprowadza podwyższony stan gotowości.

Bez względu na rodzaj zagrożenia, do przedsięwzięć, które trzeba wykonać aby zabezpieczyć obiekt zabytkowy (zabytek nieruchomy) lub jego element, należą:

- stałe prowadzenie i aktualizowanie Gminnej Ewidencji Zabytków Miasta Ostrołęki,
- aktualizowanie Gminnego Planu Ochrony Zabytków na Wypadek Konfliktu Zbrojnego i Sytuacji Kryzysowych,
- uwzględnianie ochrony zabytków w miejscowych planach zagospodarowania przestrzennego,
- stworzenie, w miarę możliwości, jak najpełniejszej dokumentacji wszystkich chronionych dóbr kultury, z uwzględnieniem wersji elektronicznej,
- współdziałanie z różnymi podmiotami na terenie miasta,
- stałe monitorowanie i modernizowanie systemu alarmowania i powiadamiania,
- wyznaczenie grupy osób do prac zabezpieczających i działań ochronnych,
- oznakowanie wszystkich obiektów wpisanych do rejestru zabytków znakiem Konwencji Haskiej (tzw. Błękitną Tarczą) – formą najwyższej ochrony prawnej,
- zabezpieczenie obiektów przed ich zniszczeniem lub uszkodzeniem,
- zapewnienie odpowiednich sił i środków do zabezpieczenia obiektów w czasie zagrożenia,
- wykonywanie odpowiednich prac techniczno-inżynierskich oraz kontrolowanie stanu technicznego zabytków i ich instalacji,

- wyznaczanie i przygotowywanie pomieszczeń do ukrycia zabytków ruchomych podlegających ewakuacji – rozśrodkowaniu oraz dla tych, które pozostają na miejscu,
- stworzenie systemu ochrony danych przestrzennych i innych danych lub dokumentów sporządzonych czy dostępnych w wersji elektronicznej wobec nowych zagrożeń związanych z rozwojem cyberprzestępczości.

Ochrona zabytków ruchomych polega na podjęciu, w zależności od sytuacji i posiadanych możliwości, następujących czynności:

- zabezpieczenia ich przed zniszczeniem lub uszkodzeniem, w miejscu stałego przechowywania, oraz na zorganizowaniu stałego dozoru,
- gromadzeniu sprzętu i materiałów niezbędnych do działań zabezpieczająco-ochronnych,
- przemieszczenia do innych, przygotowanych pomieszczeń jednostki organizacyjnej,
- rozśrodkowania zabytków do innych wytypowanych i przygotowanych obiektów w tej samej miejscowości,
- demontażu i ukrycia najcenniejszych detali architektonicznych oraz elementów wyposażenia i obiektów będących zabytkiem,
- ewakuacji do uprzednio wyznaczonych przygotowanych obiektów poza miejscowością ich stałego przechowywania, jeżeli nie ma możliwości ich właściwego zabezpieczenia na miejscu lub w tej samej miejscowości, oraz zapewnienia stałego dozoru,
- ewakuacji najcenniejszych zabytków za granicę w przypadku konfliktu zbrojnego,
- przyjmowania, na wniosek właściciela lub posiadacza, cennych zabytków na czasowe przechowywanie przez publiczne jednostki organizacyjne kultury.

Do ochrony zabytków zobowiązani są ich właściciele, zarządcy lub osoby do tego wyznaczone. Z uwagi, że większość z nich stanowi własność prywatną, nie przesądza się jednoznacznie o sposobach i wykonywaniu zadań ochronnych i konserwatorskich dla poszczególnych obiektów. Należy jednocześnie podkreślić, że jednostki organizacyjne posiadające zabytki mają obowiązek opracowania własnych planów ochrony zabytków.

Głównym zadaniem Miasta Ostrołęki, a w szczególności Miejskiego Centrum Zarządzania Kryzysowego i jego pracowników, jest alarmowanie i przekazywanie ostrzeżeń, a w czasie wojny koordynowanie zadań i przedsięwzięć związanych z bezpieczeństwem i ochroną.

3. Wykaz zabytków nieruchomych

Opis stanowi załącznik nr 1 do Planu.

4. Wykaz jednostek organizacyjnych chroniących zabytki ruchome na miejscu

Nazwa jednostki organizacyjnej	Sanktuarium pw. św. Antoniego Padewskiego w Ostrołęce
Adres	ul. Wiktora Gomulickiego 1A, 07-410 Ostrołęka
Gmina	Ostrołęka
Powiat	m. Ostrołęka
Województwo	mazowieckie
Nr tel.	29 764 65 26
Adres e-mail	kancelaria@sanktuarium.ostroleka.pl
Współrzędne geograficzne	N 53° 05' 06.372" E 21° 34' 17.872"

Nazwa jednostki organizacyjnej	Kościół Nawiedzenia Najświętszej Maryi Panny i św. Mikołaja w Ostrołęce
Adres	Szwedzka 2, 07-410 Ostrołęka
Gmina	Ostrołęka
Powiat	m. Ostrołęka
Województwo	mazowieckie
Nr tel.	29 764 29 97
Adres e-mail	parafia@fara.ostroleka.pl
Współrzędne geograficzne	N 53° 05' 11.000" E 21° 34' 07.582"

Nazwa jednostki organizacyjnej	Kościół Rzymskokatolicki pw. św. Wojciecha Biskupa i Męczennika w Ostrołęce
Adres	Al. Wojska Polskiego 44, 07-410 Ostrołęka
Gmina	Ostrołęka
Powiat	m. Ostrołęka
Województwo	mazowieckie
Nr tel.	29 769 15 54 / 602 100 899
Adres e-mail	pallotyni.ostroleka@gmail.com
Współrzędne geograficzne	N 53° 06' 06.224" E 21° 37' 12.429"

5. Wykaz jednostek organizacyjnych, które przewidują rozśrodkowanie lub ewakuację zabytków ruchomych

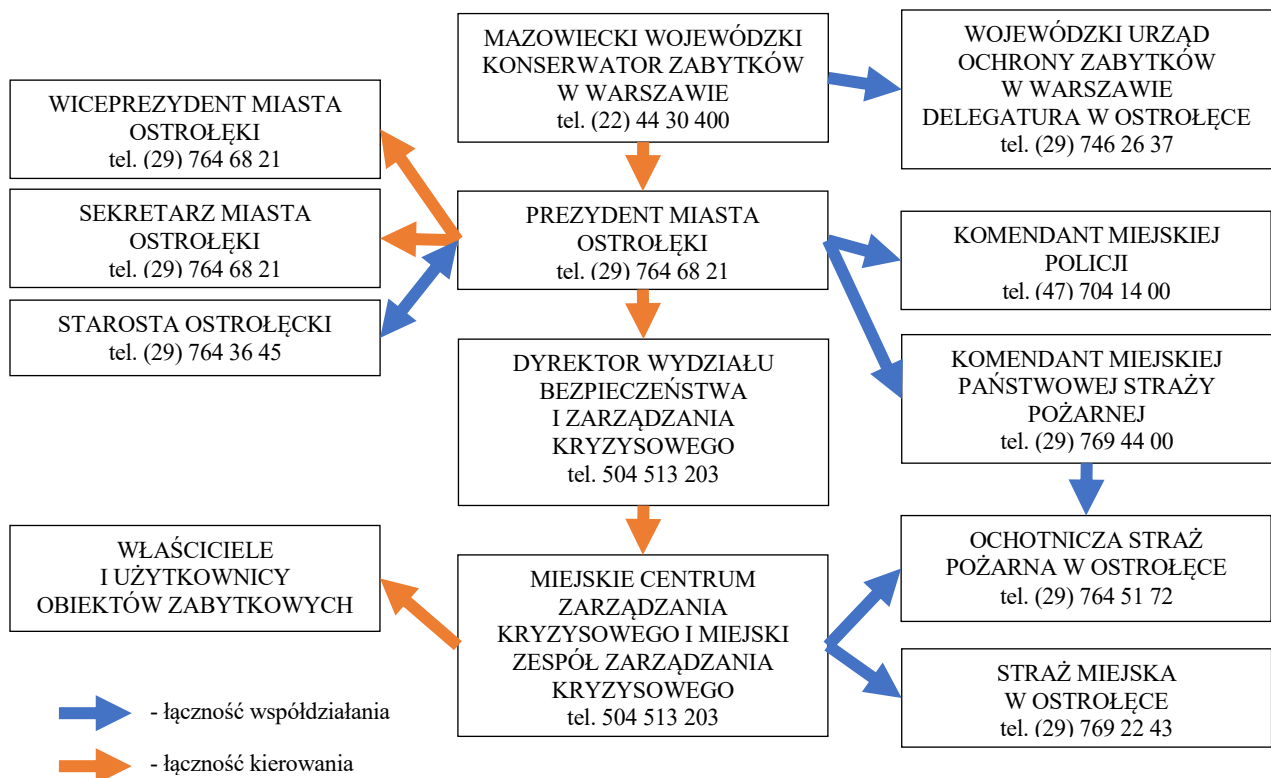
Z uwagi fakt, iż Urząd Miasta Ostrołęki nie dysponuje Planami ochrony na wypadek konfliktu zbrojnego i sytuacji kryzysowych jednostek posiadających zabytki ruchome oraz szczegółowymi informacjami na tematy tych obiektów, w niniejszym dokumencie nie określa się zasad dotyczących rozśrodkowania lub ewakuacji tych zabytków oraz przebiegu wyznaczonych w tym celu tras. Zakłada się, że jednostki organizacyjne posiadające zabytki ruchome będą realizować i przeprowadzać tego typu zadania w swoim zakresie lub z pomocą pracowników Urzędu Miasta Ostrołęki i jednostek podległych po uprzednim zgłoszeniu konieczności udzielenia pomocy.

6. Rodzaje i liczba zabytków ruchomych chronionych na miejscu oraz podlegających rozśrodkowaniu lub ewakuacji

Opis stanowi załącznik nr 2 do Planu.

7. Współdziałanie, powiadamianie i łączność

W sytuacji kryzysowej należy liczyć się z brakiem prądu, problemami z łącznością przewodową i bezprzewodową. Dlatego należy przewidzieć zasilanie awaryjne oraz awaryjną łączność opartą na przykład na własnych radiotelefonach – grube mury, stalowe elementy konstrukcji oraz duże odległości mogą jednak wpłynąć na znaczne ograniczenie jakości i skuteczności łączności.



8. Informowanie o stratach

Opis stanowi załącznik nr 3 do Planu.

9. Prace dokumentacyjne i konserwatorsko-zabezpieczające

Podstawową i najskuteczniejszą formą ochrony konserwatorskiej jest wpis do rejestru zabytków, który obejmuje obiekty o szczególnych wartościach historycznych, artystycznych itp. Zabytki te podlegają ścisłej ochronie konserwatorskiej, tzn. właściciel ma obowiązek uzyskiwać pozwolenie niemal na wszystkie prace i działania prowadzone przy zabytku lub w jego otoczeniu.

W razie zaistnienia konfliktu zbrojnego lub sytuacji kryzysowej zabezpiecza się zabytki przed zniszczeniem, uszkodzeniem lub zaginięciem. Podczas ewakuacji zabytków ruchomych wskazane jest użycie bawełnianych lub lateksowych rękawic, ochranianie zabytku przed niekorzystnym wpływem otoczenia, np. poprzez osłonięcie, zapakowanie, zamknięcie lub nieprzemieszczanie przez zawilgocone oraz zakurzone obszary. Zabytki ruchome należy chwycić i przenosić w dwóch rękach, a obiekty szczególnie wrażliwe na dotknięcie i fizyczne zniszczenie ewakuować wraz z opakowaniami (skrzynkami, pudełkami), w których są zabezpieczone. Bardzo niebezpieczne może się okazać wykorzystanie do ewakuacji zabytków ruchomych przypadkowych opakowań, pudełek czy pojemników o zbyt małej bądź dużej wadze, co może doprowadzić do ich zniszczenia. Dodatkowo, ważne jest odpowiednie zabezpieczenie miejsca tymczasowego składowania zabytków i jego ochrona przed dostępem osób postronnych. Analiza ryzyka, uprzednie przygotowanie miejsca, poufność informacji na temat jego usytuowania i sposobu zabezpieczenia oraz stałe monitorowanie zbiorów w czasie ewakuacji to niezbędne elementy właściwego zabezpieczenia zabytków.

Po zakończeniu konfliktu zbrojnego lub innej sytuacji kryzysowej dochodzi do zabezpieczania i dokumentowania zabytków. Do najważniejszych przedsięwzięć w tym okresie należą: zabezpieczenie zabytków przed dalszym zniszczeniem, uszkodzeniem lub kradzieżą, dokumentowanie zdarzeń, strat w zabytkach i działań zabezpieczających, informowanie właściwych organów administracji publicznej

– w szczególności wojewódzkiego konserwatora zabytków, organów założycielskich o stratach w zabytkach oraz podjętych działaniach zabezpieczających i potrzebach w zakresie niezbędnej pomocy.

Podsumowując, do właścicieli, zarządów czy osób do tego wyznaczonych w przypadku wystąpienia strat i szkód w zabytkach należy głównie:

- zabezpieczenie zabytków przed ich niszczeniem lub dalszą destrukcją po ustąpieniu zagrożenia czy sytuacji kryzysowej,
- dokumentowanie zdarzeń, strat i podjętych działań naprawczych czy ochronnych (filmowanie, fotografowanie, kopiowanie, itp.),
- wykonywanie ekspertyz konserwatorskich,
- informowanie właściwych organów administracji publicznej, a w szczególności Mazowieckiego Wojewódzkiego Konserwatora Zabytków poprzez Urząd Ochrony Zabytków w Warszawie oraz Urząd Miasta Ostrołęki, o stratach, zdarzeniach czy planowanych pracach i działaniach, potrzebie pomocy.

10. Dane jednostek, instytucji, organizacji rzeczoznawców, przewidziane do udzielenia pomocy

Nazwa jednostki organizacyjnej	Adres	Telefon Adres e-mail	Współrzędne geograficzne
SZCZEBEL WOJEWÓDZKI			
Wojewódzki Urząd Ochrony Zabytków w Warszawie	Nowy Świat 18/20, 00-373 Warszawa	22 443 04 00 info@mwkz.pl	N 52° 13' 58.618" E 21° 01' 14.308"
Wydział Bezpieczeństwa i Zarządzania Kryzysowego Wojewody Mazowieckiego	pl. Bankowy 3/5, 00-950 Warszawa	22 695 64 81 wbkz@mazowieckie.pl	N 52° 14' 33.023" E 21° 00' 07.845"
SZCZEBEL POWIATOWO-GMINNY			
Urząd Miasta Ostrołęki	pl. gen. Józefa Bema 1, 07-400 Ostrołęka	29 764 68 11 um@um.ostroleka.pl	N 53° 05' 03.032" E 21° 34' 02.978"
Miejskie Centrum Zarządzania Kryzysowego w Ostrołęce	pl. Króla Jana Kazimierza 1, 07-410 Ostrołęka	29 769 41 12 29 769 33 42 um@um.ostroleka.pl	N 53° 04' 57.947" E 21° 33' 56.753"
Wojewódzki Urząd Ochrony Zabytków w Warszawie Delegatura w Ostrołęce	ul. gen. Tadeusza Kościuszki 16, 07-410 Ostrołęka	29 746 26 37 ostroleka@mwkz.pl	N 53° 05' 05.385" E 21° 34' 07.466 "
Komenda Miejska Policji w Ostrołęce	ul. J. Korczaka 16, 07-409 Ostrołęka	47 704 14 24 47 704 14 00 kmpostroleka@ra.policja.gov.pl	N 53° 04' 27.445" E 21° 34' 29.321"
Straż Miejska w Ostrołęce	ul. Berka Joselewicza 2, 07-410 Ostrołęka	29 764 22 43 smo@um.ostroleka.pl	N 53° 05' 00.429" E 21° 35' 54.490"
Komenda Miejska Państwowej Straży Pożarnej w Ostrołęce	ul. Celna 11, 07-410 Ostrołęka	29 769 44 00 ostroleka@mazowsze.straz.pl	N 53° 05' 09.720" E 21° 35' 30.457"
Ochotnicza Straż Pożarna w Ostrołęce	ul. B. Głowackiego 44, 07-410 Ostrołęka	29 764 51 72 ospostroleka@wp.pl	N 53° 04' 57.356" E 21° 34' 19.897"
Powiatowa Sanitarno-Epidemiologiczna w Ostrołęce	ul. Targowa 4, 07-410 Ostrołęka	29 769 12 95 29 769 14 73 sekretariat.psse.ostroleka@sanepid.gov.pl	N 53° 05' 03.817" E 21° 35' 24.059"

Powiatowy Inspektorat Nadzoru Budowlanego dla Miasta Ostrołęka	ul. gen. Tadeusza Kościuszki 21, 07-410 Ostrołęka	29 764 52 43 pinb.ostroleka@op.pl	N 53° 05' 09.720" E 21° 35' 30.457"
--	--	--	--

II CZĘŚĆ GRAFICZNA

1. Rozmieszczenie zabytków na terenie gminy

Opis znajduje się w załączniku nr 4 do Planu.

2. Rozmieszczenie jednostek chroniących zabytki na miejscu

Opis znajduje się w załączniku nr 5 do Planu.

3. Rozmieszczenie jednostek stosujących rozśrodkowanie zabytków

Opis znajduje się w załączniku nr 5 do Planu.

4. Główne i zapasowe miejsca oraz trasy rozśrodkowania i ewakuacji zabytków

Opis znajduje się w załączniku nr 6 do Planu.

5. Rodzaje i rejony zagrożeń na terenie gminy

Opis znajduje się w załączniku nr 7 do Planu.

6. Dyslokacja gminnego/powiatowego/wojewódzkiego stanowiska kierowania

Opis znajduje się w załączniku nr 7 do Planu.

Załącznik nr 1 do
GMINNEGO PLANU OCHRONY ZABYTEKÓW NA WYPADEK
KONFLIKTU ZBROJNEGO I SYTUACJI KRYZYSOWYCH MIASTA OSTROŁĘKI

WYKAZ

zabytków nieruchomości na terenie miasta Ostrołęki
podlegających zabezpieczeniu w razie sytuacji kryzysowych lub na wypadek konfliktu zbrojnego

Lp.	Miejscowość (obiekty podlegające zabezpieczeniu)	Elementy obiektu podlegające zabezpieczeniu	Proponowany sposób zabezpieczenia	Niezbędne siły i czas na wykonanie zadania	Koszty	Uwagi
1	2	3	4	5	6	7
1.	Grodzisko wczesnośrednio- wieczne wraz z podgrodzem <i>Lewy brzeg Narwi na wprost ujścia rzeki Omulew w Ostrołęce</i>	cały obiekt (kopiec ziemny) oraz otoczenie	– oznakowanie obiektu zna- kiem Konwencji haskiej; – zabezpieczenie obiektu przed zniszczeniem, dewa- stacją, uszkodzeniem; – wykonanie dokumentacji fotograficznej	nie określa się – zadania w zakresie właścicieli lub zarządcy terenu	nie określa się – koszty po stronie właścicieli lub zarząd- ców	obiekt wpisany do rejestru zabytków Decyzja nr 36/152 z dnia 23 lipca 1991 r.
2.	Nawarstwienia kulturowe Starego Miasta w Ostrołęce	układ	– oznakowanie obiektów znakami Konwencji haskiej; – zabezpieczenie obiektów przed zniszczeniem, dewa- stacją, uszkodzeniem; – wykonanie dokumentacji fotograficznej	nie określa się – zadania w zakresie właścicieli lub zarządcy obiektów	nie określa się – koszty po stronie właścicieli lub zarząd- ców	obiekt wpisany do rejestru zabytków Decyzja nr A-320 z dnia 4 sierpnia 1992 r.
3.	Zespół urbanistyczny Starego Miasta w Ostrołęce	układ	– oznakowanie obiektów znakami Konwencji haskiej; – zabezpieczenie obiektów przed zniszczeniem, dewa- stacją, uszkodzeniem; – wykonanie dokumentacji fotograficznej	nie określa się – zadania w zakresie właścicieli lub zarządcy obiektów	nie określa się – koszty po stronie właścicieli lub zarząd- ców	obiekt wpisany do rejestru zabytków Decyzja nr A-440 z dnia 9 lutego 1977 r.
4.	Zespół sakralny: kościół pw. św. Antoniego i klasztor o.o. Bernardynów wraz	cały obiekt wraz z otoczeniem	– oznakowanie obiektu zna- kiem Konwencji haskiej; – wykonanie dokumentacji fotograficznej;	nie określa się – zadania w zakresie proboszcza, rady parafialnej lub zarządcy obiektu	nie określa się – koszty po stronie parafii	obiekt wpisany do rejestru zabytków Decyzja nr A-384 z dnia 8 grudnia 1958 r.

Lp.	Miejscowość (obiekty podlegające zabezpieczeniu)	Elementy obiektu podlegające zabezpieczeniu	Proponowany sposób zabezpieczenia	Niezbędne siły i czas na wykonanie zadania	Koszty	Uwagi
1	2	3	4	5	6	7
	z ogrodem i otoczeniem w promieniu 50 m <i>ul. W. Gomułckiego 1a</i>		<ul style="list-style-type: none"> – zabezpieczenie obiektu przed zniszczeniem, dewastacją, uszkodzeniem; – zabezpieczenie przed działaniami terrorystycznymi i wandalizmem; – sprawdzenie działania instalacji: elektrycznej, odgromowej, p.poż. oraz antywłamaniowej 			
5.	Kościół parafialny pw. Nawiedzenia N.M.P. wraz z wyposażeniem wewnątrz i najbliższym otoczeniem w promieniu 50 m <i>Pl. Jana Pawła II</i>	cały obiekt z otoczeniem	<ul style="list-style-type: none"> – oznakowanie obiektu znakiem Konwencji haskiej; – wykonanie dokumentacji fotograficznej; – zabezpieczenie obiektu przed zniszczeniem, dewastacją, uszkodzeniem; – zabezpieczenie przed działaniami terrorystycznymi i wandalizmem; – sprawdzenie działania instalacji elektrycznej, odgromowej, p.poż., oraz antywłamaniowej. 	nie określa się – zadania w zakresie proboszcza, rady parafialnej lub zarządcy obiektu	nie określa się – koszty po stronie parafii	obiekt wpisany do rejestru zabytków Decyzja nr A-388 z dnia 20 stycznia 1959 r.
6.	Murowana dzwonnica <i>Pl. Jana Pawła II.</i>	cały obiekt	<ul style="list-style-type: none"> – oznakowanie obiektu znakiem Konwencji haskiej; – zabezpieczenie obiektu przed zniszczeniem, dewastacją, uszkodzeniem; – wykonanie dokumentacji fotograficznej 	nie określa się – zadania w zakresie proboszcza, rady parafialnej lub zarządcy obiektu	nie określa się – koszty po stronie parafii	obiekt wpisany do rejestru zabytków Decyzja nr A-1186 z dnia 16 maja 2013 r
7.	Dom staromiejski murowany (d. poczta, obecnie budynek Muzeum Kultury Kurpiowskiej) <i>Pl. gen. J. Bema 8</i>	cały obiekt	<ul style="list-style-type: none"> – oznakowanie obiektu znakiem Konwencji haskiej; – zabezpieczenie obiektu przed zniszczeniem, dewastacją, uszkodzeniem; 	nie określa się – zadania w zakresie właściciela lub zarządcy obiektów	nie określa się – koszty po stronie właściciela	obiekt wpisany do rejestru zabytków Decyzja nr A-434 z dnia 4 kwietnia 1974 r.

Lp.	Miejscowość (obiekty podlegające zabezpieczeniu)	Elementy obiektu podlegające zabezpieczeniu	Proponowany sposób zabezpieczenia	Niezbędne siły i czas na wykonanie zadania	Koszty	Uwagi
1	2	3	4	5	6	7
			<ul style="list-style-type: none"> - zabezpieczenie przed działaniami terrorystycznymi i wandalizmem; - wykonanie dokumentacji fotograficznej 		lub zarządcy	
8.	Budynek drewniany (dom mieszkalny, obecnie biblioteka) <i>ul. B. Głowackiego 42</i>	cały obiekt	<ul style="list-style-type: none"> - oznakowanie obiektu znakami Konwencji haskiej, - zabezpieczenie obiektu przed zniszczeniem, dewastacją, uszkodzeniem; - zabezpieczenie przed działaniami terrorystycznymi i wandalizmem; - sprawdzenie działania instalacji elektrycznej, odgromowej, p.poż., oraz antywłamaniowej. 	2 osoby - pracownicy Miejskiej Biblioteki Publicznej, 1 dzień	200,- zł	obiekt wpisany do rejestru zabytków Decyzja nr A-438 z dnia 2 maja 1977 r.
9.	Budynek murowany/kamienica (obecnie Muzeum Kultury Kurpiowskiej) <i>Pl. gen. J. Bema 9</i>	cały obiekt	<ul style="list-style-type: none"> - oznakowanie obiektu znakiem Konwencji haskiej; - zabezpieczenie obiektu przed zniszczeniem, dewastacją, uszkodzeniem; - wykonanie dokumentacji fotograficznej 	nie określa się – zadania w zakresie właściciela lub zarządcy obiektów	nie określa się – koszty po stronie właściciela lub zarządcy	obiekt wpisany do rejestru zabytków Decyzja nr A-453 z dnia 28 sierpnia 1979 r.
10.	Kaplica cmentarna <i>ul. Kujawska</i>	cały obiekt	<ul style="list-style-type: none"> - oznakowanie obiektu znakiem Konwencji haskiej; - zabezpieczenie obiektu przed zniszczeniem, dewastacją, uszkodzeniem; - wykonanie dokumentacji fotograficznej 	nie określa się – zadania w zakresie proboszcza, rady parafialnej lub zarządcy obiektu	nie określa się – koszty po stronie parafii	obiekt wpisany do rejestru zabytków Decyzja nr A-479 z dnia 11 grudnia 1981 r.
11.	Dawny szpital powiatowy św. Józefa (obecnie budynek Starostwa Powiatowego) <i>ul. Szpitalna 2</i>	cały obiekt	<ul style="list-style-type: none"> - oznakowanie obiektu znakiem Konwencji haskiej; - zabezpieczenie obiektu przed zniszczeniem, dewastacją, uszkodzeniem; 	nie określa się – zadania w zakresie właściciela lub zarządcy obiektów	nie określa się – koszty po stronie właściciela lub	obiekt wpisany do rejestru zabytków Decyzja nr A-529 z dnia 24 stycznia 1986 r.

Lp.	Miejscowość (obiekty podlegające zabezpieczeniu)	Elementy obiektu podlegające zabezpieczeniu	Proponowany sposób zabezpieczenia	Niezbędne siły i czas na wykonanie zadania	Koszty	Uwagi
1	2	3	4	5	6	7
			– wykonanie dokumentacji fotograficznej		zarządcy	
12.	Klasycystyczny budynek dawnego Starostwa (obecnie budynek Urzędu Miasta) <i>Pl. gen. J. Bema 3</i>	cały obiekt	– oznakowanie obiektu znakami Konwencji haskiej; – zabezpieczenie obiektu przed zniszczeniem, dewastacją, uszkodzeniem; – wykonanie dokumentacji fotograficznej; – zabezpieczenie przed działaniami terrorystycznymi i wandalizmem; – sprawdzenie działania instalacji: elektrycznej, odgromowej, p.poż. oraz antywłamaniowej	2 osoby - pracownicy Urzędu Miasta Ostrołęki, 1 dzień	200,- zł	obiekt wpisany do rejestru zabytków Decyzja nr A-581 z dnia 17 listopada 1986 r.
13.	Ratusz klasycystyczny <i>Pl. gen. J. Bema 1</i>	cały obiekt	– oznakowanie obiektu znakami Konwencji haskiej; – zabezpieczenie obiektu przed zniszczeniem, dewastacją, uszkodzeniem; – wykonanie dokumentacji fotograficznej; – zabezpieczenie przed działaniami terrorystycznymi i wandalizmem; – sprawdzenie działania instalacji: elektrycznej, odgromowej, p.poż. oraz antywłamaniowej	2 osoby - pracownicy Urzędu Miasta Ostrołęki, 1 dzień	200,- zł	obiekt wpisany do rejestru zabytków Decyzja nr A-582 z dnia 17 listopada 1986 r.
14.	Cerkiew prawosławna (obecnie kościół parafialny pw. Św. Wojciecha) <i>Al. Wojska Polskiego 44</i>	cały obiekt	– oznakowanie obiektu znakami Konwencji haskiej; – wykonanie dokumentacji fotograficznej;	nie określa się – zadania w zakresie proboszcza, rady parafialnej lub zarządcy obiektu	nie określa się – koszty po stronie parafii	obiekt wpisany do rejestru zabytków Decyzja nr A-583 z dnia 17 listopada 1986 r.

Lp.	Miejscowość (obiekty podlegające zabezpieczeniu)	Elementy obiektu podlegające zabezpieczeniu	Proponowany sposób zabezpieczenia	Niezbędne siły i czas na wykonanie zadania	Koszty	Uwagi
1	2	3	4	5	6	7
			<ul style="list-style-type: none"> - zabezpieczenie obiektu przed zniszczeniem, dewastacją, uszkodzeniem; - zabezpieczenie przed działaniami terrorystycznymi i wandalizmem; - sprawdzenie działania instalacji: elektrycznej, odgromowej, p.poż. oraz antywłamaniowej 			
15.	Plebania kościoła parafialnego pw. Św. Wojciecha <i>Al. Wojska Polskiego 44</i>	cały obiekt	<ul style="list-style-type: none"> - oznakowanie obiektu znakami Konwencji haskiej; - wykonanie dokumentacji fotograficznej; - zabezpieczenie obiektu przed zniszczeniem, dewastacją, uszkodzeniem; - zabezpieczenie przed działaniami terrorystycznymi i wandalizmem; - sprawdzenie działania instalacji: elektrycznej, odgromowej, p.poż. oraz antywłamaniowej 	nie określa się – zadania w zakresie proboszcza, rady parafialnej lub zarządcy obiektu	nie określa się – koszty po stronie parafii	obiekt wpisany do rejestru zabytków Decyzja nr A-583 z dnia 17 listopada 1986 r.
16.	Budynek przedszkola (obecnie dom pomocy społecznej) <i>Al. Wojska Polskiego 32</i>	cały obiekt	<ul style="list-style-type: none"> - oznakowanie obiektu znakami Konwencji haskiej; - zabezpieczenie obiektu przed zniszczeniem, dewastacją, uszkodzeniem; - wykonanie dokumentacji fotograficznej 	2 osoby - pracownicy DPS, 1 dzień	200.- zł	obiekt wpisany do rejestru zabytków Decyzja nr A-585 z dnia 18 grudnia 1987 r.
17.	Budynek pokoszarowy mурowany <i>Al. Wojska Polskiego 23</i>	cały obiekt	<ul style="list-style-type: none"> - oznakowanie obiektu znakami Konwencji haskiej; - zabezpieczenie obiektu przed zniszczeniem, dewastacją, uszkodzeniem; 	nie określa się – zadania w zakresie właścicieli lub zarządcy obiektu	nie określa się – koszty po stronie właścicieli	obiekt wpisany do rejestru zabytków Decyzja nr A-586 z dnia 18 grudnia 1987 r.

Lp.	Miejscowość (obiekty podlegające zabezpieczeniu)	Elementy obiektu podlegające zabezpieczeniu	Proponowany sposób zabezpieczenia	Niezbędne siły i czas na wykonanie zadania	Koszty	Uwagi
1	2	3	4	5	6	7
			– wykonanie dokumentacji fotograficznej		lub zarządców	
18.	Budynek murowany (obecnie budynek mieszkalno-administracyjny) <i>Al. Wojska Polskiego 42</i>	cały obiekt	– oznakowanie obiektu znakami Konwencji haskiej; – zabezpieczenie obiektu przed zniszczeniem, dewastacją, uszkodzeniem; – wykonanie dokumentacji fotograficznej	2 osoby z zarządu wspólnoty mieszkaniowej, 1 dzień	200,- zł	obiekt wpisany do rejestru zabytków Decyzja nr A-587 z dnia 18 grudnia 1987 r.
19.	Budynek pokoszarowy (obecnie budynek mieszkalny) <i>ul. Legionowa 15</i>	cały obiekt	– oznakowanie obiektu znakami Konwencji haskiej; – zabezpieczenie obiektu przed zniszczeniem, dewastacją, uszkodzeniem; – wykonanie dokumentacji fotograficznej	2 osoby z zarządu wspólnoty mieszkaniowej, 1 dzień	200,- zł	obiekt wpisany do rejestru zabytków Decyzja nr A-588 z dnia 18 grudnia 1987 r.
20.	Budynek pokoszarowy (obecnie budynek administracyjny) <i>Al. Wojska Polskiego 21</i>	cały obiekt	– oznakowanie obiektu znakami Konwencji haskiej; – zabezpieczenie obiektu przed zniszczeniem, dewastacją, uszkodzeniem; – wykonanie dokumentacji fotograficznej	nie określa się – zadania w zakresie właścicieli lub zarządcy obiektu	nie określa się – koszty po stronie właścicieli lub zarządców	obiekt wpisany do rejestru zabytków Decyzja nr A-589 z dnia 18 grudnia 1987 r.
21.	Budynek pokoszarowy (obecnie budynek administracyjny) <i>Al. Wojska Polskiego 21</i>	cały obiekt	– oznakowanie obiektu znakami Konwencji haskiej; – zabezpieczenie obiektu przed zniszczeniem, dewastacją, uszkodzeniem; – wykonanie dokumentacji fotograficznej	nie określa się – zadania w zakresie właścicieli lub zarządcy obiektu	nie określa się – koszty po stronie właścicieli lub zarządców	obiekt wpisany do rejestru zabytków Decyzja nr A-590 z dnia 18 grudnia 1987 r.
22.	Fortyfikacje ziemne „Forty Bema” wraz z drogą rokadową fortu <i>skrzyżowanie ul. Stacha Konwy i Warszawska</i>	cały obiekt	– oznakowanie obiektu znakami Konwencji haskiej; – zabezpieczenie obiektu przed zniszczeniem, dewastacją, uszkodzeniem;	nie określa się – zadania w zakresie właścicieli lub zarządcy obiektu	nie określa się – koszty po stronie właścicieli lub zarządców	obiekt wpisany do rejestru zabytków Decyzja nr A-602 z dnia 23 lipca 1991 r.

Lp.	Miejscowość (obiekty podlegające zabezpieczeniu)	Elementy obiektu podlegające zabezpieczeniu	Proponowany sposób zabezpieczenia	Niezbędne siły i czas na wykonanie zadania	Koszty	Uwagi
1	2	3	4	5	6	7
			– wykonanie dokumentacji fotograficznej			
23.	Pomnik-Mauzoleum <i>skrzyżowanie ul. Stacha Konwy i Warszawska</i>	cały obiekt	– oznakowanie obiektu znakami Konwencji haskiej; – zabezpieczenie obiektu przed zniszczeniem, dewastacją, uszkodzeniem; – wykonanie dokumentacji fotograficznej	nie określa się – zadania w zakresie właścicieli lub zarządcy obiektu	nie określa się – koszty po stronie właścicieli lub zarządców	obiekt wpisany do rejestru zabytków Decyzja nr A-602 z dnia 23 lipca 1991 r.
24.	Budynek mieszkalny <i>ul. gen. T. Kościuszki 8</i>	cały obiekt	– oznakowanie obiektu znakami Konwencji haskiej; – zabezpieczenie obiektu przed zniszczeniem, dewastacją, uszkodzeniem; – wykonanie dokumentacji fotograficznej	nie określa się – zadania w zakresie właścicieli lub zarządcy obiektu	nie określa się – koszty po stronie właścicieli lub zarządców	obiekt wpisany do rejestru zabytków Decyzja nr A-606 z dnia 4 maja 1993 r.
25.	Budynek murowany (obecnie budynek Urzędu Miasta Ostrołęki) <i>Pl. gen. J. Bema 4</i>	cały obiekt	– oznakowanie obiektu znakami Konwencji haskiej; – zabezpieczenie obiektu przed zniszczeniem, dewastacją, uszkodzeniem; – wykonanie dokumentacji fotograficznej	2 osoby - pracownicy Urzędu Miasta Ostrołęki, 1 dzień	200,- zł	obiekt wpisany do rejestru zabytków Decyzja nr A-602 z dnia 23 lipca 1991 r.
26.	Budynek plebani <i>ul. Szwedzka 2</i>	cały obiekt	– oznakowanie obiektu znakami Konwencji haskiej; – zabezpieczenie obiektu przed zniszczeniem, dewastacją, uszkodzeniem; – wykonanie dokumentacji fotograficznej	nie określa się – zadania w zakresie proboszcza, rady parafialnej lub zarządcy obiektu	nie określa się – koszty po stronie parafii	obiekt wpisany do rejestru zabytków Decyzja nr A-613 z dnia 3 stycznia 1995 r.
27.	Budynek koszarowy – elewacje zewnętrzne i gabaryt (obecnie budynek administracyjny) <i>Al. Wojska Polskiego 21</i>	cały obiekt	– oznakowanie obiektu znakami Konwencji haskiej; – zabezpieczenie obiektu przed zniszczeniem, dewastacją, uszkodzeniem;	nie określa się – zadania w zakresie właścicieli lub zarządcy obiektu	nie określa się – koszty po stronie właścicieli lub zarządców	obiekt wpisany do rejestru zabytków Decyzja nr A-622 z dnia 12 stycznia 1998 r.

Lp.	Miejscowość (obiekty podlegające zabezpieczeniu)	Elementy obiektu podlegające zabezpieczeniu	Proponowany sposób zabezpieczenia	Niezbędne siły i czas na wykonanie zadania	Koszty	Uwagi
1	2	3	4	5	6	7
			– wykonanie dokumentacji fotograficznej			
28.	Stara część cmentarza parafialnego rzymsko-katolickiego <i>ul. Kujawska</i>	teren cmentarza i płyty nagrobne najważniejszych pomników (m.in.: grobowiec rodziny Wojciechowskich, groby: dr. Psarskiego, powstańca styczniowego, Antoniego Spiry)	– umieszczenie w widocznych miejscach znaków Konwencji haskiej, – wykonanie dokumentacji fotograficznej; – zabezpieczenie nagrobków przed zniszczeniem, dewastacją, uszkodzeniem; – usunięcie drzewostanu stwarzającego zagrożenie dla zabytkowych pomników	nie określa się – zadania w zakresie proboszcza, rady parafialnej lub zarządcy obiektu	nie określa się – koszty po stronie parafii	obiekt wpisany do rejestru zabytków Decyzja nr A-602 z dnia 23 lipca 1991 r.
29.	Dwór drewniany <i>ul. Łomżyńska 26</i>	cały obiekt	– oznakowanie obiektu znakami Konwencji haskiej; – zabezpieczenie obiektu przed zniszczeniem, dewastacją, uszkodzeniem; – wykonanie dokumentacji fotograficznej	nie określa się – zadania w zakresie właścicieli lub zarządcy obiektu	nie określa się – koszty po stronie właścicieli lub zarządców	obiekt wpisany do rejestru zabytków Decyzja nr A-602 z dnia 23 lipca 1991 r.
30.	Budynek byłej elektrowni (obecnie budynek administracyjny) <i>ul. Mazowiecka 6</i>	cały obiekt	– oznakowanie obiektu znakami Konwencji haskiej; – zabezpieczenie obiektu przed zniszczeniem, dewastacją, uszkodzeniem; – wykonanie dokumentacji fotograficznej	nie określa się – zadania w zakresie właścicieli lub zarządcy obiektu	nie określa się – koszty po stronie właścicieli lub zarządców	obiekt wpisany do rejestru zabytków Decyzja nr A-1613 z dnia 13 listopada 2020 r.
31.	Kamienica (obecnie Galeria Ostrołęka) <i>Pl. gen. J. Bema 14</i>	cały obiekt	– oznakowanie obiektu znakami Konwencji haskiej; – zabezpieczenie obiektu przed zniszczeniem, dewastacją, uszkodzeniem; – wykonanie dokumentacji fotograficznej	2 osoby - pracownicy Galerii Ostrołęka, 1 dzień	200,- zł	obiekt wpisany do rejestru zabytków Decyzja nr A-1563 z dnia 25 lutego 2020 r.

Lp.	Miejscowość (obiekty podlegające zabezpieczeniu)	Elementy obiektu podlegające zabezpieczeniu	Proponowany sposób zabezpieczenia	Niezbędne siły i czas na wykonanie zadania	Koszty	Uwagi
1	2	3	4	5	6	7
32.	Kamienica <i>ul. W. Gomułckiego 20</i>	cały obiekt	<ul style="list-style-type: none"> – oznakowanie obiektu znakami Konwencji haskiej; – zabezpieczenie obiektu przed zniszczeniem, dewastacją, uszkodzeniem; – wykonanie dokumentacji fotograficznej 	nie określa się – zadania w zakresie właścicieli lub zarządcy obiektu	nie określa się – koszty po stronie właścicieli lub zarządców	obiekt wpisany do rejestru zabytków Decyzja nr A-1635 z dnia 23 marca 2021 r.
33.	Magazyn <i>Al. Wojska Polskiego 19</i>	cały obiekt	<ul style="list-style-type: none"> – zabezpieczenie obiektu przed zniszczeniem, dewastacją, uszkodzeniem; – wykonanie dokumentacji fotograficznej 	nie określa się – zadania w zakresie właścicieli lub zarządcy obiektu	nie określa się – koszty po stronie właścicieli lub zarządców	obiekt ujęty w wojewódzkiej ewidencji zabytków
34.	Dom dowódcy pułku w zespole koszar (obecnie budynek mieszkalny) <i>Al. Wojska Polskiego 24</i>	cały obiekt	<ul style="list-style-type: none"> – zabezpieczenie obiektu przed zniszczeniem, dewastacją, uszkodzeniem; – wykonanie dokumentacji fotograficznej 	nie określa się – zadania w zakresie właścicieli lub zarządcy obiektu	nie określa się – koszty po stronie właścicieli lub zarządców	obiekt ujęty w wojewódzkiej ewidencji zabytków
35.	Dom mieszkalny (obecnie budynek gospodarczy) <i>Al. Wojska Polskiego 32a</i>	cały obiekt	<ul style="list-style-type: none"> – zabezpieczenie obiektu przed zniszczeniem, dewastacją, uszkodzeniem; – wykonanie dokumentacji fotograficznej 	nie określa się – zadania w zakresie właścicieli lub zarządcy obiektu	nie określa się – koszty po stronie właścicieli lub zarządców	obiekt ujęty w wojewódzkiej ewidencji zabytków
36.	Dom mieszkalny - dom lekarza pułkowego w zespole koszar <i>Al. Wojska Polskiego 40</i>	cały obiekt	<ul style="list-style-type: none"> – zabezpieczenie obiektu przed zniszczeniem, dewastacją, uszkodzeniem; – wykonanie dokumentacji fotograficznej 	1 osoba – pracownik Ostrołęckiego Centrum Kultury, 1 dzień	100,- zł	obiekt ujęty w wojewódzkiej ewidencji zabytków
37.	Komórka – budynek przy domu lekarza pułkowego w zespole koszar (obecnie budynek gospodarczy) <i>Al. Wojska Polskiego 40</i>	cały obiekt	<ul style="list-style-type: none"> – zabezpieczenie obiektu przed zniszczeniem, dewastacją, uszkodzeniem; – wykonanie dokumentacji fotograficznej 	1 osoba – pracownik Ostrołęckiego Centrum Kultury, 1 dzień	100,- zł	obiekt ujęty w wojewódzkiej ewidencji zabytków

Lp.	Miejscowość (obiekty podlegające zabezpieczeniu)	Elementy obiektu podlegające zabezpieczeniu	Proponowany sposób zabezpieczenia	Niezbędne siły i czas na wykonanie zadania	Koszty	Uwagi
1	2	3	4	5	6	7
38.	Pralnia, stajnie (obecnie budynek przedszkola) <i>ul. Legionowa 17a</i>	cały obiekt	– zabezpieczenie obiektu przed zniszczeniem, dewastacją, uszkodzeniem; – wykonanie dokumentacji fotograficznej	2 osoby – pracownicy przedszkola, 1 dzień	200,- zł	obiekt ujęty w wojewódzkiej ewidencji zabytków
39.	Budynek orkiestry w zespole koszar (obecnie dom mieszkalny) <i>ul. Czwartaków 6</i>	cały obiekt	– zabezpieczenie obiektu przed zniszczeniem, dewastacją, uszkodzeniem; – wykonanie dokumentacji fotograficznej	2 osoby z zarządu wspólnoty mieszkaniowej, 1 dzień	200,- zł	obiekt ujęty w wojewódzkiej ewidencji zabytków
40.	Budynek łaźni w zespole koszar (obecnie dom mieszkalny) <i>ul. Czwartaków 8</i>	cały obiekt	– zabezpieczenie obiektu przed zniszczeniem, dewastacją, uszkodzeniem; – wykonanie dokumentacji fotograficznej	2 osoby z zarządu wspólnoty mieszkaniowej, 1 dzień	200,- zł	obiekt ujęty w wojewódzkiej ewidencji zabytków
41.	Dom mieszkalny/kamienica (obecnie budynek mieszkalno-usługowy) <i>ul. B. Głowackiego 37</i>	cały obiekt	– zabezpieczenie obiektu przed zniszczeniem, dewastacją, uszkodzeniem; – wykonanie dokumentacji fotograficznej	nie określa się – zadania w zakresie właścicieli lub zarządcy obiektu	nie określa się – koszty po stronie właścicieli lub zarządców	obiekt ujęty w wojewódzkiej ewidencji zabytków
42.	Kamienica (obecnie budynek mieszkalno-usługowy) <i>ul. B. Głowackiego 39</i>	cały obiekt	– zabezpieczenie obiektu przed zniszczeniem, dewastacją, uszkodzeniem; – wykonanie dokumentacji fotograficznej	nie określa się – zadania w zakresie właścicieli lub zarządcy obiektu	nie określa się – koszty po stronie właścicieli lub zarządców	obiekt ujęty w wojewódzkiej ewidencji zabytków
43.	Kamienica staromiejska <i>ul. Farna 1</i>	cały obiekt	– zabezpieczenie obiektu przed zniszczeniem, dewastacją, uszkodzeniem; – wykonanie dokumentacji fotograficznej	nie określa się – zadania w zakresie właścicieli lub zarządcy obiektu	nie określa się – koszty po stronie właścicieli lub zarządców	obiekt ujęty w wojewódzkiej ewidencji zabytków
44.	Kamienica staromiejska <i>ul. Farna 3</i>	cały obiekt	– zabezpieczenie obiektu przed zniszczeniem, dewastacją, uszkodzeniem;	nie określa się – zadania w zakresie właścicieli lub zarządcy obiektu	nie określa się – koszty po stronie właścicieli	obiekt ujęty w wojewódzkiej ewidencji zabytków

Lp.	Miejscowość (obiekty podlegające zabezpieczeniu)	Elementy obiektu podlegające zabezpieczeniu	Proponowany sposób zabezpieczenia	Niezbędne siły i czas na wykonanie zadania	Koszty	Uwagi
1	2	3	4	5	6	7
			– wykonanie dokumentacji fotograficznej		lub zarządców	
45.	Kamienica staromiejska <i>ul. Farna 5</i>	cały obiekt	– zabezpieczenie obiektu przed zniszczeniem, dewastacją, uszkodzeniem; – wykonanie dokumentacji fotograficznej	nie określa się – zadania w zakresie właścicieli lub zarządcy obiektu	nie określa się – koszty po stronie właścicieli lub zarządców	obiekt ujęty w wojewódzkiej ewidencji zabytków
46.	Kamienica <i>ul. W. Gomułckiego 1</i>	cały obiekt	– zabezpieczenie obiektu przed zniszczeniem, dewastacją, uszkodzeniem; – wykonanie dokumentacji fotograficznej	nie określa się – zadania w zakresie właścicieli lub zarządcy obiektu	nie określa się – koszty po stronie właścicieli lub zarządców	obiekt ujęty w wojewódzkiej ewidencji zabytków
47.	Drewniany budynek mieszkalny <i>ul. Króla Leszczyńskiego 10</i>	cały obiekt	– zabezpieczenie obiektu przed zniszczeniem, dewastacją, uszkodzeniem; – wykonanie dokumentacji fotograficznej	nie określa się – zadania w zakresie właścicieli lub zarządcy obiektu	nie określa się – koszty po stronie właścicieli lub zarządców	obiekt ujęty w wojewódzkiej ewidencji zabytków
48.	Budynek biurowy <i>ul. W. Gomułckiego 2</i>	cały obiekt	– zabezpieczenie obiektu przed zniszczeniem, dewastacją, uszkodzeniem; – wykonanie dokumentacji fotograficznej	nie określa się – zadania w zakresie właścicieli lub zarządcy obiektu	nie określa się – koszty po stronie właścicieli lub zarządców	obiekt ujęty w wojewódzkiej ewidencji zabytków
49.	Budynek mieszkalny <i>ul. W. Gomułckiego 8</i>	cały obiekt	– zabezpieczenie obiektu przed zniszczeniem, dewastacją, uszkodzeniem; – wykonanie dokumentacji fotograficznej	nie określa się – zadania w zakresie właścicieli lub zarządcy obiektu	nie określa się – koszty po stronie właścicieli lub zarządców	obiekt ujęty w wojewódzkiej ewidencji zabytków
50.	Budynek mieszkalny <i>ul. W. Gomułckiego 10</i>	cały obiekt	– zabezpieczenie obiektu przed zniszczeniem, dewastacją, uszkodzeniem; – wykonanie dokumentacji fotograficznej	nie określa się – zadania w zakresie właścicieli lub zarządcy obiektu	nie określa się – koszty po stronie właścicieli	obiekt ujęty w wojewódzkiej ewidencji zabytków

Lp.	Miejscowość (obiekty podlegające zabezpieczeniu)	Elementy obiektu podlegające zabezpieczeniu	Proponowany sposób zabezpieczenia	Niezbędne siły i czas na wykonanie zadania	Koszty	Uwagi
1	2	3	4	5	6	7
					lub zarządców	
51.	Budynek biurowo-handlowy <i>ul. Jana Kilińskiego 39</i>	cały obiekt	<ul style="list-style-type: none"> – zabezpieczenie obiektu przed zniszczeniem, dewastacją, uszkodzeniem; – wykonanie dokumentacji fotograficznej 	nie określa się – zadania w zakresie właścicieli lub zarządcy obiektu	nie określa się – koszty po stronie właścicieli lub zarządców	obiekt ujęty w wojewódzkiej ewidencji zabytków
52.	Wieża ciśnień <i>ul. Stefana Żeromskiego</i>	cały obiekt	<ul style="list-style-type: none"> – zabezpieczenie obiektu przed zniszczeniem, dewastacją, uszkodzeniem; – wykonanie dokumentacji fotograficznej 	nie określa się – zadania w zakresie właścicieli lub zarządcy obiektu	nie określa się – koszty po stronie właścicieli lub zarządców	obiekt ujęty w wojewódzkiej ewidencji zabytków
53.	Budynek PKP magazynowo-biurowy <i>ul. Stefana Żeromskiego</i>	cały obiekt	<ul style="list-style-type: none"> – zabezpieczenie obiektu przed zniszczeniem, dewastacją, uszkodzeniem; – wykonanie dokumentacji fotograficznej 	nie określa się – zadania w zakresie właścicieli lub zarządcy obiektu	nie określa się – koszty po stronie właścicieli lub zarządców	obiekt ujęty w wojewódzkiej ewidencji zabytków
54.	Budynek PKP biurowo-socjalny <i>ul. Stefana Żeromskiego</i>	cały obiekt	<ul style="list-style-type: none"> – zabezpieczenie obiektu przed zniszczeniem, dewastacją, uszkodzeniem; – wykonanie dokumentacji fotograficznej 	nie określa się – zadania w zakresie właścicieli lub zarządcy obiektu	nie określa się – koszty po stronie właścicieli lub zarządców	obiekt ujęty w wojewódzkiej ewidencji zabytków
55.	Dom murowany <i>ul. Stefana Żeromskiego 82</i>	cały obiekt	<ul style="list-style-type: none"> – zabezpieczenie obiektu przed zniszczeniem, dewastacją, uszkodzeniem; – wykonanie dokumentacji fotograficznej 	nie określa się – zadania w zakresie właścicieli lub zarządcy obiektu	nie określa się – koszty po stronie właścicieli lub zarządców	obiekt ujęty w wojewódzkiej ewidencji zabytków
56.	Dom mieszkalny drewniany <i>ul. Kolejowa 65</i>	cały obiekt	<ul style="list-style-type: none"> – zabezpieczenie obiektu przed zniszczeniem, dewastacją, uszkodzeniem; – wykonanie dokumentacji fotograficznej 	nie określa się – zadania w zakresie właścicieli lub zarządcy obiektu	nie określa się – koszty po stronie właścicieli	obiekt ujęty w wojewódzkiej ewidencji zabytków

Lp.	Miejscowość (obiekty podlegające zabezpieczeniu)	Elementy obiektu podlegające zabezpieczeniu	Proponowany sposób zabezpieczenia	Niezbędne siły i czas na wykonanie zadania	Koszty	Uwagi
1	2	3	4	5	6	7
					lub zarządców	
57.	Budynek biurowo-handlowy <i>ul. gen. T. Kościuszki 17</i>	cały obiekt	<ul style="list-style-type: none"> – zabezpieczenie obiektu przed zniszczeniem, dewastacją, uszkodzeniem; – wykonanie dokumentacji fotograficznej 	nie określa się – zadania w zakresie właścicieli lub zarządcy obiektu	nie określa się – koszty po stronie właścicieli lub zarządców	obiekt ujęty w wojewódzkiej ewidencji zabytków
58.	Dom mieszkalny <i>ul. Łęczysk 8</i>	cały obiekt	<ul style="list-style-type: none"> – zabezpieczenie obiektu przed zniszczeniem, dewastacją, uszkodzeniem; – wykonanie dokumentacji fotograficznej 	nie określa się – zadania w zakresie właścicieli lub zarządcy obiektu	nie określa się – koszty po stronie właścicieli lub zarządców	obiekt ujęty w wojewódzkiej ewidencji zabytków
59.	Budynek mieszkalny <i>Pl. Dworcowy 2</i>	cały obiekt	<ul style="list-style-type: none"> – zabezpieczenie obiektu przed zniszczeniem, dewastacją, uszkodzeniem; – wykonanie dokumentacji fotograficznej 	nie określa się – zadania w zakresie właścicieli lub zarządcy obiektu	nie określa się – koszty po stronie właścicieli lub zarządców	obiekt ujęty w wojewódzkiej ewidencji zabytków
60.	Dom mieszkalny <i>Pl. 1 maja 2</i>	cały obiekt	<ul style="list-style-type: none"> – zabezpieczenie obiektu przed zniszczeniem, dewastacją, uszkodzeniem; – wykonanie dokumentacji fotograficznej 	nie określa się – zadania w zakresie właścicieli lub zarządcy obiektu	nie określa się – koszty po stronie właścicieli lub zarządców	obiekt ujęty w wojewódzkiej ewidencji zabytków
61.	Dom mieszkalny <i>ul. J. Słowackiego 43</i>	cały obiekt	<ul style="list-style-type: none"> – zabezpieczenie obiektu przed zniszczeniem, dewastacją, uszkodzeniem; – wykonanie dokumentacji fotograficznej 	nie określa się – zadania w zakresie właścicieli lub zarządcy obiektu	nie określa się – koszty po stronie właścicieli lub zarządców	obiekt ujęty w wojewódzkiej ewidencji zabytków
62.	Budynek dawnego gimnazjum męskiego Króla Stanisława Leszczyńskiego (obecnie I LO im. gen. J. Bema) <i>ul. Romualda Traugutta 1</i>	cały obiekt	<ul style="list-style-type: none"> – zabezpieczenie obiektu przed zniszczeniem, dewastacją, uszkodzeniem; – wykonanie dokumentacji fotograficznej 	2 osoby – pracownicy I LO, 1 dzień	200,- zł	obiekt ujęty w wojewódzkiej ewidencji zabytków

Lp.	Miejscowość (obiekty podlegające zabezpieczeniu)	Elementy obiektu podlegające zabezpieczeniu	Proponowany sposób zabezpieczenia	Niezbędne siły i czas na wykonanie zadania	Koszty	Uwagi
1	2	3	4	5	6	7
63.	Dom mieszkalny (obecnie Specjalny Ośrodek Szkolno- Wychowawczy <i>ul. Romualda Traugutta 9</i>)	cały obiekt	– zabezpieczenie obiektu przed zniszczeniem, dewa- stacją, uszkodzeniem; – wykonanie dokumentacji fotograficznej	2 osoby – pracownicy Spe- cjalnego Ośrodka Szkolno- Wychowawczego, 1 dzień	200,- zł	obiekt ujęty w wojewódzkiej ewidencji zabytków
64.	Zespół aresztu śledczego: budynek główny, budynek administracyjny A, budynek administracyjny B, budynek kotłowni (obecnie Muzeum Żołnierzy Wyklętych) <i>ul. Romualda Traugutta 19</i>	całe obiekty	– zabezpieczenie obiektów przed zniszczeniem, dewa- stacją, uszkodzeniem; – wykonanie dokumentacji fotograficznej	nie określa się – zadania w zakresie właścicieli lub zarządcy obiektu	nie określa się – koszty po stronie właścicieli lub zarząd- ców	obiekt ujęty w wojewódzkiej ewidencji zabytków
65.	Dom murowany <i>ul. Wąska 4</i>	cały obiekt	– zabezpieczenie obiektu przed zniszczeniem, dewa- stacją, uszkodzeniem; – wykonanie dokumentacji fotograficznej	nie określa się – zadania w zakresie właścicieli lub zarządcy obiektu	nie określa się – koszty po stronie właścicieli lub zarząd- ców	obiekt ujęty w wojewódzkiej ewidencji zabytków
66.	Domy dla urzędników niemieckich (obecnie budynek internatu ZSZ nr 1) <i>ul. Parkowa 4/5, 4/6</i>	całe obiekty	– zabezpieczenie obiektów przed zniszczeniem, dewa- stacją, uszkodzeniem; – wykonanie dokumentacji fotograficznej	2 osoby – pracownicy inter- natu, 1 dzień	200,- zł	obiekt ujęty w wojewódzkiej ewidencji zabytków
67.	Park (Wojciechowice) <i>ul. Łomżyńska 26</i>	cały obiekt	– zabezpieczenie obiektu przed zniszczeniem, dewa- stacją, uszkodzeniem; – wykonanie dokumentacji fotograficznej	nie określa się – zadania w zakresie właścicieli lub zarządcy obiektu	nie określa się – koszty po stronie właścicieli lub zarząd- ców	obiekt ujęty w wojewódzkiej ewidencji zabytków
68.	Cmentarz żołnierzy radzieckich z II wojny światowej (Wojciechowice) <i>Al. Wojska Polskiego</i>	cały obiekt	– zabezpieczenie obiektu przed zniszczeniem, dewa- stacją, uszkodzeniem; – wykonanie dokumentacji fotograficznej	2 osoby – pracownicy Urzędu Miasta Ostrołki lub inne osoby wyznaczone do tego zadania, 1 dzień	200,- zł	obiekt ujęty w wojewódzkiej ewidencji zabytków
69.	Kirkut <i>ul. Poznańska/ ul Korczaka</i>	cały obiekt	– zabezpieczenie obiektu przed zniszczeniem, dewa- stacją, uszkodzeniem;	2 osoby – pracownicy Pla- cówki Pieczy Zastępczej	200,- zł	obiekt ujęty w wojewódzkiej ewidencji zabytków

Lp.	Miejscowość (obiekty podlegające zabezpieczeniu)	Elementy obiektu podlegające zabezpieczeniu	Proponowany sposób zabezpieczenia	Niezbędne siły i czas na wykonanie zadania	Koszty	Uwagi
1	2	3	4	5	6	7
			– wykonanie dokumentacji fotograficznej	„Korczakówka” w porozumieniu z pracownikami Urzędu Miasta Ostrołęki, 1 dzień		
70.	Mogiła „Czwartaków” <i>ul. Stanisława Staszica</i>	cały obiekt	– zabezpieczenie obiektu przed zniszczeniem, dewastacją, uszkodzeniem; – wykonanie dokumentacji fotograficznej	1 osoba – wyznaczona przez proboszcza parafii pw. Św. Antoniego Padewskiego, działająca w porozumieniu z pracownikami Urzędu Miasta Ostrołęki, 1 dzień	100,- zł	obiekt ujęty w wojewódzkiej ewidencji zabytków
71.	Cmentarz z I wojny światowej żołnierzy niemieckich i rosyjskich (Łazek) <i>ul. gen. Z. Padlewskiego</i>	cały obiekt	– zabezpieczenie obiektu przed zniszczeniem, dewastacją, uszkodzeniem; – wykonanie dokumentacji fotograficznej	2 osoby – zarządcy i właściciele terenu w porozumieniu z pracownikami Urzędu Miasta Ostrołęki, 1 dzień	200,- zł	obiekt ujęty w wojewódzkiej ewidencji zabytków
72.	Budynek d. pow. Komitetu PZPR (obecnie Państwowa Szkoła Muzyczna I i II stopnia im. Z. Noskowskiego) <i>ul. Romualda Traugutta 7</i>	cały obiekt	– zabezpieczenie obiektu przed zniszczeniem, dewastacją, uszkodzeniem; – wykonanie dokumentacji fotograficznej	nie określa się – zadania w zakresie właścicieli lub zarządcy obiektu	nie określa się – koszty po stronie właścicieli lub zarządców	obiekt ujęty w wojewódzkiej ewidencji zabytków
73.	Lecznica dla koni (obecnie dom mieszkalny) <i>ul. Łomżyńska 2</i>	cały obiekt	– zabezpieczenie obiektu przed zniszczeniem, dewastacją, uszkodzeniem; – wykonanie dokumentacji fotograficznej	nie określa się – zadania w zakresie właścicieli lub zarządcy obiektu	nie określa się – koszty po stronie właścicieli lub zarządców	obiekt ujęty w wojewódzkiej ewidencji zabytków
74.	Koszary (obecnie budynek mieszkalny nieużytkowany) <i>Al. Wojska Polskiego 28</i>	cały obiekt	– zabezpieczenie obiektu przed zniszczeniem, dewastacją, uszkodzeniem; – wykonanie dokumentacji fotograficznej	nie określa się – zadania w zakresie właścicieli lub zarządcy obiektu	nie określa się – koszty po stronie właścicieli lub zarządców	obiekt ujęty w wojewódzkiej ewidencji zabytków
75.	Stanowiska archeologiczne: - AZP 38-71/17 – Ostrołęka - AZP 38-71/20 - Ostrołęka	całe obiekty	– zabezpieczenie obiektów przed zniszczeniem, dewastacją, uszkodzeniem;	nie określa się – zadania w zakresie właścicieli lub zarządcy terenu	nie określa się – koszty po stronie	stanowiska archeologiczne ujęte w wojewódzkiej ewidencji zabytków

Lp.	Miejscowość (obiekty podlegające zabezpieczeniu)	Elementy obiektu podlegające zabezpieczeniu	Proponowany sposób zabezpieczenia	Niezbędne siły i czas na wykonanie zadania	Koszty	Uwagi
1	2	3	4	5	6	7
	<ul style="list-style-type: none"> - AZP 38-71/22 – Ostrołęka - AZP 38-71/23 – Ostrołęka - AZP 38-71/25 - Ostrołęka – Otok - AZP 38-72/14 - Ostrołęka – Wojciechowice - AZP 38-72/15 - Ostrołęka – Wojciechowice - AZP 38-72/18 - Ostrołęka – Wojciechowice - AZP 38-72/19 - Ostrołęka – Wojciechowice - AZP 39-71/1 – Ostrołęka - AZP 39-71/3 – Ostrołęka - AZP 39-71/4 – Ostrołęka – Pomian - AZP 39-71/5 – Ostrołęka - AZP 39-71/13 – Ostrołęka - AZP 39-72/22 – Ostrołęka - AZP 39-72/23 – Ostrołęka - AZP 39-72/24 - Ostrołęka 		– wykonanie dokumentacji fotograficznej		właścicieli lub zarządców	
76.	Dom murowany <i>Al. Wojska Polskiego 5</i>	cały obiekt	<ul style="list-style-type: none"> – zabezpieczenie obiektu przed zniszczeniem, dewastacją, uszkodzeniem; – wykonanie dokumentacji fotograficznej 	nie określa się – zadania w zakresie właścicieli lub zarządcy obiektu	nie określa się – koszty po stronie właścicieli lub zarządców	obiekt ujęty tylko w gminnej ewidencji zabytków
77.	Dom drewniany <i>Al. Wojska Polskiego 18</i>	cały obiekt	<ul style="list-style-type: none"> – zabezpieczenie obiektu przed zniszczeniem, dewastacją, uszkodzeniem; – wykonanie dokumentacji fotograficznej 	nie określa się – zadania w zakresie właścicieli lub zarządcy obiektu	nie określa się – koszty po stronie właścicieli lub zarządców	obiekt ujęty tylko w gminnej ewidencji zabytków
78.	Dom murowany <i>Al. Wojska Polskiego 36</i>	cały obiekt	– zabezpieczenie obiektu przed zniszczeniem, dewastacją, uszkodzeniem;	nie określa się – zadania w zakresie właścicieli lub zarządcy obiektu	nie określa się – koszty po stronie właścicieli	obiekt ujęty tylko w gminnej ewidencji zabytków

Lp.	Miejscowość (obiekty podlegające zabezpieczeniu)	Elementy obiektu podlegające zabezpieczeniu	Proponowany sposób zabezpieczenia	Niezbędne siły i czas na wykonanie zadania	Koszty	Uwagi
1	2	3	4	5	6	7
			– wykonanie dokumentacji fotograficznej		lub zarządców	
79.	Kamienica staromiejska (obecnie budynek biurowy) <i>ul. Farna 7</i>	cały obiekt	– zabezpieczenie obiektu przed zniszczeniem, dewastacją, uszkodzeniem; – wykonanie dokumentacji fotograficznej	nie określa się – zadania w zakresie właścicieli lub zarządcy obiektu	nie określa się – koszty po stronie właścicieli lub zarządców	obiekt ujęty tylko w gminnej ewidencji zabytków
80.	Kamienica staromiejska <i>ul. Farna 9</i>	cały obiekt	– zabezpieczenie obiektu przed zniszczeniem, dewastacją, uszkodzeniem; – wykonanie dokumentacji fotograficznej	nie określa się – zadania w zakresie właścicieli lub zarządcy obiektu	nie określa się – koszty po stronie właścicieli lub zarządców	obiekt ujęty tylko w gminnej ewidencji zabytków
81.	Dom murowany (obecnie budynek mieszkalno-usługowy) <i>ul. B. Głowackiego 20</i>	cały obiekt	– zabezpieczenie obiektu przed zniszczeniem, dewastacją, uszkodzeniem; – wykonanie dokumentacji fotograficznej	nie określa się – zadania w zakresie właścicieli lub zarządcy obiektu	nie określa się – koszty po stronie właścicieli lub zarządców	obiekt ujęty tylko w gminnej ewidencji zabytków
82.	Dom murowany (obecnie budynek mieszkalno-usługowy) <i>ul. B. Głowackiego 35</i>	cały obiekt	– zabezpieczenie obiektu przed zniszczeniem, dewastacją, uszkodzeniem; – wykonanie dokumentacji fotograficznej	nie określa się – zadania w zakresie właścicieli lub zarządcy obiektu	nie określa się – koszty po stronie właścicieli lub zarządców	obiekt ujęty tylko w gminnej ewidencji zabytków
83.	Dom murowany <i>ul. Jana Kasprowicza 2</i>	cały obiekt	– zabezpieczenie obiektu przed zniszczeniem, dewastacją, uszkodzeniem; – wykonanie dokumentacji fotograficznej	nie określa się – zadania w zakresie właścicieli lub zarządcy obiektu	nie określa się – koszty po stronie właścicieli lub zarządców	obiekt ujęty tylko w gminnej ewidencji zabytków
84.	Dom murowany (obecnie budynek mieszkalno-usługowy) <i>ul. Jana Kilińskiego 22</i>	cały obiekt	– zabezpieczenie obiektu przed zniszczeniem, dewastacją, uszkodzeniem; – wykonanie dokumentacji fotograficznej	nie określa się – zadania w zakresie właścicieli lub zarządcy obiektu	nie określa się – koszty po stronie właścicieli	obiekt ujęty tylko w gminnej ewidencji zabytków

Lp.	Miejscowość (obiekty podlegające zabezpieczeniu)	Elementy obiektu podlegające zabezpieczeniu	Proponowany sposób zabezpieczenia	Niezbędne siły i czas na wykonanie zadania	Koszty	Uwagi
1	2	3	4	5	6	7
					lub zarządców	
85.	Dom murowany (obecnie budynek mieszkalno-usługowy) <i>ul. Jana Kilińskiego 35</i>	cały obiekt	– zabezpieczenie obiektu przed zniszczeniem, dewastacją, uszkodzeniem; – wykonanie dokumentacji fotograficznej	nie określa się – zadania w zakresie właścicieli lub zarządcy obiektu	nie określa się – koszty po stronie właścicieli lub zarządców	obiekt ujęty tylko w gminnej ewidencji zabytków
86.	Budynek biurowo-handlowy <i>ul. Jana Kilińskiego 37</i>	cały obiekt	– zabezpieczenie obiektu przed zniszczeniem, dewastacją, uszkodzeniem; – wykonanie dokumentacji fotograficznej	nie określa się – zadania w zakresie właścicieli lub zarządcy obiektu	nie określa się – koszty po stronie właścicieli lub zarządców	obiekt ujęty tylko w gminnej ewidencji zabytków
87.	Dom drewniany <i>ul. Kolejowa 75</i>	cały obiekt	– zabezpieczenie obiektu przed zniszczeniem, dewastacją, uszkodzeniem; – wykonanie dokumentacji fotograficznej	nie określa się – zadania w zakresie właścicieli lub zarządcy obiektu	nie określa się – koszty po stronie właścicieli lub zarządców	obiekt ujęty tylko w gminnej ewidencji zabytków
88.	Kamienica (obecnie budynek Urzędu Miasta) <i>Pl. gen. J. Bema 2</i>	cały obiekt	– zabezpieczenie obiektu przed zniszczeniem, dewastacją, uszkodzeniem; – wykonanie dokumentacji fotograficznej	1 osoba – pracownik Urzędu Miasta Ostrołęki, 1 dzień	100,- zł	obiekt ujęty tylko w gminnej ewidencji zabytków
89.	Budynek murowany (obecnie budynek Starostwa Powiatowego) <i>Pl. gen. J. Bema 5</i>	cały obiekt	– zabezpieczenie obiektu przed zniszczeniem, dewastacją, uszkodzeniem; – wykonanie dokumentacji fotograficznej	nie określa się – zadania w zakresie właścicieli lub zarządcy obiektu	nie określa się – koszty po stronie właścicieli lub zarządców	obiekt ujęty tylko w gminnej ewidencji zabytków
90.	Dom murowany (obecnie budynek administracyjny) <i>Pl. gen. J. Bema 10</i>	cały obiekt	– zabezpieczenie obiektu przed zniszczeniem, dewastacją, uszkodzeniem; – wykonanie dokumentacji fotograficznej	nie określa się – zadania w zakresie właścicieli lub zarządcy obiektu	nie określa się – koszty po stronie właścicieli lub zarządców	obiekt ujęty tylko w gminnej ewidencji zabytków

Lp.	Miejscowość (obiekty podlegające zabezpieczeniu)	Elementy obiektu podlegające zabezpieczeniu	Proponowany sposób zabezpieczenia	Niezbędne siły i czas na wykonanie zadania	Koszty	Uwagi
1	2	3	4	5	6	7
91.	Dom murowany (obecnie budynek biurowy) <i>Pl. gen. J. Bema 11</i>	cały obiekt	– zabezpieczenie obiektu przed zniszczeniem, dewa- stacją, uszkodzeniem; – wykonanie dokumentacji fotograficznej	nie określa się – zadania w zakresie właścicieli lub zarządcy obiektu	nie określa się – koszty po stronie właścicieli lub zarząd- ców	obiekt ujęty tylko w gminnej ewidencji zabytków
92.	Dom murowany (obecnie budynek biurowy) <i>Pl. gen. J. Bema 12</i>	cały obiekt	– zabezpieczenie obiektu przed zniszczeniem, dewa- stacją, uszkodzeniem; – wykonanie dokumentacji fotograficznej	nie określa się – zadania w zakresie właścicieli lub zarządcy obiektu	nie określa się – koszty po stronie właścicieli lub zarząd- ców	obiekt ujęty tylko w gminnej ewidencji zabytków
93.	Dom murowany <i>ul. J. Słowackiego 45</i>	cały obiekt	– zabezpieczenie obiektu przed zniszczeniem, dewa- stacją, uszkodzeniem; – wykonanie dokumentacji fotograficznej	nie określa się – zadania w zakresie właścicieli lub zarządcy obiektu	nie określa się – koszty po stronie właścicieli lub zarząd- ców	obiekt ujęty tylko w gminnej ewidencji zabytków
94.	Dom murowany <i>ul. Łęczysk 27</i>	cały obiekt	– zabezpieczenie obiektu przed zniszczeniem, dewa- stacją, uszkodzeniem; – wykonanie dokumentacji fotograficznej	nie określa się – zadania w zakresie właścicieli lub zarządcy obiektu	nie określa się – koszty po stronie właścicieli lub zarząd- ców	obiekt ujęty tylko w gminnej ewidencji zabytków
95.	Dom murowany <i>ul. Łęczysk 29</i>	cały obiekt	– zabezpieczenie obiektu przed zniszczeniem, dewa- stacją, uszkodzeniem; – wykonanie dokumentacji fotograficznej	nie określa się – zadania w zakresie właścicieli lub zarządcy obiektu	nie określa się – koszty po stronie właścicieli lub zarząd- ców	obiekt ujęty tylko w gminnej ewidencji zabytków
96.	Dom murowany (obecnie budynek Muzeum Kultury Kurpiowskiej) <i>ul. Świętokrzyska 2</i>	cały obiekt	– zabezpieczenie obiektu przed zniszczeniem, dewa- stacją, uszkodzeniem; – wykonanie dokumentacji fotograficznej	nie określa się – zadania w zakresie właścicieli lub zarządcy obiektu	nie określa się – koszty po stronie właścicieli lub zarząd- ców	obiekt ujęty tylko w gminnej ewidencji zabytków

Załącznik nr 2
do GMINNEGO PLANU OCHRONY ZABYTKÓW NA WYPADEK
KONFLIKTU ZBROJNEGO I SYTUACJI KRYZYSOWYCH MIASTA OSTROŁĘKI

ZABYTKI RUCHOME

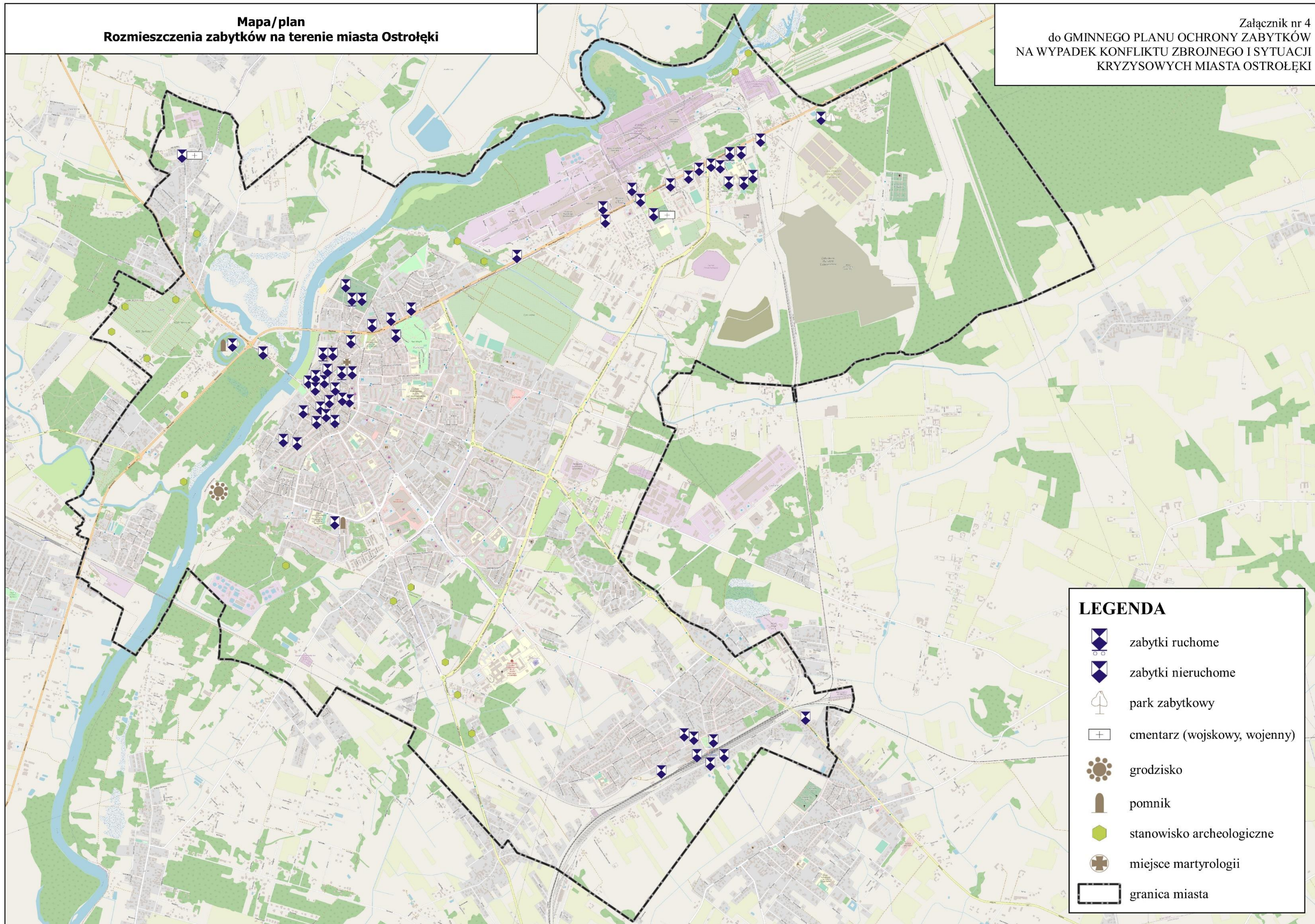
na terenie miasta Ostrołęki chronione na miejscu – w jednostkach organizacyjnych
(podlegające rozródkowaniu lub ewakuacji)

Lp.	Jednostka organizacyjna	Wyszczególnienie (rodzaj zabytków)	Ilość sztuk	Objętość m ³	Ciężar kg	Ilość i rodzaj opakowań	Ilość osób i czas	Środki transportu	Miejsce i trasa przejazdu (km)
1	2	3	4	5	6	7	8	9	10
1.	Sanktuarium pw. św. Antoniego Padewskiego w Ostrołęce	Malarstwo	146						
		Rzeźba	36						
		Tkanina	2						
		Meble	18						
		Księgi (mszał)	1	-	-	-	nie określa się – zadania w zakresie parafii	nie określa się – zadania w zakresie parafii	nie określa się – zadania w zakresie parafii
		Numizmatyka	2						
		Przedmioty liturgiczne	15						
		Inne (przedmioty metalowe, dekoracje)	10						
2.	Kościół Nawiedzenia Najświętszej Maryi Panny i św. Mikołaja w Ostrołęce	Malarstwo	14						
		Rzeźba	50						
		Tkanina	1						
		Meble	8						
		Przedmioty liturgiczne	23						
		Nagrobek (cmentarz parafialny)	16				nie określa się – zadania w zakresie parafii	nie określa się – zadania w zakresie parafii	nie określa się – zadania w zakresie parafii
		Ogrodzenia (cmentarz parafialny)	2						

3.	Kościół Rzymskokatolicki pw. św. Wojciecha Biskupa i Męczennika w Ostrołęce	Meble	6				nie określa się – zadania w zakresie parafii	nie określa się – zadania w zakresie parafii	nie określa się – zadania w zakresie parafii
		Inne (przedmioty metalowe, dekoracje)	2	-	-	-			

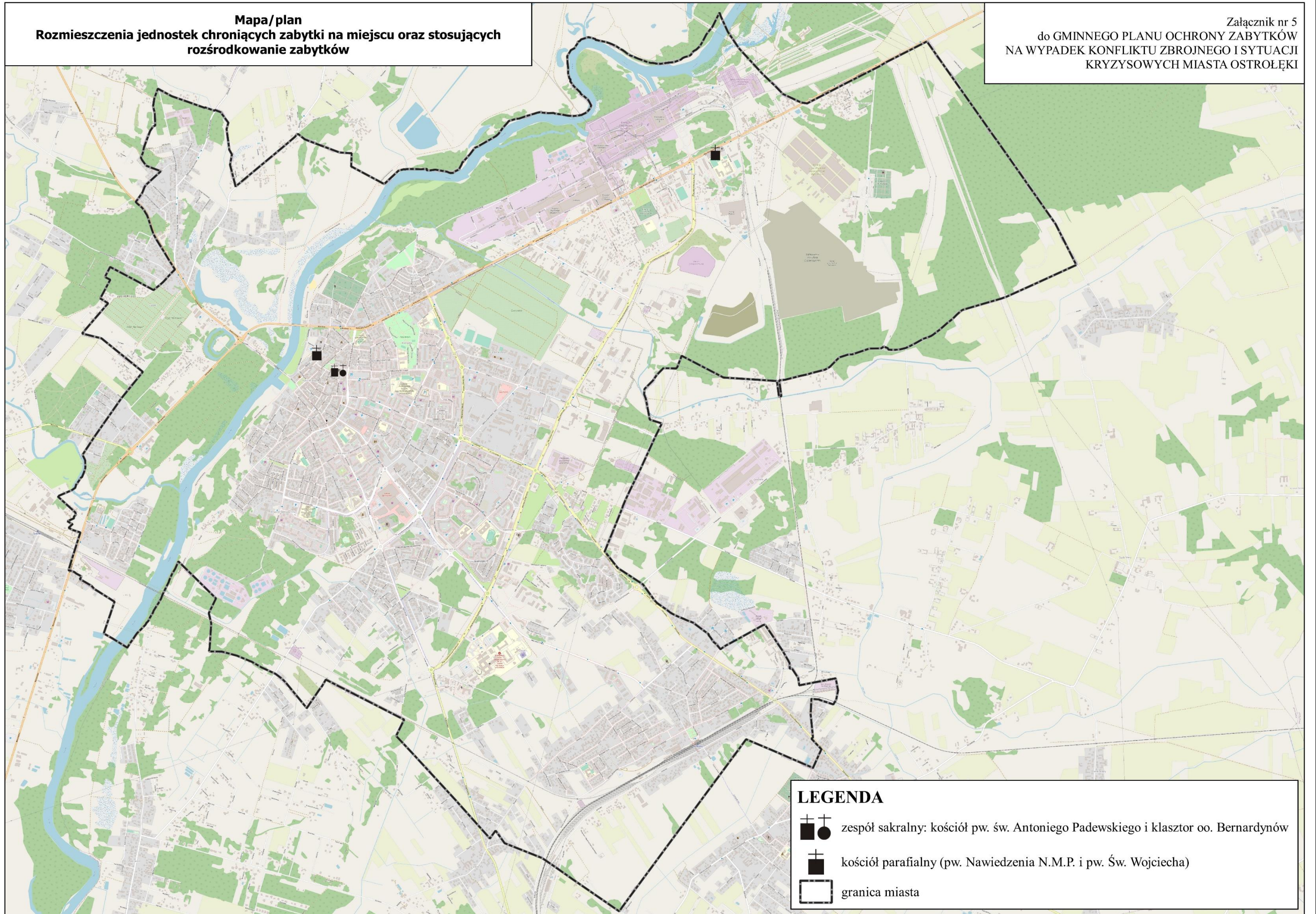
Mapa/plan
Rozmieszczenia zabytków na terenie miasta Ostrołęki

Załącznik nr 4
do GMINNEGO PLANU OCHRONY ZABYTKÓW
NA WYPADEK KONFLIKTU ZBROJNEGO I SYTUACJI
KRYZYSOWYCH MIASTA OSTROŁĘKI



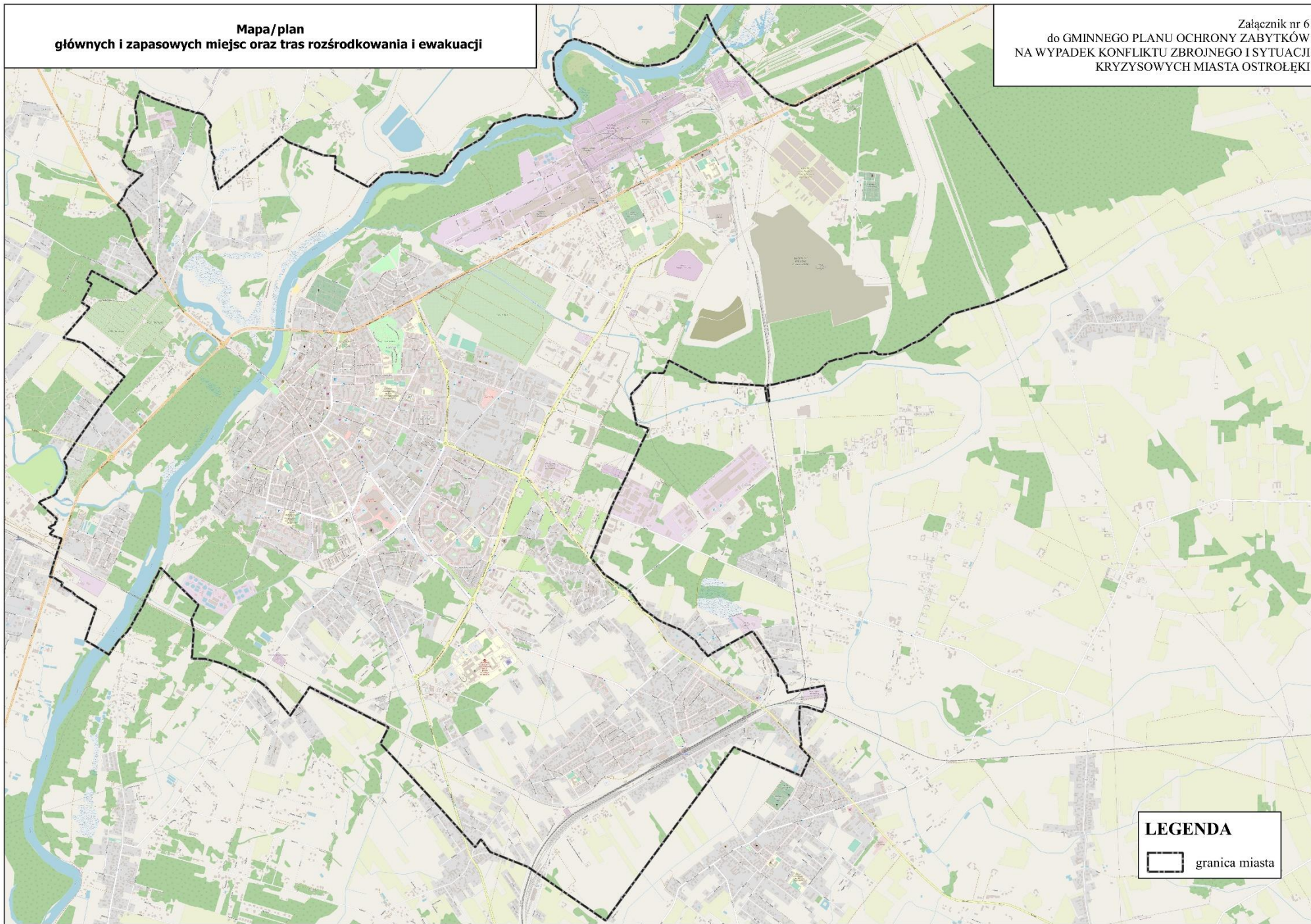
Mapa/plan
Rozmieszczenia jednostek chroniących zabytki na miejscu oraz stosujących
rozśrodkowanie zabytków

Załącznik nr 5
do GMINNEGO PLANU OCHRONY ZABYTEKÓW
NA WYPADEK KONFLIKTU ZBROJNEGO I SYTUACJI
KRYZYSOWYCH MIASTA OSTROŁĘKI



Mapa/plan
głównych i zapasowych miejsc oraz tras rozśrodkowania i ewakuacji

Załącznik nr 6
do GMINNEGO PLANU OCHRONY ZABYTEKÓW
NA WYPADEK KONFLIKTU ZBROJNEGO I SYTUACJI
KRYZYSOWYCH MIASTA OSTROŁĘKI



LEGENDA
[Symbol: thick black dashed line] granica miasta

**Mapa/plan
uwzględniający rejon zagrożenia oraz gminny/powiatowy/wojewódzkiego
stanowiska kierowania**

Załącznik nr 7
do GMINNEGO PLANU OCHRONY ZABYTEKÓW
NA WYPADEK KONFLIKTU ZBROJNEGO I SYTUACJI
KRYZYSOWYCH MIASTA OSTROŁĘKI

