

Projekt uchwały
z dnia 16 lutego 2024 r.

Uchwała nr
Rady Miasta Ostrołęki
z dnia

w sprawie wyrażenia zgody na wzniesienie pomnika

Na podstawie art. 18 ust. 2 pkt 13 ustawy z dnia 8 marca 1990 r. o samorządzie gminnym (Dz.U. z 2023 r. poz. 40, z późn. zm.) uchwała się, co następuje:

§ 1.

1. Wyraża się zgodę na wzniesienie pomnika w postaci ustawionego na postumencie fragmentu konstrukcji zdemontowanego mostu kolejowego z 1954 r. upamiętniającego działalność ostrołęckiej kolei.
2. Pomnik zostanie wzniesiony na położonej przy ul. Grabowej nieruchomości oznaczonej numerem geodezyjnym 11141, której właścicielem jest Miasto Ostrołęka.
3. Szczegółową lokalizację pomnika określa załącznik graficzny do uchwały.

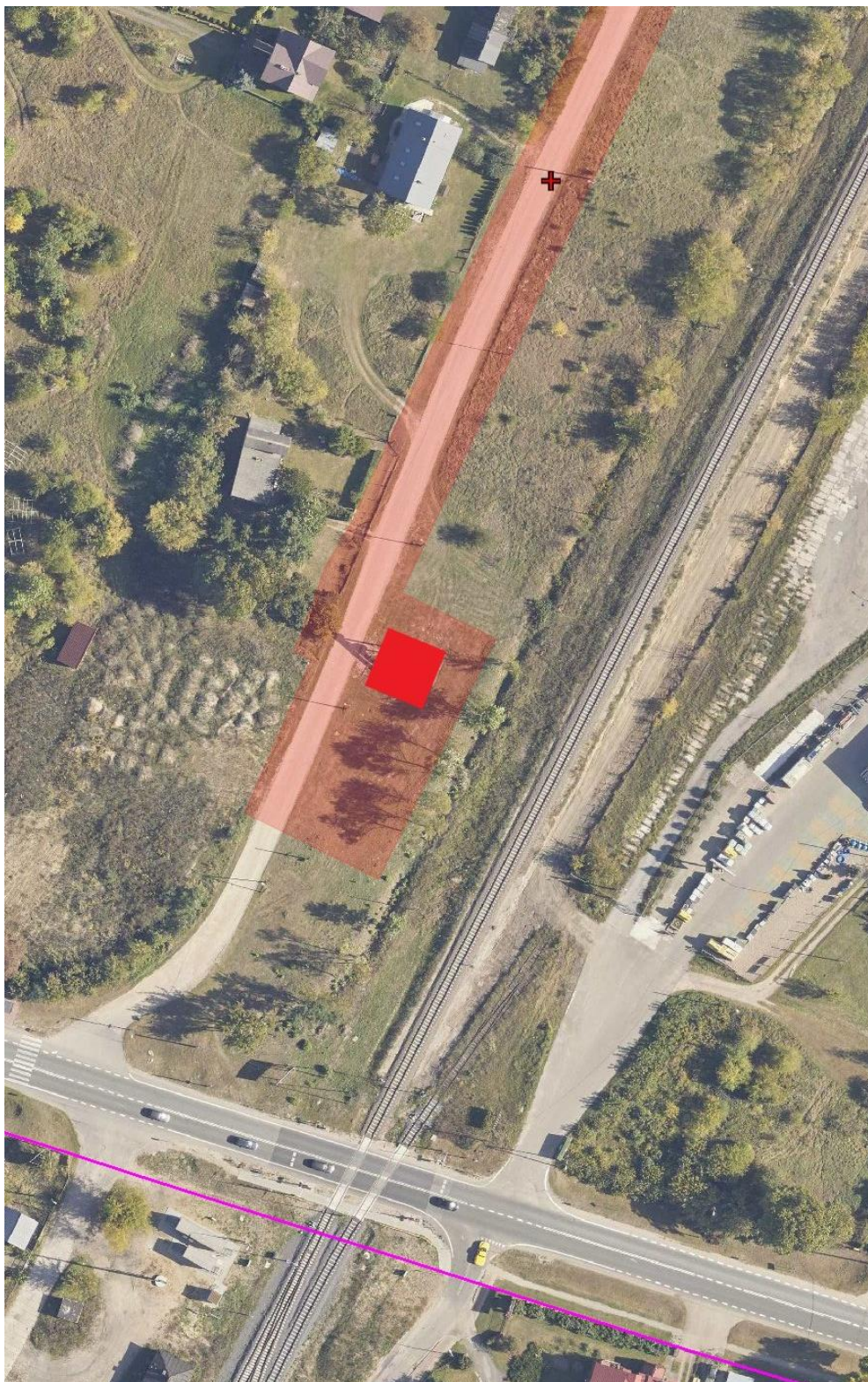
§ 2.

Wykonanie uchwały powierza się Prezydentowi Miasta Ostrołęki.

§ 3.

Uchwała wchodzi w życie z dniem podjęcia.

Załącznik graficzny do uchwały nr ... z dnia ...
w sprawie wyrażenia zgody na wzniesienie pomnika



Uzasadnienie do projektu uchwały w sprawie wyrażenia zgody na wzniesienie pomnika

Z propozycją zachowania fragmentu konstrukcji zdemontowanego mostu kolejowego z 1954 r., a także jego konserwacji i wystawienia w przestrzeni publicznej w charakterze pomnika, wystąpił Jerzy Grabowski – radny Miasta Ostrołęki, były pracownik i pasjonat kolei oraz właściciel prywatnego muzeum poświęconego historii transportu kolejowego w naszym regionie. Inicjatywę poparł Prezydent Miasta Ostrołęki Łukasz Kulik, który zwrócił się w tej sprawie do właściciela obiektu – PKP Polskie Linie Kolejowe S.A. Wskutek uzgodnień spółka przekazała na rzecz Miasta fragment konstrukcji wskazanego mostu o wadze około 50 ton i o następujących wymiarach: 7,50 m długości, 5,75 m szerokości i 8,42 m wysokości.

Przeprawa kolejowa nad rzeką Narew, stanowiąca kluczowy element ostrołęckiej infrastruktury kolejowej, ma już ponadstuletnią historię. Pierwszy most w tej lokalizacji, wówczas jeszcze poza granicami miasta, wybudowano podczas I wojny światowej na podstawie rozkazu dowództwa armii niemieckiej z lipca 1915 r., w którym zlecono pilną budowę normalnotorowej linii kolejowej na trasie Wielbark – Ostrołęka. Pracę nad linią i mostem wykonano w rekordowym tempie, dzięki czemu już we wrześniu tego samego roku trasa została oddana do użytku. Podczas II wojny światowej most uległ zniszczeniu, przez co ruch kolejowy na tym kierunku zamarł na kilka lat. W 1954 r. zakończono odbudowę obiektu w formie trójprzęsłowego mostu o konstrukcji kratownicowej, którego stałą eksploatację zakończono po niecałych pięciu dekadach. W czerwcu 2001 r. niniejszą przeprawę przemierzył ostatni pociąg pasażerski, zaś w 2010 r. linię nr 35 na trasie Ostrołęka – Szczytno przeznaczono do likwidacji. Inwestycje infrastrukturalne w regionie, w tym rozwój Portu Lotniczego Olsztyn-Mazury w Szymanach, stały się jednak impulsem do przywrócenia funkcjonalności i odnowienia poszczególnych odcinków linii, nie omijając odcinka ostrołęckiego. W 2021 r. w związku z rewitalizacją kolei na odcinku Ostrołęka – Chorzele rozpoczęto rozbiórkę starej konstrukcji mostu, po czym zainstalowano nowoczesną strukturę przeprawy, stawiając nowe przęsła o niższej strukturze. Cały odcinek do użytku oddano w 2023 r.

Ostrołęcki most kolejowy z 1954 r. na stałe wpisał się w krajobraz miasta, a także wyraźnie odznaczył się w świadomości ostrołęczan. Zarówno w okresie jego użytkowania, jak i w ostatnim dwudziestoleciu stanowił charakterystyczny punkt na mapie naszej małej ojczyzny. Stał się nie tylko elementem nadnarwiańskiego krajobrazu, ale także miejscem spotkań, sesji fotograficznych, scenografii filmowych oraz platformą inspiracji artystycznych. Stanowiący jego okazały fragment pomnik pozwoli na zachowanie w przestrzeni miejskiej pamięci o wszystkich wydarzeniach,

relacjach i wspomnieniach, których most był nieodłączną częścią. Obiekt stanie się również nową atrakcją turystyczną Ostrołęki, przyciągającą do naszego miasta pasjonatów historii, kolejnictwa i inżynierii. Przede wszystkim jednak pomnik będzie stanowił wyraz szacunku lokalnej społeczności dla zasłużonej ostrołęckiej kolei, której historia sięga końca XIX w.

Jako miejsce optymalne do ustawienia obiektu wyznaczono niezagospodarowany pas zieleni ciągnący się wzdłuż torów kolejowych u zbiegu ulicy Warszawskiej z ulicą Grabową. Taka lokalizacja umożliwi ekspozycję pomnika w ogólnodostępnym miejscu w bezpośrednim sąsiedztwie infrastruktury kolejowej oraz otwartość instalacji dla wszystkich zainteresowanych ostrołęczan i gości w naszym mieście.

W celu powstania obiektu podpisano porozumienie z przedsiębiorstwem specjalizującym się w budownictwie z sektora infrastruktury drogowej i kolejowej, które przewiduje bezpłatne wykonanie prac obejmujących: przygotowanie projektu budowlanego; wykonanie podstawy pod pomnik; oczyszczenie i pomalowanie konstrukcji stalowej; transport i montaż konstrukcji. Na podstawie porozumienia Miasto Ostrołęka zobowiązało się do pokrycia kosztów materiałów niezbędnych do posadowienia eksponatu fragmentu mostu kolejowego.