

UCHWAŁA Nr
RADY MIASTA OSTROŁĘKI

z dnia2024 r.

**w sprawie oceny aktualności Studium uwarunkowań i kierunków zagospodarowania
przestrzennego miasta Ostrołęki oraz miejscowych planów zagospodarowania
przestrzennego miasta Ostrołęki.**

Na podstawie art. 18 ust. 2 pkt 15 ustawy z dnia 8 marca 1990 r. o samorządzie gminnym (t.j. Dz. U. z 2023 r. poz. 40, z późn. zm.), art. 32 ust. 2 ustawy z dnia 27 marca 2003 r. o planowaniu i zagospodarowaniu przestrzennym (t.j. Dz. U. z 2023 r. poz. 977, z późn. zm.) oraz art. 65 ust. 1 ustawy z dnia 7 lipca 2023 r. o zmianie ustawy o planowaniu i zagospodarowaniu przestrzennym oraz niektórych innych ustaw (Dz. U. z 2023 r. poz. 1688) Rada Miasta Ostrołęki uchwała, co następuje.

§ 1.

Przyjmuje się przedstawione przez Prezydenta Miasta Ostrołęki wyniki oceny aktualności Studium uwarunkowań i kierunków zagospodarowania przestrzennego miasta Ostrołęki oraz miejscowych planów zagospodarowania przestrzennego miasta Ostrołęki, zawarte w „Analizie zmian w zagospodarowaniu przestrzennym Miasta Ostrołęki”, stanowiącej załącznik do uchwały.

§2

W oparciu o wyniki przeprowadzonej przez Prezydenta Miasta Ostrołęki analizy zmian w zagospodarowaniu przestrzennym miasta Ostrołęki, o której mowa w § 1, uwzględniając aktualne potrzeby przestrzennego rozwoju miasta oraz wymogi obowiązujących przepisów dotyczących planowania Rada Miasta Ostrołęki stwierdza, że:

- 1) plany wyszczególnione i zaliczone w Tabeli 1 (zawartej w Analizie, o której mowa w §1) do kategorii 1 i 2 są aktualne i zgodne z wymogami wynikającymi z przepisów art. 15 i 16 ust 1 ustawy o planowaniu i zagospodarowaniu przestrzennym;
- 2) plany wyszczególnione i zaliczone w Tabeli 1 (zawartej w Analizie, o której mowa w §1) do kategorii 3 wymagają częściowej aktualizacji pod względem zgodności z przepisami prawa zgodne z wymogami wynikającymi z przepisów art. 15 i 16 ust 1 ustawy o planowaniu i zagospodarowaniu przestrzennym;
- 3) plany wyszczególnione i zaliczone w Tabeli 1 (zawartej w Analizie, o której mowa w §1) do kategorii 4 i 5 wymagają aktualizacji pod względem zgodności z przepisami prawa zgodne z wymogami wynikającymi z przepisów art. 15 i 16 ust 1 ustawy o planowaniu i zagospodarowaniu przestrzennym;

- 4) zachodzi potrzeba przygotowania uchwały inicjującej opracowanie planu ogólnego zastępczego Studium uwarunkowań i kierunków zagospodarowania przestrzennego miasta Ostrołęki przyjętym uchwałą Nr 719/LXXVIII/2023 Rady Miasta Ostrołęki z dnia 30 marca 2023 r. z uwzględnieniem kierunków rozwojowych miasta Ostrołęki w nim zawartych.

§ 3.

Wykonanie uchwały powierza się Prezydentowi Miasta Ostrołęki.

§ 4.

Uchwała wchodzi w życie z dniem podjęcia.

Załącznik
do Uchwały Nr
Rady Miasta Ostrołęki
z dnia

Analiza Zmian w Zagospodarowaniu Przestrzennym Miasta Ostrołęki



Wykonanie opracowania:

**Biuro Architektoniczno
Urbanistyczne BDK s.c.** –

10-686 Olsztyn

Ul. Wilczyńskiego 6G/3

tel./fax (089) 541-42-24

e-mail: biuro@bdk.olsztyn.pl

Sporządził:

mgr inż. Adam Syczewski

mgr inż. Michał Sobieraj

Olszyn, marzec 2024 r.

Spis treści

1. Podstawa prawna i cel opracowania	3
2. Cel i metody opracowania analizy.	3
3. Charakterystyka miasta	4
4. Sytuacja demograficzna oraz prognoza liczby ludności.....	5
5. Sytuacja planistyczna, wnioski o zmianę miejscowych planów zagospodarowania przestrzennego oraz decyzję o warunkach zabudowy.	6
6. Ocena aktualności studium uwarunkowań i kierunków zagospodarowania przestrzennego.....	7
7. Ocenia aktualności planu ogólnego.....	11
8. Ocena aktualności planów miejscowych.....	11
9. Wieloletni program sporządzania miejscowych planów zagospodarowania przestrzennego oraz planu ogólnego.....	46
10. Podsumowanie	47

1. Podstawa prawna i cel opracowania

Zgodnie z art. 32 ustawy z dnia 27 marca 2003 r. o planowaniu i zagospodarowaniu przestrzennym (t.j. Dz. U. z 2023 r. poz. 977, z późn zm.) w celu oceny aktualności planu ogólnego i planów miejscowych wójt, burmistrz albo prezydent miasta dokonuje analizy zmian w zagospodarowaniu przestrzennym gminy, ocenia postępy w opracowywaniu planów miejscowych i opracowuje wieloletnie programy ich sporządzania.

Ocena dokonywana jest okresowo, przynajmniej raz na kadencję i po uzyskaniu opinii komisji urbanistycznej przedstawiana jest Radzie Miasta do uchwalenia. W przypadku uznania planów miejscowych lub planu ogólnego za nieaktualne Rada Miasta powinna podjąć działania zmierzające do zaktualizowania dokumentów planistycznych.

W przypadku niniejszej analizy, miasto Ostrołęka nie posiada jeszcze planu ogólnego, wobec czego zostało przeanalizowane studium uwarunkowań i kierunków zagospodarowania przestrzennego miasta, które zgodnie z przepisami przejściowymi będzie obowiązywać najpóźniej do końca 2025 r.

2. Cel i metody opracowania analizy.

Ocena zmian w zagospodarowaniu pełni ważną rolę w polityce przestrzennej każdej gminy. Pozwala na zidentyfikowanie problemów w zagospodarowaniu oraz wskazać optymalną ścieżkę dokonywania niezbędnych zmian, przy uwzględnieniu licznych, często sprzecznych, interesów właścicieli nieruchomości oraz potrzeb miasta w zakresie zrównoważonego rozwoju. Sam dokument nie ma mocy, aby dokonać zmian, ale pozwala na stworzenie poglądu w zakresie istniejącego zagospodarowania i kierunku potrzebnych zmian.

Biorąc pod uwagę, że obecnie większa część miasta objęta jest planami miejscowymi oraz zgodnie z polityką przestrzenną miasta w trakcie sporządzania są kolejne plany miejscowe, w tym na tereny nie posiadające do tej pory planów miejscowych, analizę przygotowano przede wszystkim na podstawie analizy prawnej i faktycznej obowiązujących planów miejscowych. Zbadano, poszczególne plany oraz ich przydatność względem obowiązujących przepisów, a także stopień ich wykorzystania.

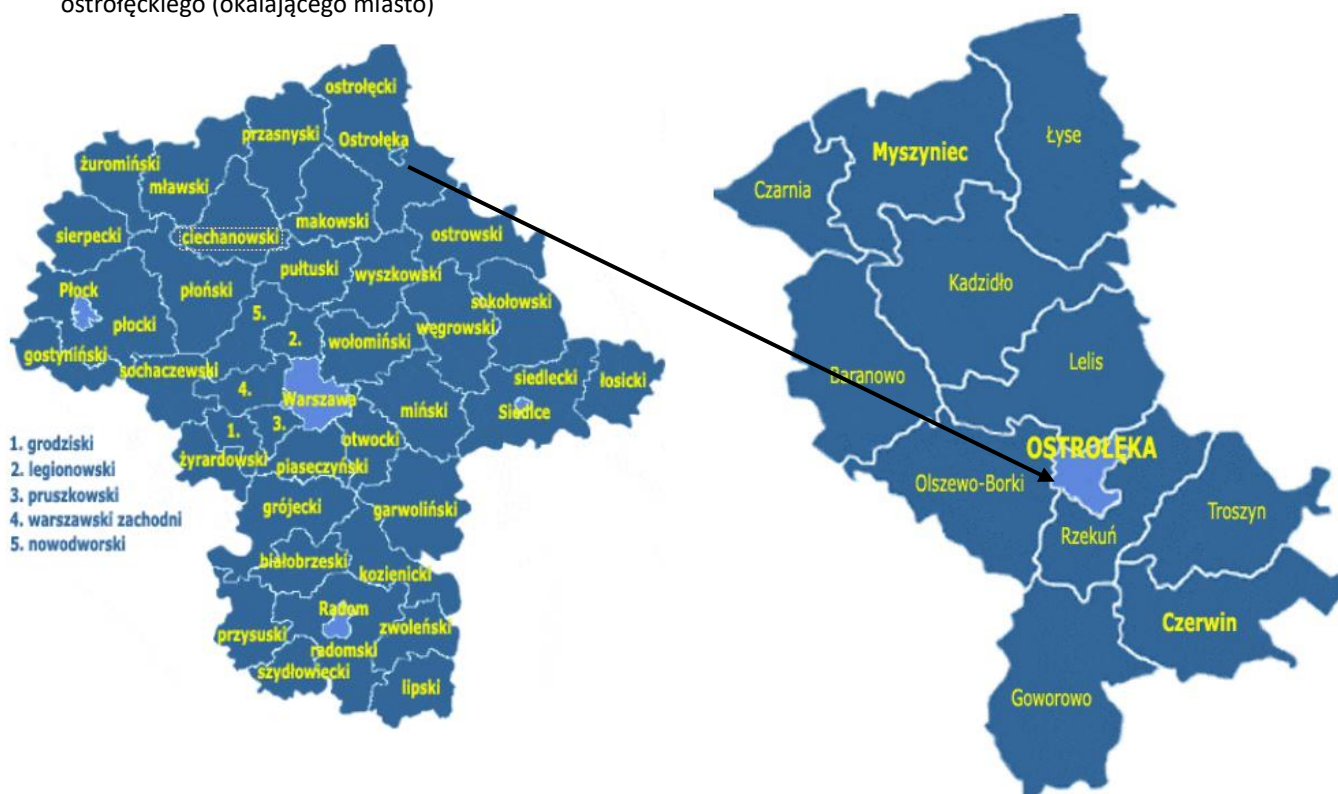
Odniesiono się także do innych dokumentów planistycznych tj. studium uwarunkowań i kierunków zagospodarowania przestrzennego oraz do planu ogólnego, wprowadzonego do systemu planowania przestrzennego przez zmianę ustawy o planowaniu i zagospodarowaniu przestrzennym we wrześniu 2023 r.

3. Charakterystyka miasta

Ostrołęka jest miastem na prawach powiatu o powierzchni 3 346 ha (powierzchnia miasta zwiększyła się w dniu 1 stycznia 2018 roku z 29 km² na 34 km²) i o liczbie ludności wynoszącej 48 710 osób (BDL GUS, stan na 2022 r.). Gęstość zaludnienia wynosi 1 455,8 osób/km². Miasto w swych granicach administracyjnych obejmuje 17 osiedli: Łazek, Witosa, Łęczysk, Sienkiewicza, Centrum, Leśniewo, Stacja, Bursztynowe, Pomian, Leśne, Wojciechowice, Starosty Kosa, Śródmieście, Traugutta, Stare Miasto, Parkowe, Dzieci Polskich.

Ostrołęka rozwinęła się nad rzeką Narew, która determinowała główne kierunki rozwoju miasta. Ponadto istotną rolę odgrywa położenie na zbiegu istotnych szlaków komunikacji kołowej i kolejowej. Miasto jest istotnym ośrodkiem produkcyjnym, w tym związanym ze strategiczną rolą Elektrowni Ostrołęka.

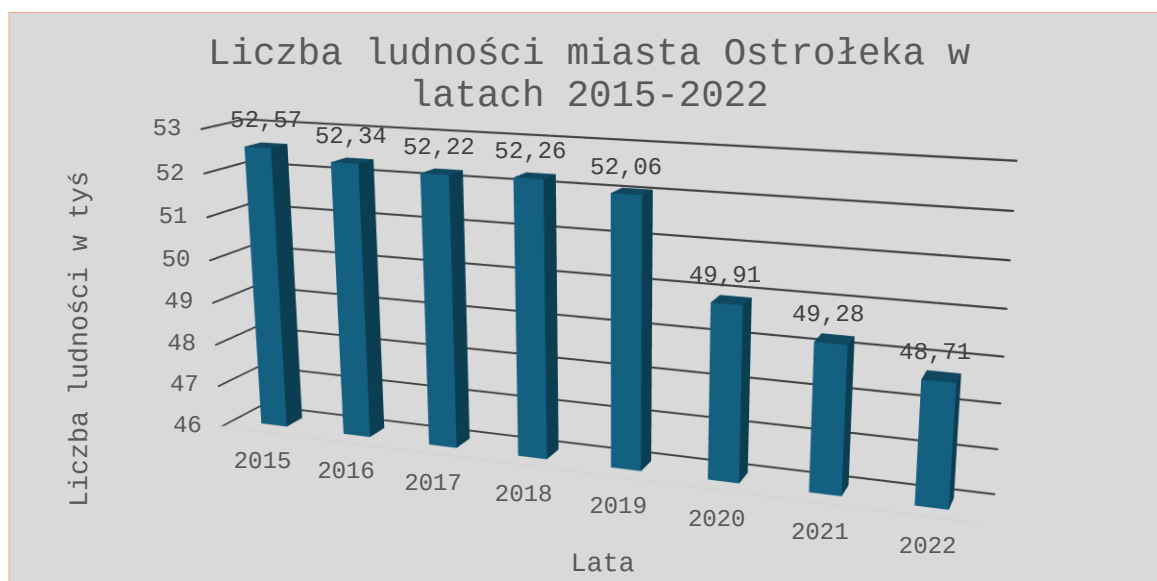
Rysunek 1. Położenie miasta na prawach powiatu Ostrołęka na tle województwa mazowieckiego i powiatu ostrołęckiego (okalającego miasto)



4. Sytuacja demograficzna oraz prognoza liczby ludności

Zgodnie z danymi GUS w roku 2022 r. Ostrołęka liczyła 48,71 tyś mieszkańców i na przestrzeni ostatnich lat liczba ludności spadała. Wyjątkiem jest rok 2018, w którym liczba ludności nieznacznie wzrosła, jednak wynikało to głównie z powiększenia granic administracyjnych. Liczba ludności miasta w ostatnich latach została przedstawiona na wykresie poniżej

Wykres. Liczba ludności miasta Ostrołęki w latach 2015-2022



Źródło: Opracowanie własne na podstawie danych GUS.

Pomiędzy rokiem 2019 i 2020 zgodnie z danymi GUS nastąpił gwałtowny spadek liczby ludności (o 4%), przy czym w tym czasie nie wystąpiły okoliczności uzasadniające tak duży spadek. Różnica ta wynika prawdopodobnie ze zmiany metodologii obliczania liczby ludności przez Główny Urząd Statystyczny. Niemniej jednak, nawet pomijając ww. zaburzenie, wyraźnie widać utrzymujący się trend spadku liczby ludności i jest to spójne z ogólnym trendem dla kraju.

Zgodnie z prognozami GUS liczba ludności w mieście będzie dalej bardzo szybko spadać. W roku 2040 liczba ludności ma spaść do 40,69 tyś, w roku 2050 do 35,94 tyś by w roku 2060 osiągnąć poziom 31,54 tyś. Oznacza to bardzo drastyczny spadek liczby ludności, który wpłynie na całą strukturę miasta oraz rangę ośrodka w regionie.

Spadek ludności przewidywany jest także w prognozie demograficznej wykonanej na potrzeby studium uwarunkowań i kierunków zagospodarowania przestrzennego,

wykonanego na rzeczywistych danych z GUS, przy czym dane te nie uwzględniały zmiany w przedstawianiu danych przez GUS w 2020 r. Zgodnie z prognozą demograficzną w studium w perspektywie 30-letniej liczba ludności miasta zatrzyma się na poziomie 49,30 tys.

Obniżanie liczby ludności jest problemem zauważalnym ogólnie w skali kraju i obecnie nie widać przesłanek, które miałyby zmienić ten negatywny trend.

5. Sytuacja planistyczna, wnioski o zmianę miejscowych planów zagospodarowania przestrzennego oraz decyzję o warunkach zabudowy.

Dla miasta Uchwałą Rady Miasta Ostrołęki Nr 719/LXXVIII/2023 z dnia 30 marca 2023 r. zostało przyjęte studium uwarunkowań i kierunków zagospodarowania przestrzennego, które kompleksowo określiło strukturę przestrzenną oraz pożądane kierunki rozwoju.

W mieście obowiązują 64 plany miejscowe (w tym dwie zmiany ustaleń planów miejscowych, które nie stanowią samodzielnych aktów prawa miejscowego). Obowiązujące plany miejscowe zajmują ok. 2005 ha, co stanowi 60% powierzchni gminy. Dodatkowo, w trakcie opracowania jest 20 kolejnych planów, które stanowią aktualizację istniejących dokumentów, a także obejmują obszary, które wcześniej nie były objęte planami miejscowymi. Docelowo po przyjęciu wszystkich planów miejscowych będących w trakcie opracowania, zdecydowana większość miasta, bo aż 96% powierzchni miasta będzie posiadała obowiązujące plany miejscowe.

Alokacja obowiązujących miejscowych planów zagospodarowania przestrzennego została zobrazowana na załączniku nr 1 do analizy.

Alokacja sporządzanych miejscowych planów zagospodarowania przestrzennego została zobrazowana na załączniku nr 2 do analizy.

Miasto nie posiada ani nie jest w trakcie opracowywania planu ogólnego

Miasto Ostrołęka jest w trakcie kompleksowej wymiany dokumentów planistycznych i ich aktualizacji, w związku z czym do Urzędu składane są liczne wnioski dotyczące tej materii. W związku z uruchomianymi procedurami planistycznymi większość wniosków które spływały do miasta na przestrzeni lat jest w trakcie rozpatrzenia.

Decyzje o warunkach zabudowy i decyzję o ustaleniu lokalizacji inwestycji celu publicznego.

Na terenach nie posiadających obowiązujących planów miejscowych, w celu realizacji zabudowy wydawane są decyzje o warunkach zabudowy oraz decyzję o lokalizacji inwestycji celu publicznego.

Liczba wydanych decyzji o warunkach zabudowy oraz decyzji o lokalizacji inwestycji celu publicznego w poszczególnych latach jest zmienna, przy czym średnio jest to około 55 decyzji rocznie. Niemal 65% wydanych decyzji o warunkach zabudowy dotyczyło zabudowy mieszkaniowej (jedno i wielorodzinnej). Druga w kolejności była zabudowa usługowa, dla której wydano blisko 20% wszystkich tego rodzaju decyzji. W odniesieniu do decyzji o lokalizacji inwestycji celu publicznego, zdecydowana większość dotyczyła infrastruktury technicznej (80%) oraz dróg (15%).

W związku z sukcesywnym opracowywaniem planów miejscowych dla kolejnych terenów, które takich planów nie posiadały, a także w związku z wprowadzanymi zmianami w przepisach (ograniczającymi możliwość wydawania decyzji tylko do terenów uzupełnienia zabudowy określanych w planie ogólnym) liczba decyzji o warunkach zabudowy i celu publicznego będzie sukcesywnie spadać, a ich rola maleć. Ze względu na ograniczone możliwości w zakresie optymalnego (dla miasta) kształtowania przestrzeni należy uznać trend ograniczania roli decyzji o warunkach zabudowy za pozytywny.

6. Ocena aktualności studium uwarunkowań i kierunków zagospodarowania przestrzennego.

6.1 Ocena zgodności Studium uwarunkowań i kierunków zagospodarowania przestrzennego z aktualną ustawą o planowaniu i zagospodarowaniu przestrzennym i odrębnymi przepisami prawa.

Na przestrzeni szesnastu lat ustawa o planowaniu i zagospodarowaniu przestrzennym była kilka razy zmieniana. Zaszły również zmiany prawne w otoczeniu planowania przestrzennego. Do głównych znowelizowanych przepisów prawa, mających wpływ na treść studium, obok ustawy o planowaniu i zagospodarowaniu przestrzennym, należą:

- prawo wodne,
- prawo geologiczne i górnicze,

- ustawa o ochronie przyrody,
- ustawa o odnawialnych źródłach energii,
- ustawa o ochronie zabytków i opiece nad zabytkami,
- ustawa o zmianie niektórych ustaw w związku ze wzmocnieniem narzędzi ochrony krajobrazu.

Zgodnie z art. 10. ustawy z dnia 27 marca 2003 r. o planowaniu i zagospodarowaniu przestrzennym (w brzmieniu sprzed wejścia w życie nowelizacji w dniu 24 września 2023 r. – t.j. Dz.U. 2023. poz. 977, z póź. zm):

1. W studium uwzględnia się uwarunkowania wynikające w szczególności z:
 - 1) dotychczasowego przeznaczenia, zagospodarowania i uzbrojenia terenu;
 - 2) stanu ład przestrzennego i wymogów jego ochrony;
 - 3) diagnozy, o której mowa w art. 10a ust. 1 ustawy z dnia 6 grudnia 2006 r. o zasadach prowadzenia polityki rozwoju, przygotowanej na potrzeby strategii rozwoju gminy
 - 4) stanu środowiska, w tym stanu rolniczej i leśnej przestrzeni produkcyjnej, wielkości i jakości zasobów wodnych oraz wymogów ochrony środowiska, przyrody i krajobrazu, w tym krajobrazu kulturowego;
 - 5) stanu dziedzictwa kulturowego i zabytków oraz dóbr kultury współczesnej;
 - 6) rekomendacji i wniosków zawartych w audycie krajobrazowym lub określenia przez audyt krajobrazowy granic krajobrazów priorytetowych;
 - 7) warunków i jakości życia mieszkańców, w tym ochrony ich zdrowia;
 - 8) zagrożenia bezpieczeństwa ludności i jej mienia;
 - 9) potrzeb i możliwości rozwoju gminy uwzględniających w szczególności:
 - a) analizy ekonomiczne, środowiskowe i społeczne,
 - b) prognozy demograficzne, w tym uwzględniające, tam gdzie to uzasadnione, migracje w ramach miejskich obszarów funkcjonalnych ośrodka wojewódzkiego,
 - c) możliwości finansowania przez gminę wykonania sieci komunikacyjnej i infrastruktury technicznej, a także infrastruktury społecznej, służących realizacji zadań własnych gminy,
 - d) bilans terenów przeznaczonych pod zabudowę;
 - 10) stanu prawnego gruntów;
 - 11) występowania obiektów i terenów chronionych na podstawie przepisów odrębnych;
 - 12) występowania obszarów naturalnych zagrożeń geologicznych;
 - 13) występowania udokumentowanych złóż kopalin, zasobów wód podziemnych oraz udokumentowanych kompleksów podziemnego składowania dwutlenku węgla;
 - 14) występowania terenów górniczych wyznaczonych na podstawie przepisów odrębnych;
 - 15) stanu systemów komunikacji i infrastruktury technicznej, w tym stopnia uporządkowania gospodarki wodno-ściekowej, energetycznej oraz gospodarki odpadami;
 - 16) zadań służących realizacji ponadlokalnych celów publicznych;
 - 17) wymagań dotyczących ochrony przeciwpowodziowej.

2. W studium określa się w szczególności:

- 1) uwzględniające bilans terenów przeznaczonych pod zabudowę
 - a) kierunki zmian w strukturze przestrzennej gminy oraz w przeznaczeniu terenów, w tym wynikające z audytu krajobrazowego;
 - b) kierunki i wskaźniki dotyczące zagospodarowania oraz użytkowania terenów, w tym tereny wyłączone spod zabudowy;
- 2) obszary oraz zasady ochrony środowiska i jego zasobów, ochrony przyrody, krajobrazu, w tym krajobrazu kulturowego i uzdrowisk;
- 3) obszary i zasady ochrony dziedzictwa kulturowego i zabytków oraz dóbr kultury współczesnej;
- 4) kierunki rozwoju systemów komunikacji i infrastruktury technicznej;
- 5) obszary, na których rozmieszczone będą inwestycje celu publicznego o znaczeniu lokalnym;
- 6) obszary, na których rozmieszczone będą inwestycje celu publicznego o znaczeniu ponadlokalnym, zgodnie z ustaleniami planu zagospodarowania przestrzennego województwa i ustaleniami programów, o których mowa w art. 48 ust. 1;
- 7) obszary, dla których obowiązkowe jest sporządzenie miejscowego planu zagospodarowania przestrzennego na podstawie przepisów odrębnych, w tym obszary wymagające przeprowadzenia scaleń i podziału nieruchomości, a także obszary przestrzeni publicznej;
- 8) obszary, dla których gmina zamierza sporządzić miejscowy plan zagospodarowania przestrzennego, w tym obszary wymagające zmiany przeznaczenia gruntów rolnych i leśnych na cele nierolnicze i nieleśne;
- 9) kierunki i zasady kształtowania rolniczej i leśnej przestrzeni produkcyjnej;
- 10) obszary szczególnego zagrożenia powodzią oraz obszary osuwania się mas ziemnych;
- 11) obiekty lub obszary, dla których wyznacza się w złożu kopaliny filar ochronny;
- 12) obszary pomników zagłady i ich stref ochronnych oraz obowiązujące na nich ograniczenia prowadzenia działalności gospodarczej, zgodnie z przepisami ustawy z dnia 7 maja 1999 r. o ochronie terenów byłych hitlerowskich obozów zagłady (Dz. U. z 2015 r. poz. 2120);
- 13) obszary wymagające przekształceń, rehabilitacji, rekultywacji lub remediacji;
- 14) obszary zdegradowane;
- 15) granice terenu zamkniętego i jego strefy ochronnej, w tym stref ochronnych wynikających z decyzji lokalizacyjnych wydanych przez Komisję Planowania przy Radzie Ministrów w związku z realizacją inwestycji w zakresie obronności i bezpieczeństwa państwa;

Ponadto, jeżeli na obszarze gminy przewiduje się wyznaczenie obszarów, na których rozmieszczone będą urządzenia wytwarzające energię z odnawialnych źródeł energii o mocy zainstalowanej większej niż 500 kW, w studium ustala się ich rozmieszczenie, z wyłączeniem:

- wolnostojących urządzeń fotowoltaicznych, o mocy zainstalowanej elektrycznej nie większej niż 1000 kW zlokalizowanych na gruntach rolnych stanowiących użytki rolne klas V, VI, VIz i nieużytki – w rozumieniu przepisów wydanych na podstawie art. 26 ust. 1 ustawy z dnia 17 maja 1989 r. – Prawo geodezyjne i kartograficzne,
- urządzeń innych niż wolnostojące.

Dodatkowo, jeżeli na terenie gminy przewiduje się lokalizację obiektów handlowych o powierzchni sprzedaży powyżej 2000 m², w studium określa się obszary, na których mogą być one sytuowane.

Obecnie obowiązujące studium (do czasu przyjęcia planu ogólnego) zostało uchwalone Uchwałą Nr 719/LXXVIII/2023 Rady Miasta Ostrołęki z dnia 30 marca 2023 r. zgodnie z obowiązującą na czas jego uchwalenia ustawą o planowaniu i zagospodarowaniu przestrzennym. Wobec czego studium zostało opracowane i uchwalone na podstawie ww. ustawy w brzmieniu dot. studium jak przywołano powyżej.

6.2 Ocena aktualności Studium uwarunkowań i kierunków zagospodarowania przestrzennego

Na przestrzeni lat spływały wnioski mieszkańców gminy o zmianę przeznaczenia poszczególnych terenów na różne cele. Większość z wniosków zostały skonsumowane i pozytywnie rozpatrzone w toku prac nad opracowaniem studium miasta Ostrołęki.

W związku z powyższym należy uznać, że Studium uwarunkowań i kierunków zagospodarowania przestrzennego miasta Ostrołęki jest aktualne zarówno w kwestii formalnoprawnej jak i merytorycznej.

Bez względu jednak na aktualności dokumentu strategicznego gminy, zgodnie z najnowszym brzmieniem ustawy o planowaniu i zagospodarowaniu przestrzennym, miasto ma obowiązek zastąpienia obowiązującego studium uwarunkowań i kierunków zagospodarowania przestrzennego planem ogólnym.

7. Ocena aktualności planu ogólnego.

Miasto Ostrołęka nie posiada planu ogólnego oraz nie przystąpiło do sporządzania planu ogólnego. Zgodnie z interpretacją Wojewody Mazowieckiego jako organu nadzoru prawnego, w przypadku podjęcia uchwały o przystąpieniu do sporządzania planu ogólnego, gminy mogą uchwalić plany miejscowe dopiero po uchwaleniu planu ogólnego (nawet w przypadku, jeśli procedura sporządzania planu miejscowego została wszczęta przed przystąpieniem do planu ogólnego). Wobec powyższego przed przystąpieniem do sporządzania planu ogólnego konieczne będzie przeprowadzenie analizy potencjalnych skutków wstrzymania procedur będących w opracowaniu i planowanych planów miejscowych.

8. Ocena aktualności planów miejscowych

8.1 Ocena zgodności obowiązujących miejscowych planów zagospodarowania przestrzennego z aktualną ustawą o planowaniu i zagospodarowaniu przestrzennym oraz z odrębnymi przepisami prawa.

Ze względu na fakt, że urbanistyka jest zagadnieniem interdyscyplinarnym, poza ustawą o planowaniu i zagospodarowaniu przestrzennym należy przeanalizować zmiany prawne w otoczeniu wspomnianej ustawy. W okresie 24 lat, tj. od momentu uchwalenia najstarszego planu miejscowego, który zachował moc, uległo zmianom bardzo wiele przepisów prawa materialnego. Obok ustawy o planowaniu i zagospodarowaniu przestrzennym, są one instrumentami realizacji ustaleń zawartych w dokumentach planistycznych.

Do tych głównych przepisów należą m.in. ustawy:

- prawo budowlane,
- prawo ochrony środowiska,
- prawo wodne,
- prawo geologiczne i górnicze,
- ustawa o ochronie gruntów rolnych i leśnych,
- ustawa o ochronie przyrody,
- ustawa o ochronie zabytków i opiece nad zabytkami,
- ustawa o drogach publicznych,
- ustawa o gospodarce nieruchomościami,
- ustawa o udostępnianiu informacji o środowisku i jego ochronie, udziale społeczeństwa w ochronie środowiska oraz o ocenach oddziaływania na środowisko,

- ustawa o inwestycjach w zakresie elektrowni wiatrowych,
- ustawa o zmianie niektórych ustaw w związku ze wzmocnieniem narzędzi ochrony krajobrazu.

Zgodnie z art. 15 Ustawy z dnia 27 marca 2003 r. o planowaniu i zagospodarowaniu przestrzennym (w brzmieniu sprzed wejścia w życie nowelizacji w dniu 24 września 2023 r. – t.j. Dz.U. 2023. poz. 977, z póź. zm.), w planie miejscowym określa się obowiązkowo:

- 1) przeznaczenie terenów oraz linie rozgraniczające tereny o różnym przeznaczeniu lub różnych zasadach zagospodarowania;
- 2) zasady ochrony i kształtowania ładu przestrzennego;
- 3) zasady ochrony środowiska, przyrody i krajobrazu;
- 3a) zasady kształtowania krajobrazu;
- 4) zasady ochrony dziedzictwa kulturowego i zabytków, w tym krajobrazów kulturowych, oraz dóbr kultury współczesnej;
- 5) wymagania wynikające z potrzeb kształtowania przestrzeni publicznych;
- 6) zasady kształtowania zabudowy oraz wskaźniki zagospodarowania terenu, maksymalną i minimalną nadziemną intensywność zabudowy, minimalny udział powierzchni biologicznie czynnej, maksymalny udział powierzchni zabudowy, maksymalną wysokość zabudowy, minimalną liczbę i sposób realizacji miejsc do parkowania, w tym miejsc przeznaczonych do parkowania pojazdów zaopatrzonych w kartę parkingową, oraz linie zabudowy i gabaryty obiektów;
- 7) granice i sposoby zagospodarowania terenów lub obiektów podlegających ochronie, na podstawie odrębnych przepisów, terenów górniczych, a także obszarów szczególnego zagrożenia powodzią, obszarów osuwania się mas ziemnych, krajobrazów priorytetowych określonych w audycie krajobrazowym oraz w planach zagospodarowania przestrzennego województwa;
- 8) szczegółowe zasady i warunki scalania i podziału nieruchomości objętych planem miejscowym;
- 9) szczególne warunki zagospodarowania terenów oraz ograniczenia w ich użytkowaniu, w tym zakaz zabudowy;
- 10) zasady modernizacji, rozbudowy i budowy systemów komunikacji i infrastruktury technicznej;
- 11) sposób i termin tymczasowego zagospodarowania, urządzania i użytkowania terenów;
- 12) stawki procentowe, na podstawie których ustala się opłatę, o której mowa w art. 36 ust. 4.

W tabeli poniżej zostały przedstawione obowiązujące plany miejscowe oraz ich stopień wypełnienia zakresu określonego w najnowszym brzmieniu ustawy o planowaniu i zagospodarowaniu przestrzennym. Poszczególnym opracowaniom przypisano kategorię od 1 do 5, która określa stopień jego aktualności. Opis kategorii wygląda następująco:

- 1 - Plany aktualne i sporządzone zgodnie z zasadami.

- 2 - Plany opracowane na potrzeby inwestycji infrastrukturalnych. Ustalenia szczegółowe zawarte w uchwałach są w tej materii drugorzędne, ponieważ tego rodzaju inwestycje w większości nie wymagają określania parametrów charakterystycznych dla obiektów kubaturowych. Plany te spełniają swoją podstawową funkcję tj. określają przeznaczenie terenu i sposób jego zagospodarowania, przy czym nie stanowią istotnego zagrożenia dla ładu przestrzennego.
- 3 - Plany wielofunkcyjne o nielicznych brakach w porównaniu z wymaganą ustawowo treścią dokumentu i/lub nie uwzględniające obecnych uwarunkowań środowiskowych. Braki te nie mają znaczącego wpływu na właściwe zagospodarowanie terenów objętych opracowaniem. Z kolei nieuwzględnione uwarunkowania środowiskowe/kulturowe uregulowane są w większości przez akty wyższego rzędu (ustaw, rozporządzenia). Nie zmienia to jednak faktu, że same ustalenia planów nie dają pełnego obrazu sytuacji prawnej terenów objętych opracowaniem.
- 4 - Plany wielofunkcyjne posiadające braki w porównaniu z wymaganą ustawowo treścią dokumentu i/lub nie uwzględniające obecnych uwarunkowań środowiskowo/kulturowych. Plany te praktycznie nie stanowią gwarancji zachowania ładu przestrzennego na terenach objętych opracowaniem.
- 5 - Plany o licznych brakach w porównaniu z wymaganą ustawowo treścią opracowania, nie uwzględniające obecnych uwarunkowań środowiskowo/kulturowych oraz posiadające zapisy niezgodne z prawem jak i obecnymi standardami sporządzania planów.

Alokacja obowiązujących miejscowych planów zagospodarowania przestrzennego z podziałem na ww. przypisane kategorie aktualności została zobrazowana na załączniku nr 3 do analizy.

W niniejszym opracowaniu nie objęto analizą planów miejscowych sporządzonych przez Wójta Gminy Rzekuń, a które zostały przejęte przez miasto Ostrołęka wraz z częścią terenów gminy Rzekuń. Plany te obowiązywały tylko przez okres trzech lat od zmiany granic administracyjnych miasta i nie były bezpośrednio polityką przestrzenną przyjętą przez władze miasta.

Tabela 1 Analiza obowiązujących planów zagospodarowania przestrzennego na terenie miasta Ostrołęki:

Lp.	Obowiązujący MPZP		Przedmiot planu	Elementy planu nieaktualne w stosunku do najnowszego brzmienia ustawy o planowaniu i zagospodarowaniu przestrzennym z dnia 27 marca 2003 r. (t.j Dz. U. z 2023 r. poz. 977, z późn. zm.)	Kategoria
	nr uchwały	nazwa planu			
1.	Uchwała Nr 272/XXVIII/2000 Rady Miejskiej w Ostrołęce z dnia 1 grudnia 2000 r.	Miejscowy Plan Zagospodarowania Przestrzennego terenu "Bohaterów Westerplatte - Zachód" w Ostrołęce	Tereny zabudowy usług i produkcji z towarzyszącą zabudową mieszkaniową jednorodzinną, ogrody działkowe	<p>Plan sporządzony na podstawie ustawy o zagospodarowaniu przestrzennym z dnia 7 lipca 1994 r.</p> <p>Oznaczenia graficzne, nazewnictwo przeznaczeń terenu, zdefiniowane pojęcia odbiegają od aktualnych, określonych w rozporządzeniu i ustawie,</p> <p>Plan ustala nieobowiązkowe linie rozgraniczające</p> <p>Plan wkracza ustaleniami poza granice opracowania: linie rozgraniczające tereny, przeznaczenie terenów</p> <p>Nie określa ilości i sposobu realizacji miejsc parkingowych dla pojazdów zaopatrzonych w kartę parkingową</p> <p>Brak wskazania terenów rozmieszczenia inwestycji celu publicznego o znaczeniu lokalnym/ponadlokalnym</p> <p>Brak szczególnych warunków zagospodarowania terenów oraz ograniczeń w ich użytkowaniu, w tym zakaz zabudowy – dot. ograniczeń w zabudowie od stacji redukcyjnej gazu</p>	4
2.	Uchwała Nr 94/XIII/2003 Rady Miejskiej w Ostrołęce z dnia 30 października 2003 r.	Miejscowy Plan Zagospodarowania Przestrzennego rejon "Wyspiańskiego" w Ostrołęce	Tereny zabudowy mieszkaniowej jednorodzinnej, usługi sportu i rekreacji	<p>Plan sporządzony na podstawie ustawy o zagospodarowaniu przestrzennym z dnia 7 lipca 1994 r.</p> <p>Oznaczenia graficzne, nazewnictwo przeznaczeń terenu, zdefiniowane pojęcia odbiegają od aktualnych, określonych w rozporządzeniu i ustawie,</p>	4

				<p>Nie określa wskaźników zabudowy i zagospodarowania terenu tj. minimalnej powierzchni biologicznie czynnej, wskaźnika nadziemnej intensywności zabudowy, maksymalnego udziału powierzchni zabudowy ale dla terenów US również wysokości zabudowy</p> <p>Nie określa ilości i sposobu realizacji miejsc parkingowych dla pojazdów zaopatrzonych w kartę parkingową</p> <p>Plan zawiera otwarte ustalenia dotyczące kształtowania zabudowy, które są nieprecyzyjne</p>	
3.	Uchwała Nr 105/XVI/2003 Rady Miejskiej w Ostrołęce z dnia 3 grudnia 2003 r.	Zmiany w Miejscowym Ogólnym Planie Zagospodarowania Przestrzennego Miasta Ostrołęki w zakresie jednostek strukturalnych: B1 I, B1 II i B3 II (część północna) rejon "Wojciechowice"	<p>Tereny, przemysłowe, usług (szerokiego zakresu), zabudowy mieszkaniowej i zagrodowej</p>	<p>Plan sporządzony na podstawie ustawy o zagospodarowaniu przestrzennym z dnia 7 lipca 1994 r.</p> <p>Oznaczenia graficzne (częściowo), nazewnictwo przeznaczeń terenu (częściowo), zdefiniowane pojęcia odbiegają od aktualnych, określonych w rozporządzeniu i ustawie</p> <p>Plan ustala nieobowiązkowe linie rozgraniczające oraz postulowane linie zabudowy</p> <p>Plan wprowadza ustalenia na załączniku graficznym wykraczające poza jego zakres i właściwości: linie podziału własności, postulowane podziały własności, granice własności do likwidacji.</p> <p>Plan przedstawia nieaktualne zasięgi obszarów szczególnego zagrożenia powodzią</p> <p>Plan przedstawia nieaktualne elementy infrastruktury elektroenergetycznej</p> <p>Plan określa nieaktualne zasady ochrony dziedzictwa kulturowego i zabytków oraz ochrony przyrody</p> <p>Brak szczególnych warunków zagospodarowania terenów oraz ograniczeń w ich użytkowaniu, w tym zakaz zabudowy – dot. ograniczeń w zabudowie od cmentarza</p>	4

				<p>Nie określa wskaźników zabudowy i zagospodarowania terenu tj. wskaźnika nadziemnej intensywności zabudowy oraz maksymalnego udziału powierzchni zabudowy, a udział powierzchni biologicznie czynne określony został w odmienny sposób niż aktualne brzmienie ustawy. <i>(za wyjątkiem terenów 1-3MW w których zostały wprowadzone wskaźniki zmianą planu z pozycji nr 63)</i></p> <p>Brak wskazania terenów rozmieszczenia inwestycji celu publicznego o znaczeniu lokalnym/ponadlokalnym</p> <p>Plan nie przedstawia strefy ochronnej od terenu zamkniętego kolejowego i nie uwzględnia terenu zamkniętego wyznaczonego w 2023 roku.</p> <p><i>Cześć ustaleń planu stała się bezprzedmiotowa ze względu na uznanie ich za teren zamknięty</i></p>	
4.	Uchwała Nr 296/XXVII/2004 Rady Miejskiej w Ostrołęce z dnia 5 listopada 2004 r.	Miejscowy Plan Zagospodarowania Przestrzennego części Miasta Ostrołęki - rejon "Bemowo"	Plan wielofunkcyjny zawierający niemal wszystkie rodzaje przeznaczenia terenu	<p>Plan sporządzony na podstawie ustawy o zagospodarowaniu przestrzennym z dnia 7 lipca 1994 r.</p> <p>Oznaczenia graficzne (częściowo), nazewnictwo przeznaczeń terenu (częściowo), zdefiniowane pojęcia (częściowo), odbiegają od aktualnych, określonych w rozporządzeniu i ustawie</p> <p>Plan ustala nieobowiązkowe linie rozgraniczające, postulowane linie zabudowy, drogi wewnętrzne i przejście pieszce</p> <p>Plan definiuje pojęcia zdefiniowane w przepisach wyższego rzędu (np. działka budowlana, teren biologicznie czynny, obiekty małej architektury)</p> <p>Plan odnosi się do zdarzeń przyszłych niepewnych w zakresie przeznaczenia terenu (szerokości dróg)</p> <p>Plan nie określa ilości i sposobu realizacji miejsc parkingowych dla pojazdów zaopatrzonych w kartę parkingową</p>	4

				<p>Plan nie określa wskaźników zabudowy i zagospodarowania terenu tj. wskaźnika nadziemnej intensywności zabudowy oraz maksymalnego udziału powierzchni zabudowy</p> <p>Brak wskazania terenów rozmieszczenia inwestycji celu publicznego o znaczeniu lokalnym/ponadlokalnym</p> <p>Plan przedstawia nieaktualne zasięgi obszarów szczególnego zagrożenia powodzią</p> <p>Plan przedstawia nieaktualne elementy infrastruktury elektroenergetycznej</p> <p>Plan określa nieaktualne zasady ochrony dziedzictwa kulturowego i zabytków oraz ochrony przyrody</p>	
5.	<p>Uchwała Nr 471/LII/2006 Rady Miejskiej w Ostrołęce z dnia 30 marca 2006 r.</p>	<p>Miejscowy Plan Zagospodarowania Przestrzennego rejonu "Śródmieście Płn. - 11 Listopada" w Ostrołęce</p>	<p>Plan wielofunkcyjny zawierający niemal wszystkie rodzaje przeznaczenia terenu</p>	<p>Plan sporządzony na podstawie ustawy o zagospodarowaniu przestrzennym z dnia 7 lipca 1994 r.</p> <p>Oznaczenia graficzne (częściowo), nazewnictwo przeznaczeń terenu (częściowo), zdefiniowane pojęcia (częściowo), odbiegają od aktualnych, określonych w rozporządzeniu i ustawie</p> <p>Plan zawiera powtórzenie i modyfikacja aktów prawa wyższego rzędu odnośnie ochrony zabytków</p> <p>Plan nakazuje dokonanie uzgodnień poza procedurą sporządzania planu oraz zawiera ustalenia odnoszące się do zdarzeń przyszłych lub decyzji innych organów</p> <p>Plan zawiera niedopuszczalne ustalenie w postaci możliwości przesunięcia linii rozgraniczających, co powoduje możliwość powstania zmiany zagospodarowania terenu poza procedurą określoną w ustawie a nawet możliwość zwiększenia zakresu planu</p> <p>Plan nie dla wszystkich terenów określa wskaźniki zabudowy i zagospodarowania terenu tj. wskaźnika nadziemnej intensywności</p>	4

				<p>zabudowy (lub wskaźnik intensywności zabudowy) oraz maksymalnego udziału powierzchni zabudowy</p> <p>Plan nie określa ilości i sposobu realizacji miejsc parkingowych dla pojazdów zaopatrzonych w kartę parkingową</p> <p>Plan przedstawia nieaktualne zasięgi obszarów szczególnego zagrożenia powodzią</p> <p>Plan określa nieaktualne zasady ochrony dziedzictwa kulturowego i zabytków oraz ochrony przyrody</p> <p>Plan nie wskazuje terenów rozmieszczenia inwestycji celu publicznego o znaczeniu lokalnym/ponadlokalnym</p> <p><i>Plan zmieniony w części uchwałą występującą pod pozycją 58</i></p>	
6.	<p>Uchwała Nr 118/XIX/2007 Rady Miasta Ostrołęki z dnia 25 października 2007 r.</p>	<p>Miejscowy Plan Zagospodarowania Przestrzennego rejonu "Śródmieście Płd. - Goworowska" w Ostrołęce</p>	<p>Plan wielofunkcyjny zawierający niemal wszystkie rodzaje przeznaczenia terenu</p>	<p>Oznaczenia graficzne (częściowo), nazewnictwo przeznaczeń terenu (częściowo), zdefiniowane pojęcia (częściowo), odbiegają od aktualnych, określonych w rozporządzeniu i ustawie</p> <p>Plan ustala nieobowiązkowe linie rozgraniczające, postulowane drogi wewnętrzne i przejście piesze</p> <p>Plan zawiera powtórzenie i modyfikacja aktów prawa wyższego rzędu odnośnie ochrony zabytków</p> <p>Plan nakazuje dokonanie uzgodnień poza procedurą sporządzania planu oraz zawiera ustalenia odnoszące się do zdarzeń przyszłych lub decyzji innych organów</p> <p>Plan zawiera niedopuszczalne ustalenie w postaci możliwości przesunięcia linii rozgraniczających, co powoduje możliwość powstania zmiany zagospodarowania terenu poza procedurą określoną w ustawie a nawet możliwość zwiększenia zakresu planu</p> <p>Plan nie dla wszystkich terenów określa wskaźniki zabudowy i zagospodarowania terenu tj. wskaźnika nadziemnej intensywności</p>	4

				<p>zabudowy (lub wskaźnik intensywności zabudowy) oraz maksymalnego udziału powierzchni zabudowy</p> <p>Plan nie określa ilości i sposobu realizacji miejsc parkingowych dla pojazdów zaopatrzonych w kartę parkingową</p> <p>Plan określa nieaktualne zasady ochrony dziedzictwa kulturowego i zabytków</p> <p>Plan nie wskazuje terenów rozmieszczenia inwestycji celu publicznego o znaczeniu lokalnym/ponadlokalnym</p>	
7.	<p>Uchwała Nr 275/XXXVII/2008 Rady Miasta Ostrołęki z dnia 30 października 2008 r.</p>	<p>Zmiana miejscowego planu zagospodarowania przestrzennego rejonu "Śródmieście Płn.-11 Listopada" w Ostrołęcie dla jednostki strukturalnej UT 2</p>	<p>Tereny usług sportu i rekreacji oraz komunikacji</p>	<p>Oznaczenia graficzne (częściowo), nazewnictwo przeznaczeń terenu (częściowo), zdefiniowane pojęcia (częściowo), odbiegają od aktualnych, określonych w rozporządzeniu i ustawie</p> <p>Część terenów wyznaczony w planie nie posiada linii rozgraniczających określających zasięg danego terenu</p> <p>Plan nie określa wskaźników zabudowy i zagospodarowania terenu tj. wskaźnika nadziemnej intensywności zabudowy lub intensywności zabudowy</p> <p>Plan nie określa ilości i sposobu realizacji miejsc parkingowych dla pojazdów zaopatrzonych w kartę parkingową</p> <p>Plan nie wskazuje terenów rozmieszczenia inwestycji celu publicznego o znaczeniu lokalnym</p>	3
8.	<p>Uchwała Nr 476/LXI/2009 Rady Miasta Ostrołęki z dnia 30 grudnia 2009 r.</p>	<p>Zmiana miejscowego planu zagospodarowania przestrzennego rejonu "Śródmieście Płn.-11 Listopada" w Ostrołęcie dla jednostki strukturalnej AU 6</p>	<p>Tereny usług i komunikacji</p>	<p>Oznaczenia graficzne (częściowo), nazewnictwo przeznaczeń terenu (częściowo), zdefiniowane pojęcia (częściowo), odbiegają od aktualnych, określonych w rozporządzeniu i ustawie</p> <p>Część tekstowa planu jest niespójna z częścią graficzną – uchwała nie wskazuje ustaleń przeznaczenia terenów jako ustaleń obowiązujących</p>	4

				<p>Plan zawiera niedopuszczalne ustalenie w postaci możliwości przesunięcia linii rozgraniczających, co powoduje możliwość powstania zmiany zagospodarowania terenu poza procedurą określoną w ustawie a nawet możliwość zwiększenia zakresu planu</p> <p>Plan nie określa wskaźników zabudowy i zagospodarowania terenu tj. wskaźnika nadziemnej intensywności zabudowy lub intensywności zabudowy</p> <p>Plan nie określa ilości i sposobu realizacji miejsc parkingowych dla pojazdów zaopatrzonych w kartę parkingową</p> <p><i>Plan utracił moc poprzez uchwalenie nowego planu na jego obszarze</i></p>	
9.	Uchwała Nr 517/LXIV/2010 Rady Miasta Ostrołęki z dnia 25 marca 2010 r.	Zmiana miejscowego planu zagospodarowania przestrzennego rejonu "Śródmieście Płn.-11 Listopada" w Ostrołęce dla części jednostki strukturalnej MWU 7	Tereny usług	<p>Zdefiniowane pojęcia (częściowo), odbiegają od aktualnych, określonych w rozporządzeniu i ustawie</p> <p>Plan nie określa wskaźników zabudowy i zagospodarowania terenu tj. wskaźnika nadziemnej intensywności zabudowy lub intensywności zabudowy</p> <p>Plan nie określa ilości i sposobu realizacji miejsc parkingowych dla pojazdów zaopatrzonych w kartę parkingową</p> <p><i>Plan utracił moc poprzez uchwalenie nowego planu na jego obszarze</i></p>	3
10.	Uchwała Nr 574/LXX/2010 Rady Miasta Ostrołęki z dnia 19 sierpnia 2010 r.	Miejscowy plan zagospodarowania przestrzennego rejonu "Gorbatowa" w Ostrołęce	Tereny usług i komunikacji	<p>Oznaczenia graficzne (częściowo), nazewnictwo przeznaczeń terenu (częściowo), zdefiniowane pojęcia (częściowo), odbiegają od aktualnych, określonych w rozporządzeniu i ustawie</p> <p>Plan zawiera oznaczenia graficzne w formie ustaleń odnoszące się do terenów znajdujących się poza granicami opracowania</p> <p>Plan nie określa wskaźników zabudowy i zagospodarowania terenu tj. udziału powierzchni zabudowy</p>	3

				<p>Plan nie określa ilości i sposobu realizacji miejsc parkingowych dla pojazdów zaopatrzonych w kartę parkingową</p> <p>Plan nie wskazuje terenów rozmieszczenia inwestycji celu publicznego o znaczeniu lokalnym</p>	
11.	<p>Uchwała Nr 575/LXX/2010 Rady Miasta Ostrołęki z dnia 19 sierpnia 2010 r.</p>	<p>Zmiana miejscowego planu zagospodarowania przestrzennego rejonu "Śródmieście Płn.-11 Listopada" w Ostrołęce dla jednostki strukturalnej UU1a</p>	<p>Tereny usług i komunikacji</p>	<p>Oznaczenia graficzne (częściowo), nazewnictwo przeznaczeń terenu (częściowo), zdefiniowane pojęcia (częściowo), odbiegają od aktualnych, określonych w rozporządzeniu i ustawie</p> <p>Plan nie określa wskaźników zabudowy i zagospodarowania terenu tj. udziału powierzchni zabudowy oraz w części terenów wskaźnika intensywności zabudowy</p> <p>Plan nie określa ilości i sposobu realizacji miejsc parkingowych dla pojazdów zaopatrzonych w kartę parkingową,</p> <p>Plan nie wskazuje terenów rozmieszczenia inwestycji celu publicznego o znaczeniu lokalnym</p> <p>Plan przedstawia nieaktualne zasięgi obszarów szczególnego zagrożenia powodzią</p> <p>Plan nie przedstawia aktualnych obszarów ochrony przyrody</p> <p>Plan nakazuje dokonanie uzgodnień i opinii poza procedurą sporządzania planu oraz zawiera ustalenia odnoszące się do zdarzeń przyszłych lub decyzji innych organów</p>	4
12.	<p>Uchwała Nr 576/LXX/2010 Rady Miasta Ostrołęki z dnia 19 sierpnia 2010 r.</p>	<p>Zmiana miejscowego planu zagospodarowania przestrzennego rejonu "Śródmieście Płd.-Goworowska" w Ostrołęce dla jednostki strukturalnej UU6c</p>	<p>Tereny zabudowy mieszkaniowej wielorodzinnej i usługowej</p>	<p>Oznaczenia graficzne (częściowo) i nazewnictwo przeznaczeń terenu odbiegają od aktualnych, określonych w rozporządzeniu i ustawie,</p> <p>Plan zawiera oznaczenia graficzne w formie ustaleń odnoszące się do terenów znajdujących się poza granicami opracowania</p>	3

				<p>Plan nie określa wskaźników zabudowy i zagospodarowania terenu tj. wskaźnika intensywności zabudowy oraz wysokości zabudowy wyrażonej w metrach</p> <p>Plan nie określa ilości i sposobu realizacji miejsc parkingowych dla pojazdów zaopatrzonych w kartę parkingową</p>	
13.	<p>Uchwała Nr 587/LXXII/2010 Rady Miasta Ostrołęki z dnia 30 września 2010 r.</p>	<p>Zmiana miejscowego planu zagospodarowania przestrzennego rejonu "Śródmieście Płd.-Goworowska" w Ostrołęce dla jednostki strukturalnej RP</p>	<p>Tereny zabudowy mieszkaniowej, usługowej, produkcyjnej oraz komunikacji</p>	<p>Oznaczenia graficzne (częściowo), nazewnictwo przeznaczeń terenu (częściowo), zdefiniowane pojęcia (częściowo), odbiegają od aktualnych, określonych w rozporządzeniu i ustawie</p> <p>Plan zawiera oznaczenia graficzne w formie ustaleń odnoszące się do terenów znajdujących się poza granicami opracowania</p> <p>Część terenów wyznaczony w planie nie posiada linii rozgraniczających określających zasięg danego terenu</p> <p>Plan nie określa wskaźników zabudowy i zagospodarowania terenu tj. wskaźnika intensywności zabudowy lub wskaźnika nadziemnej intensywności zabudowy</p> <p>Plan nie określa ilości i sposobu realizacji miejsc parkingowych dla pojazdów zaopatrzonych w kartę parkingową</p> <p>Plan nie przedstawia strefy ochronnej od terenu zamkniętego kolejowego</p> <p>Plan nie zawiera ustaleń do wyznaczonej strefy niekorzystnego oddziaływania napowietrznej linii elektroenergetycznej wysokiego napięcia 110 kV</p>	4
14.	<p>Uchwała Nr 588/LXXII/2010 Rady Miasta Ostrołęki z dnia 30 września 2010 r.</p>	<p>Miejscowy plan zagospodarowania przestrzennego rejonu "Turskiego" w Ostrołęce</p>	<p>Tereny zabudowy usługowej, produkcyjnej oraz komunikacji</p>	<p>Oznaczenia graficzne (częściowo), nazewnictwo przeznaczeń terenu (częściowo), zdefiniowane pojęcia (częściowo), odbiegają od aktualnych, określonych w rozporządzeniu i ustawie</p>	3

				<p>Plan nie określa wskaźników zabudowy i zagospodarowania terenu tj. wskaźnika intensywności zabudowy lub wskaźnika nadziemnej intensywności zabudowy</p> <p>Plan nie określa ilości i sposobu realizacji miejsc parkingowych dla pojazdów zaopatrzonych w kartę parkingową</p>	
15.	Uchwała Nr 589/LXXII/2010 Rady Miasta Ostrołęki z dnia 30 września 2010 r.	Miejscowy plan zagospodarowania przestrzennego rejonu "Łużycka" w Ostrołęce	Tereny zabudowy produkcyjnej, zieleni oraz komunikacji	<p>Oznaczenia graficzne (częściowo), nazewnictwo przeznaczeń terenu (częściowo), zdefiniowane pojęcia (częściowo), odbiegają od aktualnych, określonych w rozporządzeniu i ustawie</p> <p>Plan nie określa wskaźników zabudowy i zagospodarowania terenu tj. wskaźnika intensywności zabudowy lub wskaźnika nadziemnej intensywności zabudowy</p> <p>Plan nie określa ilości i sposobu realizacji miejsc parkingowych dla pojazdów zaopatrzonych w kartę parkingową</p> <p>Plan nie wskazuje terenów rozmieszczenia inwestycji celu publicznego o znaczeniu lokalnym</p>	3
16.	Uchwała Nr 63/VII/2011 Rady Miasta Ostrołęki z dnia 31 marca 2011 r.	Miejscowy plan zagospodarowania przestrzennego rejonu "Krańcowa " w Ostrołęce	Teren zalesień	<p>Oznaczenia graficzne (częściowo), nazewnictwo przeznaczeń terenu (częściowo), zdefiniowane pojęcia (częściowo), odbiegają od aktualnych, określonych w rozporządzeniu i ustawie</p> <p>Plan zawiera niedopuszczalne ustalenie w postaci możliwości przesunięcia linii rozgraniczających, co powoduje możliwość powstania zmiany zagospodarowania terenu poza procedurą określoną w ustawie a nawet możliwość zwiększenia zakresu planu</p>	5?
17.	Uchwała Nr 73/VIII/2011 Rady Miasta Ostrołęki z dnia 28 kwietnia 2011 r.	Miejscowy plan zagospodarowania przestrzennego rejonu "Elektrownia I" w Ostrołęce	Tereny lasów i komunikacji w tym kolejowej	<p>Oznaczenia graficzne (częściowo), nazewnictwo przeznaczeń terenu (częściowo), zdefiniowane pojęcia (częściowo), odbiegają od aktualnych, określonych w rozporządzeniu i ustawie</p> <p>Plan zawiera niedopuszczalne ustalenie w postaci możliwości przesunięcia linii rozgraniczających, co powoduje możliwość powstania zmiany</p>	5?

				<p>zagospodarowania terenu poza procedurą określoną w ustawie a nawet możliwość zwiększenia zakresu planu</p> <p>Plan zawiera ustalenia tej samej treści powtarzające się w różnych paragrafach oraz wewnętrznie niespójne (szerokość pasa technicznego)</p> <p>Dla terenów oznaczonych symbolami Ls wprowadzono ustalenia nie mające odzwierciedlenia na rysunku planu – pach technologiczny wzdłuż istniejących linii 110kV</p>	
18.	<p>Uchwała Nr 153/XIV/2011 Rady Miasta Ostrołęki z dnia 6 października 2011 r</p>	<p>Miejscowy plan zagospodarowania przestrzennego rejonu "Elektrownia II " w Ostrołęce</p>	<p>Tereny zabudowy produkcyjnej, infrastrukturalnej, mieszkaniowo-usługowej, zieleni oraz komunikacji</p>	<p>Oznaczenia graficzne (częściowo), nazewnictwo przeznaczeń terenu (częściowo), zdefiniowane pojęcia (częściowo), odbiegają od aktualnych, określonych w rozporządzeniu i ustawie</p> <p>Plan zawiera niedopuszczalne ustalenie w postaci możliwości przesunięcia linii rozgraniczających, co powoduje możliwość powstania zmiany zagospodarowania terenu poza procedurą określoną w ustawie a nawet możliwość zwiększenia zakresu planu</p> <p>Część terenów wyznaczony w planie nie posiada linii rozgraniczających określających zasięg danego terenu</p> <p>Plan zawiera powtórzenie i modyfikacja aktów prawa wyższego rzędu odnośnie ochrony zabytków</p> <p>Plan nakazuje dokonanie uzgodnień poza procedurą sporządzania planu oraz zawiera ustalenia odnoszące się do zdarzeń przyszłych lub decyzji innych organów</p> <p>Plan przedstawia nieaktualne zasięgi obszarów szczególnego zagrożenia powodzią</p> <p>Plan nie określa wskaźników zabudowy i zagospodarowania terenu tj. wskaźnika intensywności zabudowy lub wskaźnika nadziemnej intensywności zabudowy, udziału powierzchni zabudowy</p>	5

				<p>Plan nie określa ilości i sposobu realizacji miejsc parkingowych dla pojazdów zaopatrzonych w kartę parkingową</p> <p>Plan nie wskazuje terenów rozmieszczenia inwestycji celu publicznego o znaczeniu lokalnym i ponadlokalnym</p>	
19.	<p>Uchwała Nr 154/XIV/2011 Rady Miasta Ostrołęki z dnia 6 października 2011 r.</p>	<p>Miejscowy plan zagospodarowania przestrzennego rejonu "Turskiego - bocznica" w Ostrołęce</p>	<p>Tereny zabudowy produkcyjnej, usługowej oraz kolejowej</p>	<p>Oznaczenia graficzne (częściowo), nazewnictwo przeznaczeń terenu (częściowo), zdefiniowane pojęcia (częściowo), odbiegają od aktualnych, określonych w rozporządzeniu i ustawie</p> <p>Plan zawiera niedopuszczalne ustalenie w postaci możliwości przesunięcia linii rozgraniczających, co powoduje możliwość powstania zmiany zagospodarowania terenu poza procedurą określoną w ustawie a nawet możliwość zwiększenia zakresu planu</p> <p>Plan nie określa wskaźników zabudowy i zagospodarowania terenu tj. wskaźnika intensywności zabudowy lub wskaźnika nadziemnej intensywności zabudowy, udziału powierzchni zabudowy</p> <p>Plan nie określa ilości i sposobu realizacji miejsc parkingowych dla pojazdów zaopatrzonych w kartę parkingową</p>	5
20.	<p>Uchwała Nr 166/XV/2011 Rady Miasta Ostrołęki z dnia 27 października 2011 r.</p>	<p>Zmiana miejscowego planu zagospodarowania przestrzennego rejonu "Śródmieście Płd. - Goworowska" w Ostrołęce dla części jednostek strukturalnych MNU 4c i MNU 4d</p>	<p>Tereny zabudowy usługowej, mieszkaniowej jednorodzinnej i komunikacji</p>	<p>Oznaczenia graficzne (częściowo), nazewnictwo przeznaczeń terenu (częściowo), zdefiniowane pojęcia (częściowo), odbiegają od aktualnych, określonych w rozporządzeniu i ustawie</p> <p>Część terenów wyznaczony w planie nie posiada linii rozgraniczających określających zasięg danego terenu</p> <p>Plan nie określa wskaźników zabudowy i zagospodarowania terenu tj. wskaźnika intensywności zabudowy lub wskaźnika nadziemnej intensywności zabudowy</p>	3

				<p>Plan nie określa ilości i sposobu realizacji miejsc parkingowych dla pojazdów zaopatrzonych w kartę parkingową</p> <p>Plan nie wskazuje terenów rozmieszczenia inwestycji celu publicznego o znaczeniu lokalnym</p>	
21.	<p>Uchwała Nr 314/XXX/2012 Rady Miasta Ostrołęki z dnia 7 września 2012 r.</p>	<p>Zmiana miejscowego planu zagospodarowania przestrzennego rejonu "Śródmieście Płd.-Goworowska" w Ostrołęce dla jednostki strukturalnej UU2</p>	<p>Teren usług</p>	<p>Oznaczenia graficzne (częściowo), nazewnictwo przeznaczeń terenu (częściowo), zdefiniowane pojęcia (częściowo), odbiegają od aktualnych, określonych w rozporządzeniu i ustawie</p> <p>Plan wskazuje część terenu pod inną funkcję bez wyodrębniania danego obszaru odrębnym przeznaczeniem terenu</p> <p>Plan nie określa wskaźników zabudowy i zagospodarowania terenu tj. wskaźnika intensywności zabudowy lub wskaźnika nadziemnej intensywności zabudowy</p> <p>Plan nie określa ilości i sposobu realizacji miejsc parkingowych dla pojazdów zaopatrzonych w kartę parkingową</p>	3
22.	<p>Uchwała Nr 410/XL/2013 Rady Miasta Ostrołęki z dnia 28 lutego 2013 r.</p>	<p>Miejscowy Plan Zagospodarowania Przestrzennego rejonu "Wiejska za Torami" w Ostrołęce</p>	<p>Tereny zabudowy mieszkaniowej jednorodzinnej, usługowej, rolne, leśne, infrastruktury oraz komunikacji</p>	<p>Oznaczenia graficzne (częściowo), nazewnictwo przeznaczeń terenu (częściowo), zdefiniowane pojęcia (częściowo), odbiegają od aktualnych, określonych w rozporządzeniu i ustawie</p> <p>Plan nie przedstawia strefy ochronnej od terenu zamkniętego kolejowego</p> <p>Część ustaleń planu została usunięta z obrotu prawnego przez rozstrzygnięcie nadzorcze wojewody mazowieckiego</p>	1
23.	<p>Uchwała Nr 483/XLIX/2013 Rady Miasta Ostrołęki z dnia 26 września 2013 r.</p>	<p>Miejscowy Plan Zagospodarowania Przestrzennego rejonu "Padlewskiego" w Ostrołęce</p>	<p>Tereny zabudowy mieszkaniowej jednorodzinnej, usługowej, leśne oraz komunikacji</p>	<p>Oznaczenia graficzne (częściowo), nazewnictwo przeznaczeń terenu (częściowo), odbiegają od aktualnych, określonych w rozporządzeniu i ustawie</p> <p>Plan zawiera oznaczenia graficzne w formie ustaleń odnoszące się do terenów znajdujących się poza granicami opracowania</p>	3

				<p>Plan przedstawia nieaktualne zasięgi obszarów szczególnego zagrożenia powodzią</p> <p>Plan określa nieaktualne zasady ochrony dziedzictwa kulturowego i zabytków</p> <p>Plan nie określa wskaźników zabudowy i zagospodarowania terenu tj. wskaźnika intensywności zabudowy lub wskaźnika nadziemnej intensywności zabudowy</p> <p>Plan nie określa ilości i sposobu realizacji miejsc parkingowych dla pojazdów zaopatrzonych w kartę parkingową,</p> <p>Plan nie wskazuje terenów rozmieszczenia inwestycji celu publicznego o znaczeniu lokalnym</p> <p style="text-align: center;">Część ustaleń planu została usunięta z obrotu prawnego przez rozstrzygnięcie nadzorcze wojewody mazowieckiego</p>	
24.	Uchwała Nr 501/LI/2013 Rady Miasta Ostrołęki z dnia 31 października 2013 r.	Zmiana miejscowego planu zagospodarowania przestrzennego rejonu "Śródmieście Płn.-11 Listopada" w Ostrołęce dla części jednostki strukturalnej MNU 30	Tereny zabudowy mieszkaniowej jednorodzinnej i usługowej,	<p>Oznaczenia graficzne (częściowo), nazewnictwo przeznaczeń terenu (częściowo), zdefiniowane pojęcia (częściowo), odbiegają od aktualnych, określonych w rozporządzeniu i ustawie</p> <p>Plan nie określa ilości i sposobu realizacji miejsc parkingowych dla pojazdów zaopatrzonych w kartę parkingową</p> <p>Plan przedstawia nieaktualne zasięgi obszarów szczególnego zagrożenia powodzią</p>	1
25.	Uchwała Nr 556/LVII/2014 Rady Miasta Ostrołęki z dnia 6 marca 2014 r.	Miejscowy Plan Zagospodarowania Przestrzennego rejonu "Kolejowa" w Ostrołęce	Tereny zabudowy mieszkaniowej jednorodzinnej, usługowej, rolne, leśne, infrastruktury oraz komunikacji	<p>Oznaczenia graficzne (częściowo), nazewnictwo przeznaczeń terenu (częściowo), zdefiniowane pojęcia (częściowo), odbiegają od aktualnych, określonych w rozporządzeniu i ustawie</p> <p>Plan nie określa ilości i sposobu realizacji miejsc parkingowych dla pojazdów zaopatrzonych w kartę parkingową</p> <p>Plan nie przedstawia strefy ochronnej od terenu zamkniętego kolejowego</p>	1

				Plan określa nieaktualne zasady ochrony dziedzictwa kulturowego i zabytków	
26.	Uchwała Nr 654/LXV/2014 Rady Miasta Ostrołęki z dnia 25 września 2014 r.	Zmiana miejscowego planu zagospodarowania przestrzennego rejonu "Śródmieście Płd.-Goworowska" w Ostrołęce dla jednostki strukturalnej UUM7	Tereny zabudowy usługowej i usług wielkopowierzchniowych	<p>Oznaczenia graficzne (częściowo), nazewnictwo przeznaczeń terenu (częściowo), zdefiniowane pojęcia (częściowo), odbiegają od aktualnych, określonych w rozporządzeniu i ustawie</p> <p>Plan nie określa wskaźników zabudowy i zagospodarowania terenu tj. wskaźnika intensywności zabudowy lub wskaźnika nadziemnej intensywności zabudowy</p> <p>Plan nie określa formy i rodzaju dachów</p> <p>Plan nie określa ilości i sposobu realizacji miejsc parkingowych dla pojazdów zaopatrzonych w kartę parkingową</p> <p><i>Część ustaleń planu została usunięta z obrotu prawnego przez rozstrzygnięcie nadzorcze wojewody mazowieckiego</i></p>	3
27.	Uchwała Nr 652/LXV/2014 Rady Miasta Ostrołęki z dnia 25 września 2014 r.	Zmiana miejscowego planu zagospodarowania przestrzennego rejonu "Śródmieście Płn.-11 Listopada" w Ostrołęce dla części jednostki strukturalnej ZP 5a i części jednostki strukturalnej MNU6	Tereny zabudowy usługowej	<p>Plan zawiera zdefiniowane pojęcia, które w części odbiegają od aktualnych definicji, określonych w rozporządzeniu i ustawie</p> <p>Plan nie określa ilości i sposobu realizacji miejsc parkingowych dla pojazdów zaopatrzonych w kartę parkingową</p>	1
28.	Uchwała Nr 653/LXV/2014 Rady Miasta Ostrołęki z dnia 25 września 2014 r.	Zmiana miejscowego planu zagospodarowania przestrzennego rejonu "Śródmieście Płn.-11 Listopada" w Ostrołęce dla jednostki strukturalnej UU8	Tereny zabudowy usługowej	<p>Plan zawiera zdefiniowane pojęcia, które w części odbiegają od aktualnych definicji, określonych w rozporządzeniu i ustawie</p> <p>Plan nie określa ilości i sposobu realizacji miejsc parkingowych dla pojazdów zaopatrzonych w kartę parkingową</p>	1

29.	Uchwała Nr 675/LXVI/2014 Rady Miasta Ostrołęki z dnia 30 października 2014 r.	Zmiana miejscowego planu zagospodarowania przestrzennego rejonu "Śródmieście Płn.-11 Listopada" w Ostrołęce dla części jednostki strukturalnej MWU 7-KPJ	Tereny zabudowy mieszkaniowej wielorodzinnej, usługowej oraz komunikacji	Oznaczenia graficzne (częściowo), nazewnictwo przeznaczeń terenu (częściowo), zdefiniowane pojęcia (częściowo), odbiegają od aktualnych, określonych w rozporządzeniu i ustawie <i>Plan utracił moc poprzez uchwalenie nowego planu na jego obszarze</i>	2
30.	Uchwała Nr 50/VIII/2015 Rady Miasta Ostrołęki z dnia 30 kwietnia 2015 r.	Zmiana miejscowego planu zagospodarowania przestrzennego rejonu "Śródmieście Płd.- Goworowska" w Ostrołęce dla części jednostki strukturalnej MNU 35	Tereny zabudowy mieszkaniowej jednorodzinnej, usługowej oraz komunikacji	Oznaczenia graficzne (częściowo), nazewnictwo przeznaczeń terenu (częściowo) odbiegają od aktualnych, określonych w rozporządzeniu i ustawie Plan nie określa wskaźników zabudowy i zagospodarowania terenu tj. udziału powierzchni zabudowy Plan nie określa ilości i sposobu realizacji miejsc parkingowych dla pojazdów zaopatrzonych w kartę parkingową	1
31.	Uchwała Nr 62/X/2015 Rady Miasta Ostrołęki z dnia 28 maja 2015 r.	Miejscowy plan zagospodarowania przestrzennego rejonu Hallera w Ostrołęce	Tereny zabudowy usługowej, infrastruktury oraz komunikacji	Plan zawiera zdefiniowane pojęcia, które w części odbiegają od aktualnych definicji, określonych w rozporządzeniu i ustawie Plan nie określa ilości i sposobu realizacji miejsc parkingowych dla pojazdów zaopatrzonych w kartę parkingową	1
32.	Uchwała Nr 129/XIX/2015 Rady Miasta Ostrołęki z dnia 30 grudnia 2015 r.	Zmiana miejscowego planu zagospodarowania przestrzennego części miasta Ostrołęki - rejon „BEMOWO” dla części jednostki strukturalnej 6 ZL	Tereny zabudowy usługowej, lasu oraz komunikacji	Plan zawiera zdefiniowane pojęcia, które w części odbiegają od aktualnych definicji, określonych w rozporządzeniu i ustawie Plan nie określa ilości i sposobu realizacji miejsc parkingowych dla pojazdów zaopatrzonych w kartę parkingową	1

33.	Uchwała Nr 128/XIX/2015 Rady Miasta Ostrołęki z dnia 30 grudnia 2015 r.	Miejscowy plan zagospodarowania przestrzennego dla rejonu "Niemena" w Ostrołęce	Tereny zabudowy mieszkaniowej jednorodzinnej i usługowej	Oznaczenia graficzne (częściowo), nazewnictwo przeznaczeń terenu (częściowo) odbiegają od aktualnych, określonych w rozporządzeniu i ustawie Plan nie określa ilości i sposobu realizacji miejsc parkingowych dla pojazdów zaopatrzonych w kartę parkingową	1
34.	Uchwała Nr 209/XXX/2016 Rady Miasta Ostrołęki z dnia 29 września 2016 r.	Zmiana miejscowego planu zagospodarowania przestrzennego rejonu „Śródmieście Płd.- Goworowska” w Ostrołęce dla części drogi lokalnej oznaczonej symbolem 23 KUL	Tereny zabudowy mieszkaniowej jednorodzinnej, usługowej oraz komunikacji	Oznaczenia graficzne (częściowo), nazewnictwo przeznaczeń terenu (częściowo) odbiegają od aktualnych, określonych w rozporządzeniu i ustawie	2
35.	Uchwała Nr 236/XXXV/2016 Rady Miasta Ostrołęki z dnia 24 listopada 2016 r.	Miejscowy plan zagospodarowania przestrzennego dla rejonu „Spiro” w Ostrołęce	Tereny zabudowy mieszkaniowej jednorodzinnej, usługowej oraz komunikacji	Oznaczenia graficzne (częściowo), nazewnictwo przeznaczeń terenu (częściowo) odbiegają od aktualnych, określonych w rozporządzeniu i ustawie Plan nie wskazuje terenów rozmieszczenia inwestycji celu publicznego o znaczeniu lokalnym	2
36.	Uchwała Nr 237/XXXV/2016 Rady Miasta Ostrołęki z dnia 24 listopada 2016 r.	Miejscowy plan zagospodarowania przestrzennego dla rejonu „11 Listopada ” w Ostrołęce	Tereny zabudowy mieszkaniowej jednorodzinnej, usługowej oraz komunikacji	Oznaczenia graficzne (częściowo), nazewnictwo przeznaczeń terenu (częściowo) odbiegają od aktualnych, określonych w rozporządzeniu i ustawie	1
37.	Uchwała Nr 238/XXXV/2016 Rady Miasta Ostrołęki z dnia 24 Listopada 2016 r.	Miejscowy plan zagospodarowania przestrzennego dla rejonu „Ulmów” w Ostrołęce	Tereny zabudowy mieszkaniowej wielorodzinnej,	Oznaczenia graficzne (częściowo), nazewnictwo przeznaczeń terenu (częściowo) odbiegają od aktualnych, określonych w rozporządzeniu i ustawie	1

			usługowej oraz komunikacji	Plan nie wskazuje terenów rozmieszczenia inwestycji celu publicznego o znaczeniu lokalnym	
38.	Uchwała Nr 293/XLI/2017 Rady Miasta Ostrołęki z dnia 2 marca 2017 r.	Miejscowy plan zagospodarowania przestrzennego rejonu „Galeria Bursztynowa” w Ostrołęce	Tereny zabudowy usług wielkopowierzchniowych	Oznaczenia graficzne (częściowo), nazewnictwo przeznaczeń terenu (częściowo), zdefiniowane pojęcia (częściowo), odbiegają od aktualnych, określonych w rozporządzeniu i ustawie <i>Część zapisów planu została usunięta z obrotu prawnego przez rozstrzygnięcie nadzorcze wojewody mazowieckiego</i>	1
39.	Uchwała Nr 374/LII/2017 Rady Miasta Ostrołęki z dnia 28 września 2017 r.	Miejscowy Plan Zagospodarowania Przestrzennego rejonu "Wilcza 2" w Ostrołęce	Tereny zabudowy usługowej	Oznaczenia graficzne (częściowo), nazewnictwo przeznaczeń terenu (częściowo), zdefiniowane pojęcia (częściowo), odbiegają od aktualnych, określonych w rozporządzeniu i ustawie <i>Plan utracił moc poprzez uchwalenie nowego planu na jego obszarze</i>	1
40.	Uchwała Nr 375/LII/2017 Rady Miasta Ostrołęki z dnia 28 września 2017 r.	Miejscowy Plan Zagospodarowania Przestrzennego rejonu "Hubalczyków" w Ostrołęce	Tereny zabudowy usługowej	Oznaczenia graficzne (częściowo), nazewnictwo przeznaczeń terenu (częściowo) odbiegają od aktualnych, określonych w rozporządzeniu i ustawie	1
41.	Uchwała Nr 376/LII/2017 Rady Miasta Ostrołęki z dnia 28 września 2017 r.	Miejscowy Plan Zagospodarowania Przestrzennego rejonu "Kołątaja" w Ostrołęce	Teren zabudowy mieszkaniowej jednorodzinnej, usługowej, zieleni urządzonej oraz komunikacji	Oznaczenia graficzne (częściowo), nazewnictwo przeznaczeń terenu (częściowo) odbiegają od aktualnych, określonych w rozporządzeniu i ustawie Plan nie określa wskaźników zabudowy i zagospodarowania terenu tj. udziału powierzchni zabudowy <i>Część zapisów planu została usunięta z obrotu prawnego przez rozstrzygnięcie nadzorcze wojewody mazowieckiego</i>	1
42.	Uchwała Nr 161/XVII/2019 Rady	Miejscowy Plan Zagospodarowania	Tereny zabudowy mieszkaniowej wielorodzinnej,	Oznaczenia graficzne (częściowo), nazewnictwo przeznaczeń terenu (częściowo) odbiegają od aktualnych, określonych w rozporządzeniu i ustawie,	1

	Miasta Ostrołęki z dnia 26 września 2019 r.	Przestrzennego rejonu „Korczaka” w Ostrołęce	usługowej oraz komunikacji	Plan nie określa aktualnych zasady ochrony dziedzictwa kulturowego i zabytków	
43.	Uchwała Nr 476/LXIII/2018 Rady Miasta Ostrołęki z dnia 26 kwietnia 2018 r.	Miejscowy Plan Zagospodarowania Przestrzennego rejonu „Koszarowa” w Ostrołęce	Tereny zabudowy mieszkaniowej i usługowej	Oznaczenia graficzne (częściowo), nazewnictwo przeznaczeń terenu (częściowo), zdefiniowane pojęcia (częściowo), odbiegają od aktualnych, określonych w rozporządzeniu i ustawie	1
44.	Uchwała Nr 524/LXX/2018 Rady Miasta Ostrołęki z dnia 27 września 2018 r.	Miejscowy Plan Zagospodarowania Przestrzennego rejonu "KEN" w Ostrołęce	Tereny zabudowy usługowej	Oznaczenia graficzne (częściowo), nazewnictwo przeznaczeń terenu (częściowo), zdefiniowane pojęcia (częściowo), odbiegają od aktualnych, określonych w rozporządzeniu i ustawie	1
45.	Uchwała Nr 523/LXX/2018 Rady Miasta Ostrołęki z dnia 27 września 2018 r.	Miejscowy Plan Zagospodarowania Przestrzennego rejonu "Bohaterów Warszawy" w Ostrołęce	Tereny zabudowy usługowej	Oznaczenia graficzne (częściowo), nazewnictwo przeznaczeń terenu (częściowo), zdefiniowane pojęcia (częściowo), odbiegają od aktualnych, określonych w rozporządzeniu i ustawie Plan nie określa wskaźników zabudowy i zagospodarowania terenu tj. udziału powierzchni zabudowy	1
46.	Uchwała Nr 525/LXX/2018 Rady Miasta Ostrołęki z dnia 27 września 2018 r.	Miejscowy Plan Zagospodarowania Przestrzennego rejonu "Pileckiego 2" w Ostrołęce	Tereny zabudowy usługowej	Oznaczenia graficzne (częściowo), nazewnictwo przeznaczeń terenu (częściowo), zdefiniowane pojęcia (częściowo), odbiegają od aktualnych, określonych w rozporządzeniu i ustawie	1
47.	Uchwała Nr 537/LXXI/2018 Rady Miasta Ostrołęki z dnia 18 października 2018r.	Miejscowy Plan Zagospodarowania Przestrzennego rejonu "Geodetów" w Ostrołęce	Tereny zabudowy usługowej i komunikacji	Oznaczenia graficzne (częściowo), nazewnictwo przeznaczeń terenu (częściowo) odbiegają od aktualnych, określonych w rozporządzeniu i ustawie Plan nie wskazuje terenów rozmieszczenia inwestycji celu publicznego o znaczeniu lokalnym	1

48.	Uchwała Nr 108/IX/2019 Rady Miasta Ostrołęki z dnia 25 kwietnia 2019 r.	Miejscowy Plan Zagospodarowania Przestrzennego rejonu "Partyzantów" w Ostrołęce	Tereny zabudowy usługowej	Oznaczenia graficzne (częściowo), nazewnictwo przeznaczeń terenu (częściowo), zdefiniowane pojęcia (częściowo), odbiegają od aktualnych, określonych w rozporządzeniu i ustawie	1
49.	Uchwała Nr 163/XVII/2019 Rady Miasta Ostrołęki z dnia 26 września 2019 r.	Miejscowy Plan Zagospodarowania Przestrzennego rejonu „5 Pułku Ułanów” w Ostrołęce	Tereny zabudowy usługowej i komunikacji	Oznaczenia graficzne (częściowo), nazewnictwo przeznaczeń terenu (częściowo), zdefiniowane pojęcia (częściowo), odbiegają od aktualnych, określonych w rozporządzeniu i ustawie	1
50.	Uchwała Nr 162/XVII/2019 Rady Miasta Ostrołęki z dnia 26 września 2019 r.	Miejscowy Plan Zagospodarowania Przestrzennego rejonu „Rolna” w Ostrołęce	Tereny zabudowy usługowej i usługowej z mieszkaniową oraz komunikacji	Oznaczenia graficzne (częściowo), nazewnictwo przeznaczeń terenu (częściowo), zdefiniowane pojęcia (częściowo), odbiegają od aktualnych, określonych w rozporządzeniu i ustawie Oznaczenia wynikające z przepisów odrębnych (stanowisko archeologiczne) będące obowiązkową częścią planu miejscowego oznaczone są jako treść informacyjna - nieobowiązująca	1
51.	Uchwała Nr 276/XXVIII/2020 Rady Miasta Ostrołęki z dnia 28 maja 2020 r.	Miejscowy plan zagospodarowania przestrzennego rejonu "Traugutta" w Ostrołęce	Tereny zabudowy usługowej i komunikacji	Oznaczenia graficzne (częściowo), nazewnictwo przeznaczeń terenu (częściowo), zdefiniowane pojęcia (częściowo), odbiegają od aktualnych, określonych w rozporządzeniu i ustawie Oznaczenia wynikające z przepisów odrębnych (tereny szczególnego zagrożenia powodzią), będące obowiązkową częścią planu miejscowego oznaczone są jako treść informacyjna - nieobowiązująca	1
52.	Uchwała Nr 388/XXXIX/2021 Rady Miasta Ostrołęki z dnia 28 stycznia 2021 r.	Miejscowy Plan Zagospodarowania Przestrzennego rejonu „Fieldorfa Nila” w Ostrołęce	Tereny zabudowy mieszkaniowej jednorodzinnej i usługowej, usług oraz komunikacji	Oznaczenia graficzne (częściowo), nazewnictwo przeznaczeń terenu (częściowo), zdefiniowane pojęcia (częściowo), odbiegają od aktualnych, określonych w rozporządzeniu i ustawie <i>Część zapisów planu została usunięta z obrotu prawnego przez rozstrzygnięcie nadzorcze wojewody mazowieckiego</i>	1

53.	Uchwała Nr 406/XLII/2021 Rady Miasta Ostrołęki z dnia 25 marca 2021 r.	Miejscowy Plan Zagospodarowania Przestrzennego rejonu „Wilcza” w Ostrołęce	Tereny zabudowy mieszkaniowej jednorodzinnej i komunikacji	Oznaczenia graficzne (częściowo), zdefiniowane pojęcia (częściowo), odbiegają od aktualnych, określonych w rozporządzeniu i ustawie <i>Plan utracił moc poprzez uchwalenie nowego planu na jego obszarze</i>	1
54.	Uchwała Nr 407/XLII/2021 Rady Miasta Ostrołęki z dnia 25 marca 2021 r.	Miejscowy Plan Zagospodarowania Przestrzennego rejonu „11 Listopada 2” w Ostrołęce	Tereny zabudowy usługowej i komunikacji	Oznaczenia graficzne (częściowo), zdefiniowane pojęcia (częściowo) odbiegają od aktualnych, określonych w rozporządzeniu i ustawie	1
55.	Uchwała Nr 408/XLII/2021 Rady Miasta Ostrołęki z dnia 25 marca 2021 r.	Miejscowy Plan Zagospodarowania Przestrzennego rejonu „Targowa” w Ostrołęce	Tereny zabudowy usługowej, usług wielkopowierzchniowych oraz komunikacji	Oznaczenia graficzne (częściowo), nazewnictwo przeznaczeń terenu (częściowo), zdefiniowane pojęcia (częściowo) odbiegają od aktualnych, określonych w rozporządzeniu i ustawie	1
56.	Uchwała nr 478/L/2021 Rady Miasta Ostrołęki z dnia 30 września 2021 r.	Miejscowy Plan Zagospodarowania Przestrzennego rejonu „Kościszki” w Ostrołęce	Tereny usług publicznych	Oznaczenia graficzne (częściowo), nazewnictwo przeznaczeń terenu (częściowo), zdefiniowane pojęcia (częściowo) odbiegają od aktualnych, określonych w rozporządzeniu i ustawie	1
57.	Uchwała nr 479/L/2021 Rady Miasta Ostrołęki z dnia 30 września 2021 r.	Miejscowy Plan Zagospodarowania Przestrzennego rejonu „Gomulickiego” w Ostrołęce	Tereny zabudowy usługowej	Oznaczenia graficzne (częściowo) odbiegają od aktualnych, określonych w rozporządzeniu i ustawie Oznaczenia wynikające z przepisów odrębnych (tereny strefy konserwatorskiej), będące obowiązkową częścią planu miejscowego oznaczone są jako treść informacyjna - nieobowiązująca	1
58.	Uchwała nr 500/LI/2021 Rady Miasta Ostrołęki z dnia 28 października 2021 r.	Zmiana miejscowego planu zagospodarowania przestrzennego rejonu „Śródmieście Płn. – 11 Listopada” w Ostrołęce	Tereny zabudowy mieszkaniowej i usługowej <i>Plan stanowi częściową zmianę planu</i>	-	1

			<i>umieszczonego w pozycji nr 5</i>		
59.	Uchwała Nr 636/LXIX/2022 Rady Miasta Ostrołęki z dnia 27 października 2022 r.	Miejscowy Plan Zagospodarowania Przestrzennego rejonu "Przy Czeczotce" w Ostrołęce	Tereny zabudowy produkcyjnej oraz tereny zieleni	Oznaczenia graficzne (częściowo), nazewnictwo przeznaczeń terenu (częściowo), zdefiniowane pojęcia (częściowo) odbiegają od aktualnych, określonych w rozporządzeniu i ustawie Plan nie przedstawia aktualnych uwarunkowań infrastrukturalnych oraz związanych z nimi ograniczeń Plan nie wskazuje terenów rozmieszczenia inwestycji celu publicznego o znaczeniu ponadlokalnym	3
60.	Uchwała Nr 625/LXVIII/2022 Rady Miasta Ostrołęki z dnia 29 września 2022	Miejscowy Plan Zagospodarowania Przestrzennego rejonu „Wilcza 3” w Ostrołęce	Tereny zabudowy mieszkaniowej jednorodzinnej i komunikacji	Oznaczenia graficzne (częściowo), nazewnictwo przeznaczeń terenu (częściowo), zdefiniowane pojęcia (częściowo) odbiegają od aktualnych, określonych w rozporządzeniu i ustawie <i>Plan utracił moc poprzez uchwalenie nowego planu na jego obszarze</i>	1
61.	Uchwała Nr 635/LXIX/2022 Rady Miasta Ostrołęk z dnia 27 października 2022 r	Miejscowy Plan Zagospodarowania Przestrzennego rejonu "Kolejowa I" w Ostrołęce	Tereny zabudowy mieszkaniowej jednorodzinnej i komunikacji	Oznaczenia graficzne (częściowo), nazewnictwo przeznaczeń terenu (częściowo), zdefiniowane pojęcia (częściowo) odbiegają od aktualnych, określonych w rozporządzeniu i ustawie Plan nie przedstawia strefy ochronnej od terenu zamkniętego kolejowego Plan nie wskazuje terenów rozmieszczenia inwestycji celu publicznego o znaczeniu lokalnym	1
62.	Uchwała Nr 634/LXIX/2022 Rady Miasta Ostrołęki z dnia 27 października 2022 r.	Miejscowy Plan Zagospodarowania Przestrzennego rejonu "Osiedle Centrum II" w Ostrołęce - etap I	Tereny usług publicznych	Oznaczenia graficzne (częściowo), nazewnictwo przeznaczeń terenu (częściowo), zdefiniowane pojęcia (częściowo) odbiegają od aktualnych, określonych w rozporządzeniu i ustawie Plan nie wskazuje terenów rozmieszczenia inwestycji celu publicznego o znaczeniu lokalnym	1

63.	Uchwała Nr 649/LXXII/2022 Rady Miasta Ostrołęki z dnia 24 listopada 2022 r.	Zmiana miejscowego planu zagospodarowania przestrzennego miasta Ostrołęki w zakresie jednostek strukturalnych: B1 I, B1 II i B3 II (część północna) - rejon "Wojciechowice	Tereny zabudowy mieszkaniowej wielorodzinnej <i>Plan stanowi częściową zmianę planu umieszczonego w pozycji nr 3,</i>	-	1
64.	Uchwała Nr 669/LXXIV/2022 Rady Miasta Ostrołęki z dnia 29 grudnia 2022 r.	Miejscowy Plan Zagospodarowania Przestrzennego rejonu „Goworowska I” w Ostrołęce	Tereny zabudowy usługowej i komunikacji	Definicja usług wielkopowierzchniowych jest powtórzeniem definicji ustawowej	1
65.	Uchwała Nr 731/LXXXIII/2023 Rady Miasta Ostrołęki z dnia 25 maja 2023 r.	Miejscowy Plan Zagospodarowania Przestrzennego rejonu „Róg Sienkiewicza i Czarnieckiego” w Ostrołęce	Tereny zabudowy mieszkaniowej wielorodzinnej, usług i komunikacji	Oznaczenia graficzne (częściowo), nazewnictwo przeznaczeń terenu (częściowo), zdefiniowane pojęcia (częściowo) odbiegają od aktualnych, określonych w rozporządzeniu i ustawie	1
66.	Uchwała Nr 733/LXXXIII/2023 Rady Miasta Ostrołęki z dnia 25 maja 2022 r.	Miejscowy Plan Zagospodarowania Przestrzennego rejonu “Osiedle Centrum I” w Ostrołęce – etap I	Tereny zabudowy usługowej	Oznaczenia graficzne (częściowo), nazewnictwo przeznaczeń terenu (częściowo), zdefiniowane pojęcia (częściowo) odbiegają od aktualnych, określonych w rozporządzeniu i ustawie	1
67.	Uchwała Nr 752/LXXXV/2023 Rady Miasta Ostrołęki z dnia 27 lipca 2023 r.	Miejscowy Plan Zagospodarowania Przestrzennego rejonu „Ostrowska” w Ostrołęce	Tereny zabudowy usługowej, mieszkaniowej jednorodzinnej i komunikacji	Oznaczenia graficzne (częściowo), nazewnictwo przeznaczeń terenu (częściowo), zdefiniowane pojęcia (częściowo) odbiegają od aktualnych, określonych w rozporządzeniu i ustawie	1
68.	Uchwała Nr 751/LXXXV/2023 Rady	Miejscowy Plan Zagospodarowania Przestrzennego rejonu	Tereny usług publicznych	Zdefiniowane pojęcia (częściowo) odbiegają od aktualnych, określonych w rozporządzeniu i ustawie	1

	Miasta Ostrołęki z dnia 27 lipca 2023 r.	„Osiedle Łazek” w Ostrołęce – etap I			
69.	Uchwała Nr 821/XCII/2024 Rady Miasta Ostrołęki z dnia 31 stycznia 2024 r	Miejscowy Plan Zagospodarowania Przestrzennego rejonu „Osiedle Starosty Kosa” w Ostrołęce	Tereny zabudowy usługowej, mieszkaniowej wielorodzinnej, zieleni i komunikacji	Nazewnictwo przeznaczeń terenu (częściowo), zdefiniowane pojęcia (częściowo) odbiegają od aktualnych, określonych w rozporządzeniu i ustawie	1
70.	Uchwała Nr 822/XCII/2024 Rady Miasta Ostrołęki z dnia 31 stycznia 2024 r	Miejscowy Plan Zagospodarowania Przestrzennego rejonu „Osiedle Sienkiewicza” w Ostrołęce	Tereny zabudowy usługowej, mieszkaniowej jednorodzinnej i wielorodzinnej, produkcyjno-usługowej, zieleni i komunikacji	Nazewnictwo przeznaczeń terenu (częściowo), zdefiniowane pojęcia (częściowo) odbiegają od aktualnych, określonych w rozporządzeniu i ustawie	1

Źródło: opracowanie własne na podstawie danych uzyskanych w Urzędzie Miasta Ostrołęki

Pomimo wykazanych w powyższej tabeli braków niektórych opracowań to należy mieć na uwadze fakt, że wszystkie analizowane plany są dokumentami obowiązującymi i organ nadzoru Wojewoda Mazowiecki ani sąd nie usunął ich z obrotu prawnego. Wynika to m.in. z tego, że na czas uchwalania poszczególnych planów były one tworzone poprawnie i zgodnie z obowiązującymi wówczas przepisami i standardami. Wszystkie analizowane plany są dokumentami obowiązującymi (za wyjątkiem tych które utraciły moc lub zapisów które zostały usunięte w trybie rozstrzygnięć nadzorczych wojewody) i stanowią obowiązujące prawo lokalne zgodnie z ustawą o planowaniu i zagospodarowaniu przestrzennym. Niniejsza ocena obowiązujących planów miejscowych obrazuje w jaki sposób zmieniała się ustawa o planowaniu i zagospodarowaniu przestrzennym na przestrzeni lat oraz jak ewoluowały orzeczenia sądowe w interpretacji poszczególnych zapisów mpzp. Dowodzi także tego, że planowanie przestrzenne jest procesem ciągłym. Dynamika otaczającego nas świata przejawia się między innymi w tym, że opracowania strategiczne się dezaktualizują. W związku z tym troska o ład przestrzenny powinna być wyrażana w coraz to lepszych dokumentach planistycznych, opracowywanych w zgodzie z najnowszymi przepisami prawa, a także uwarunkowaniami przyrodniczymi, społecznymi i gospodarczymi.

8.2. Analiza stopnia realizacji zapisów miejscowych planów zagospodarowania przestrzennego.

W tabeli poniżej przedstawiono stopień faktycznego wykorzystania obowiązujących planów miejscowych, wraz ze wskazaniem dominującego przeznaczenia. W celu zwiększenia przejrzystości wykorzystanie/zagospodarowanie planów został podzielony na trzy stopnie:

- Mały – plany zagospodarowane od 0% do 40%,
- Umiarkowany - plany zagospodarowane od 40% do 70%,
- Duży - plany zagospodarowane od 70% do 100%.

Tabela 2 Analiza zagospodarowania z podziałem na główne funkcję terenów objętych miejscowymi planami zagospodarowania przestrzennego przeznaczenia terenu:

Lp.	Numer uchwały	Nazwa planu	Stopień wykorzystania / zagospodarowania terenu zgodnie z planem miejscowym	Dominujące przeznaczenie	Pow. planu [ha]
1.	Uchwała Nr 272/XXVIII/2000 Rady Miejskiej w Ostrołęce z dnia 1 grudnia 2000 r.	Miejscowy Plan Zagospodarowania Przestrzennego terenu "Bohaterów Westerplatte - Zachód" w Ostrołęce	Umiarkowany	Działalność gospodarcza	12
2.	Uchwała Nr 94/XIII/2003 Rady Miejskiej w Ostrołęce z dnia 30 października 2003 r.	Miejscowy Plan Zagospodarowania Przestrzennego rejon "Wyspiańskiego" w Ostrołęce	Duży	Zabudowa jednorodzinna oraz sport i rekreacja	1
3.	Uchwała Nr 105/XVI/2003 Rady Miejskiej w Ostrołęce z dnia 3 grudnia 2003 r.	Zmiany w Miejscowym Ogólnym Planie Zagospodarowania Przestrzennego Miasta Ostrołęki w zakresie jednostek strukturalnych: B1 I, B1 II i B3 II (część północna) rejon "Wojciechowice"	Duży	Zabudowa produkcyjno-usługowa oraz zabudowa mieszkaniowa	38
4.	Uchwała Nr 296/XXVII/2004 Rady Miejskiej w Ostrołęce z dnia 5 listopada 2004 r.	Miejscowy Plan Zagospodarowania Przestrzennego części Miasta Ostrołęki - rejon "Bemowo"	Duży	Zabudowa jednorodzinna oraz tereny zielone	40
5.	Uchwała Nr 471/LII/2006 Rady	Miejscowy Plan Zagospodarowania Przestrzennego rejonu	Duży	Wielofunkcyjne centrum miasta	40

	Miejskiej w Ostrołęce z dnia 30 marca 2006 r.	"Śródmieście Płn. - 11 Listopada" w Ostrołęce			
6.	Uchwała Nr 118/XIX/2007 Rady Miasta Ostrołęki z dnia 25 października 2007 r.	Miejscowy Plan Zagospodarowania Przestrzennego rejonu "Śródmieście Płd. - Goworowska" w Ostrołęce	Duży	Wielofunkcyjne centrum miasta oraz tereny zielone	38
7.	Uchwała Nr 275/XXXVII/2008 Rady Miasta Ostrołęki z dnia 30 października 2008 r.	Zmiana miejscowego planu zagospodarowania przestrzennego rejonu "Śródmieście Płn.-11 Listopada" w Ostrołęce dla jednostki strukturalnej UT 2	Duży	Usługi sportu i rekreacji	51
8.	Uchwała Nr 476/LXI/2009 Rady Miasta Ostrołęki z dnia 30 grudnia 2009 r.	Zmiana miejscowego planu zagospodarowania przestrzennego rejonu "Śródmieście Płn.-11 Listopada" w Ostrołęce dla jednostki strukturalnej AU 6	Duży	Usługowa	1
9.	Uchwała Nr 517/LXIV/2010 Rady Miasta Ostrołęki z dnia 25 marca 2010 r.	Zmiana miejscowego planu zagospodarowania przestrzennego rejonu "Śródmieście Płn.-11 Listopada" w Ostrołęce dla części jednostki strukturalnej MWU 7	Duży	Usługowa	0,1
10.	Uchwała Nr 574/LXX/2010 Rady Miasta Ostrołęki z dnia 19 sierpnia 2010 r.	Miejscowy plan zagospodarowania przestrzennego rejonu "Gorbatowa" w Ostrołęce	Duży	Wielkopowierzchniowy obiekt handlowy	0,1
11.	Uchwała Nr 575/LXX/2010 Rady Miasta Ostrołęki z dnia 19 sierpnia 2010 r.	Zmiana miejscowego planu zagospodarowania przestrzennego rejonu "Śródmieście Płn.-11 Listopada" w Ostrołęce dla jednostki strukturalnej UU1a	Umiarkowany	Usługi oraz usługi publiczne	7
12.	Uchwała Nr 576/LXX/2010 Rady Miasta Ostrołęki z dnia 19 sierpnia 2010 r.	Zmiana miejscowego planu zagospodarowania przestrzennego rejonu "Śródmieście Płd.- Goworowska" w Ostrołęce dla jednostki strukturalnej UU6c	Duży	Zabudowa wielorodzinna	0,8
13.	Uchwała Nr 587/LXXII/2010 Rady Miasta Ostrołęki z dnia 30 września 2010 r.	Zmiana miejscowego planu zagospodarowania przestrzennego rejonu "Śródmieście Płd.- Goworowska" w Ostrołęce dla jednostki strukturalnej RP	Mały	Przemysł, zabudowa jednorodzinna	0,7

14.	Uchwała Nr 588/LXXII/2010 Rady Miasta Ostrołęki z dnia 30 września 2010 r.	Miejskowy plan zagospodarowania przestrzennego rejonu "Turskiego" w Ostrołęce	Mały	Przemysł	3
15.	Uchwała Nr 589/LXXII/2010 Rady Miasta Ostrołęki z dnia 30 września 2010 r.	Miejskowy plan zagospodarowania przestrzennego rejonu "Łużycka" w Ostrołęce	Umiarkowany	Przemysł	8
16.	Uchwała Nr 63/VII/2011 Rady Miasta Ostrołęki z dnia 31 marca 2011 r.	Miejskowy plan zagospodarowania przestrzennego rejonu "Krańcowa " w Ostrołęce	Duży	Las	11
17.	Uchwała Nr 73/VIII/2011 Rady Miasta Ostrołęki z dnia 28 kwietnia 2011 r.	Miejskowy plan zagospodarowania przestrzennego rejonu "Elektrownia I" w Ostrołęce	Umiarkowany	Las, tereny kolejowe	7
18.	Uchwała Nr 153/XIV/2011 Rady Miasta Ostrołęki z dnia 6 października 2011 r.	Miejskowy plan zagospodarowania przestrzennego rejonu "Elektrownia II " w Ostrołęce	Umiarkowany	Przemysł, infrastruktura elektroenergetyczna	7
19.	Uchwała Nr 154/XIV/2011 Rady Miasta Ostrołęki z dnia 6 października 2011 r.	Miejskowy plan zagospodarowania przestrzennego rejonu "Turskiego - bocznica" w Ostrołęce	Mały	Przemysł i usługi	2
20.	Uchwała Nr 166/XV/2011 Rady Miasta Ostrołęki z dnia 27 października 2011 r.	Zmiana miejscowego planu zagospodarowania przestrzennego rejonu "Śródmieście Płd. - Goworowska" w Ostrołęce dla części jednostek strukturalnych MNU 4c i MNU 4d	Duży	Usługi	20
21.	Uchwała Nr 314/XXX/2012 Rady Miasta Ostrołęki z dnia 7 września 2012 r.	Zmiana miejscowego planu zagospodarowania przestrzennego rejonu "Śródmieście Płd.- Goworowska" w Ostrołęce dla jednostki strukturalnej UU2	Duży	Usługi	1
22.	Uchwała Nr 410/XL/2013 Rady Miasta Ostrołęki z dnia 28 lutego 2013 r.	Miejskowy Plan Zagospodarowania Przestrzennego rejonu "Wiejska za Torami" w Ostrołęce	Umiarkowany	Zabudowa jednorodzinna	0,8
23.	Uchwała Nr 483/XLIX/2013 Rady Miasta Ostrołęki z dnia 26 września 2013 r.	Miejskowy Plan Zagospodarowania Przestrzennego rejonu "Padlewskiego" w Ostrołęce	Duży	Zabudowa jednorodzinna oraz usługi	67

24.	Uchwała Nr 501/LI/2013 Rady Miasta Ostrołęki z dnia 31 października 2013 r.	Zmiana miejscowego planu zagospodarowania przestrzennego rejonu "Śródmieście Płn.-11 Listopada" w Ostrołęce dla części jednostki strukturalnej MNU 30	Mały	Jednorodzinna	8
25.	Uchwała Nr 556/LVII/2014 Rady Miasta Ostrołęki z dnia 6 marca 2014 r.	Miejscowy Plan Zagospodarowania Przestrzennego rejonu "Kolejowa" w Ostrołęce	Umiarkowany	Zabudowa jednorodzinna	0,5
26.	Uchwała Nr 654/LXV/2014 Rady Miasta Ostrołęki z dnia 25 września 2014 r.	Zmiana miejscowego planu zagospodarowania przestrzennego rejonu "Śródmieście Płd.- Goworowska" w Ostrołęce dla jednostki strukturalnej UUM7	Duży	Usługi	106
27.	Uchwała Nr 652/LXV/2014 Rady Miasta Ostrołęki z dnia 25 września 2014 r.	Zmiana miejscowego planu zagospodarowania przestrzennego rejonu "Śródmieście Płn.-11 Listopada" w Ostrołęce dla części jednostki strukturalnej ZP 5a i części jednostki strukturalnej MNU6	Duży	Usługi	1
28.	Uchwała Nr 653/LXV/2014 Rady Miasta Ostrołęki z dnia 25 września 2014 r.	Zmiana miejscowego planu zagospodarowania przestrzennego rejonu "Śródmieście Płn.-11 Listopada" w Ostrołęce dla jednostki strukturalnej UU8	Duży	Mieszaniowo usługowa	0,2
29.	Uchwała Nr 675/LXVI/2014 Rady Miasta Ostrołęki z dnia 30 października 2014 r.	Zmiana miejscowego planu zagospodarowania przestrzennego rejonu "Śródmieście Płn.-11 Listopada" w Ostrołęce dla części jednostki strukturalnej MWU 7-KPJ	Duży	Droga publiczna	0,1
30.	Uchwała Nr 50/VIII/2015 Rady Miasta Ostrołęki z dnia 30 kwietnia 2015 r.	Zmiana miejscowego planu zagospodarowania przestrzennego rejonu "Śródmieście Płd.- Goworowska" w Ostrołęce dla części jednostki strukturalnej MNU 35	Duży	Zabudowa mieszkaniowa	0,3
31.	Uchwała Nr 62/X/2015 Rady Miasta Ostrołęki z dnia 28 maja 2015 r.	Miejscowy plan zagospodarowania przestrzennego rejonu "Hallera" w Ostrołęce	Duży	Usługi	1

32.	Uchwała Nr 129/XIX/2015 Rady Miasta Ostrołęki z dnia 30 grudnia 2015 r.	Zmiana miejscowego planu zagospodarowania przestrzennego części miasta Ostrołęki - rejon "BEMOWO" dla części jednostki strukturalnej 6 ZL	Umiarkowany	Usługi oraz las	0,7
33.	Uchwała Nr 128/XIX/2015 Rady Miasta Ostrołęki z dnia 30 grudnia 2015 r.	Miejscowy plan zagospodarowania przestrzennego dla rejonu "Niemena" w Ostrołęce	Umiarkowany	Mieszkaniowo usługowa	0,6
34.	Uchwała Nr 209/XXX/2016 Rady Miasta Ostrołęki z dnia 29 września 2016 r.	Zmiana miejscowego planu zagospodarowania przestrzennego rejonu "Śródmieście Płd.- Goworowska" w Ostrołęce dla części drogi lokalnej oznaczonej symbolem 23 KUL	Duży	Droga publiczna	0,4
35.	Uchwała Nr 236/XXXV/2016 Rady Miasta Ostrołęki z dnia 24 listopada 2016 r.	Miejscowy plan zagospodarowania przestrzennego dla rejonu "Spiro" w Ostrołęce	Duży	Droga publiczna	1
36.	Uchwała Nr 237/XXXV/2016 Rady Miasta Ostrołęki z dnia 24 listopada 2016 r.	Miejscowy plan zagospodarowania przestrzennego dla rejonu "11 Listopada" w Ostrołęce	Duży	Mieszkaniowo usługowa	0,3
37.	Uchwała Nr 238/XXXV/2016 Rady Miasta Ostrołęki z dnia 24 Listopada 2016 r.	Miejscowy plan zagospodarowania przestrzennego dla rejonu "Ulmów" w Ostrołęce	Duży	Zabudowa wielorodzinna	1
38.	Uchwała Nr 293/XLI/2017 Rady Miasta Ostrołęki z dnia 2 marca 2017 r.	Miejscowy plan zagospodarowania przestrzennego rejonu "Galeria Bursztynowa" w Ostrołęce	Umiarkowana	Wielkopowierzchniowy obiekt handlowy	0,06
39.	Uchwała Nr 374/LII/2017 Rady Miasta Ostrołęki z dnia 28 września 2017 r.	Miejscowy Plan Zagospodarowania Przestrzennego rejonu "Wilcza 2" w Ostrołęce	Mały	Usługi	3
40.	Uchwała Nr 375/LII/2017 Rady Miasta Ostrołęki z dnia 28 września 2017 r.	Miejscowy Plan Zagospodarowania Przestrzennego rejonu "Hubalczyków" w Ostrołęce	Duży	Usługi	0,3
41.	Uchwała Nr 376/LII/2017 Rady Miasta Ostrołęki z dnia 28 września 2017 r.	Miejscowy Plan Zagospodarowania Przestrzennego rejonu "Kołątaja" w Ostrołęce	Mały	Zabudowa jednorodzinna	0,2
42.	Uchwała Nr 161/XVII/2019 Rady	Miejscowy Plan Zagospodarowania	Duży	Usługi oświaty	0,1

	Miasta Ostrołęki z dnia 26 września 2019 r.	Przestrzennego rejonu "Korczaka" w Ostrołęce			
43.	Uchwała Nr 476/LXIII/2018 Rady Miasta Ostrołęki z dnia 26 kwietnia 2018r.	Miejscowy Plan Zagospodarowania Przestrzennego rejonu "Koszarowa" w Ostrołęce	Mały	Usługi	0,2
44.	Uchwała Nr 524/LXX/2018 Rady Miasta Ostrołęki z dnia 27 września 2018 r.	Miejscowy Plan Zagospodarowania Przestrzennego rejonu "KEN" w Ostrołęce	Mały	Usługi	0,4
45.	Uchwała Nr 523/LXX/2018 Rady Miasta Ostrołęki z dnia 27 września 2018 r.	Miejscowy Plan Zagospodarowania Przestrzennego rejonu "Bohaterów Warszawy" w Ostrołęce	Duży	Usługi	0,02
46.	Uchwała Nr 525/LXX/2018 Rady Miasta Ostrołęki z dnia 27 września 2018 r.	Miejscowy Plan Zagospodarowania Przestrzennego rejonu "Pileckiego 2" w Ostrołęce	Duży	Usługi	0,06
47.	Uchwała Nr 537/LXXI/2018 Rady Miasta Ostrołęki z dnia 18 października 2018r.	Miejscowy Plan Zagospodarowania Przestrzennego rejonu "Geodetów" w Ostrołęce	Duży	Usługi	0,1
48.	Uchwała Nr 108/IX/2019 Rady Miasta Ostrołęki z dnia 25 kwietnia 2019 r.	Miejscowy Plan Zagospodarowania Przestrzennego rejonu "Partyzantów" w Ostrołęce	Duży	Usługi	0,4
49.	Uchwała Nr 163/XVII/2019 Rady Miasta Ostrołęki z dnia 26 września 2019 r.	Miejscowy Plan Zagospodarowania Przestrzennego rejonu "5 Pułku Ułanów" w Ostrołęce	Mały	Usługi	3
50.	Uchwała Nr 162/XVII/2019 Rady Miasta Ostrołęki z dnia 26 września 2019 r.	Miejscowy Plan Zagospodarowania Przestrzennego rejonu "Rolna" w Ostrołęce	Umiarkowany	usługi	
51.	Uchwała Nr 276/XXVIII/2020 Rady Miasta Ostrołęki z dnia 28 maja 2020 r.	Miejscowy plan zagospodarowania przestrzennego rejonu "Traugutta" w Ostrołęce	Duży	Usługi	1
52.	Uchwała Nr 388/XXXIX/2021 Rady Miasta Ostrołęki z dnia 28 stycznia 2021 r.	Miejscowy Plan Zagospodarowania Przestrzennego rejonu "Fieldorfa Nila" w Ostrołęce	Duży	Zabudowa jednorodzinna	0,5
53.	Uchwała Nr 406/XLII/2021 Rady Miasta Ostrołęki z dnia 25 marca 2021 r.	Miejscowy Plan Zagospodarowania Przestrzennego rejonu "Wilcza" w Ostrołęce	Duży	Zabudowa jednorodzinna	4
54.	Uchwała Nr 407/XLII/2021 Rady	Miejscowy Plan Zagospodarowania	Duży	Usługi	3

	Miasta Ostrołęki z dnia 25 marca 2021 r.	Przestrzennego rejonu "11 Listopada 2" w Ostrołęce			
55.	Uchwała Nr 408/XLII/2021 Rady Miasta Ostrołęki z dnia 25 marca 2021 r.	Miejscowy Plan Zagospodarowania Przestrzennego rejonu "Targowa" w Ostrołęce	Mały	Usługi	0,02
56.	Uchwała nr 478/L/2021 Rady Miasta Ostrołęki z dnia 30 września 2021 r.	Miejscowy Plan Zagospodarowania Przestrzennego rejonu , "Kościuszki" w Ostrołęce	Duży	Usługi publiczne	3
57.	Uchwała nr 479/L/2021 Rady Miasta Ostrołęki z dnia 30 września 2021 r.	Miejscowy Plan Zagospodarowania Przestrzennego rejonu "Gomulickiego" w Ostrołęce	Duży	Usługi	0,1
58.	Uchwała nr 500/LI/2021 Rady Miasta Ostrołęki z dnia 28 października 2021 r.	Zmiana miejscowego planu zagospodarowania przestrzennego rejonu "Śródmieście Płn. – 11 Listopada" w Ostrołęce	Duży	Zmiana tekstu planu	-
59.	Uchwała Nr 636/LXIX/2022 Rady Miasta Ostrołęki z dnia 27 października 2022 r.	Miejscowy Plan Zagospodarowania Przestrzennego rejonu "Przy Czeczotce" w Ostrołęce	Mały	Przemysł	4
60.	Uchwała Nr 625/LXVIII/2022 Rady Miasta Ostrołęki z dnia 29 września 2022	Miejscowy Plan Zagospodarowania Przestrzennego rejonu "Wilcza 3" w Ostrołęce	Duży	Zabudowa jednorodzinna	0,05
61.	Uchwała Nr 635/LXIX/2022 Rady Miasta Ostrołęk z dnia 27 października 2022 r	Miejscowy Plan Zagospodarowania Przestrzennego rejonu "Kolejowa I" w Ostrołęce	Umiarkowany	Zabudowa jednorodzinna	4
62.	Uchwała Nr 634/LXIX/2022 Rady Miasta Ostrołęki z dnia 27 października 2022 r.	Miejscowy Plan Zagospodarowania Przestrzennego rejonu "Osiedle Centrum II" w Ostrołęce - etap I	Mało	Usługi publiczna	1
63.	Uchwała Nr 649/LXXII/2022 Rady Miasta Ostrołęki z dnia 24 listopada 2022 r.	Zmiana miejscowego planu zagospodarowania przestrzennego miasta Ostrołęki w zakresie jednostek strukturalnych: B1 I, B1 II i B3 II (część północna) - rejon "Wojciechowice	Duży	Zmiana tekstu planu	-
64.	Uchwała Nr 669/LXXIV/2022 Rady Miasta Ostrołęki z dnia 29 grudnia 2022 r.	Miejscowy Plan Zagospodarowania Przestrzennego rejonu "Goworowska I" w Ostrołęce	Duży	Usługi	0,4

65.	Uchwała Nr 731/LXXXIII/2023 Rady Miasta Ostrołęki z dnia 25 maja 2023 r.	Miejscowy Plan Zagospodarowania Przestrzennego rejonu "Róg Sienkiewicza i Czarneckiego" w Ostrołęce	Duży	Zabudowa wielorodzinna oraz usługi	0,2
66.	Uchwała Nr 733/LXXXIII/2023 Rady Miasta Ostrołęki z dnia 25 maja 2022 r.	Miejscowy Plan Zagospodarowania Przestrzennego rejonu "Osiedle Centrum I" w Ostrołęce – etap I	Mały	Usługi	2
67.	Uchwała Nr 752/LXXXV/2023 Rady Miasta Ostrołęki z dnia 27 lipca 2023 r.	Miejscowy Plan Zagospodarowania Przestrzennego rejonu "Ostrowska" w Ostrołęce	Mały	Usługi oraz zabudowa jednorodzinna	6
68.	Uchwała Nr 751/LXXXV/2023 Rady Miasta Ostrołęki z dnia 27 lipca 2023 r.	Miejscowy Plan Zagospodarowania Przestrzennego rejonu "Osiedle Łazek" w Ostrołęce – etap I	Duży	Usługi	3
69.	Uchwała Nr 821/XCII/2024 Rady Miasta Ostrołęki z dnia 31 stycznia 2024 r	Miejscowy Plan Zagospodarowania Przestrzennego rejonu "Osiedle Starosty Kosa" w Ostrołęce	Duży	Zabudowa wielorodzinna oraz usługi	18
70.	Uchwała Nr 822/XCII/2024 Rady Miasta Ostrołęki z dnia 31 stycznia 2024 r	Miejscowy Plan Zagospodarowania Przestrzennego rejonu "Osiedle Sienkiewicza" w Ostrołęce	Duży	Zabudowa mieszkaniowa oraz usługi	33

Źródło: opracowanie własne

Większość, bo aż 44 plany miejscowe są zagospodarowane w dużym stopniu, w stopniu umiarkowanym zagospodarowanych jest 12 planów miejscowych, natomiast w stopniu małym 13 planów. Biorąc pod uwagę wielkość planów, to wszystkie plany miejscowe powyżej 18 ha (10 planów miejscowych) są zagospodarowane w stopniu dużym, natomiast wszystkie plany o powierzchni powyżej 10 ha (12 planów) zagospodarowanych jest w stopniu przynajmniej umiarkowanym.

9. Wieloletni program sporządzania miejscowych planów zagospodarowania przestrzennego oraz planu ogólnego

9.1. Obszary, dla których obowiązkowe jest sporządzenie miejscowych planów zagospodarowania przestrzennego

Zgodnie z obowiązującym studium, wyznaczono dwa tereny przestrzeni publicznej obejmujące:

- historycznym centrum miasta oraz terenu bulwaru nadrzecznego,
- teren lasu miejskiego

Oba te tereny posiadają obowiązujące plany miejscowe. Dodatkowo miasto jest w trakcie opracowywania nowych planów miejscowych, obejmujących m.in. wymagania wynikające z kształtowania przestrzeni publicznych.

9.2 Obszary, dla których miasto zamierza sporządzić miejscowe plany zagospodarowania przestrzennego

Jako tereny, dla których miasto zamierza sporządzić plany miejscowe, określone w obowiązującym studium uwarunkowań i kierunków zagospodarowania przestrzennego wskazano:

- obszary rozmieszczenia urządzeń wytwarzających energię z odnawialnych źródeł energii o mocy powyżej 500kW,
- obszary lokalizacji wielkopowierzchniowych obiektów handlowych.

W związku z dotychczasową polityką przestrzenną obejmującą aktualizację istniejących planów miejscowych oraz obejmowaniem planami nowych terenów, obszary wskazane powyżej są objęte planami miejscowymi w trakcie opracowania.

9.3. Program sporządzania planów miejscowych

W pierwszej kolejności należy opracować zmiany planów miejscowych dla terenów objętych obowiązującymi planami miejscowymi którym przypisano kategorię 4 i 5 Głównym zadaniem zmian ww. planów powinno być dostosowanie zapisów do aktualnie obowiązujących

standardów. Pozwoli to zagospodarować przedmiotowe tereny z zachowaniem ładu przestrzennego.

Kolejnym krokiem powinna być zmiana planów miejscowych dla terenów objętych obowiązującymi planami miejscowymi którym przypisano kategorię 3. Równolegle do prac nad ww. zmianami należałoby przystąpić do opracowania planów miejscowych dla terenów które ich nie posiadają a widoczna jest na nich duża presja inwestycyjna. Są to przede wszystkim południowa część osiedli Witosza i Centrum oraz osiedle Stacja.

Następnie należałoby sukcesywnie opracowywać zmiany miejscowych planów dla terenów objętych wnioskami o zmianę planu, jeżeli analiza zasadności przystąpienia do takiego planu wykaże taką potrzebę.

Plany opracowywane na podstawie wieloletniego programu sporządzania planów miejscowych będą finansowane w trybie przepisów o finansach publicznych stosownie do możliwości budżetowych miasta.

Kolejność sporządzania miejscowych planów zagospodarowania przestrzennego może ulec zmianie ze względu na pilne i/lub nieprzewidziane czynniki zewnętrzne, m.in.: ważny interes społeczny, cele publiczne, potrzeby związane z rozwojem gminy, zmiany w przepisach prawa itp.

Ponadto w zależności od zaistniałych możliwości, dopuszczalne jest sporządzanie planów poza kolejnością dla energetyki opartej na odnawialnych źródłach energii.

10. Podsumowanie

Na przestrzeni ostatnich lat Miasto Ostrołęka podjęło znaczny trud mający na celu kompleksową aktualizację obowiązujących dokumentów planistycznych, w tym także dokumentów strategicznych tj. studium uwarunkowań i kierunków zagospodarowania przestrzennego. Od 2021 r. w Ostrołęce przyjęto 19 miejscowych planów zagospodarowania przestrzennego, a kolejnych 20 jest w trakcie realizacji. Po zakończeniu podjętych do tej pory działań całe miasto pokryte będzie aktualnymi planami miejscowymi, odpowiadającymi obecnym normom prawnym i standardom urbanistycznym.

Jednakże uwzględniając dynamiczną sytuację społeczną, gospodarczą i środowiskową należy dążyć do ustawicznego kontrolowania sytuacji planistycznej i zmian w tym zakresie w celu ciągłego podnoszenia jakości życia mieszkańców.

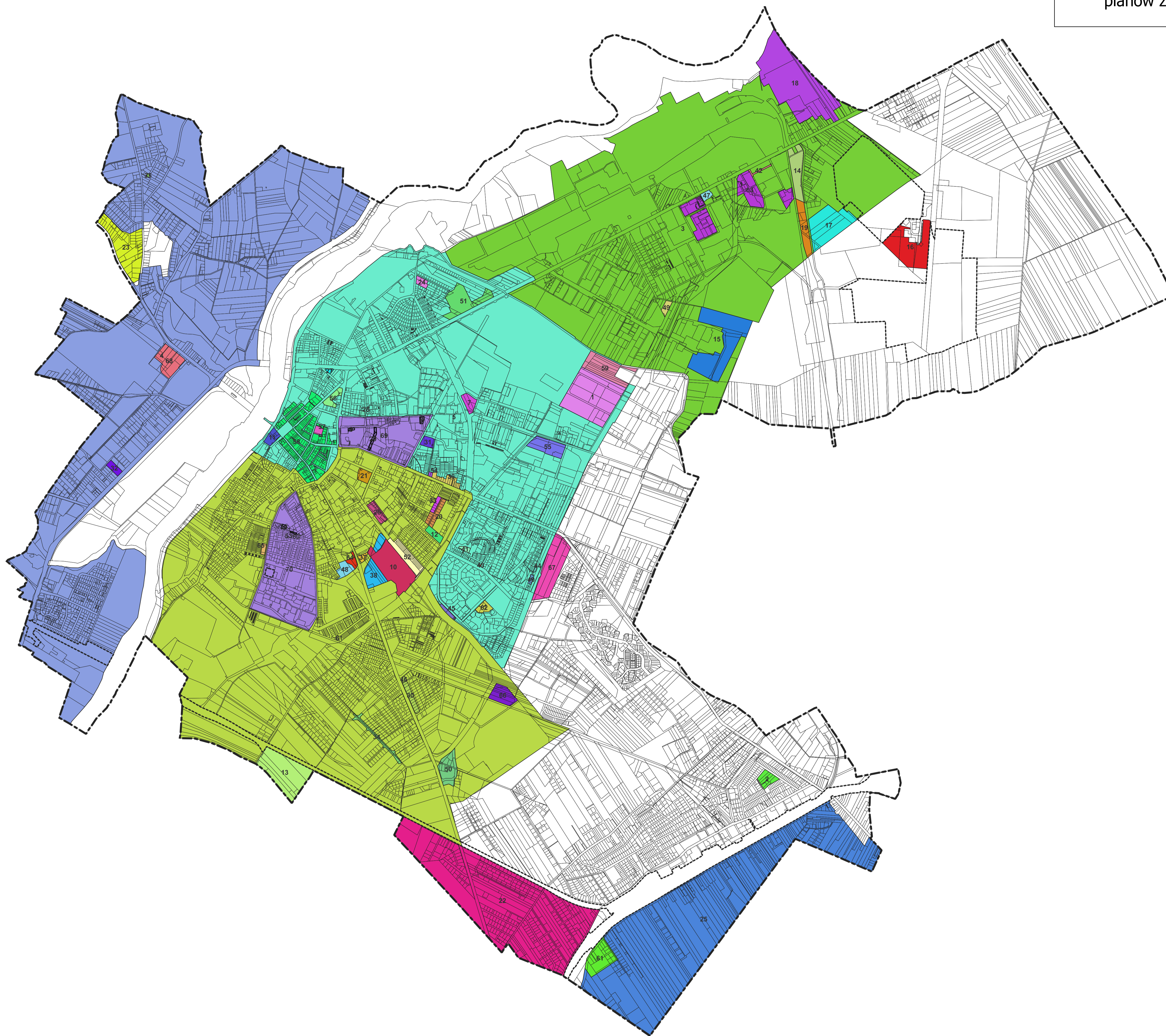
Ponadto zgodnie z najnowszym brzmieniem ustawy o planowaniu i zagospodarowaniu przestrzennym miasto ma obowiązek zastąpienia obowiązującego aktualnego studium uwarunkowań i kierunków zagospodarowania przestrzennego planem ogólnym.

Spis załączników:

Załącznik nr 1 - Alokacja obowiązujących miejscowych planów zagospodarowania przestrzennego

Załącznik nr 2 - Alokacja miejscowych planów zagospodarowania przestrzennego będących w trakcie opracowania

Załącznik nr 3 - Alokacja obowiązujących miejscowych planów zagospodarowania przestrzennego z podziałem na przypisane kategorie aktualności



LEGENDA

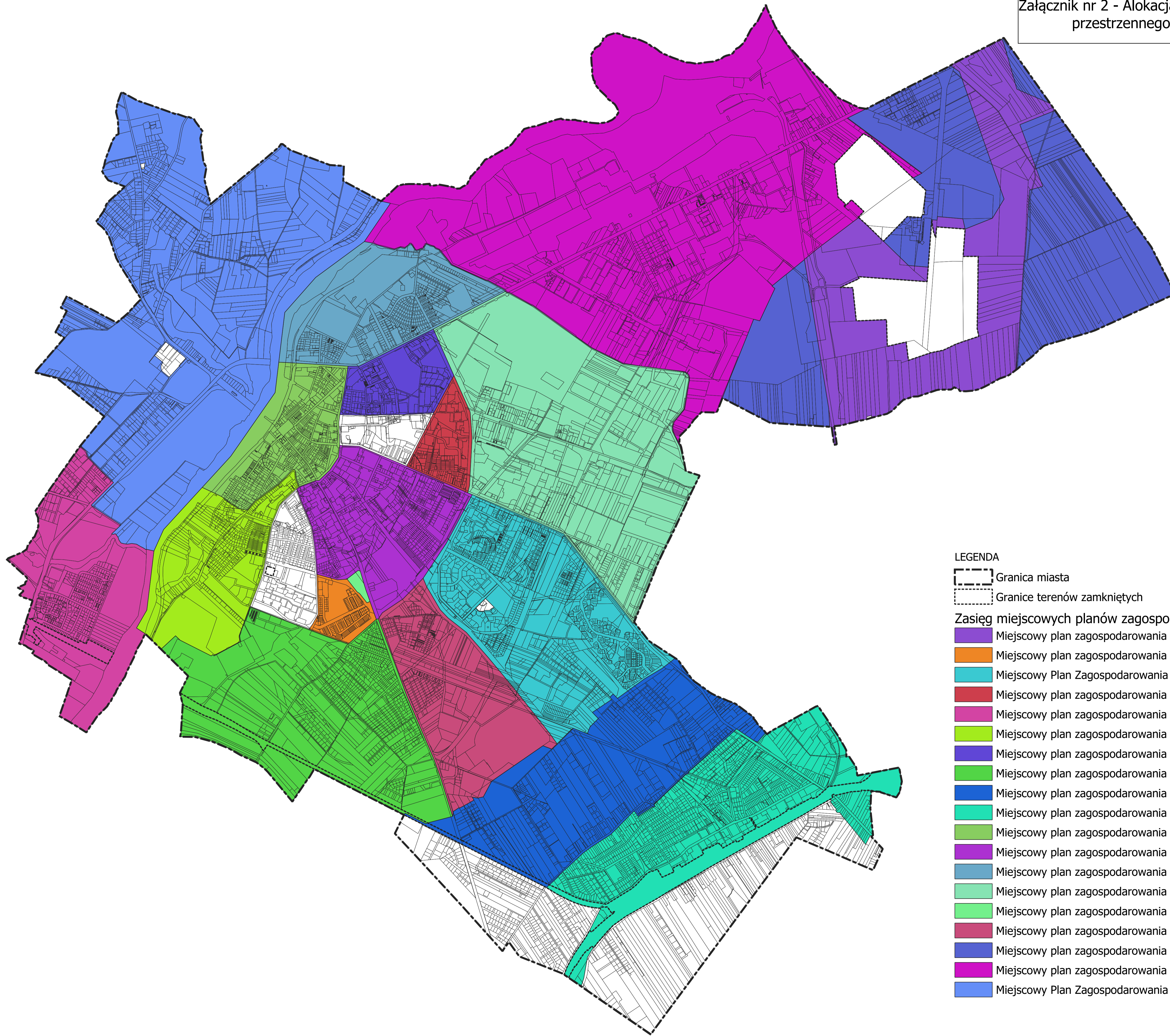
- Granica miasta
 - Granice terenów zamkniętych
 - Plany które utraciły moc
- Zasięg obowiązujących miejscowych planów zagospodarowania przestrzennego:
- 1 Miejskowy Plan Zagospodarowania Przestrzennego terenu "Bohaterów Westerplatte - Zachód" w Ostrołęce
 - 2 Miejskowy Plan Zagospodarowania Przestrzennego rejon "Wyspiańskiego" w Ostrołęce
 - 3 Zmiany w Miejsowym Ogólnym Planie Zagospodarowania Przestrzennego Miasta Ostrołęki w zakresie jednostek strukturalnych: B1 I, B1 II i B3 II (część północna) rejon "Wojciechowiec"
 - 5 Miejskowy Plan Zagospodarowania Przestrzennego rejonu "Śródmieście Pln. - 11 Listopada" w Ostrołęce
 - 4 Miejskowy Plan Zagospodarowania Przestrzennego części Miasta Ostrołęki - rejon "Bemowo"
 - 6 Miejskowy Plan Zagospodarowania Przestrzennego rejonu "Śródmieście Pld. - Goworowska" w Ostrołęce
 - 7 Zmiana miejscowego planu zagospodarowania przestrzennego rejonu "Śródmieście Pln.-11 Listopada" w Ostrołęce dla jednostki strukturalnej UT 2
 - 8 Zmiana miejscowego planu zagospodarowania przestrzennego rejonu "Śródmieście Pln.-11 Listopada" w Ostrołęce dla jednostki strukturalnej AU 6
 - 9 Zmiana miejscowego planu zagospodarowania przestrzennego rejonu "Śródmieście Pln.-11 Listopada" w Ostrołęce dla części jednostki strukturalnej MWU 7
 - 10 Miejskowy plan zagospodarowania przestrzennego rejonu "Gorbatowa" w Ostrołęce
 - 11 Zmiana miejscowego planu zagospodarowania przestrzennego rejonu "Śródmieście Pln.-11 Listopada" w Ostrołęce dla jednostki strukturalnej UU1a
 - 12 Zmiana miejscowego planu zagospodarowania przestrzennego rejonu "Śródmieście Pld.-Goworowska" w Ostrołęce dla jednostki strukturalnej UU6c
 - 13 Zmiana miejscowego planu zagospodarowania przestrzennego rejonu "Śródmieście Pld.-Goworowska" w Ostrołęce dla jednostki strukturalnej RP
 - 14 Miejskowy plan zagospodarowania przestrzennego rejonu "Turskiego" w Ostrołęce
 - 15 Miejskowy plan zagospodarowania przestrzennego rejonu "Lużycka" w Ostrołęce
 - 16 Miejskowy plan zagospodarowania przestrzennego rejonu "Krańcowa " w Ostrołęce
 - 17 Miejskowy plan zagospodarowania przestrzennego rejonu "Elektrownia I" w Ostrołęce
 - 18 Miejskowy plan zagospodarowania przestrzennego rejonu "Elektrownia II " w Ostrołęce
 - 19 Miejskowy plan zagospodarowania przestrzennego rejonu "Turskiego - bocznicą" w Ostrołęce
 - 20 Zmiana miejscowego planu zagospodarowania przestrzennego rejonu "Śródmieście Pld. - Goworowska" w Ostrołęce dla części jednostek strukturalnych MNU 4c i MNU 4d
 - 21 Zmiana miejscowego planu zagospodarowania przestrzennego rejonu "Śródmieście Pld.-Goworowska" w Ostrołęce dla jednostki strukturalnej UU2
 - 22 Miejskowy Plan Zagospodarowania Przestrzennego rejonu "Wieżka za Torami" w Ostrołęce
 - 23 Miejskowy Plan Zagospodarowania Przestrzennego rejonu "Padlewskiego" w Ostrołęce
 - 24 Zmiana miejscowego planu zagospodarowania przestrzennego rejonu "Śródmieście Pln.-11 Listopada" w Ostrołęce dla części jednostki strukturalnej MNU 30
 - 25 Miejskowy Plan Zagospodarowania Przestrzennego rejonu "Kolejowa" w Ostrołęce
 - 26 Zmiana miejscowego planu zagospodarowania przestrzennego rejonu "Śródmieście Pld.-Goworowska" w Ostrołęce dla jednostki strukturalnej UUM7
 - 27 Zmiana miejscowego planu zagospodarowania przestrzennego rejonu "Śródmieście Pln.-11 Listopada" w Ostrołęce dla części jednostki strukturalnej ZP 5a i części jednostki strukturalnej MNU6
 - 28 Zmiana miejscowego planu zagospodarowania przestrzennego rejonu "Śródmieście Pln.-11 Listopada" w Ostrołęce dla jednostki strukturalnej UU8
 - 29 Zmiana miejscowego planu zagospodarowania przestrzennego rejonu "Śródmieście Pln.-11 Listopada" w Ostrołęce dla części jednostki strukturalnej MWU 7-KP1
 - 30 Zmiana miejscowego planu zagospodarowania przestrzennego rejonu "Śródmieście Pld.-Goworowska" w Ostrołęce dla części jednostki strukturalnej MNU 35
 - 31 Miejskowy plan zagospodarowania przestrzennego rejonu Hallera w Ostrołęce
 - 32 Zmiana miejscowego planu zagospodarowania przestrzennego części miasta Ostrołęki - rejon „ BEMOWO” dla części jednostki strukturalnej 6 ZL
 - 33 Miejskowy plan zagospodarowania przestrzennego dla rejonu „Niemięna” w Ostrołęce

- 34 Zmiana miejscowego planu zagospodarowania przestrzennego rejonu „Śródmieście Pld.- Goworowska” w Ostrołęce dla części drogi lokalnej oznaczonej symbolem 23 KUL
- 35 Miejskowy plan zagospodarowania przestrzennego dla rejonu „Spero” w Ostrołęce
- 36 Miejskowy plan zagospodarowania przestrzennego dla rejonu „11 Listopada ” w Ostrołęce
- 37 Miejskowy plan zagospodarowania przestrzennego dla rejonu „Ulmów” w Ostrołęce
- 38 Miejskowy plan zagospodarowania przestrzennego rejonu „Galeria Bursztynowa” w Ostrołęce
- 39 Miejskowy Plan Zagospodarowania Przestrzennego rejonu "Wilcza 2" w Ostrołęce
- 40 Miejskowy Plan Zagospodarowania Przestrzennego rejonu "Hubalczyków" w Ostrołęce
- 41 Miejskowy Plan Zagospodarowania Przestrzennego rejonu "Kollątaja" w Ostrołęce
- 42 Miejskowy Plan Zagospodarowania Przestrzennego rejonu „Koszarowa” w Ostrołęce
- 43 Miejskowy Plan Zagospodarowania Przestrzennego rejonu "KEN" w Ostrołęce
- 44 Miejskowy Plan Zagospodarowania Przestrzennego rejonu "Bohaterów Warszawy" w Ostrołęce
- 45 Miejskowy Plan Zagospodarowania Przestrzennego rejonu "Piłeckiego 2" w Ostrołęce
- 46 Miejskowy Plan Zagospodarowania Przestrzennego rejonu "Geodetów" w Ostrołęce
- 47 Miejskowy Plan Zagospodarowania Przestrzennego rejonu "Partyzantów" w Ostrołęce
- 48 Miejskowy Plan Zagospodarowania Przestrzennego rejonu „Korczaka” w Ostrołęce
- 49 Miejskowy Plan Zagospodarowania Przestrzennego rejonu „5 Pułku Ułanów” w Ostrołęce
- 50 Miejskowy Plan Zagospodarowania Przestrzennego rejonu „Rolna” w Ostrołęce
- 51 Miejskowy plan zagospodarowania przestrzennego rejonu "Traugutta" w Ostrołęce
- 52 Miejskowy Plan Zagospodarowania Przestrzennego rejonu „Fiełdorfa Nila” w Ostrołęce
- 53 Miejskowy Plan Zagospodarowania Przestrzennego rejonu „Wilcza” w Ostrołęce
- 54 Miejskowy Plan Zagospodarowania Przestrzennego rejonu „11 Listopada 2” w Ostrołęce
- 55 Miejskowy Plan Zagospodarowania Przestrzennego rejonu „Targowa” w Ostrołęce
- 56 Miejskowy Plan Zagospodarowania Przestrzennego rejonu „Kościuszki” w Ostrołęce
- 57 Miejskowy Plan Zagospodarowania Przestrzennego rejonu „Gomulickiego” w Ostrołęce
- 58 Zmiana miejscowego planu zagospodarowania przestrzennego rejonu „Śródmieście Pln. – 11 Listopada” w Ostrołęce
- 59 Miejskowy Plan Zagospodarowania Przestrzennego rejonu "Przy Czeczotce"
- 60 Miejskowy Plan Zagospodarowania Przestrzennego rejonu "Wilcza 3"
- 61 Miejskowy Plan Zagospodarowania Przestrzennego rejonu "Kolejowa I"
- 62 Miejskowy Plan Zagospodarowania Przestrzennego rejonu "Centrum II" - etap I
- 63 Zmiana Miejskowego Planu Zagospodarowania Przestrzennego w brzmieniu nadanym Uchwałą Nr 105/XVI/2003 Rady Miejskiej w Ostrołęce z dnia 3 grudnia 2003 r. w sprawie zmian w miejscowym ogólnym planie zagospodarowania przestrzennego miasta Ostrołęki w
- 64 Miejskowy Plan Zagospodarowania Przestrzennego rejonu Goworowska I"
- 65 Miejskowy Plan Zagospodarowania Przestrzennego rejonu "Róg Sienkiewicza i Czarnieckiego"
- 66 Miejskowy Plan Zagospodarowania Przestrzennego rejonu "Osiedle Centrum I" - etap I
- 67 Miejskowy Plan Zagospodarowania Przestrzennego rejonu "Ostrowska"
- 68 Miejskowy Plan Zagospodarowania Przestrzennego rejonu "Osiedle Łazek" - etap I
- 69 Miejskowy plan zagospodarowania przestrzennego rejonu "Osiedle Starosty Kosa" w Ostrołęce
- 70 Miejskowy plan zagospodarowania przestrzennego rejonu "Osiedle Sienkiewicza" w Ostrołęce

Analiza Zmian w Zagospodarowaniu Przestrzennym Miasta Ostrołęki



Załącznik nr 2 - Alokacja miejscowych planów zagospodarowania przestrzennego będących w trakcie opracowania



LEGENDA

- Granica miasta
- Granice terenów zamkniętych

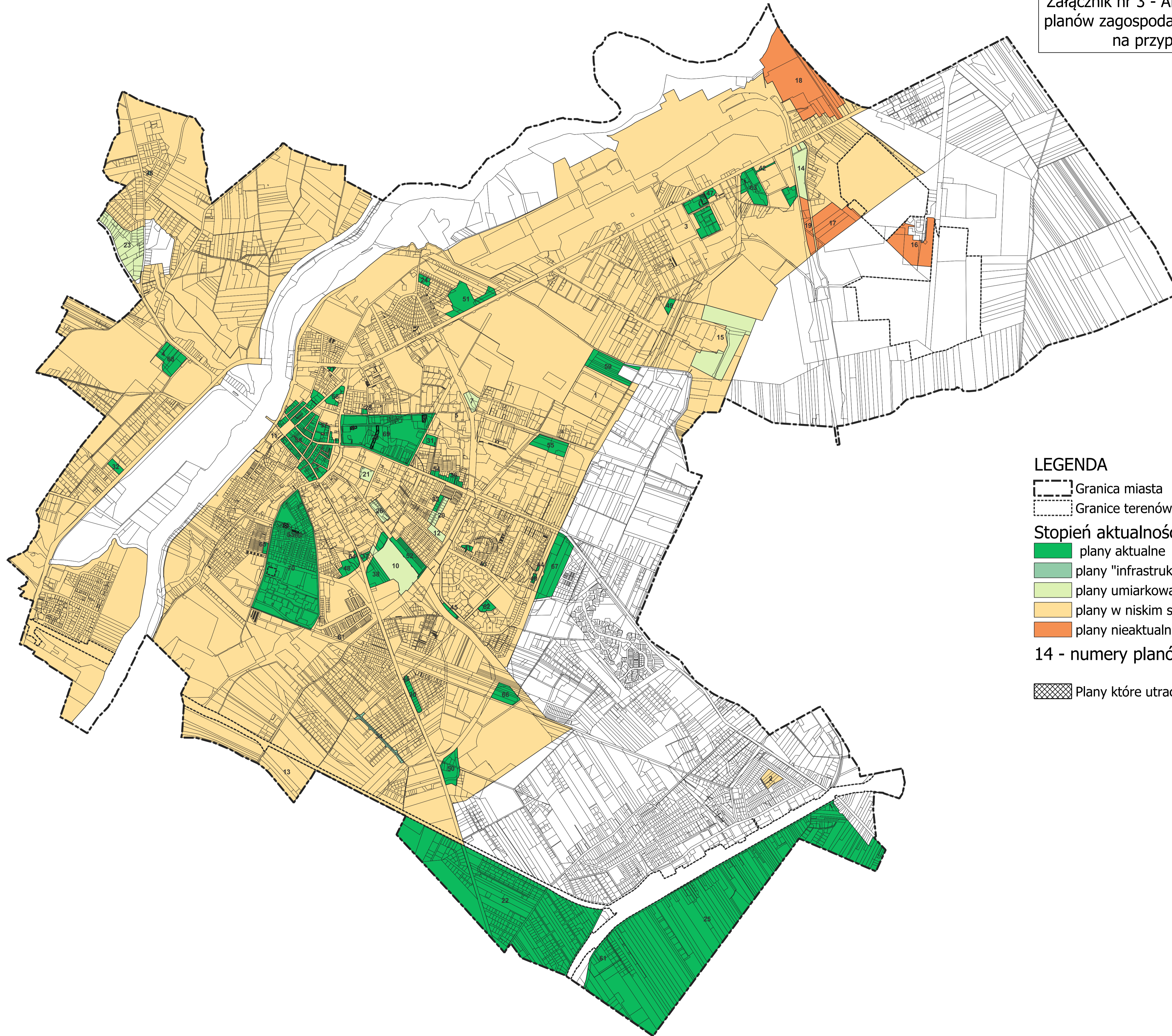
Zasięg miejscowych planów zagospodarowania przestrzennego w trakcie opracowania:

- Miejscowy plan zagospodarowania przestrzennego rejonu "Elektrownia C" w Ostrołęce
- Miejscowy plan zagospodarowania przestrzennego rejonu "Osiedle Bursztynowe" w Ostrołęce
- Miejscowy Plan Zagospodarowania Przestrzennego rejonu "Osiedle Centrum II" - etap II
- Miejscowy plan zagospodarowania przestrzennego rejonu "Osiedle Dzieci Polskich" w Ostrołęce
- Miejscowy plan zagospodarowania przestrzennego rejonu "Osiedle Leśne" w Ostrołęce
- Miejscowy plan zagospodarowania przestrzennego rejonu "Osiedle Łęczysk" w Ostrołęce
- Miejscowy plan zagospodarowania przestrzennego rejonu "Osiedle Parkowe" w Ostrołęce
- Miejscowy plan zagospodarowania przestrzennego rejonu "Osiedle Pomian" w Ostrołęce
- Miejscowy plan zagospodarowania przestrzennego rejonu "Osiedle Stacja" w Ostrołęce - etap I
- Miejscowy plan zagospodarowania przestrzennego rejonu "Osiedle Stacja" w Ostrołęce - etap II
- Miejscowy plan zagospodarowania przestrzennego rejonu "Osiedle Stare Miasto" w Ostrołęce
- Miejscowy plan zagospodarowania przestrzennego rejonu "Osiedle Śródmieście" w Ostrołęce
- Miejscowy plan zagospodarowania przestrzennego rejonu "Osiedle Traugutta" w Ostrołęce
- Miejscowy plan zagospodarowania przestrzennego rejonu "Osiedle Witosa" w Ostrołęce
- Miejscowy plan zagospodarowania przestrzennego rejonu „KMP” w Ostrołęce
- Miejscowy plan zagospodarowania przestrzennego rejonu „Osiedle Centrum I” w Ostrołęce -etap II
- Miejscowy plan zagospodarowania przestrzennego rejonu „Osiedle Leśniewo - Krańcowa” w Ostrołęce
- Miejscowy plan zagospodarowania przestrzennego rejonu „Osiedle Wojciechowice” w Ostrołęce
- Miejscowy Plan Zagospodarowania Przestrzennego rejonu "Osiedle Łązek" - etap I

Analiza Zmian w Zagospodarowaniu Przestrzennym Miasta Ostrołęki



Załącznik nr 3 - Alokacja obowiązujących miejscowych planów zagospodarowania przestrzennego z podziałem na przypisane kategorie aktualności



LEGENDA

- Granica miasta
- Granice terenów zamkniętych

Stopień aktualności obowiązujących planów miejscowych:

- plany aktualne
- plany "infrastrukturalne" aktualne
- plany umiarkowanie aktualne
- plany w niskim stopniu aktualne
- plany nieaktualne

14 - numery planów zgodnie z numerem porządkowym z tabeli

- Plany które utraciły moc

Uzasadnienie

Podstawą prawną podjęcia niniejszej uchwały jest art.32 ustawy z dnia 23 marca 2003 r. o planowaniu i zagospodarowaniu przestrzennym (t.j. Dz. U. z 2023 r. poz977, z późn. zm.). Według ustępu 1 tego przepisu *„W celu oceny aktualności planu ogólnego i planów miejscowych wójt, burmistrz albo prezydent miasta dokonuje analizy zmian w zagospodarowaniu przestrzennym gminy, ocenia postępy w opracowywaniu planów miejscowych i opracowuje wieloletnie programy ich sporządzania, z uwzględnieniem decyzji o warunkach zabudowy i zagospodarowania terenu, oraz wniosków w sprawie sporządzenia lub zmiany planu miejscowego lub planu ogólnego. Jednocześnie zgodnie z art. 64 ustawy z dnia 7 lipca 2023 r. o zmianie ustawy o planowaniu i zagospodarowaniu przestrzennym oraz niektórych innych ustaw (Dz. U. z 2023 r. poz. 1688) „Do dnia wejścia w życie planu ogólnego gminy w danej gminie, w przepisach ustaw zmienianych niniejszą ustawą, z wyjątkiem ustawy zmienianej w art. 26, odnoszących się do planu ogólnego gminy, przez plan ogólny gminy należy rozumieć studium uwarunkowań i kierunków zagospodarowania przestrzennego gminy, z wyjątkiem spraw uchwalania planów ogólnych gminy.”* Natomiast obowiązek wykonania powyższej analizy wynika z treści art. 32 ust.2 ustawy o planowaniu i zagospodarowaniu przestrzennym.

Zgodnie z powyższym Prezydent Miasta Ostrołęki dokonał analizy zachodzących zmian w zagospodarowaniu przestrzennym gminy oceniając m.in. Studium uwarunkowań i kierunków zagospodarowania przestrzennego miasta Ostrołęki, oraz postępy w opracowywaniu miejscowych planów zagospodarowania przestrzennego i ich aktualność. Oceny aktualności Studium uchwalonego uchwałą Nr 719/LXXVIII/2023 Rady Miasta Ostrołęki z dnia 30 marca 2023 r. dokonano w aspekcie sprawdzenia zgodności z wymogami wynikającymi z przepisów art. 10 u.p.z.p. Oceny aktualności obowiązujących miejscowych planów zagospodarowania przestrzennego na obszarze miasta Ostrołęki dokonano w aspekcie zgodności z wymogami wynikającymi z przepisów art. 15 i 16 u.p.z.p.