

UCHWAŁA NR 855/XCIV/2024
RADY MIASTA OSTROŁĘKI

z dnia 28 marca 2024 r.

w sprawie miejscowego planu zagospodarowania przestrzennego
rejonu „Osiedle Łazek” w Ostrołęce – etap III

Na podstawie art. 18 ust. 2 pkt 5 ustawy z dnia 8 marca 1990 r. o samorządzie gminnym (t.j. Dz. U. z 2023 r. poz. 40, z późn. zm.) oraz art. 20 ust.1 ustawy z dnia 27 marca 2003 r. o planowaniu i zagospodarowaniu przestrzennym (t.j. Dz. U. z 2023 r. poz. 977, z późn. zm.) w związku z uchwałą Nr 370/XXXVIII/2020 Rady Miasta Ostrołęki z dnia 30 grudnia 2020 r. w sprawie przystąpienia do sporządzenia miejscowego planu zagospodarowania przestrzennego rejonu „Osiedle Łazek” w Ostrołęce zmienioną uchwałami: Nr 511/LIII/2021 Rady Miasta Ostrołęki z dnia 25 listopada 2021 r., Nr 713/LXXVIII/2023 Rady Miasta Ostrołęki z dnia 30 marca 2023 r., Nr 823/XCII/2024 Rady Miasta Ostrołęki z dnia 31 stycznia 2024 r., po stwierdzeniu, że plan nie narusza ustaleń Studium uwarunkowań i kierunków zagospodarowania przestrzennego miasta Ostrołęki przyjętych w uchwale Nr 719/LXXVIII/2023 Rady Miasta Ostrołęki z dnia 30 marca 2023 r. w sprawie uchwalenia Studium uwarunkowań i kierunków zagospodarowania przestrzennego Miasta Ostrołęki, Rada Miasta Ostrołęki uchwala, co następuje:

Rozdział 1.

USTALENIA OGÓLNE

§ 1. 1. Uchwala się miejscowy plan zagospodarowania przestrzennego rejonu „Osiedle Łazek” w Ostrołęce – etap III, zwany dalej planem.

2. Granice obszaru objętego planem, o którym mowa w ust. 1, są określone na rysunku planu, sporządzonym na mapie zasadniczej w skali 1: 1 000.

3. Integralnymi częściami planu są:

- 1) tekst planu stanowiący treść uchwały;
- 2) rysunek planu - załącznik nr 1;
- 3) rozstrzygnięcie o sposobie rozpatrzenia uwag do projektu planu – załącznik nr 2;
- 4) rozstrzygnięcie o sposobie realizacji zapisanych w planie inwestycji z zakresu infrastruktury technicznej, które należą do zadań własnych gminy, oraz o zasadach ich finansowania – załącznik nr 3;
- 5) dane przestrzenne, o których mowa w art. 67a ust. 3 i 5 ustawy o planowaniu i zagospodarowaniu przestrzennym – załącznik nr 4.

§ 2. 1. W planie określa się:

- 1) przeznaczenie terenu oraz linie rozgraniczające tereny o różnym przeznaczeniu lub różnych zasadach zagospodarowania;
- 2) zasady ochrony i kształtowania ładu przestrzennego;
- 3) zasady ochrony środowiska, przyrody i krajobrazu;
- 4) zasady kształtowania krajobrazu;
- 5) zasady kształtowania zabudowy oraz wskaźniki zagospodarowania terenu, maksymalną i minimalną intensywność zabudowy, minimalny udział procentowy powierzchni biologicznie czynnej w odniesieniu do powierzchni działki budowlanej, maksymalną wysokość zabudowy, minimalną liczbę miejsc parkingowych, w tym miejsca przeznaczone do parkowania z kartą parkingową i sposób ich realizacji oraz linie zabudowy i gabaryty obiektów;
- 6) granice i sposoby zagospodarowania terenów lub obiektów podlegających ochronie, na podstawie odrębnych przepisów;
- 7) szczegółowe zasady i warunki scalania i podziału nieruchomości objętych planem miejscowym;
- 8) szczególne warunki zagospodarowania terenów oraz ograniczenia w ich użytkowaniu, w tym zakazy zabudowy;
- 9) zasady modernizacji, rozbudowy i budowy systemów komunikacji i infrastruktury technicznej;
- 10) sposób i termin tymczasowego zagospodarowania, urządzania i użytkowania terenów;
- 11) stawkę procentową, na podstawie której ustala się opłatę, o której mowa w art. 36 ust. 4 ustawy z dnia 27 marca 2003 r. o planowaniu i zagospodarowaniu przestrzennym;
- 12) minimalną powierzchnię nowo wydzielonych działek budowlanych.

2. W planie, ze względu na brak występowania przesłanek, nie określa się:

- 1) zasad ochrony dziedzictwa kulturowego i zabytków, w tym krajobrazów kulturowych, oraz dóbr kultury współczesnej;
- 2) wymagań wynikających z potrzeb kształtowania przestrzeni publicznych,
- 3) granic terenów pod budowę obiektów handlowych, o których mowa w art. 15 ust. 2a ustawy z dnia 27 marca 2003 r. o planowaniu i zagospodarowaniu przestrzennym,
- 4) granic i sposobów zagospodarowania terenów górniczych, a także obszarów szczególnego zagrożenia powodzią, obszarów osuwania się mas ziemnych, krajobrazów priorytetowych określonych w audycie krajobrazowym oraz planach zagospodarowania przestrzennego województwa.

§ 3. 1. Następujące oznaczenia graficzne na rysunku planu są obowiązującymi jego ustaleniami:

- 1) granica obszaru objętego miejscowym planem zagospodarowania przestrzennego;
- 2) linie rozgraniczające tereny o różnym przeznaczeniu lub różnych zasadach zagospodarowania;
- 3) nieprzekraczalne linie zabudowy;
- 4) zwymiarowane odległości w metrach;
- 5) strefa ograniczonego sytuowania budynków od granicy lasu;
- 6) przeznaczenie terenów określone za pomocą symboli literowych.

2. Pozostałe oznaczenia graficzne na rysunku planu mają charakter informacyjny.

§ 4. Ilekroć w przepisach niniejszej uchwały jest mowa o:

- 1) **dachu płaskim** – należy przez to rozumieć dach o kącie nachylenia połaci do 12°;

- 2) **froncie działki** – należy przez to rozumieć część granicy działki, która przylega do drogi, z której odbywa się główny wjazd na działkę;
- 3) **nieprzekraczalnej linii zabudowy** – należy przez to rozumieć linię, której nie wolno przekraczać przy budowie nowych budynków oraz rozbudowie istniejących, z pominięciem:
 - a) wykuszy, balkonów, okapów i gzymsów wysuniętych poza obrys budynku nie więcej niż 1,5 metra,
 - b) części podziemnych budynku,
 - c) elementów termomodernizacji,
 - d) zewnętrznych części budynków takich jak: schody, podesty, zadaszenia, pochylnie dla osób ze szczególnymi potrzebami;
- 4) **powierzchni biologicznie czynnej** – należy przez to rozumieć grunt o nawierzchni zapewniającej naturalną vegetację roślin i retencję wód opadowych i roztopowych, grunt pokryty wodami powierzchniowymi, a także 50% powierzchni tarasów i stropodachów oraz innych powierzchni zapewniających naturalną vegetację roślin, w tym powierzchni gruntu pokrytej ekokratką, o powierzchni nie mniejszej niż 10 m²;
- 5) **powierzchni użytkowej usług** - należy przez to rozumieć sumę powierzchni wszystkich pomieszczeń budynku usługowego mierzoną po wewnętrznej długości ścian pomieszczeń, z wyłączeniem pomieszczeń gospodarczych, technicznych i magazynowych, toalet, wewnętrznych stanowisk postojowych oraz powierzchni ogólnokomunikacyjnych;
- 6) **przeznaczeniu podstawowym** – należy przez to rozumieć przeznaczenie, które zostało ustalone jako jedyne lub przeważające na działce budowlanej, przy czym powierzchnia użytkowa obiektów o przeznaczeniu podstawowym nie może być mniejsza, niż 60% powierzchni użytkowej wszystkich obiektów na działce budowlanej, a w odniesieniu do przeznaczenia o charakterze niekubaturowym niemniejsza, niż 60% powierzchni działki;
- 7) **przeznaczeniu dopuszczalnym** – należy przez to rozumieć przeznaczenie terenu, które uzupełnia lub wzbogaca przeznaczenie podstawowe zgodnie z ustaleniami szczegółowymi planu;
- 8) **terenie** – należy przez to rozumieć fragment obszaru planu o określonym przeznaczeniu i określonych zasadach zagospodarowania, wydzielony na rysunku planu liniami rozgraniczającymi oraz oznaczony numerem terenu i symbolem literowym przeznaczenia terenu;
- 9) **usługach** – należy przez to rozumieć działalność, której celem jest zaspokojenie potrzeb ludności, a nie wytwarzanie bezpośrednio metodami przemysłowymi dóbr materialnych, przy czym działalność ta nie może powodować przekroczenia dopuszczalnych standardów jakości środowiska poza działką budowlaną, na której jest prowadzona;
- 10) **wysokości zabudowy** – w stosunku do budynków należy przez to rozumieć wysokość budynku zgodnie z przepisami odrębnymi, a w stosunku do innych niż budynki obiektów budowlanych – zewnętrzny, pionowy gabaryt, mierzony od poziomu gruntu do najwyższego punktu lub najwyższej krawędzi obiektu budowlanego;
- 11) **strefa ograniczonego sytuowania budynków od granicy lasu** – należy przez to rozumieć strefę, w obrębie której istnieje ograniczenie lokalizacji budynków, to jest ich budowy, w tym

rozbudowy, nadbudowy i odbudowy, w związku z sąsiedztwem z lasem, zgodnie z przepisami techniczno-budowlanymi z dopuszczeniem stosowania regulacji zawartych w przepisach odrębnych dotyczących odstępstw.

§ 5. 1. Ustala się linie rozgraniczające tereny o różnym przeznaczeniu lub różnych zasadach zagospodarowania zgodnie z rysunkiem planu.

2. Ustala się następujące przeznaczenia terenów oznaczone symbolem:

- 1) **MNU** – teren zabudowy mieszkaniowej jednorodzinnej z usługami, lub zabudowy usługowej;
- 2) **ZN** – teren zieleni naturalnej;
- 3) **ZL** – teren lasów;
- 4) **KUW** – teren dróg wewnętrznych.

§ 6. W zakresie zasad ochrony i kształtowania ładu przestrzennego ustala się:

- 1) strukturę przestrzenną obszaru planu poprzez wyznaczenie terenów komunikacyjnych i zieleni oraz terenów mieszkaniowych, usługowych, dla których określa się linie zabudowy i zasady zagospodarowania zgodnie z ustaleniami szczegółowymi;
- 2) zasady kształtowania zabudowy oraz wskaźniki zagospodarowania terenów zgodnie z § 8;
- 3) stosowanie rozwiązań przestrzennych, architektonicznych i technicznych, zapewniających dostępność terenów, budynków i urządzeń dla osób o ograniczonej mobilności i percepcji;
- 4) w zakresie tymczasowego zagospodarowania, urządzania i użytkowania terenów:
 - a) na terenie **MNU** ustala się możliwość budowy tymczasowych obiektów budowlanych związanych z sezonowymi ogrodami kawiarnianymi,
 - b) zakazuje się lokalizacji tymczasowych obiektów budowlanych, za wyjątkiem tymczasowych obiektów lokalizowanych w trakcie realizacji robót budowlanych, zgodnie z przepisami odrębnymi i obiektów kontenerowych urządzeń infrastruktury technicznej,
 - c) ustalenie lit. b nie dotyczy terenu **KUW** w zakresie dopuszczenia lokalizacji tymczasowych obiektów kontenerowych urządzeń infrastruktury technicznej.

§ 7. W zakresie zasady ochrony środowiska, przyrody i krajobrazu:

- 1) ustala się zakaz realizacji przedsięwzięć mogących zawsze znacząco oddziaływać na środowisko w rozumieniu przepisów odrębnych;
- 2) zakaz, o którym mowa w pkt 1 nie dotyczy realizacji uzbrojenia terenu;
- 3) ustala się, że prowadzona działalność usługowa, nie może powodować przekroczenia standardów jakości środowiska, poza granicami nieruchomości, do której prowadzący działalność posiada tytuł prawny;
- 4) zakaz, o którym mowa w pkt 3 nie dotyczy działalności z zakresu łączności publicznej, jeżeli takie przedsięwzięcie jest zgodne z przepisami odrębnymi;
- 5) ustala się zakaz realizacji zakładów o zwiększonym lub dużym ryzyku wystąpienia poważnych awarii;
- 6) w zakresie ochrony wód podziemnych i powierzchniowych wskazuje się:
 - a) zasady odprowadzania ścieków do wód i ziemi zgodnie z przepisami odrębnymi z zakresu Prawa wodnego;

- b) obowiązek podczyszczania wód opadowych i roztopowych z zanieczyszczonych szczelnych powierzchni zgodnie z przepisami odrębnymi z zakresu Prawa wodnego;
- 7) w zakresie ochrony powietrza przed zanieczyszczeniami ustala się zaopatrzenie w ciepło zgodnie z § 12 ust. 5;
- 8) w zakresie ochrony krajobrazu ustala się zachowanie części powierzchni działek budowlanych jako powierzchni biologicznie czynnej, a także ustala się zasady kształtowania zabudowy oraz pozostałe wskaźniki zagospodarowania terenu zgodnie z ustaleniami § 8 i ustaleniami szczegółowymi,
- 9) ustala się ochronę przed powodzią poprzez wał przeciwpowodziowy przy rzece Narew wraz ze strefą ochronną w odległości 50 m od wału przeciwpowodziowego, na terenie której obowiązują ustalenia przepisów odrębnych – Prawo wodne;
- 10) ustala się obowiązek ochrony przed hałasem, zgodnie z przepisami odrębnymi, dla istniejącej zabudowy i zapewnienia właściwego standardu akustycznego dla nowo powstającej zabudowy poprzez traktowanie terenu oznaczonego symbolem **MNU** jako tereny zabudowy mieszkaniowo-usługowej,
- 11) ustala się nakaz stosowania przy budowie lub modernizacji ulic i parkingów nawierzchni sprzyjających ograniczeniu powstawania i rozprzestrzeniania się hałasu i drgań,
- 12) cały obszar planu znajduje się w Obszarze Natura 2000 Dolina Dolnej Narwi PLB 140014, dla którego obowiązują wszelkie zakazy, nakazy i ograniczenia zawarte w przepisach odrębnych z zakresu ochrony przyrody.

§ 8. W zakresie zasad kształtowania zabudowy oraz wskaźników zagospodarowania terenu:

- 1) ustala się minimalną liczbę stanowisk postojowych:
 - a) 2 stanowiska na 1 budynek mieszkalny w zabudowie jednorodzinnej;
 - b) 1 stanowisko na 1 osobę zatrudnioną lub stanowisko pracy na danej zmianie, jeśli w danym obiekcie obowiązuje system zmianowy, dla usług, z wyjątkiem usług handlu;
 - c) 1 stanowisko na każde rozpoczęte 40 m² powierzchni sprzedaży usług handlu.
- 2) wskazuje się realizację stanowisk postojowych przeznaczonych na parkowanie pojazdów zaopatrzonych w kartę parkingową zgodnie z przepisami odrębnymi, przy czym w terenie usług ustala się minimum 1 stanowisko postojowe przeznaczone na parkowanie pojazdów zaopatrzonych w kartę parkingową na każde rozpoczęte 20 stanowisk postojowych wymagane w pkt 1;
- 3) ustala się lokalizację stanowisk postojowych, o których mowa w pkt 1, w granicach działki budowlanej planowanej inwestycji;
- 4) ustala się minimalną liczbę stanowisk postojowych dla rowerów w wysokości 10% wartości, wyliczonej zgodnie z ustaleniami pkt 1, liczby stanowisk postojowych.

§ 9. W zakresie granic i sposobów zagospodarowania terenów lub obiektów podlegających ochronie, ustalonych na podstawie odrębnych przepisów, wskazuje się na rysunku planu strefę 50 m od stopy wału przeciwpowodziowego po stronie odpowietrznej wału, w granicach której obowiązują przepisy odrębne.

§ 10. Szczegółowe zasady i warunki scalania i podziału nieruchomości objętych planem:

- 1) w granicach planu nie wyznacza się obszarów wymagających przeprowadzenia scalania i podziałów nieruchomości;
- 2) ustala się minimalną powierzchnię nowo wydzielonych działek budowlanych dla terenu oznaczonego symbolem przeznaczenia MNU – 1000 m²;
- 3) ustala się minimalną szerokość frontu działki budowlanej dla terenu oznaczonego symbolem przeznaczenia MNU – 20m;
- 4) ustala się, iż kąt położenia granic działek w stosunku do pasa drogowego musi wynosić nie mniej niż 50°;
- 5) dopuszcza się uzyskiwanie w wyniku scalania i podziału nieruchomości działek budowlanych o powierzchni, szerokości frontu i kącie położenia w stosunku do pasa drogowego, mniejszych niż określone w pkt 2-4, wyłącznie pod urządzenia infrastruktury technicznej lub w celu poprawy warunków zagospodarowania nieruchomości przyległej, która nie jest uwzględniana w procedurze scalania i podziału.

§ 11. W zakresie szczególnych warunków zagospodarowania terenów oraz ograniczenia w ich użytkowaniu, w tym zakazu zabudowy:

- 1) wskazuje się na rysunku planu elementy infrastruktury gazowniczej:
 - a) przebieg istniejącego gazociągu wysokiego ciśnienia,
 - b) strefę kontrolowaną wzdłuż gazociągu wysokiego ciśnienia, w obrębie której realizacja prac budowlanych i zmian zagospodarowania terenu wymaga zgodności z obowiązującymi przepisami odrębnymi z zakresu Prawa budowlanego;
- 2) dla terenów położonych w strefie ochronnej od wału przeciwpowodziowego, zgodnie z rysunkiem planu, mają zastosowanie ograniczenia w zagospodarowaniu wynikające z przepisów Prawa wodnego oraz ustalenia zawarte w § 7;
- 3) ustala się, zgodnie z rysunkiem planu, strefę ograniczonego sytuowania budynków od granicy lasu o szerokości 12 metrów, w której obowiązują ograniczenia odległości w realizacji budynków od granicy lasu zgodnie z przepisami odrębnymi z zakresu Prawa budowlanego.

§ 12. 1. W zakresie zasad modernizacji, rozbudowy i budowy systemów komunikacji i infrastruktury technicznej:

- 1) dopuszcza się zachowanie i użytkowanie istniejących urządzeń infrastruktury technicznej, a także ich remont lub przebudowę;
- 2) ustala się lokalizowanie urządzeń infrastruktury technicznej w liniach rozgraniczających dróg publicznych, z zastrzeżeniem pkt 3;
- 3) przy braku możliwości lokalizowania urządzeń infrastruktury technicznej w liniach rozgraniczających dróg publicznych, dopuszcza się ich lokalizowanie w liniach rozgraniczających terenów przeznaczonych na inne cele, tj. niewymienionych w pkt 2, w sposób niekolidujący z istniejącą lub projektowaną zabudową i zagospodarowaniem terenu oraz zgodnie z przepisami odrębnymi i w miejscach dostępnych dla właściwych służb eksploatacyjnych;

- 4) dopuszcza się, dla każdego terenu, wydzielenie dróg wewnętrznych, o ile takie przeznaczenie jest dopuszczane w przepisach szczegółowych, o szerokości nie mniejszej niż 6 m;
 - 5) ustala się powiązanie poszczególnych sieci infrastruktury technicznej z układem zewnętrznym tych sieci.
2. W zakresie zaopatrzenia w wodę:
- 1) ustala się zaopatrzenie w wodę obiektów budowlanych z sieci wodociągowej;
 - 2) ustala się jako docelowe źródło zasilania sieci wodociągowej oraz zbiorcze przewody wodociągowe zlokalizowane w obszarze planu;
 - 3) tymczasowo, w razie braku warunków przyłączenia sieci wodociągowej, dopuszcza się do czasu realizacji sieci wodociągowej, budowę i pobór wody do celów bytowych z indywidualnych ujęć wody;
 - 4) ustala się minimalną średnicę przewodów sieci wodociągowej - 90 mm.
3. W zakresie odprowadzania ścieków:
- 1) dla całego obszaru planu ustala się odprowadzenie ścieków komunalnych poprzez sieć kanalizacji sanitarnej do komunalnej oczyszczalni ścieków zlokalizowanej poza obszarem planu;
 - 2) ustala się minimalną średnicę przewodów sieci kanalizacyjnej grawitacyjnej – 160 mm lub tłocznej – 50 mm.
4. W zakresie odprowadzenia wód opadowych lub roztopowych:
- 1) ustala się odprowadzanie wód opadowych i roztopowych do ziemi w granicach działki budowlanej;
 - 2) dopuszcza się odprowadzanie wód opadowych i roztopowych z powierzchni szczelnych do sieci kanalizacji deszczowej;
 - 3) ustala się minimalną średnicę przewodów sieci kanalizacji deszczowej- 200 mm.
5. W zakresie zaopatrzenia w ciepło:
- 1) ustala się zaopatrzenie w ciepło do ogrzewania pomieszczeń i przygotowania ciepłej wody użytkowej z sieci ciepłowniczej, z zastrzeżeniem pkt 2;
 - 2) ustala się, że indywidualne źródła ciepła będą zasilane: gazem, olejem opałowym, energią elektryczną lub z odnawialnych źródeł energii o mocy nieprzekraczającej mocy mikroinstalacji, o ile nie istnieją techniczne i ekonomiczne warunki przyłączenia do sieci ciepłowniczej na zasadach określonych w przepisach odrębnych, z dopuszczeniem innych rodzajów instalacji i paliw konwencjonalnych zgodnie z przepisami odrębnymi.
6. W zakresie zaopatrzenia w gaz:
- 1) ustala się zaopatrzenie w gaz w oparciu o sieć gazową;
 - 2) ustala się minimalną średnicę przewodów sieci gazowej - 32 mm;
 - 3) ustala się obowiązek spełnienia warunków technicznych jakim powinny odpowiadać sieci gazowe i ich usytuowanie, zgodnie z przepisami odrębnymi.
7. W zakresie zaopatrzenia w energię elektryczną:

- 1) ustala się zaopatrzenie obiektów budowlanych w energię elektryczną z sieci elektroenergetycznych niskiego i średniego napięcia od 0,4kV, na warunkach określonych w przepisach odrębnych;
- 2) ustala się realizację nowych linii elektroenergetycznych o minimalnym napięciu 0,4 kV;
- 3) dopuszcza się zachowanie oraz przebudowę istniejących stacji transformatorowych, a także budowę nowych jako wewnętrznych: wbudowanych w budynek, w wolnostojących budynkach służących do tego celu lub podziemnych.

8. W zakresie dostępu do sieci teletechnicznych i teleinformatycznych, w tym szerokopasmowych:

- 1) ustala się obsługę telekomunikacyjną z podziemnych przewodów telekomunikacyjnych i z nadziemnych urządzeń bezprzewodowych;
- 2) wskazuje się realizację inwestycji celu publicznego w zakresie łączności publicznej zgodnie z przepisami odrębnymi.

9. Ustala się gospodarowanie odpadami w ramach poszczególnych działek budowlanych na warunkach określonych w przepisach odrębnych z zakresu odpadów.

§ 13. Ustala się wysokość stawki procentowej służącej naliczeniu jednorazowej opłaty od wzrostu wartości nieruchomości związanego z uchwaleniem planu miejscowego na 30%.

§ 14. 1. Ustala się powierzchnię nowo wydzielonych działek budowlanych zgodnie z ustaleniami szczegółowymi dla terenów.

2. Dopuszcza się dla każdego terenu, dla którego ustalono minimalne powierzchnie nowo wydzielonych działek budowlanych, wydzielenie nowych działek budowlanych o powierzchni mniejszej niż określona w przepisach szczegółowych:

- 1) pod urządzenia infrastruktury technicznej o powierzchni odpowiedniej dla danego urządzenia;
- 2) pod drogę publiczną lub wewnętrzną;
- 3) na powiększenie sąsiedniej nieruchomości pod warunkiem, że działka budowlana, z której wydzielone są działki gruntu, zachowa powierzchnię nie mniejszą niż minimalna powierzchnia nowo wydzielonej działki budowlanej ustalonej w przepisach szczegółowych.

Rozdział 2.

USTALENIA SZCZEGÓŁOWE

§ 15. Dla terenu oznaczonego na rysunku planu symbolem **MNU** ustala się:

- 1) przeznaczenie podstawowe: teren zabudowy mieszkaniowej jednorodzinnej, teren zabudowy mieszkaniowej jednorodzinnej z usługami, teren usług, w tym usługi użyteczności publicznej;
- 2) przeznaczenie dopuszczalne: parkingi, obsługa komunikacyjna (w tym drogi wewnętrzne), sieci i urządzenia infrastruktury technicznej;
- 3) zakazuje się lokalizacji: usług obsługi motoryzacji (w tym warsztatów naprawczych, stacji paliw), logistyki, składowisk odpadów (w tym złomu) i materiałów sypkich, stacji paliw płynnych lub gazowych, zakładów pogrzebowych, obiektów produkcyjnych;

- 4) zasady ochrony środowiska, przyrody i krajobrazu zgodnie z zasadami określonymi w § 7;
- 5) zasady kształtowania zabudowy oraz wskaźniki zagospodarowania terenu:
 - a) ustala się maksymalną intensywność zabudowy – 2,4,
 - b) ustala się minimalną intensywność zabudowy – 0,2,
 - c) ustala się minimalny udział procentowy powierzchni biologicznie czynnej – 30%,
 - d) ustala się maksymalny udział procentowy powierzchni zabudowy – 60%,
 - e) ustala się maksymalną wysokość zabudowy – 12 m,
 - f) ustala się maksymalną liczbę kondygnacji – do 3 kondygnacji nadziemnych,
 - g) ustala się dachy płaskie, dachy dwuspadowe lub wielospadowe o kącie nachylenia połaci dachowych od 30° do 45°,
 - h) nakazuje się stosowanie na dachach, w przypadku dachów spadzistych o spadku głównych połaci dachowych powyżej 12°, za wyjątkiem dachów krzywoliniowych, pokryć dachowych takich jak: dachówka ceramiczna, dachówka betonowa, blachodachówka, blacha płaska w kolorach ceglastym lub odcieniach brązu, szarości oraz dachówka fotowoltaiczna;
 - i) ustala się następujące zasady wykańczania elewacji budynków:
 - na powierzchniach tynkowanych i wykonanych z betonu barwionego obowiązuje stosowanie kolorów według systemu NCS w odcieniach posiadających do 20% domieszki czerni oraz nieprzekraczających 20% nasycenia koloru;
 - dopuszcza się stosowanie odcieni spoza wyznaczonych w tiret pierwsze przedziałów barw na fragmentach powierzchni tynkowanych i wykonanych z betonu barwionego nieprzekraczających 30% powierzchni danej elewacji;
 - ustalenia określone w tiret pierwsze i drugie nie dotyczą materiałów elewacyjnych w kolorach dla nich naturalnych, takich jak: aluminium, miedzi, stali nierdzewnej, szkła, drewna, betonu, ceramiki, kamienia;
 - j) ustala się wskaźnik stanowisk postojowych zgodnie z § 8,
 - k) wyznacza się nieprzekraczalne linie zabudowy zgodnie z rysunkiem planu,
 - l) ustala się minimalną powierzchnię nowo wydzielonej działki budowlanej – 1000 m²;
- 6) szczegółowe zasady i warunki scalania i podziału nieruchomości zgodnie z § 10;
- 7) obsługę komunikacyjną terenu ustala się z ulicy Otok graniczącej z obszarem objętym planem od strony zachodniej;
- 8) szczególne warunki zagospodarowania terenów oraz ograniczenia w ich użytkowaniu, zgodnie z ustaleniami § 11, w tym ograniczenia odległości w realizacji budynków od granicy lasu;
- 9) zasady obsługi terenów w zakresie infrastruktury technicznej zgodnie z § 12;
- 10) sposób i terminy tymczasowego zagospodarowania, urządzania i użytkowania terenu zgodnie z § 6;
- 11) wysokość stawki procentowej służącej naliczeniu opłaty od wzrostu wartości nieruchomości zgodnie z § 13.

§ 16. Dla terenu oznaczonego na rysunku planu symbolem **ZN** ustala się:

- 1) przeznaczenie podstawowe: tereny zieleni naturalnej;

- 2) przeznaczenie dopuszczalne: stawy, obiekty małej retencji, melioracja wodna, obsługa komunikacyjna, infrastruktura przeciwpowodziowa, sieć i urządzenia infrastruktury technicznej;
- 3) zakazuje się zabudowy budynkami;
- 4) zasady ochrony środowiska, przyrody i krajobrazu zgodnie z zasadami określonymi w § 7;
- 5) ustala się minimalny udział procentowy powierzchni biologicznie czynnej – 90%;
- 6) szczegółowe zasady i warunki scalania i podziału nieruchomości zgodnie z § 10;
- 7) obsługę komunikacyjną terenu ustala się z dróg publicznych ul. Otok oraz ul. Słonecznej, a także dróg wewnętrznych i ciągów pieszo-jezdnymi;
- 8) szczególne warunki zagospodarowania terenów oraz ograniczenia w ich użytkowaniu zgodnie z § 11;
- 9) zasady obsługi terenów w zakresie infrastruktury technicznej zgodnie z § 12;
- 10) sposób i terminy tymczasowego zagospodarowania, urządzania i użytkowania terenu zgodnie z § 6;
- 11) wysokość stawki procentowej służącej naliczeniu opłaty od wzrostu wartości nieruchomości zgodnie z § 13.

§ 17. Dla terenu oznaczonego na rysunku planu symbolem **ZL** ustala się:

- 1) przeznaczenie terenu: tereny lasów i dolesień;
- 2) zakazuje się zabudowy budynkami,
- 3) zasady ochrony środowiska, przyrody i krajobrazu zgodnie z zasadami określonymi w § 7,
- 4) szczegółowe zasady i warunki scalania i podziału nieruchomości zgodnie z § 10,
- 5) obsługę komunikacyjną terenu ustala się z dróg publicznych ul. Otok oraz ul. Słonecznej, a także dróg wewnętrznych i ciągów pieszo-jezdnymi;
- 6) zasady obsługi terenów w zakresie infrastruktury technicznej zgodnie z § 12;
- 7) sposób i terminy tymczasowego zagospodarowania, urządzania i użytkowania terenu zgodnie z § 6;
- 8) wysokość stawki procentowej służącej naliczeniu opłaty od wzrostu wartości nieruchomości zgodnie z § 13.

§ 18. Dla terenu oznaczonego na rysunku planu symbolem **KUW** ustala się:

- 1) przeznaczenie podstawowe: tereny dróg wewnętrznych;
- 2) przeznaczenie dopuszczalne: sieci i urządzenia infrastruktury technicznej, obiekty małej architektury, zieleni;
- 3) zasady ochrony środowiska, przyrody i krajobrazu zgodnie z zasadami określonymi w § 7,
- 4) szerokości w liniach rozgraniczających tereny zgodnie z rysunkiem planu;
- 5) szczegółowe zasady i warunki scalania i podziału nieruchomości zgodnie z § 10;
- 6) zasady obsługi terenów w zakresie infrastruktury technicznej zgodnie z § 12;
- 7) sposób i terminy tymczasowego zagospodarowania, urządzania i użytkowania terenów zgodnie z ustaleniami § 6.

Rozdział 3.
USTALENIA KOŃCOWE

§ 19. Wykonanie uchwały powierza się Prezydentowi Miasta Ostrołęki.

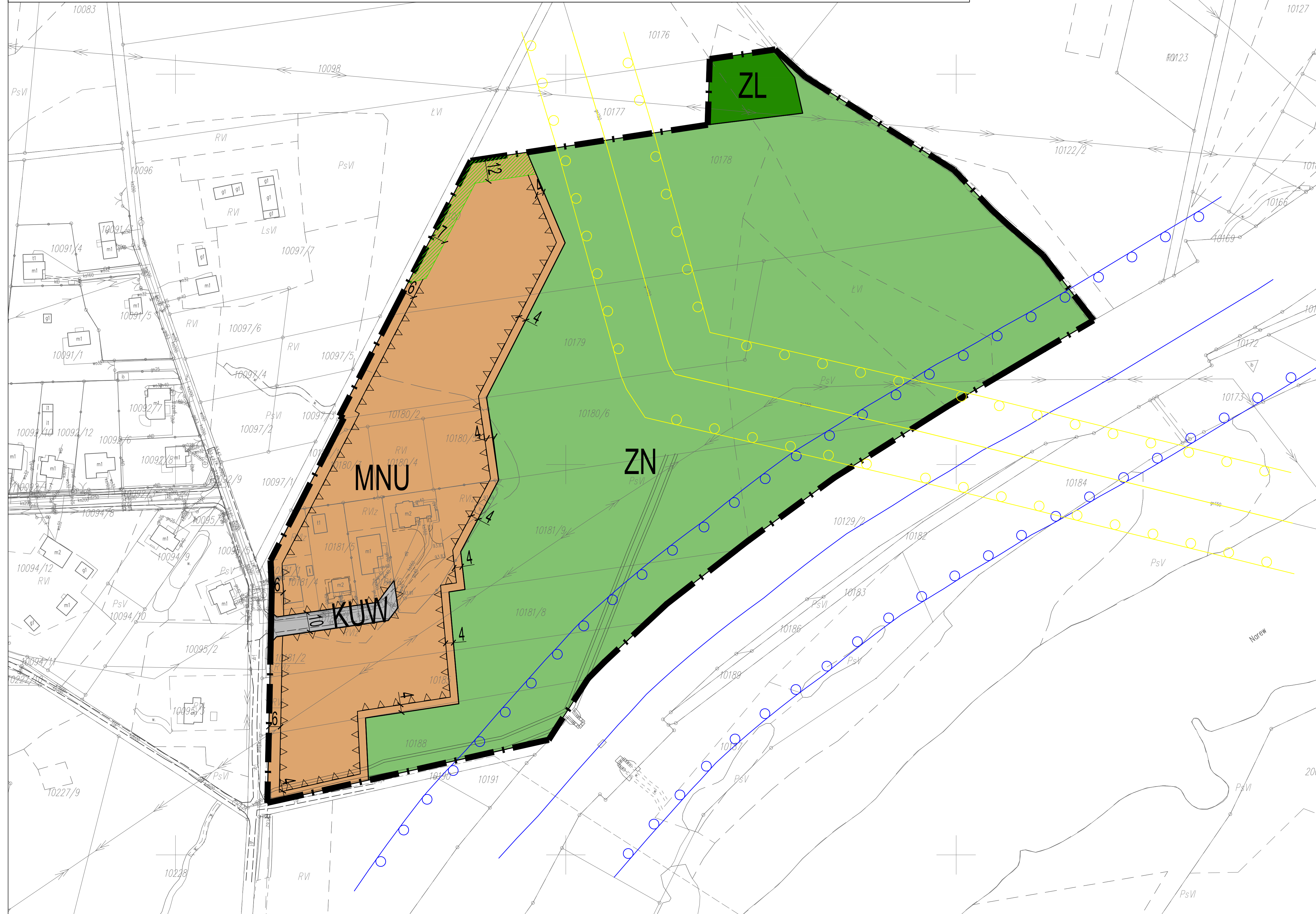
§ 20. Uchwała wchodzi w życie po upływie 14 dni od dnia ogłoszenia w Dzienniku Urzędowym Województwa Mazowieckiego.



MIEJSCOWY PLAN ZAGOSPODAROWANIA PRZESTRZENNEGO REJONU "OSIEDLE ŁAZEK" W OSTROŁĘCE - ETAP III

SKALA 1: 1 000

Załącznik Nr 1 do Uchwały Nr 855/XCIV/2024 Rady Miasta Ostrołęki z dnia 28.03.2024 r.



MIEJSCOWY PLAN ZAGOSPODAROWANIA PRZESTRZENNEGO REJONU "OSIEDLE ŁAZEK" W OSTROŁĘCE - ETAP III

SKALA 1:1000

USTALENIA PLANU:

	GRANICA OBSZARU OBJĘTEGO MIEJSCOWYM PLANEM ZAGOSPODAROWANIA PRZESTRZENNEGO
	LINIA ROZGRANICZAJĄCA TERENY O RÓŻNYM PRZEZNACZENIU LUB RÓŻNYCH ZASADACH ZAGOSPODAROWANIA
	NIEPRZEKRACZALNE LINIE ZABUDOWY
	ZWYMIAROWANE ODLEGŁOŚCI W METRACH
	STREFA OGRANICZONEGO SYTUOWANIA BUDYNKÓW OD GRANICY LASU

PRZEZNACZENIE TERENU:

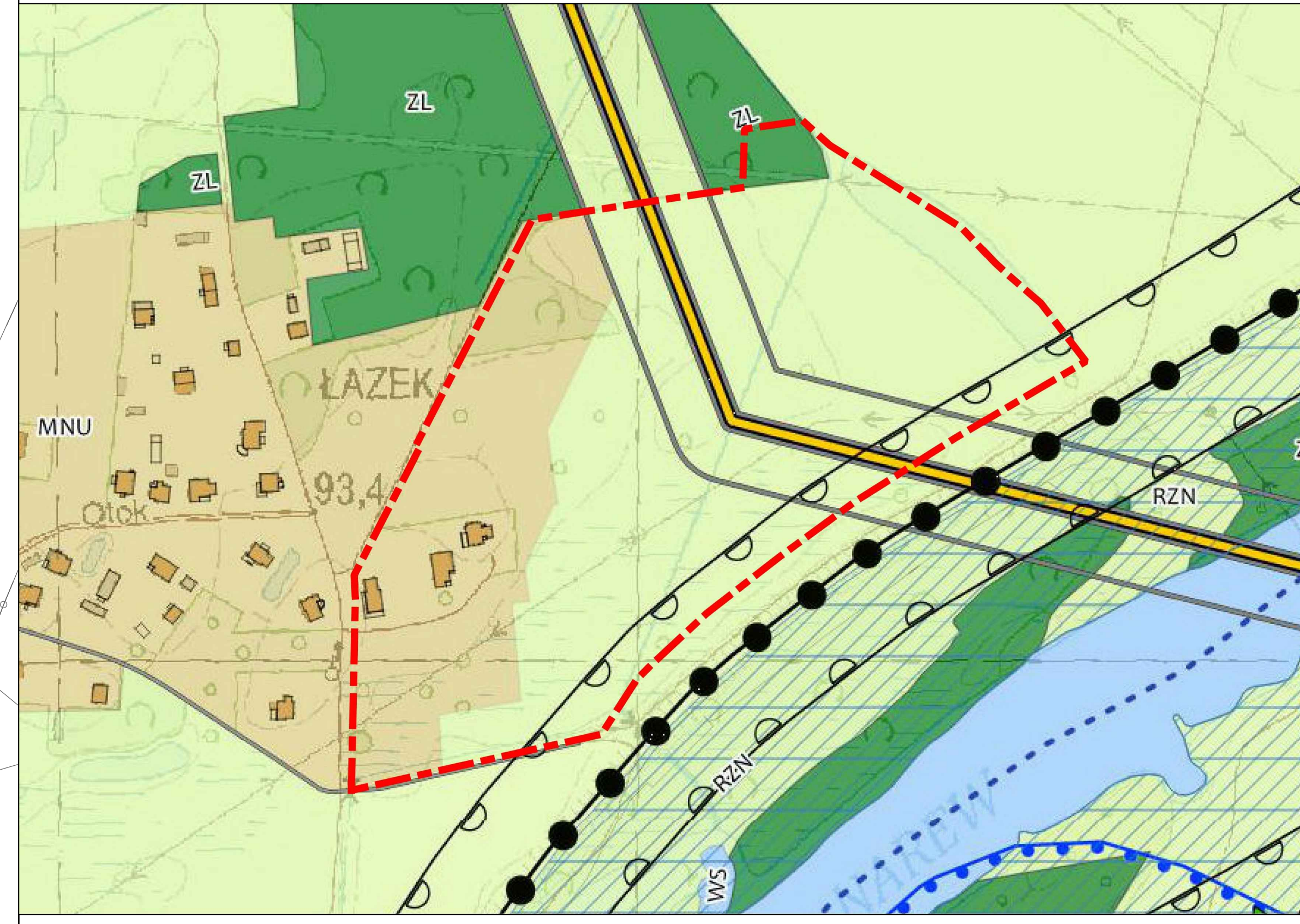
	MNU TEREN ZABUDOWY MIESZKANIOWEJ JEDNORODZINNEJ Z USŁUGAMI, LUB ZABUDOWY USŁUGOWEJ
	ZN TEREN ZIELENI NATURALNEJ
	ZL TEREN LASU
	KUW TEREN DROGI WEWNĘTRZNEJ

OZNACZENIA GRAFICZNE INFORMACYJNE:

	PRZEBIEG ISTNIEJĄCEGO GAZOCIĄGU WYSOKIEGO CIŚNIENIA WRAZ ZE STREFĄ KONTROLOWANĄ
	WAŁ PRZECIWPOWODZIOWY WRAZ ZE STREFĄ OCHRONNĄ OD WAŁU PRZECIWPOWODZIOWEGO

CAŁY OBSZAR PLANU ZNAJDUJE SIĘ W GRANICACH OBSZARU NATURA 2000 DOLINA DOLNEJ NARWII PLB 140014

WYRYS ZE STUDIUM UWARUNKOWAŃ I KIERUNKÓW ZAGOSPODAROWANIA PRZESTRZENNEGO MIASTA OSTROŁĘKI PRZYJĘTEGO UCHWAŁĄ NR 719/LXXVIII/2023 RADY MIASTA OSTROŁĘKI Z DNIA 30 MARCA 2023 R.



LEGENDA

KIERUNKI ZMIAN W PRZEZNACZENIU TERENÓW

- MNU tereny zabudowy mieszkaniowej jednorodzinnej z usługami
- ZL tereny leśne w tym dolesienia
- RZN tereny rolne i zieleni naturalnej
- WS tereny wód powierzchniowych śródlądowych

OBSZARY SZCZEGÓLNEGO ZAGROŻENIA POWODZIĄ

- obszary, na których prawdopodobieństwo wystąpienia powodzi jest wysokie i wynosi 10%
- obszary, na których prawdopodobieństwo wystąpienia powodzi jest średnie i wynosi 1%

Ochrona przeciwpowodziowa

- wał przeciwpowodziowy
- strefa ochronna wału przeciwpowodziowego

ELEMENTY INFRASTRUKTURY TECHNICZNEJ

- gazociąg wysokiego ciśnienia
- granica strefy kontrolowanej od gazociągu wysokiego ciśnienia

TERENY KOMUNIKACJI

- drogi podstawowego układu komunikacyjnego
- drogi uzupełniającego układu komunikacyjnego

GŁÓWNE OBIEKTY USŁUGI KOMUNIKACJI I TRANSPORTU

- droga wodna

GRANICA OBSZARU OBJĘTEGO PLANEM MIEJSCOWYM

OPRACOWANIE SPORZĄDZONO NA WEKTOROWEJ MAPIE ZASADNICZEJ FRAGMENTU MIASTA OSTROŁĘKI DO KTÓREJ ODNOŚI SIĘ:

LICENCJA NR WGK.6620.9.15.2023_1461_P
WYDANA PRZEZ PREZYDENTA MIASTA OSTROŁĘKI W DNIU: 04.05.2023 r.

LICENCJA OKREŚLA ZAKRES UPRAWNIENI LICENCJOBIORCY DO WYKORZYSTANIA MATERIAŁÓW Z PAŃSTWOWEGO ZASOBU GEODEZYJNEGO I KARTOGRAFICZNEGO.

OPRACOWAŁ:

ZESPÓŁ AUTORSKI: MGR INŻ. ARCH. GRZEGORZ CHOJNACKI UPR. URB. NR 1628
MGR INŻ. INGA HUTKOWSKA ZAŚW. OIU NR WA-026/REK/015/2014
MGR INŻ. PAULINA WARCHOŁ ZAŚW. OIU NR WA-366/KW/214/2014
INŻ. AGNIESZKA LEWANDOWSKA
MGR INŻ. TOMASZ POPEDA
MGR INŻ. AGATA MACHAJ
MATEUSZ POPOWICZ

Załącznik Nr 2 do uchwały
Nr 855/XCIV/2024
Rady Miasta Ostrołęki
z dnia 28 marca 2024 r.

**Rozstrzygnięcie Rady Miasta Ostrołęki o sposobie rozpatrzenia nieuwzględnionych uwag
wniesionych do projektu Miejscowego planu zagospodarowania przestrzennego
rejonu „Osiedle Łazek” w Ostrołęce – etap III**

Zgodnie z art. 17 pkt 9 i 11 ustawy z dnia 27 marca 2003 r. o planowaniu i zagospodarowaniu przestrzennym (t.j. Dz. U. z 2023 r. poz. 977, z późn. zm.) projekt miejscowego planu zagospodarowania przestrzennego rejonu „Osiedle Łazek” w Ostrołęce - etap III został wyłożony do publicznego wglądu w dniach od 14.02.2024 r. do 06.03.2024 r.. W wyznaczonym terminie nie wniesiono żadnej uwagi do protokołu.

W dniu 29.02.2024 r. za pomocą środków porozumiewania się na odległość odbyła się dyskusja publiczna nad rozwiązaniami przyjętymi w projekcie planu miejscowego. W toku dyskusji publicznej nie wniesiono uwag.

W wyznaczonym terminie przyjmowania uwag, tj. do dnia 20.03.2024 r. włącznie, do Urzędu Miasta Ostrołęki nie wpłynęła żadna uwaga w przedmiotowej sprawie.

Mając na uwadze powyższe, Rada Miasta Ostrołęki nie podejmuje **rozstrzygnięcia o sposobie rozpatrzenia uwag.**

Rozstrzygnięcie o sposobie realizacji zapisanych w planie inwestycji z zakresu infrastruktury technicznej, które należą do zadań własnych gminy oraz zasadach ich finansowania, zgodnie z przepisami o finansach publicznych

Na podstawie art. 20 ust. 1 ustawy z dnia 27 marca 2003 roku o planowaniu i zagospodarowaniu przestrzennym (t.j. Dz. U z 2023 r. poz. 977, z późn. zm.) Rada Miasta Ostrołęki rozstrzyga, co następuje:

§1.

Sposób realizacji:

- 1) realizacja zadań własnych gminy odbywać się będzie poprzez tryb zamówień publicznych – zadania te powinny być uwzględnione w wieloletnim planie inwestycyjnym i wprowadzone do budżetu gminy,
- 2) sposób realizacji inwestycji określonych w pkt 1) może ulegać modyfikacji wraz z dokonującym się postępem techniczno-technologicznym, zgodnie z zasadą stosowania najlepszej dostępnej techniki, o ile nie nastąpi naruszenie ustaleń planu,
- 2) realizacja zadań określonych w pkt 1) powinna nastąpić wyprzedzająco lub równoległe w stosunku do inwestycji budowlanych realizowanych na terenie objętym planem.

§2.

Zasady finansowania zapisanych w planie inwestycji z zakresu infrastruktury technicznej, które należą do zadań własnych gminy, zgodnie z przepisami o finansach publicznych.

§3.

Źródłem finansowania zadań będą:

- 1) dochody własne,
- 2) środki zewnętrzne.

Załącznik Nr 4 do uchwały
Nr 855/XCIV/2024
Rady Miasta Ostrołęki
z dnia 28 marca 2024 r.

Dane przestrzenne

Rada Miasta Ostrołęki na podstawie art. 67a ust. 3 i 5, ustawy z dnia 27 marca 2003 r. o planowaniu i zagospodarowaniu przestrzennym (t.j. Dz. U. z 2023 r. poz. 977, z późn. zm.) przygotowała dane przestrzenne dla planu, które stanowią załącznik w postaci cyfrowej do uchwały.

Zal_4.xml