

ZARZĄDZENIE NR 208/2024
PREZYDENTA MIASTA OSTROŁĘKI
Z DNIA 7 czerwca 2024 r.

w sprawie ustanowienia służebności przesyłu i ustalenia wynagrodzenia

Na podstawie art. 13 ust. 1 ustawy z dnia 21 sierpnia 1997 r. o gospodarce nieruchomościami (Dz. U. z 2023 r. poz. 344, ze zm.) oraz art. 305¹ ustawy z dnia 23 kwietnia 1964 r. – Kodeks cywilny (Dz. U. z 2023 r. poz. 1610, ze zm.) oraz § 15 uchwały nr 154/XXVI/2008 Rady Miasta Ostrołęki z dnia 10 stycznia 2008 r. w sprawie określenia zasad nabywania, zbywania i obciążania nieruchomości oraz ich wydzierżawiania lub wynajmowania na czas oznaczony dłuższy niż 3 lata lub na czas nieoznaczony (Dz. Urz. Woj. Maz. Nr 44, poz. 1569 ze zm.)

zarządza się co następuje:

§ 1.

1. Wyraża się zgodę na ustanowienie odpłatnej, nieograniczonej w czasie służebności przesyłu na działce oznaczonej numerem: **11271**, położonej w Ostrołęce, stanowiącej drogę wewnętrzną – ulicę Księżycową, będącej własnością Miasta Ostrołęki, dla których VI Wydział Ksiąg Wieczystych Sądu Rejonowego w Ostrołęce prowadzi księgę wieczystą nr OS1O/00064087/0, na rzecz PGE Dystrybucja S.A. (oraz następców prawnych) z siedzibą pod adresem: 20-340 Lublin ul. Garbarska 21a, właściciela urządzeń infrastruktury sieciowej, tj.: przyłączy kablowych nN-0,4 kV oraz dwóch złączy kablowo-pomiarowych nN-0,4 kV. Służebność polegać będzie na prawie eksploatacji wymienionych urządzeń, czyli: prawie dostępu, wejścia, przechodu i przejazdu osób upoważnionych przez PGE Dystrybucja S.A. (oraz następców prawnych) w celu dokonywania czynności związanych z konserwacją, remontem, modernizacją, przebudową, usuwaniem awarii oraz dokonania wymiany niezbędnych elementów – z obowiązkiem utrzymania urządzeń w należytym stanie technicznym i przywrócenia terenu do stanu pierwotnego – na koszt właściciela urządzeń.
2. Wykonywanie prawa służebności przesyłu ograniczone jest w sposób przedstawiony w poniższej tabeli:

<i>Nr działki</i>	<i>Rodzaj urządzenia</i>	<i>Długość przewodu [m]/ wymiary urządzenia [m x m]</i>	<i>Szerokość pasa służebności [m]</i>	<i>Powierzchnia pasa służebności [m²]</i>
11271	przyłącze kablowe nN-0,4 kV	15	0,5	7,5
	przyłącze kablowe nN-0,4 kV	1	0,5	0,5
	przyłącze kablowe nN-0,4 kV	1	0,5	0,5
	złącze kablowo-pomiarowe nN-0,4 kV	0,52 x 0,25	-	0,13
	złącze kablowo-pomiarowe nN-0,4 kV	0,4 x 0,25	-	0,1

3. Sposób ustanowienia prawa służebności przesyłu został określony w załączniku do zarządzenia.
4. Określa się jednorazowe wynagrodzenie z tytułu ustanowienia służebności przesyłu na działce nr 11271 w wysokości 153,00 zł (*słownie złotych: sto pięćdziesiąt trzy 00/100*) + 23% podatku VAT w kwocie 35,19 zł (*słownie złotych: trzydzieści pięć 19/100*), tj. **kwota brutto: 188,19 zł** (*słownie złotych: sto osiemdziesiąt osiem 19/100*).

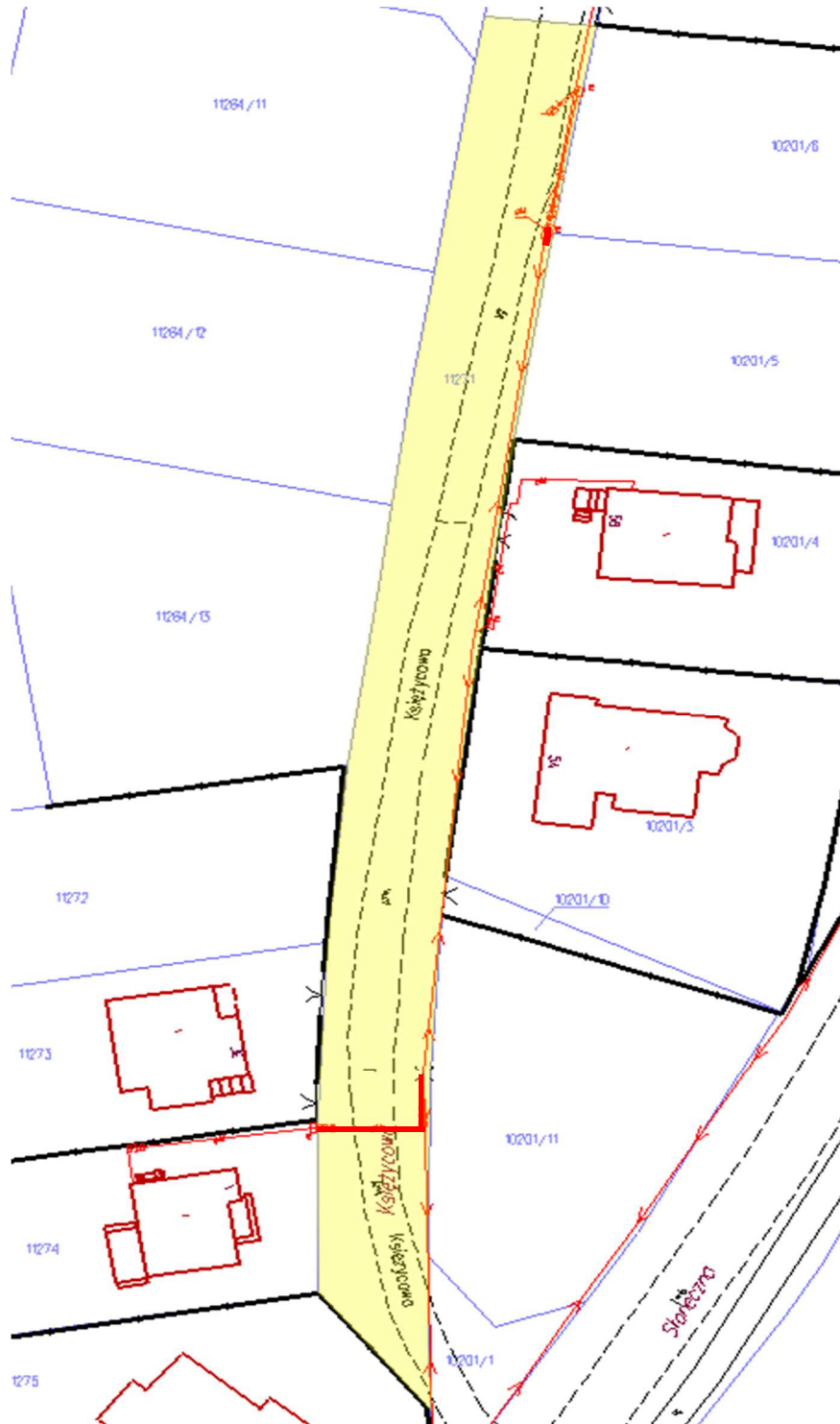
§ 2.

Zarządzenie wchodzi w życie z dniem podpisania.

PREZYDENT MIASTA

Paweł Niewiadomski

Załącznik
do Zarządzenia Nr 208/2024
Prezydenta Miasta Ostrołęki
z dnia 7 czerwca 2024 r.
w sprawie ustanowienia służebności
przesyłu i ustalenia wynagrodzenia



— pas służebności przesylu