

Zarządzenie Nr 283/2025
Prezydenta Miasta Ostrołęki
z dnia 22 sierpnia 2025 r.

w sprawie nadania Regulaminu Straży Miejskiej Ostrołęki

Na podstawie art. 6 ust. 2 ustawy z dnia 29 sierpnia 1997 r. o strażach gminnych (Dz. U. 2021 poz. 1763) zarządza się, co następuje:

§ 1

Straży Miejskiej Ostrołęki nadaje się regulamin w brzmieniu określonym w załączniku do zarządzenia.

§ 2

Wykonanie zarządzenia powierza się Komendantowi Straży Miejskiej.

§ 3

Traci moc zarządzenie Nr 460/2023 Prezydenta Miasta Ostrołęki z dnia 24 listopada 2023 r. w sprawie nadania Regulaminu Straży Miejskiej w Ostrołęce.

§ 4

Zarządzenie wchodzi w życie z dniem 1 września 2025 r.

PREZYDENT MIASTA
Paweł Niewiadomski

REGULAMIN STRAŻY MIEJSKIEJ OSTROŁĘKI

Rozdział I Postanowienia ogólne

§ 1

Regulamin Straży Miejskiej Ostrołęki zwany dalej „regulaminem” określa organizację, zasady funkcjonowania i strukturę organizacyjną Straży Miejskiej Ostrołęki, zwanej dalej „Strażą”.

§ 2

1. Straż jest samorządową umundurowaną formacją utworzoną zarządzeniem Nr 2/92 Prezydenta Miasta Ostrołęki z dnia 19 lutego 1992 r. w sprawie utworzenia Straży Miejskiej Ostrołęki.
2. Straż działa na podstawie:
 - 1) ustawy z dnia 29 sierpnia 1997 r. o strażach gminnych zwanej dalej „ustawą”,
 - 2) postanowień niniejszego regulaminu.
3. Straż jest umiejscowiona w strukturze Urzędu Miasta Ostrołęki.

§ 3

1. Terenem działania Straży jest miasto Ostrołęka.
2. Siedzibą Straży jest budynek przy ul. Berka Joselewicza 2 w Ostrołęce.

§ 4

Straż używa pieczęci podłużnej - Straż Miejska Ostrołęki z adresem siedziby oraz numerami telefonów.

§ 5

Przełożonym Komendanta Straży Miejskiej Ostrołęki jest Prezydent Miasta Ostrołęki.

§ 6

1. Komendant Straży Miejskiej Ostrołęki sprawuje ogólne kierownictwo w zakresie organizacji pracy Straży, zapewniając sprawne funkcjonowanie i odpowiednie warunki do realizacji zadań wynikających z ustawy i aktów prawa miejscowego.
2. Komendant Straży Miejskiej kieruje Strażą poprzez wydawanie zarządzeń, pism okólnych, poleceń służbowych oraz regulaminów.
3. Komendant Straży Miejskiej w formie zarządzenia określa:
 - 1) symbolikę prowadzonych spraw zgodną z jednolitym rzeczowym wykazem akt,
 - 2) zadania zespołu ds. administracyjnych,
 - 3) zadania zespołu prewencji,
 - 4) zadania zespołu oskarżycieli publicznych,
 - 5) inne procedury dotyczące działalności i pracy Straży.
4. Komendant Straży Miejskiej Ostrołęki wnioskuje do Prezydenta Miasta Ostrołęki w zakresie zatrudniania, zwalniania, przeniesień na inne stanowiska, wynagrodzeń, awansów, wyróżnień i kar w stosunku do podległych pracowników.

§ 7

W trakcie nieobecności Komendanta Straży Miejskiej Ostrołęki pracą Straży kieruje Zastępca Komendanta Straży Miejskiej Ostrołęki.

Rozdział II Cele i zadania Straży Miejskiej Ostrołęki

§ 8

1. Do zadań Straży należy w szczególności:
 - 1) ochrona spokoju i porządku w miejscach publicznych,

- 2) czuwanie nad porządkiem i kontrola ruchu drogowego - w zakresie określonym w przepisach o ruchu drogowym,
- 3) udzielanie kwalifikowanej pierwszej pomocy osobom znajdującym się w stanie nagłego zagrożenia zdrowotnego,
- 4) kontrola publicznego transportu zbiorowego - w zakresie określonym w art. 45 ust. 1 ustawy o publicznym transporcie zbiorowym (Dz. U. z 2025 r. poz. 285.),
- 5) współdziałanie z właściwymi podmiotami w zakresie ratowania życia i zdrowia obywateli, pomocy w usuwaniu awarii technicznych i skutków klęsk żywiołowych oraz innych miejscowych zagrożeń,
- 6) zabezpieczenie miejsca przestępstwa, katastrofy lub innego podobnego zdarzenia albo miejsc zagrożonych takim zdarzeniem przed dostępem osób postronnych lub zniszczeniem śladów i dowodów, do momentu przybycia właściwych służb, a także ustalenie, w miarę możliwości, świadków zdarzenia,
- 7) ochrona obiektów komunalnych i urządzeń użyteczności publicznej,
- 8) współdziałanie z organizatorami i innymi służbami w ochronie porządku podczas zgromadzeń i imprez publicznych,
- 9) doprowadzanie osób nietrzeźwych do właściwej jednostki lub miejsca ich zamieszkania, jeżeli osoby te zachowaniem swoim dają powód do zgorzenia w miejscu publicznym, znajdują się w okolicznościach zagrażających ich życiu lub zdrowiu albo zagrażają życiu i zdrowiu innych osób,
- 10) informowanie społeczności lokalnej o stanie i rodzajach zagrożeń, a także inicjowanie i uczestnictwo w działaniach mających na celu zapobieganie popełnianiu przestępstw i wykroczeń oraz zjawiskom kryminogennym i współdziałanie w tym zakresie z organami państwowymi, samorządowymi i organizacjami społecznymi,
- 11) konwojowanie dokumentów, przedmiotów wartościowych lub wartości pieniężnych dla potrzeb miasta,
- 12) wykonywanie zadań z zakresu obsługi systemu miejskiego monitoringu,
- 13) współpraca z Wydziałem Drogownictwa w zakresie odbioru pasa drogowego, w związku ze zdarzeniami na drogach w granicach administracyjnych miasta,

- 14) nadzór nad osobami skazanymi wykonującymi prace społeczno - użyteczne na rzecz miasta,
- 15) prowadzenie Biura Rzeczy Znalezionych,
- 16) współpraca z Policją w zakresie zapobiegania wykroczeniom i ich zwalczania,
- 17) współdziałanie ze szkołami oraz instytucjami w zakresie zapobiegania patologiom społecznym, przeciwdziałaniu przemocy, profilaktyki i uzależnień,
- 18) współpraca z Wydziałem Bezpieczeństwa i Zarządzania Kryzysowego,
- 19) podejmowanie i inicjowanie innych działań mających na celu poprawę bezpieczeństwa w mieście Ostrołęka,
- 20) współdziałanie z podmiotami prowadzącymi akcje ratownicze, poszukiwawcze i humanitarne,
- 21) współpraca z podmiotami realizującymi monitoring środowiska,
- 22) współdziałanie z centrami zarządzania kryzysowego organów administracji publicznej,
- 23) realizacja zadań przydzielonych straży miejskiej i wynikających z Ustawy o ochronie ludności i obronie cywilnej.

Rozdział III **Struktura organizacyjna Straży Miejskiej Ostrołęki**

§ 9

1. Strażą kieruje Komendant Straży Miejskiej Ostrołęki.
2. W skład Straży wchodzi następujące stanowiska:
 - 1) Komendant Straży Miejskiej Ostrołęki,
 - 2) Zastępca Komendanta Straży Miejskiej Ostrołęki,
 - 3) starszy inspektor Straży Miejskiej Ostrołęki,
 - 4) inspektor Straży Miejskiej Ostrołęki,
 - 5) młodszy inspektor Straży Miejskiej Ostrołęki,
 - 6) starszy specjalista Straży Miejskiej Ostrołęki,
 - 7) specjalista Straży Miejskiej Ostrołęki,
 - 8) młodszy specjalista Straży Miejskiej Ostrołęki,
 - 9) starszy strażnik Straży Miejskiej Ostrołęki,

- 10) strażnik Straży Miejskiej Ostrołęki,
- 11) młodszy strażnik Straży Miejskiej Ostrołęki,
- 12) aplikant Straży Miejskiej Ostrołęki,
- 13) stanowisko ds. administracyjnych Straży Miejskiej Ostrołęki.

§ 10

1. Strażnicy Straży Miejskiej Ostrołęki pełnią służbę w zespołach:

- 1) zespół ds. administracyjnych Straży Miejskiej Ostrołęki,
- 2) zespół prewencji Straży Miejskiej Ostrołęki,
- 3) zespół oskarżycieli publicznych Straży Miejskiej Ostrołęki.

2. Do zadań zespołów w szczególności należy:

1) zespół ds. administracyjnych Straży Miejskiej Ostrołęki:

- a) prowadzenie obiegu korespondencji,
- b) prowadzenie dokumentacji zgodnie z jednolitym rzeczowym wykazem akt,
- c) prowadzenie Biura rzeczy Znalezionych wraz z wymaganą dokumentacją,
- d) nadzór nad osobami skazanymi wykonującymi prace społeczno – użyteczne na rzecz miasta wraz z prowadzeniem wymaganej dokumentacji,
- e) rozliczanie faktur,
- f) sporządzanie dokumentacji zakupowej na potrzeby jednostki.

2) zespół prewencji Straży Miejskiej Ostrołęki:

- a) przyjmowanie zgłoszeń i interwencji,
- b) informowanie przełożonych o realizacji powierzonych zadań,
- c) udzielanie kwalifikowanej pierwszej pomocy osobom znajdującym się w stanie nagłego zagrożenia zdrowotnego,
- d) patrolowanie terenu miasta,
- e) podejmowanie interwencji własnych oraz realizowanie interwencji zleconych przez dyżurnych,
- f) obserwowanie i rejestrowanie obrazu zdarzeń z monitoringu w miejscach publicznych, natychmiastowe informowanie Policji lub innych służb o zarejestrowanych przestępstwach,

- g) koordynowanie działań strażników i współpraca z Policją w zakresie ujawnionych przestępstw i wykroczeń,
- i) bieżące informowanie przełożonych o zarejestrowanych przestępstwach i wykroczeniach oraz informowanie Wydziału Informatyki o awariach urządzeń monitoringowych.

3) zespół oskarżycieli publicznych Straży Miejskiej Ostrołęki:

- a) pełnienie roli oskarżyciela publicznego – sporządzanie wniosków do sądu, reprezentowanie Straży Miejskiej Ostrołęki przed właściwym sądem oraz prowadzenie czynności wyjaśniających w sytuacjach w których sprawy o wykroczenie nie zakończono na miejscu podejmowanych czynności,
- b) archiwizowanie zdarzeń ujawnionych za pomocą kamer monitoringu miejskiego dla potrzeb sądów, prokuratury, policji i straży miejskiej.

§ 11

1. Graficzny schemat struktury organizacyjnej Straży Miejskiej Ostrołęki określa załącznik nr 1 do Regulaminu.
2. Regulamin mundurowy Straży Miejskiej Ostrołęki określa załącznik nr 2 do Regulaminu.

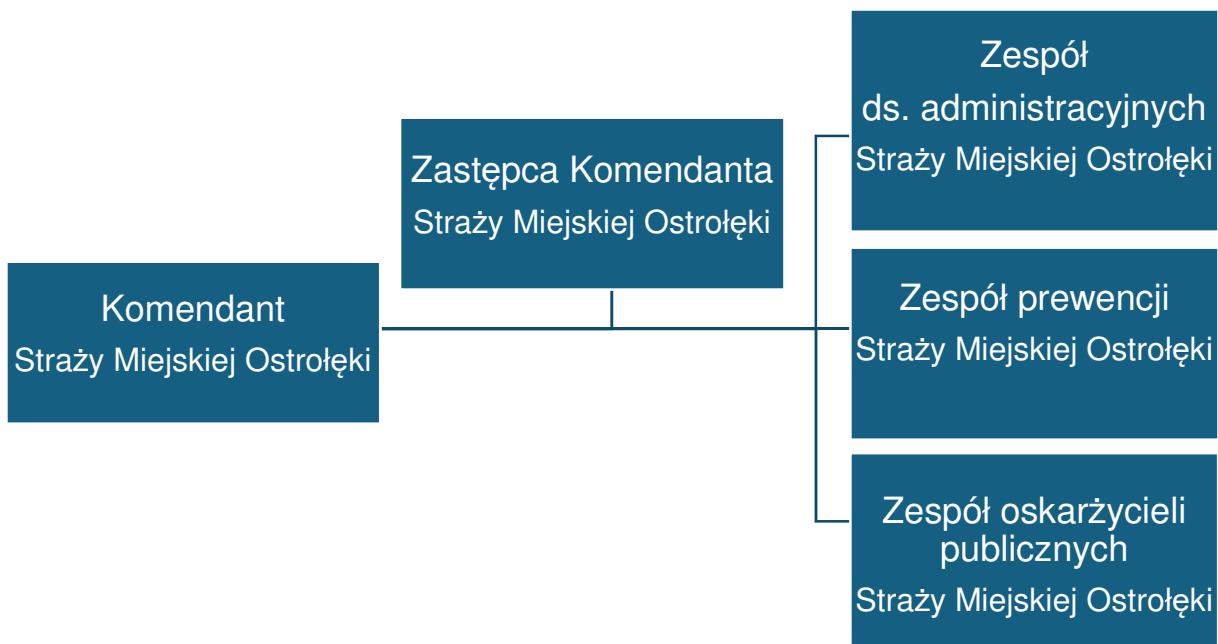
Rozdział IV

Uprawnienia i obowiązki funkcjonariuszy Straży Miejskiej Ostrołęki

§ 12

1. Obowiązki, uprawnienia oraz zakres odpowiedzialności Komendanta Straży Miejskiej Ostrołęki określa Prezydent Miasta Ostrołęki.
2. Podstawowe uprawnienia pracowników Straży regulują przepisy Ustawy o strażach gminnych (miejskich) (Dz. U. z 2021 r. poz. 1763), Ustawy o pracownikach samorządowych (Dz. U. z 2024 r. poz. 1135), odpowiednie przepisy Kodeksu pracy (Dz. U. z 2025 r. poz. 277) oraz regulaminu pracy Urzędu Miasta Ostrołęki

SCHEMAT ORGANIZACYJNY STRAŻY MIEJSKIEJ OSTROŁĘKI



REGULAMIN MUNDUROWY STRAŻY MIEJSKIEJ OSTROŁĘKI

Rozdział I **Postanowienia ogólne**

§ 1

Podstawę prawną Regulaminu mundurowego Straży Miejskiej Ostrołęki stanowią:

- 1) art. 21 ustawy z dnia 29 sierpnia 1997 r. o strażach gminnych (miejskich) (t.j. Dz.U. z 2021 r., poz. 1763),
- 2) Rozporządzenie Rady Ministrów z dnia 28 lipca 1998 r. w sprawie umundurowania, legitymacji, dystynkcji i znaków identyfikacyjnych strażników gminnych (miejskich) (Dz. U. Nr 112, poz. 713 ze zm.), zwane dalej rozporządzeniem.

§ 2

Użyte w regulaminie terminy oznaczają:

- 1) regulamin - Regulamin mundurowy Straży Miejskiej Ostrołęki,
- 2) pracodawca - Prezydent Miasta Ostrołęki,
- 3) straż - Straż Miejska Ostrołęki,
- 4) komendant - Komendant Straży Miejskiej Ostrołęki,
- 5) strażnik - pracownik Urzędu Miasta Ostrołęki zatrudniony w komórce organizacyjnej - Straży Miejskiej Ostrołęki,
- 6) umundurowanie - ubiór służbowy, wyjściowy lub specjalny noszony przez strażnika.

§ 3

Regulamin mundurowy określa w szczególności:

- 1) zasady i sposób noszenia umundurowania,
- 2) zasady przyznawania, użytkowania i rozliczania umundurowania,
- 3) okres używalności umundurowania.

§ 4

Podstawowym umundurowaniem strażnika jest ubiór służbowy letni i zimowy. Poza ubiorem służbowym strażnikowi przysługuje, w zależności od wykonywanych czynności ubiór:

- 1) wyjściowy,
- 2) specjalny.

Na umundurowanie strażnika składają się: przedmioty umundurowania, składniki uzupełniające do umundurowania oraz dystynkcje i znaki identyfikacyjne.

§ 5

Normy przydziału przedmiotów umundurowania wchodzących w skład ubioru służbowego, wyjściowego, oraz specjalnego a także normy przydziału składników uzupełniających do umundurowania i okresy używalności określa załącznik nr 1 do Regulaminu mundurowego.

§ 6

1. Okres używalności umundurowania liczy się od dnia jego wydania.
2. Pranie umundurowania powierza się strażnikom we własnym zakresie. Z tego tytułu strażnikowi przysługuje ekwiwalent pieniężny.
3. Zasady wypłacania ekwiwalentu za pranie umundurowania określa Zarządzenie Nr XVIII/2011 Prezydenta Miasta Ostrołęki z dnia 10 sierpnia 2011 r. w sprawie ustalenia instrukcji bezpieczeństwa i higieny pracy w Urzędzie Miasta Ostrołęki (ze zm.).

Rozdział II Zasady noszenia umundurowania

§ 7

1. Strażnik nosi umundurowanie wyłącznie podczas wykonywania obowiązków służbowych.
2. Przedmioty umundurowania wchodzące w skład umundurowania są zestawiane według wzorów określonych w załącznikach do rozporządzenia, z uwzględnieniem pory roku oraz występujących warunków atmosferycznych.

3. Decyzję w zakresie zastosowania wzoru umundurowania oraz przydziału poszczególnych elementów umundurowania o którym mowa w ust. 2 podejmuje komendant.

4. Strażnicy będący wspólnie w patrolu powinni być ubrani jednolicie. Dopuszcza się oznakowanie kamizelki taktycznej lub elementów munduru napisem lub naszywką „STRAŻ MIEJSKA RATOWNIK” funkcjonariuszom, którzy uzyskali tytuł ratownika po ukończeniu kursu kwalifikowanej pierwszej pomocy.

§ 8

Ubiór wyjściowy przysługuje komendantowi i osobie go zastępującej oraz strażnikom wyznaczonym do pocztu sztandarowego.

Na ubiór wyjściowy składa się:

- 1) marynarka, spodnie w kolorze granatowym z gabardyny tzw. ubiór zimowy,
- 2) marynarka, spodnie w kolorze granatowym z tropiku tzw. ubiór letni,
- 3) płaszcz zimowy,
- 4) obuwiu stosownie do pory roku,
- 5) obuwiu z ćwiekami (poczet sztandarowy).

Ubiór wyjściowy otrzymują wskazani przez komendanta strażnicy wyznaczeni do pocztu sztandarowego.

Do ubioru wyjściowego stosuje się dodatkowo sznur galowy koloru żółtego, upinany do marynarki wyjściowej na prawym ramieniu, który stanowi składnik uzupełniający umundurowania.

§ 9

1. Ubiór specjalny nosi się podczas wykonywania czynności specjalistycznych oraz zadań w szczególnych warunkach służby.

2. Strażnik wykonujący zadania związane z kontrolą ruchu drogowego, do umundurowania zakłada kamizelkę lub naramienniki w kolorze żółtym odblaskowym.

3. Umundurowanie strażnika powinno być utrzymane w należytych stanie, nienaruszającym godności munduru.

Dystynkcje

§ 10

1. Strażnik do umundurowania nosi dystynkcje.
2. Dystynkcje są noszone na naramiennikach umundurowania.
3. Dystynkcje podlegają zwrotowi w przypadku:
 - a) ustania zatrudnienia w straży,
 - b) zmiany stanowiska służbowego.

Znaki identyfikacyjne

§ 11

1. Strażnik na czas pracy w straży otrzymuje znak identyfikacyjny, który nosi na lewej górnej części umundurowania.
2. Znak identyfikacyjny z numerem służbowym strażnika przyznawany jest na czas pracy w straży.
3. Strażnik w czasie pracy jest obowiązany posiadać przy sobie legitymację służbową, którą otrzymuje bezpośrednio po zatrudnieniu w straży.

Emblematy

§ 12

Emblemat z napisem „Straż Miejska Ostrołęka” i herbem miasta umieszcza się na rękawach umundurowania i stanowi jego integralną część.

Rozdział III

Zasady gospodarowania umundurowaniem

§ 13

1. Strażnik otrzymuje umundurowanie zgodnie z normami określonymi w załączniku nr 1 do Regulaminu, określającego normy przydziału składników uzupełniających do umundurowania Straży Miejskiej Ostrołęki.
2. Normy umundurowania stanowią podstawę do:
 - 1) planowania materiałowo – finansowego przedmiotów umundurowania i składników uzupełniających,

2) zaopatrywania i rozliczania strażników z przedmiotów umundurowania i składników uzupełniających.

3. Normy przyznawania przedmiotów umundurowania i jego składników mogą się różnić dla poszczególnych strażników w zależności od wykonywanych obowiązków.

§ 14

1. Przedmioty umundurowania i składniki uzupełniające wydaje się zgodnie z okresem ich używalności.

2. Na początku każdego roku kalendarzowego wyznaczony przez Komendanta pracownik straży dokonuje przeglądu umundurowania dla całego stanu osobowego, na podstawie którego sporządza się zapotrzebowanie na poszczególne składniki umundurowania i wyposażenia.

3. Decyzję o przedłużeniu lub skróceniu terminu użytkowania przedmiotów umundurowania i składników uzupełniających podejmuje komendant.

4. Decyzję o likwidacji przedmiotów umundurowania i składników uzupełniających przed upływem okresu używalności, na uzasadniony wniosek strażnika, podejmuje komendant.

5. Strażnik ponosi odpowiedzialność materialną za powierzone mu umundurowanie.

§ 15

1. Przedmioty umundurowania lub składniki uzupełniające wydaje się strażnikowi przed upływem okresu używalności, w przypadku:

a) ich całkowitej utraty lub utraty wartości użytkowej, powstałej z przyczyn niezależnych od użytkownika w związku z wykonywaniem obowiązków służbowych lub wypadków losowych (np. powódź, pożar, itp.), bez obciążania go kosztami wymiany,

b) ich całkowitej utraty lub utraty wartości użytkowej powstałej z winy użytkownika, obciążając go całkowitymi kosztami wymiany.

W przypadkach, o których mowa w ust. 1 okres używalności liczy się od dnia wydania.

2. Dopuszcza się naprawę uszkodzonych przedmiotów umundurowania lub składników uzupełniających, jeżeli naprawa przywróci ich wartości użytkowe, a wygląd zewnętrzny po naprawie nie naruszy godności munduru (zniszczenie

lub utratę przedmiotów umundurowania lub składników uzupełniających dokumentuje się notatką służbową, z podaniem niezbędnych informacji na temat okoliczności, czasu i miejsca zdarzenia. Notatkę należy sporządzić niezwłocznie po zajściu zdarzenia i przedstawić komendantowi).

§ 16

1. W przypadku rozwiązania lub wygaśnięcia stosunku pracy, strażnik zobowiązany jest zdać umundurowanie poza obuwem, skarpetkami, szalikiem i rękawiczkami.
2. Komendant podejmuje decyzję o utworzeniu rezerwy magazynowej z przedmiotów umundurowania i składników uzupełniających zdanych przez strażników, którzy zakończyli stosunek pracy.
3. Zakwalifikowane do rezerwy magazynowej przedmioty umundurowania i składniki uzupełniające przed ponownym wydaniem do użytkowania są prane lub czyszczone.
4. Nie ma obowiązku zdania przedmiotów umundurowania i składników uzupełniających po upływie okresu używalności oraz w razie śmierci strażnika.

Rozdział IV Ewidencja przedmiotów umundurowania

§ 17

1. Wydawane umundurowanie podlega ewidencji w indywidualnej karcie ewidencyjnej wyposażenia, której wzór stanowi załącznik nr 2 do Regulaminu mundurowego.
2. Kartę ewidencyjną wyposażenia zakłada się w momencie zatrudnienia strażnika.
3. Karta ewidencyjna wyposażenia jest oznaczona numerem służbowym strażnika, imieniem i nazwiskiem oraz wymiarami sylwetki strażnika.
4. Karta ewidencyjna wyposażenia stanowi podstawę rozliczenia strażnika w przypadku zakończenia stosunku pracy.
5. Ewidencję przedmiotów umundurowania i składników uzupełniających prowadzi wyznaczony przez komendanta strażnik.

Rozdział V
Postanowienia końcowe

§ 18

1. Komendant zapoznaje podległych strażników z Regulaminem.
2. Nadzór na przestrzeganiem postanowień niniejszego Regulaminu sprawuje komendant.

Załącznik nr 1
do Regulaminu mundurowego Straży Miejskiej Ostrołęki

**NORMY PRZYDZIAŁU SKŁADNIKÓW UZUPEŁNIAJĄCYCH
DO UMUNDUROWANIA STRAŻY MIEJSKIEJ OSTROŁĘKI
I OKRESY UŻYWALNOŚCI**

L.p.	Nazwa sortu mundurowego	j.m.	Strażnik	
			Ilość	Okres użytkowania m-c
1	Czapka służbowa okrągła (w kolorze ciemnogrnatowym z daszkiem i paskiem skórzanym w kolorze czarnym - gabardyna)	szt.	1	do zużycia
2	Czapka typ rogatywka (do munduru wyjściowego)	szt.	1	do zużycia
2	Czapka letnia typu sportowego (granat, z emblematem orła)	szt.	1	12
3	Czapka zimowa (wełniana w kolorze ciemnogrnatowym)	szt.	1	24
4	Marynarka dwurzędowa (granatowa - gabardyna)	szt.	1	60 lub do zużycia
5	Spodnie męskie (granatowe z żółtą lamówką - gabardyna)	szt.	1	60 lub do zużycia
6	Marynarka dwurzędowa (granatowa - tropik)	szt.	1	60 lub do zużycia
7	Spodnie męskie (granatowe z żółtą lamówką - tropik)	szt.	1	60 lub do zużycia
8	Spodnie męskie lub damskie (typ moro granatowe)	szt.	1	12 lub do zużycia
9	Spódnica (granatowa z żółtą lamówką - gabardyna)	szt.	1	36
10	Sweter służbowy (polar ciemny granatowy)	szt.	1	24 lub do zużycia
11	Kurtka „wiatrówka” (Softshell)	szt.	1	24 lub do zużycia
12	Kurtka uniwersalna (krótka, granatowa z podpinką)	szt.	1	48 lub do zużycia
13	Kurtka $\frac{3}{4}$ (kolorze ciemnogrnatowym)	szt.	1	60 lub do zużycia
14	Szalik zimowy (w kolorze granatowym)	szt.	1	24 lub do zużycia
15	Rękawiczki zimowe czarne	szt.	1	do zużycia
16	Rękawiczki (czarne skórzane dla poczty sztandarowego)	szt.	1	do zużycia
17	Koszula (dł. rękaw, biała, do munduru wyjściowego)	szt.	1	do zużycia
18	Koszula (kr. rękaw, granat)	szt.	2	24 lub do zużycia
19	Koszula (dł. rękaw, granat)	szt.	2	24 lub do zużycia
20	Koszulka (kr. rękaw – polo, granatowa)	szt.	2	12 lub do zużycia
21	Koszulka (kr. rękaw – polo, biała)	szt.	1	24 lub do zużycia
22	Krawat (w kolorze granatowym)	szt.	1	do zużycia
23	Obuwie zimowe lub taktyczne (trekking) koloru czarnego	para	1	24
24	Obuwie letnie (wiązane do kostek, czarne)	szt.	1	24 lub do zużycia
25	Skarpety letnie (kolor ciemnogrnatowy, czarny lub szary)	para	6	12
26	Skarpety zimowe (kolor ciemnogrnatowy, czarny lub szary)	para	6	12

27	Kamizelka służbowa ostrzegawcza (w kolorze żółtym)	szt.	1	36 lub do zużycia
28	Kamizelka taktyczna kolor żółty (fluo)	szt.	1	36 lub do zużycia
29	Pas główny skórzany (czarny)	szt.	1	do zużycia
30	Pas taktyczny	szt.	1	do zużycia
31	Pasek do spodni (czarny)	szt.	1	do zużycia
32	Płaszcz zimowy (dla poczty sztandarowego)	szt.	1	do zużycia
33	Obuwie specjalne z ćwiekami (dla poczty sztandarowego)	szt.	1	do zużycia
34	Mandatownik	szt.	1	do zużycia
35	Sznur galowy	szt.	1	do zużycia
36	Ubiór specjalny (bluza taktyczna + spodnie taktyczne)	kpl.	1	do zużycia

