

NAZWA:	PRZEBUDOWA DROGI WOJEWÓDZKIEJ NR 627 Z KANALIZACJĄ DESZCZOWĄ - UL. SŁOWACKIEGO <u>STAŁA ORGANIZACJA RUCHU</u>	
INWESTOR:	MIASTO OSTROŁĘKA Pl. Gen. J. Bema 1 07-400 Ostrołęka	
ADRES BUDOWY:	Ostrołęka działki nr: 62096, 60396, 60432/1, 60444/1, 60480/1, 60488/1, 60481/1, 60483/1, 60484/1, 60552/3, 60511/1, 60553/1, 60554/3, 60553/2, 60554/4, 60514, 60515/4, 61599/5, 61852/15, 61852/13, 61856/1, 61850/1, 61857, 61858/1, 61859/1, 61860/1, 60615, 60617/1, 60617/2, 60616, 60594, 61875/44, 61600/2, 61600/3, 61600/4, 61599/6, 61652/1, 61652/2, 60156.	
BRANŻA:	INŻYNIERIA RUCHU	
ZESPÓŁ PROJEKTOWY	NR UPRAWNIENÍ	PODPIS
mgr inż. Dorota Szymańska <i>projektant branży drogowej</i>	Wa/223/02	

Ostrołęka, marzec 2016 r.

ZAWARTOŚĆ OPRACOWANIA

I. OPIS TECHNICZNY

1. Temat
2. Adres budowy
3. Inwestor
4. Podstawa opracowania
5. Zakres i cel opracowania
6. Istniejące zagospodarowanie terenu
7. Rozwiązania projektowe w zakresie stałej organizacji ruchu
8. Termin wprowadzenia stałej organizacji ruchu

II. CZĘŚĆ RYSUNKOWA.

SOR/01-ORIENTACJA	b.s.
SOR/02-PLAN SYTUACYJNY ul. Słowackiego	1:500
SOR/03-PLAN SYTUACYJNY ul. Składowa	1:500

III. MATERIAŁY FORMALNO-PRAWNE

- Opinia Wydziału Ruchu Drogowego Komendy Miejskiej Policji w Ostrołęce,

I. OPIS TECHNICZNY

1. Temat:

Projekt stałej organizacji ruchu, obejmujący przebudowę drogi wojewódzkiej nr 627 na odcinku od ulicy Kaczyńskiej do przejazdu kolejowego na os. stacja oraz odcinek ulicy Składowej w Ostrołęce.

2. Adres budowy:

Teren objęty niniejszym opracowaniem zlokalizowany w Ostrołęce w granicach pasa drogowego ulicy Słowackiego oraz odcinka ulicy Składowej.

3. Inwestor:

Miasto Ostrołęka

ul. Plac gen. J. Bema 1

07-400 Ostrołęka

4. Podstawa opracowania:

Projekt stałej organizacji został opracowany na podstawie:

- projektu branży drogowej przebudowy drogi wojewódzkiej nr 627,
- inwentaryzacji stanu istniejącego w zakresie oznakowania,
- Rozporządzenia Ministra Infrastruktury z dnia 31 lipca 2002 roku w sprawie szczegółowych warunków technicznych dla znaków i sygnałów drogowych oraz urządzeń bezpieczeństwa ruchu drogowego i warunków ich umieszczania na drogach,
- Rozporządzenia Ministra Infrastruktury z dnia 23 września 2003 roku w sprawie szczegółowych warunków zarządzania ruchem na drogach oraz wykonywania nadzoru nad tym ruchem (Dz. U. z dnia 14 października 2003 roku),
- innych obowiązujących norm i przepisów.

5. Zakres i cel opracowania:

Teren objęty niniejszym opracowaniem zlokalizowany w Ostrołęce w granicach pasa drogowego ulicy Słowackiego od skrzyżowania z ulicą Kaczyńską do przejazdu kolejowego na osiedlu stacja.

Projektowana przebudowa oraz ciąg pieszo-rowerowy zlokalizowane są w liniach rozgraniczających pas drogowy ulicy Słowackiego oraz ulicy Składowej.

Na odcinku od skrzyżowania z ulicą Kaczyńską do przejazdu kolejowego zaprojektowano ulicę Słowackiego jako jednojezdniową, dwupasową. Wszystkie wloty ulic podporządkowano w stosunku do ciągu ulicy Słowackiego.

Na całym ciągu w miejscach gdzie szerokość jest min. 3,5m zaprojektowano obustronne ciągi pieszo-rowerowe. W miejscach gdzie szerokość jest mniejsza niż 3,5m zaprojektowano ciągi piesze.

Wydzielono 4 zatoki autobusowe, w rejonie skrzyżowań z ulicami podporządkowanymi zaprojektowano przejścia dla pieszych oraz przejazdy dla rowerów.

Na odcinku objętym zakresem opracowania znajdują się skrzyżowania z następującymi ulicami:

- ul. Kaczyńską,
 - ul. Składową,
 - ul. Gabriela Narutowicza,
 - ul. Stefana Żeromskiego,
 - ul. Magazynową,
- oraz zjazdy publiczne i indywidualne.

6. Istniejące zagospodarowanie terenu:

Ulica Słowackiego znajduje się w ciągu drogi woj. nr 627 Ostrołęka - Ostrów Mazowiecka, która pełni funkcję ulicy głównej klasy "G". Ulica Słowackiego zlokalizowana jest w ciągu drogi wojewódzkiej nr 627 Ostrołęka - Ostrów Mazowiecka. Posiada następujące parametry:

- szerokość jezdni od 5,50m do 6,00m w przekroju drogowym,
- szerokość jezdni od 5,50m do 8,00m w przekroju ulicznym od posiadłości nr 26 przy ulicy Słowackiego,
- nawierzchnia asfaltowa,
- szerokość poboczy gruntowych od 1,00m do 2,00m w przekroju drogowym,
- obustronne chodniki szerokości od 1,50m do 4,20 w przekroju ulicznym,
- na części odcinka rowy odwadniające,
- przystanki komunikacji miejskie zlokalizowane w dwóch zatokach autobusowych, na pozostałych brak wydzielonych zatok,
- zjazdy do budynków usługowych jak i do budynków mieszkalnych zlokalizowane bezpośrednio z drogi wojewódzkiej.

Na odcinku objętym zakresem opracowania znajdują się skrzyżowania z następującymi ulicami:

- ul. Składową,
- ul. Narutowicza,
- ul. Żeromskiego,
- ul. Magazynową,

oraz zjazdy publiczne i indywidualne.

Istniejące oznakowanie poziome jak i pionowe kolidujące z przebudową ulicy Słowackiego oraz z ulicą Składową i będące w kolizji z projektowaną geometrią należy zlikwidować.

7. Rozwiązania projektowe w zakresie stałej organizacji ruchu:

Projektowane oznakowanie pionowe oraz poziome przedstawiono na rysunku nr SOR/02 oraz SOR/03.

Oznakowanie to ma na celu poprawę bezpieczeństwa ruchu na przedmiotowej ulicy. W stałej organizacji ruchu zastosowano:

- oznakowanie pionowe,
- oznakowanie poziome,
- wyspy i azyle,
- wygrodenia sztywne.

Ulicę Słowackiego zaprojektowano jako jedno - jezdniową, dwupasową. Dodatkowo w celu uspokojenia ruchu zaprojektowano skrzyżowania skanalizowane z dodatkowymi pasami skrętu w lewo. Wszystkie wloty ulic podporządkowano w stosunku do ciągu ulicy Słowackiego, która prowadzi ruch uprzywilejowany.

Zaprojektowano zatoki autobusowe dla autobusów miejskich oznaczone znakami pionowymi D-15.

W planie zaprojektowano ciąg pieszo - rowerowy o szerokości max 4,2m i min 3,5m. Początek takich ciągów oznaczono znakami pionowymi (C-13/16) .

Na skrzyżowaniach z drogami podporządkowanymi zaprojektowano przejścia i przejazdy rowerowe o min. szerokości dla przejścia 3,0m oraz dla przejazdu 3,0m. Przejścia i przejazdy przez skrzyżowania z drogami publicznymi oznakowano znakami pionowymi D-6b. Przejścia dla pieszych zaprojektowano w postaci linii P-10 szerokość przejść min. 3,00m. Natomiast przejazdy zaprojektowano w postaci linii P-11 o szerokości przejazdu min.3,00m.

W celu zwiększenia bezpieczeństwa pieszych i rowerzystów na przejściach i przejazdach przez ulicę Słowackiego w okolicy skrzyżowań z ul. Składową, ul. Narutowicza oraz z ul. Żeromskiego zaprojektowano azyle dla pieszych i rowerzystów o szerokości min. 2,0m.

Dodatkowo, w miejscach gdzie ciąg pieszo-rowerowy oraz ciąg pieszy przylega bezpośrednio do jezdni, zastosowano barierki wzdłuż przebudowywanego odcinka ulicy Słowackiego:

- barierka U-12a typ olsztyński (żółta) 210,00mb.

ZESTAWIENIE OZNAKOWANIA PIONOWEGO

OZNACZENIE	OPIS	WIELKOŚĆ ZNAKÓW	ILOŚĆ SZTUK	ILOŚĆ SŁUPKÓW
A-7	ustęp pierwszeństwa	średnie	3	2
A-9	przejazd kolejowy z zaporami	średnie	1	
B-9	zakaz wjazdu rowerów	średnie	6	6
B-44	koniec strefy ograniczonej prędkości	średnie	1	1
C-13	droga dla rowerów	mini	2	2
C-13/16 kreska pozioma	wskazanie strony drogi dla pieszych i rowerów	mini	21	21
C-16	droga dla pieszych	mini	15	14
D-1	droga z pierwszeństwem	średnie	6	5
D-4a	droga bez przejazdu	małe	1	1
D-6	przejście dla pieszych	średnie	2	
D-6b	przejście dla pieszych i przejazd dla rowerzystów	średnie	10	1
D-15	przystanek autobusowy	średnie	8	4
D-42	obszar zabudowany	średnie	1	
E-17a	miejsowość	średnie	1	1
E-18a	koniec miejscowości	średnie	1	1
F-10	kierunki na pasach ruchu	średnie	5	1
G-1a	słupek wskaźnikowy z trzema kreskami umieszczany po prawej stronie jezdni	-	1	1
G-1b	słupek wskaźnikowy z dwoma kreskami umieszczany po prawej stronie jezdni	-	1	1

G-1c	słupki wskaźnikowy z jedną kreską umieszczany po prawej stronie jezdni	-	1	1
U-5b z C-9	słupki przeszkodowy z nakazem jazdy z prawej strony	-	12	12
U-20b	zapora drogowa pojedyncza szeroka	-	5x2,25m	10
	tabliczki z nazwami ulic	-	8	1
RAZEM			112	86

Typ folii odblaskowej użytej na lica znaków - typ 1. Dla znaków, A-7, D-6, D-6b zastosowano folię typu 2.

ZESTAWIENIE OZNAKOWANIA POZIOMEGO

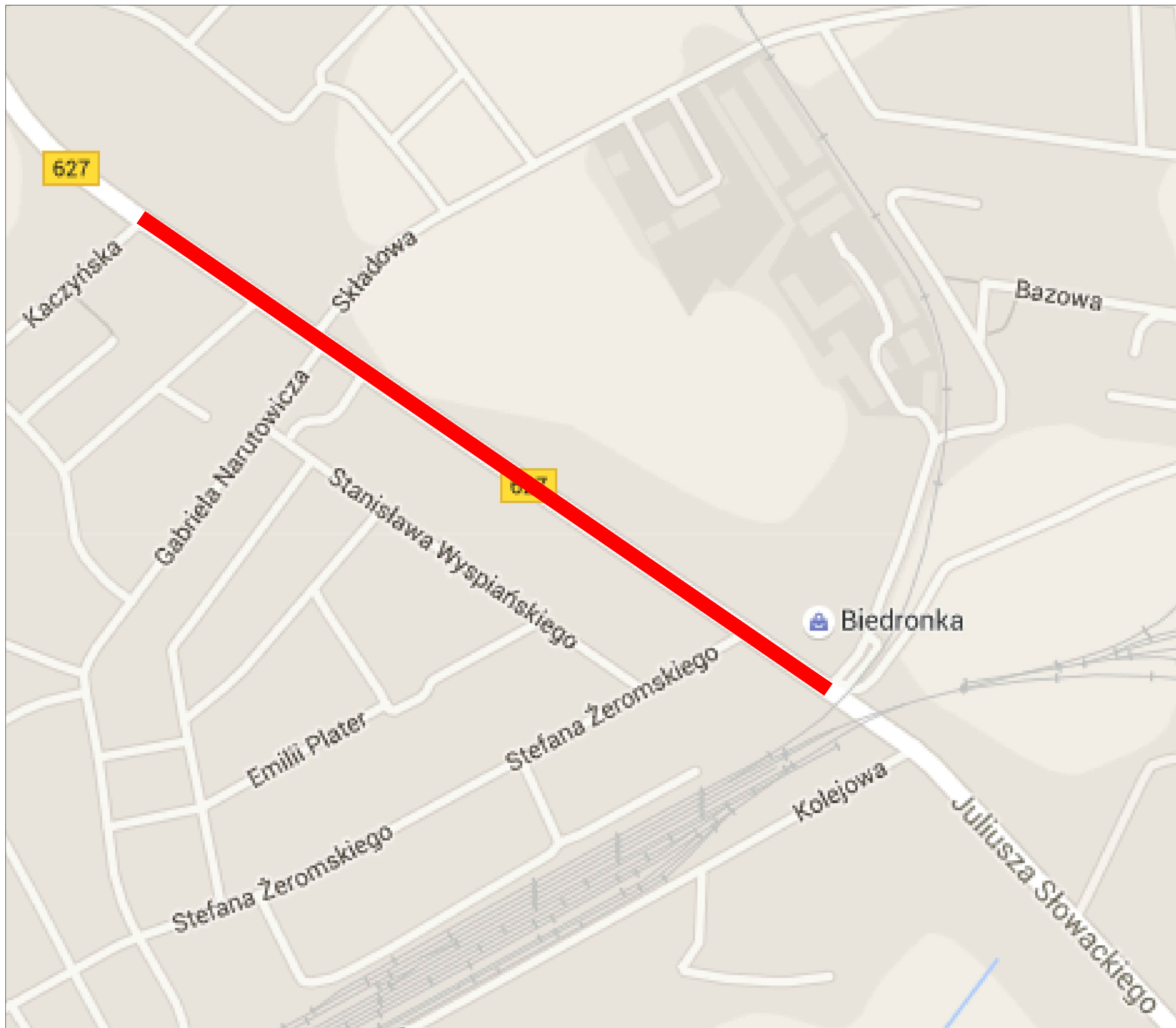
OZNACZENIE	OPIS	DŁUGOŚĆ [mb]	ILOŚĆ (szt.)	POWIERZCHNIA [m ²]
P-1c	linia pojedyncza przerywana - wydzielająca	262,00	-	32,00
P-1e	linia pojedyncza przerywana - prowadząca szeroka	390,00	-	47,00
P-2b	linia pojedyncza ciągła - szeroka	86,00	-	21,00
P-3b	linia jednostronnie przekraczalna - krótka	15	-	3,00
P-4	linia podwójna ciągła	388,00	-	94,00
P-6	linia ostrzegawcza	85,00	-	7,00
P-7a	linia krawędziowa - przerywana szeroka	58,00	-	7,00
P-7b	linia krawędziowa - ciągła szeroka	538	-	130,00
P-8a	strzałka	-	8	10,00

	kierunkowa na wprost			
P-8b	strzałka kierunkowa w lewo	-	14	21,00
P-8f	strzałka kierunkowa na wprost lub w prawo	-	6	14,00
P-10	przejście dla pieszych	-	-	93,00
P-11	przejazd dla rowerzystów	40,00	-	20,00
P-13	linia warunkowego zatrzymania złożona z trójkątów	53,00	-	15,00
P-14	linia warunkowego zatrzymania złożona z prostokątów	29,00	-	11,00
P-21a	powierzchnia wyłączenia z ruchu	-	-	190,00
RAZEM		-	-	715,00

Oznakowanie poziome należy wykonać jako oznakowanie cienkowarstwowe wykonane za pomocą farby drogowej rozpuszczalnikowej.

8. Termin wprowadzenia stałej organizacji ruchu:

Termin wprowadzenia stałej organizacji ruchu planuje się w dniu zakończenia przebudowy odcinka ulicy Słowackiego oraz odcinka ulicy Składowej.



BIURO PROJEKTOWE:



STERBUD S.C.

07-401 OSTROŁĘKA
UL. I. ARMII W.P. 21
tel. 29-760-43-38
tel/fax 29-769-10-75

e-mail: biuro.projektowe@sterbud.com.pl

ZESPÓŁ PROJEKTOWY:

IMIĘ, NAZWISKO, NR UPRAWNIENI: SPECJALNOŚĆ: PODPIS:

IMIĘ, NAZWISKO, NR UPRAWNIENI:	SPECJALNOŚĆ:	PODPIS:
PROJEKTANT: Dorota Szymańska Wa/223/02	DROGOWA	
ASYSTENT PROJEKTANTA: Łukasz Białobrzewski	DROGOWA	

FAZA:

STAŁA ORGANIZACJA
RUCHU

INWESTOR:

MIASTO OSTROŁĘKA
ul. Plac gen. J. Bema 1
07-400 Ostrołęka

NAZWA:

PRZEBUDOWA DROGI WOJEWÓDZKIEJ
NR 627 Z KANALIZACJĄ
DESZCZOWĄ - UL. SŁOWACKIEGO

Ostrołęka,
działki nr 62096, 60396, 60432/1, 60444/1, 60480/1, 60488/1, 60481/1,
60483/1, 60484/1, 60552/3, 60511/1, 60553/1, 60554/3, 60553/2,
60554/4, 60514, 60515/4, 61599/5, 61852/15, 61852/13, 61856/1,
61850/1, 61857, 61858/1, 61859/1, 61860/1, 60615, 60617/1, 60617/2,
60616, 60594, 61875/44, 61600/2, 61600/3, 61600/4, 61599/6, 61652/1,
61652/2, 60156.

TYTUŁ RYSUNKU:

ORIENTACJA

SKALA:

b.s.

DATA:

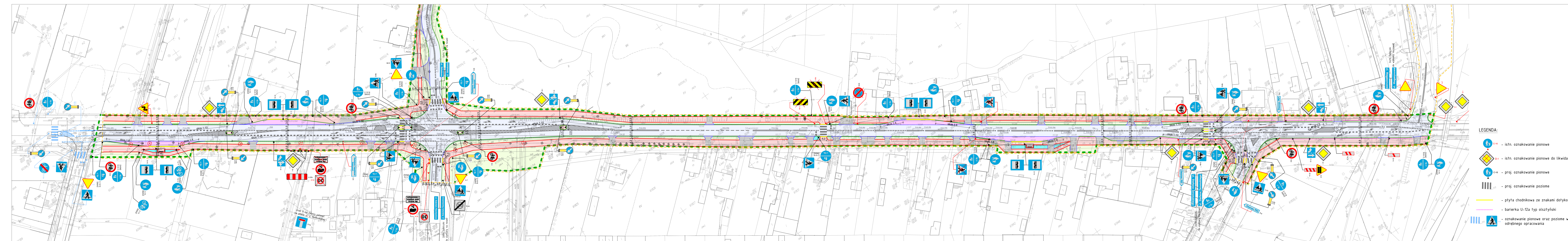
marzec 2016

PLIK NR:



RYSunEK NR:

S0R/01

UWAGA:
Odtwarzanie rysunków, w całości lub w części, może nastąpić
wyłącznie za zgodą firmy: STERBUD.



LEGENDA:

-  C-16 - istn. oznakowanie pionowe
-  D-1 - istn. oznakowanie pionowe do likwidacji
-  C-16 - proj. oznakowanie pionowe
-  - proj. oznakowanie poziome
-  - płyta chodnikowa ze znakami dotykowymi
-  - barierka U-12a typ ołsztyński
-  - oznakowanie pionowe oraz poziome według odrębnego opracowania

BIURO PROJEKTOWE: **STERBUD S.C.**
 07-401 OSTROŁĘKA
 UL. I. ARMII W.P. 21
 tel. 29-760-43-38
 tel/fax 29-769-10-75
 e-mail: biuro.projektowe@sterbud.com.pl

ZESPÓŁ PROJEKTOWY:		SPECJALNOŚĆ:		PODOPIS:	
IMIĘ, NAZWISKO, NR UPRAWNIENI:					
PROJEKTANT:	Dorota Szymańska	DROGOWA			
WYKONAWCA:	Wa/23/02				
ASYSTENT PROJEKTANTA:	Łukasz Białobrzewski	DROGOWA			

STACJA ORGANIZACJA RUCHU
 MIASTO OSTROŁĘKA
 ul. Plac gen. J. Bema 1
 07-400 Ostrołęka

PRZEBUDOWA DRÓGI WOJEWÓDZKIEJ NR 627 Z KANALIZACJĄ DESZCZOWĄ - UL. SŁOWACKIEGO
 Ostrołęka.
 działki nr 62096, 60396, 60632/1, 60444/1, 60480/1, 60488/1, 60487/1, 60489/1, 60484/1, 60523/3, 60517/1, 60531/1, 60554/3, 60557/2, 60554/4, 60554, 60554, 60599/3, 60597/3, 60522/3, 60554/1, 60507/1, 6057, 60551/1, 60591/1, 60601/1, 60615, 60517/1, 60616, 60517/2, 60616, 60514, 60615/4, 60602/3, 60603/3, 60600/4, 60599/6, 60522/1, 60522/2, 60556.

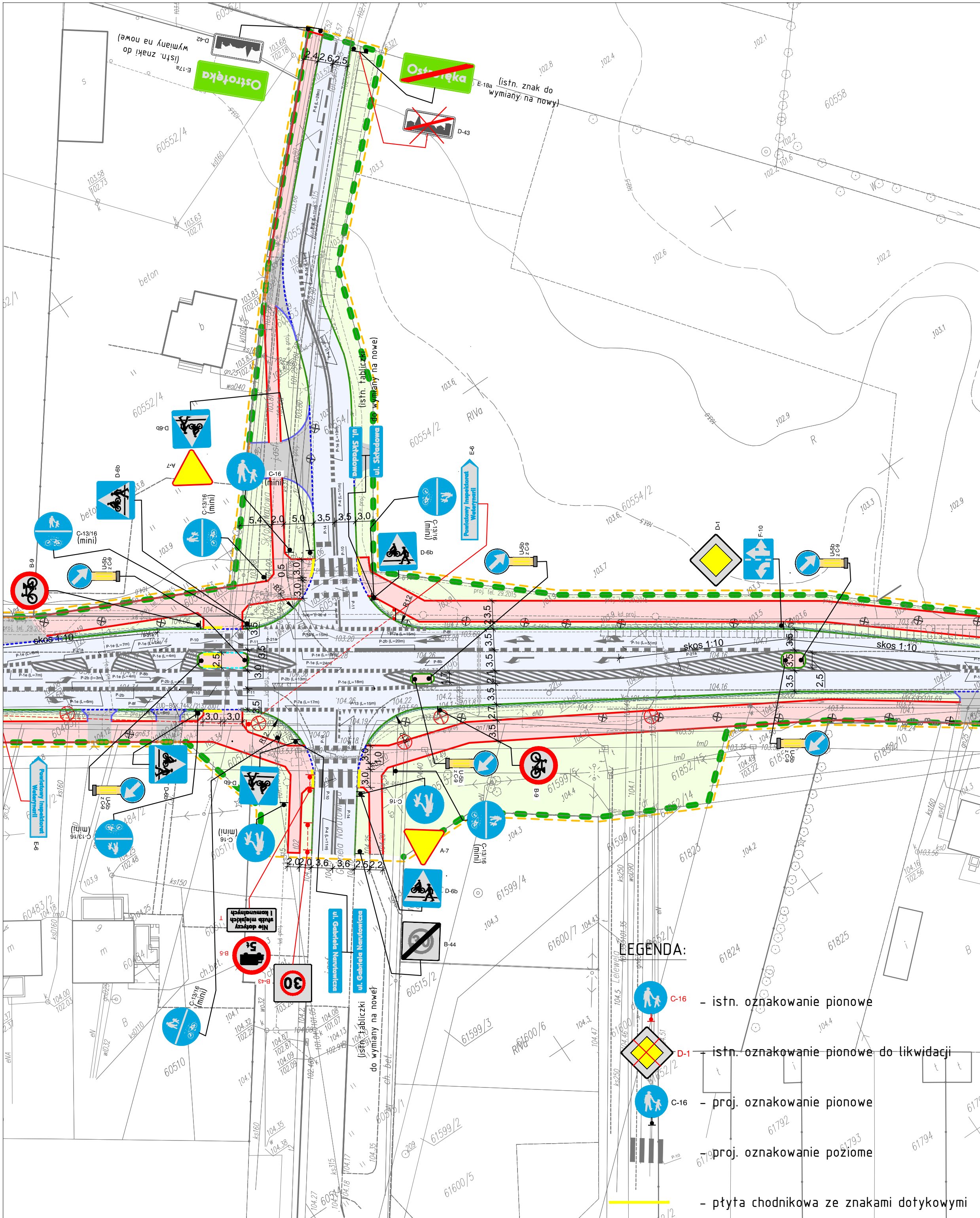
TYTUŁ RYSUNKU:
PLAN SYTUACYJNY
 ul. Słowackiego

SKALA:
 1:500

DATA:
 marzec 2016

RYSUJEK NR:
 SOR/02

UWAGA:
 Całkowitą odpowiedzialność za całość robót w całości, może nieść wyłącznie za zgodą firmy: STERBUD.



BIURO PROJEKTOWE: **STERBUD S.C.**
 07-401 OSTROŁĘKA
 UL. I. ARMII W.P. 21
 tel. 29-760-43-38
 tel/fax 29-769-10-75
 e-mail: biuro.projektowe@sterbud.com.pl

ZESPÓŁ PROJEKTOWY:

IMIĘ, NAZWISKO, NR UPRAWNIENI:	SPECJALNOŚĆ:	PODPIS:
PROJEKTANT: Doroła Szymańska Wa/223/02	DROGOWA	
ASYSTENT PROJEKTANTA: Łukasz Białobrzewski	DROGOWA	

FAZA: **STAŁA ORGANIZACJA RUCHU**

INWESTOR:
MIASTO OSTROŁĘKA
 ul. Plac gen. J. Bema 1
 07-400 Ostrołęka

NAZWA:
**PRZEBUDOWA DRÓGI WOJEWÓDZKIEJ
 NR 627 Z KANALIZACJĄ
 DESZCZOWĄ - UL. SŁOWACKIEGO**
 Ostrołęka,
 działki nr 62096, 60396, 60432/1, 60444/1, 60480/1, 60488/1, 60481/1,
 60483/1, 60484/1, 60552/3, 60511/1, 60553/1, 60554/3, 60553/2,
 60554/4, 60514, 60515/4, 61599/5, 61852/15, 61852/13, 61856/1,
 61850/1, 61857, 61858/1, 61859/1, 61860/1, 60615, 60617/1, 60617/2,
 60616, 60594, 61875/44, 61600/2, 61600/3, 61600/4, 61599/6, 61652/1,
 61652/2, 60156.

TYTUŁ RYSUNKU:
**PLAN SYTUACYJNY
 ul. Składowa**

SKALA: **1:500** DATA: **marzec 2016**
 PLIK NR: RYSUNEK NR: **S0R/03**

UWAGA:
 Odtwarzanie rysunków, w całości lub w części, może nastąpić wyłącznie za zgodą firmy: STERBUD.

- LEGENDA:**
- istn. oznakowanie pionowe
 - istn. oznakowanie pionowe do likwidacji
 - proj. oznakowanie pionowe
 - proj. oznakowanie poziome
 - płyta chodnikowa ze znakami dotykowymi