

# Sprawozdanie Straży Miejskiej z zakresu realizacji zadań ustawowych za rok 2017

# STRAŻ MIEJSKA OSTROŁĘKI

---

Akceptuję:

## SPRAWOZDANIE

z zakresu realizacji zadań ustawowych  
za rok 2017



Opracował:

---

Ostrołęka, czerwiec 2018

*„Straż spełnia służebną rolę wobec społeczności lokalnej, wykonując swe zadania z poszanowaniem godności i praw obywateli.”*

Art.1.2. Ustawy o strażach gminnych (miejskich)

## Spis treści

|  |    |
|--|----|
| 1. Podstawowe obowiązki i uprawnienia straży gminnych (miejskich) .....  | 4  |
| 2. Działania Straży Miejskiej Ostrołęki na rzecz poprawy porządku, bezpieczeństwa publicznego i ochrony środowiska ..... | 6  |
| 2.1. Zatrudnienie i wyposażenie.....   | 6  |
| 2.2. Zadania pozaustawowe.....   | 7  |
| 2.3. Współpraca z Policją .....  | 8  |
| 2.4. „Akcja posesja” .....   | 9  |
| 3. Kontrola ruchu drogowego i bezpieczeństwo w komunikacji .....   | 11 |
| Miesiąc .....  | 11 |
| 4. Interwencje oraz postępowanie mandatowe prowadzone przez Straż Miejską .....  | 12 |
| 5. Działania Straży Miejskiej na rzecz programu „Bezpieczna Szkoła” .....  | 17 |
| 6. Monitoring miasta .....   | 18 |
| 7. Wnioski oraz kierunki działań na 2018 rok .....   | 19 |

### **1. Podstawowe obowiązki i uprawnienia straży gminnych (miejskich)**

Straż miejska funkcjonuje na podstawie ustawy z dnia 29 sierpnia 1997 r. o strażach gminnych (Dz. U. z dnia 9 października 1997r. z póź. zm.), przepisach wykonawczych wydanych na jej podstawie, aktach prawa miejscowego oraz innych dokumentów wydanych na rzecz zapewnienia bezpieczeństwa, porządku i spokoju publicznego.

I. Do zadań straży należy w szczególności:

- ochrona spokoju i porządku w miejscach publicznych,
- czuwanie nad porządkiem i kontrola ruchu drogowego – w zakresie określonym w przepisach o ruchu drogowym,
- kontrola publicznego transportu zbiorowego – w zakresie określonym w ustawie o publicznym transporcie zbiorowym,
- współdziałanie z właściwymi podmiotami w zakresie ratowania życia i zdrowia obywateli, pomocy w usuwaniu awarii technicznych i skutków klęsk żywiołowych oraz innych miejscowych zagrożeń,
- zabezpieczenie miejsca przestępstwa, katastrofy lub innego podobnego zdarzenia albo miejsc zagrożonych takim zdarzeniem przed dostępem osób postronnych lub zniszczeniem śladów i dowodów, do momentu przybycia właściwych służb, a także ustalenie, w miarę możliwości, świadków zdarzenia,
- ochrona obiektów komunalnych i urządzeń użyteczności publicznej,
- współdziałanie z organizatorami i innymi służbami w ochronie porządku podczas zgromadzeń i imprez publicznych,
- doprowadzanie osób nietrzeźwych do izby wytrzeźwień lub miejsca ich zamieszkania, jeżeli osoby te zachowaniem swoim dają powód do zgorzenia w miejscu publicznym, znajdują się w okolicznościach zagrażających ich życiu lub zdrowiu albo zagrażają życiu i zdrowiu innych osób,
- informowanie społeczności lokalnej o stanie i rodzajach zagrożeń, a także inicjowanie i uczestnictwo w działaniach mających na celu zapobieganie popełnianiu przestępstw i wykroczeń oraz zjawiskom kryminogennym i współdziałanie w tym zakresie z organami państwowymi, samorządowymi i organizacjami społecznymi,
- konwojowanie dokumentów, przedmiotów wartościowych lub wartości pieniężnych dla potrzeb gminy.

II. W związku z realizowanymi zadaniami straży przysługuje prawo do obserwowania i rejestrowania przy użyciu środków technicznych obrazu zdarzeń w miejscach publicznych w przypadku, gdy czynności te są niezbędne do wykonywania zadań oraz w celu:

- utrwalania dowodów popełnienia przestępstwa lub wykroczenia,
- przeciwdziałania przypadkom naruszania spokoju i porządku w miejscach publicznych,
- ochrony obiektów komunalnych i urządzeń użyteczności publicznej.

## **2. Działania Straży Miejskiej Ostrołęki na rzecz poprawy porządku, bezpieczeństwa publicznego i ochrony środowiska**

### **2.1. Zatrudnienie i wyposażenie**

W roku 2017 w Straży Miejskiej zatrudnionych było **19** pracowników, w tym komendant i zastępca komendanta. Straż Miejska na swoim wyposażeniu posiada **trzy** radiowozy, w tym zakupionego w 2013 r. Forda Connect, przystosowanego do przewożenia osób zatrzymanych, bezdomnych lub w stanie upojenia alkoholowego - auto ma oddzielną, monitorowaną kabinę, wyposażoną w plastikowo-metalowe, wodoodporne, łatwo zmywalne obicie. Straż Miejska posiada także bezprzewodowe środki łączności, w tym również bezpośrednią łączność z Policją, dostęp do Centralnej Ewidencji Pojazdów i Kierowców, blokady do unieruchamiania pojazdów, oraz

monitoring wizyjny miasta i urządzenia lokalizacyjne GPS zainstalowane w pojazdach Straży Miejskiej.

**Tabela 1. Ewidencja etatów**

| Lp.       | Stanowisko w straży gminnej (miejskiej) | Liczba etatów na poszczególnych stanowiskach |         |         |         |                   |
|-----------|---|--|---------|---------|---------|-------------------|
|           |   | pełny etat                                   | ¾ etatu | ½ etatu | ¼ etatu | inny wymiar etatu |
| 1         | Komendant                               | 1  |         |         |         |                   |
| 2         | Zastępca Komendanta                     | 1  |         |         |         |                   |
| 3         | Naczelnik                               | -  |         |         |         |                   |
| 4         | Zastępca naczelnika                     | -  |         |         |         |                   |
| 5         | Kierownik                               | -  |         |         |         |                   |
| 6         | Zastępca kierownika                     | -  |         |         |         |                   |
| 7         | Starszy inspektor                       | 3  |         |         |         |                   |
| 8         | Inspektor                               | 7  |         |         |         |                   |
| 9         | Młodszy inspektor                       | 2  |         |         |         |                   |
| 10        | Starszy specjalista                     | -  |         |         |         |                   |
| 11        | Specjalista                             | -  |         |         |         |                   |
| 12        | Młodszy specjalista                     | -  |         |         |         |                   |
| 13        | Starszy strażnik                        | 4  |         |         |         |                   |
| 14        | Strażnik                                | -  |         |         |         |                   |
| 15        | Młodszy strażnik                        | -  |         |         |         |                   |
| 16        | Aplikant                                | -  |         |         |         |                   |
| <b>17</b> | <b>Razem strażnicy (suma pkt 1–16)</b>  | <b>18</b>                                    |         |         |         |                   |
| 18        | Stanowiska urzędnicze                   | 1  |         |         |         |                   |
| 18        | Stanowiska pomocnicze i obsługi         |  |         |         |         |                   |
| <b>19</b> | <b>Liczba etatów ogółem</b>             | <b>19</b>                                    |         |         |         |                   |

Dyslokacja służb na terenie miasta została dostosowana do możliwości i aktualnego stanu zagrożenia wynikającego z analizy potrzeb. Zasadniczo służba była pełniona w dni robocze w systemie dwuzmianowym, a ponadto wspólnie z Policją na nocnej zmianie od piątku do niedzieli. Poza tym służby pełnione były na przemian w soboty i niedziele, a także w okresie świąt i dni wolnych od pracy.

Teren miasta został podzielony na dzielnice i przydzielony strażnikom w celu zapewnienia stałego nadzoru nad porządkiem w poszczególnych dzielnicach miasta.

**Tabela 2. Wykaz dzielnicowych Straży Miejskiej Ostrołęki**

| Nr sł. | Strażnik          | Dzielnica (osiedle)     |
|--------|-------------------|-------------------------|
| 4.     | Andrzej Kubel     | Stare Miasto            |
| 6.     | Mirosław Grono    | Śródmieście II          |
| 5.     | Konrad Gromek     | Wojciechowice           |
| 10.    | Jarosław Zadrożny | Centrum                 |
| 13.    | Paweł Żebrowski   | Łęczysk, Sienkiewicza   |
| 11.    | Jacek Kotowicz    | Pomian, Bursztynowe     |
| 15.    | Robert Walczak    | Łazek, Leśne            |
| 16.    | Adam Łoziński     | Parkowe, Śródmieście I  |
| 18.    | Robert Sęk        | Witosa, Dzieci Polskich |
| 19.    | Arkadiusz Retes   | Traugutta               |
| 20.    | Daniel Pełtak     | Stacja                  |

## 2.2. Zadania pozaustawowe

Poza obowiązkami, które wynikają z ustawy o strażach gminnych (miejskich), Straż Miejska Ostrołęki wykonywała również inne zadania:

**Odbiór dróg po wypadkach drogowych.** Zadaniem miasta jest dokonanie odbioru drogi po wypadkach drogowych i dopuszczenie jej do ruchu. Ze względów organizacyjnych miasta oraz obniżenia kosztów, zadania te zostały powierzone Straży Miejskiej. W związku z tym strażnicy przeszli szkolenie w zakresie odbioru dróg po zdarzeniach drogowych, a także otrzymali odpowiednie upoważnienia od prezydenta miasta.

**Nadzorowanie i organizacja pracy osób skazanych postanowieniami sądu w celu odpracowania kar na cele społeczne.** Straż Miejska kieruje i nadzoruje pracę osób skazanych wyrokiem sądu na odpracowanie kary na rzecz miasta. Skazani odbywają wyroki wykonując prace porządkowe pod nadzorem strażnika. W okresie zimowym usuwali lód i odśnieżali chodniki, natomiast od marca do końca 2016 roku porządkowali tereny miejskie, nabrzeża Narwi, okoliczne lasy i skwerki. W 2017 roku Straż Miejska zaplanowała osobom skazanym odpracowanie **4 862** godzin roboczych. Na koniec roku realizacja wyniosła **3 025** godzin odpracowanych na rzecz miasta. Różnica ta spowodowana była absencją chorobową osób skazanych bądź uchylanie się od wykonania wyroku sądu, co automatycznie było sygnalizowane kuratorom zawodowym przy Sądzie Rejonowym w



Ostrołęce.

**Prowadzenie magazynu rzeczy znalezionych.** Magazyn jest nadzorowany przez specjalnie do tego przygotowanego strażnika, jednak magazyn funkcjonuje całodobowo, ponieważ wszyscy dyżurni pełniący służbę mają obowiązek przyjmować każdą rzecz znalezioną na terenie miasta. Dostarczanie znalezionych przedmiotów odbywa się o różnych porach dnia; najczęściej przekazuje je Policja, ale zdarza się, że są one przynoszone również przez mieszkańców Ostrołęki.

Ponadto w 2016 roku strażnicy reprezentowali Urząd Miasta w poczcie sztandarowym podczas różnego rodzaju uroczystości, świąt państwowych i kościelnych.

### **2.3. Współpraca z Policją**

Dzięki stałej łączności radiowej oraz stałej współpracy z Policją strażnicy przeprowadzali natychmiastowe interwencje w sprawach nagłych, dotyczących wykroczeń przeciwko mieniu publicznemu, zakłócaniu spokoju i porządku publicznego oraz drobnej przestępczości. Wynikiem współpracy były zatrzymania na gorącym uczynku sprawców kradzieży, niszczenia mienia, niszczenia urządzeń drogowych, a także osób spożywających alkohol w miejscach niedozwolonych i zakłócających spokój oraz porządek publiczny.

Współpraca z Policją obejmowała również wspólne patrole oraz zabezpieczanie imprez masowych, uroczystości świeckich i kościelnych oraz zawodów sportowych organizowanych na terenie miasta. W roku 2017 zabezpieczano między innymi: Międzynarodowy Półmaraton Kurpiowski, Dni Ostrołęki, święta kościelne i świeckie.

### **2.4. „Akcja posesja”**

W okresie wiosennym strażnicy miejscy prowadzili działania pod nazwą „Akcja posesja”. Kontrole przeprowadzane były wspólnie ze Strażą Pożarną, Policją i Powiatową Stacją Sanitarno-Epidemiologiczną. Podczas akcji przeprowadzano kontrole posesji prywatnych, spółdzielni, placówek handlowych, gastronomicznych, zakładów pracy oraz instytucji. Głównym przedmiotem akcji było sprawdzanie przestrzegania przez mieszkańców, użytkowników i zarządców nieruchomości, kierowników budów oraz inne osoby odpowiedzialne za stan sanitarny posesji, obowiązków zawartych w uchwale Rady Miasta w Ostrołęce w sprawie ustalenia Regulaminu utrzymania czystości i porządku na terenie miasta Ostrołęki.

Podczas działań skontrolowano **2 880** obiektów i posesji.

|                             |   |              |
|-----------------------------|---|--------------|
| • posesje                   | – | <b>2 664</b> |
| • ulice                     | – | <b>141</b>   |
| • placówki handlowe         | – | <b>7</b>     |
| • place zabaw               | – | <b>52</b>    |
| • spółdzielnie mieszkaniowe | – | <b>6</b>     |
| • zakłady pracy             | – | <b>4</b>     |
| • placówki oświatowe        | – | <b>3</b>     |
| • pustostany                | – | <b>7</b>     |
| razem                       |   | <b>2 880</b> |

**Tabela 3.** „Akcja posesja 2017”

| Lp.      | Rodzaje wykroczeń zawartych w:                                     | Środki oddziaływania wychowawczego (art.41k.w.) |           |             | razem     |
|----------|--|---|-----------|-------------|-----------|
|          |  |   | wezwania  | mandat<br>v |           |
| <b>1</b> | Ustawie - Kodeks wykroczeń   |   |           |             |           |
|          | a) wykroczenia przeciwko porządkowi i spokojowi publicznemu        | 32  | 15        |             | 47        |
|          | b) wykroczenia przeciwko bezpieczeństwu osób i mienia              | 10  | 2         |             | 12        |
|          | c) wykroczenia przeciwko bezpieczeństwu i porządkowi w komunikacji | 3   |           |             | 3         |
|          | d) wykroczenia przeciwko zdrowiu                                   | 4   |           |             | 4         |
| <b>2</b> | ustawie o wychowaniu w trzeźwości i przeciwdziałaniu alkoholizmowi |   |           |             |           |
| <b>3</b> | ustawie o utrzymaniu porządku i czystości w gminach                | 13  |           |             | 13        |
| <b>4</b> | innych   |   |           |             |           |
|          | <b>OGÓŁEM</b>  | <b>62</b>                                       | <b>17</b> | <b>0</b>    | <b>79</b> |

Ponadto strażnicy w roku 2017 zabezpieczali **67** imprezy, konwojowali **376** razy wartości pieniężne, doprowadzili **193** osoby do izby zatrzymań lub miejsca zamieszkania. W roku sprawozdawczym 2017 Straż Miejska Ostrołęki podjęła **7 020** interwencje, (z czego **2 623** to zgłoszenia mieszkańców, „Akcja Posesja 2017” - **2 880**, interwencje własne – **1 517**). Współpracując z Miejskim Zarządem Obiektów Sportowo – Turystycznych i Infrastruktury Technicznej strażnicy pomagali rozwiązywać problemy z handlem w miejscach niedozwolonych. W zależności od potrzeb byli obecni na targowisku przy ul. Prądyńskiego, a w każdy wtorek przy ul. Targowej i ul. Bohaterów Westerplatte.

**Tabela 4.** Zgłoszenia mieszkańców.

| <b>Lp.</b> | <b>Zgłoszenia mieszkańców</b>                | <b>Liczba</b> |
|------------|--|---------------|
| <b>1.</b>  | ogółem                                       | <b>2 623</b>  |
|            | a) zakłócenia porządku publicznego i spokoju | <b>188</b>    |
|            | b) zagrożeń w ruchu drogowym                 | <b>477</b>    |
|            | c) ochrony środowiska i gospodarki odpadami  | <b>229</b>    |
|            | d) zagrożeń życia i zdrowia                  | <b>179</b>    |
|            | e) zagrożeń pożarowych (katastrofy)          | <b>14</b>     |
|            | f) awarii technicznych                       | <b>20</b>     |
|            | g) zwierząt                                  | <b>194</b>    |
|            | pozostałe                                    | <b>1 322</b>  |

### **3. Kontrola ruchu drogowego i bezpieczeństwo w komunikacji**

Czuwając nad porządkiem w ruchu drogowym strażnicy codziennie patrolowali teren miasta w zakresie kontroli ruchu drogowego. Egzekwowali zakazy parkowania samochodów ciężarowych na terenie miasta oraz osobowych w miejscach niedozwolonych. Wynikiem tych kontroli były mandaty karne nałożone za nieprawidłowe parkowanie w miejscach niedozwolonych i na trawnikach. Strażnicy zakładali również blokady tym pojazdom, których właściciele bezmyślnie pozostawili je w miejscach niedozwolonych.

W miesiącach - lipiec, październik, listopad, grudzień 2017 roku w Ostrołęce wprowadzona została zmiana organizacji ruchu drogowego, która wprowadziła zakaz ruchu pojazdom powyżej 3,5 t na ulicy Mostowej.

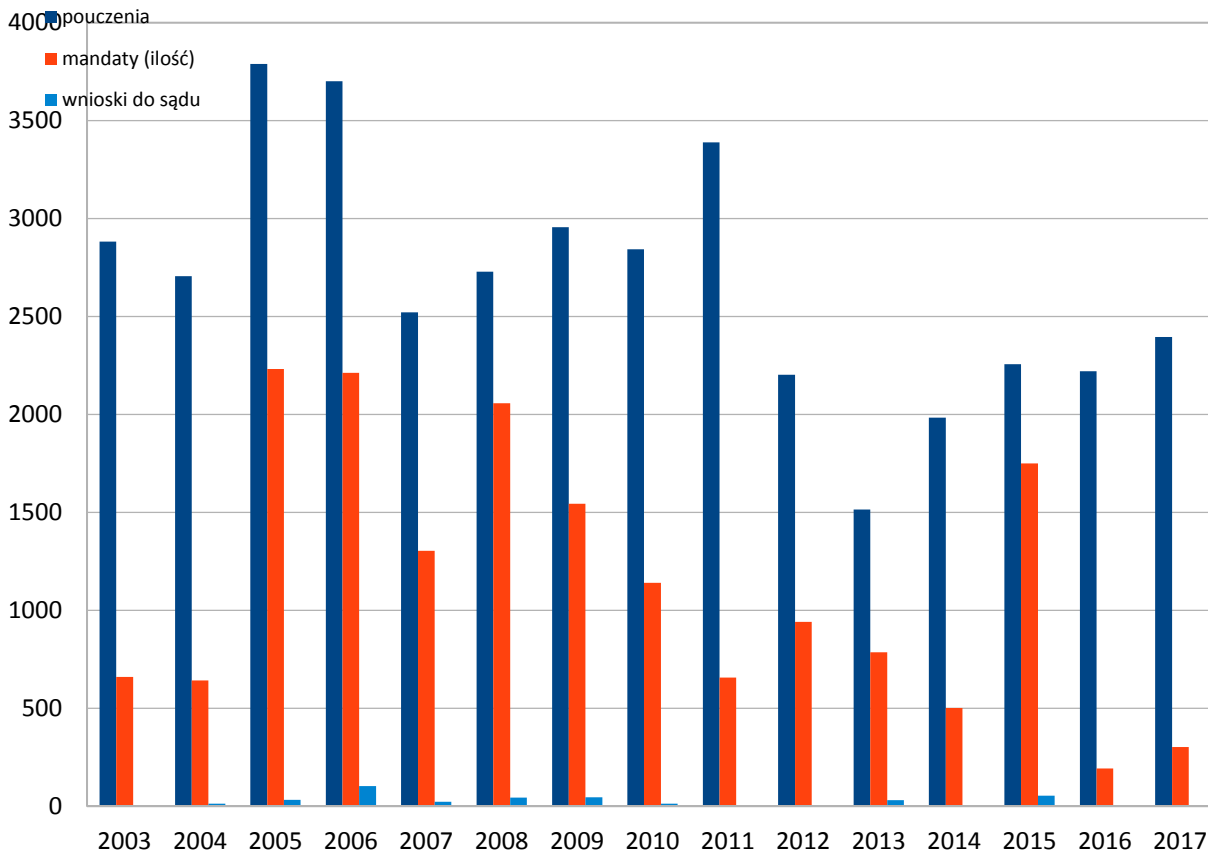
Strażnicy dyżurowali w rejonie „starego mostu” codziennie w godzinach 6<sup>00</sup>-22<sup>00</sup> przez 4 miesiące. Codziennie zawracali od **20** do **30** kierowców pojazdów ciężarowych, głównie obywateli Litwy, Łotwy i Estonii, którzy nie przestrzegali obowiązujących przepisów określonych w zmianach organizacji ruchu.

Od 2016 roku Straż Miejska nie może używać fotoradaru i systemu Red Light, który rejestrował kierowców przejeżdżających na czerwonym świetle. Jest to efekt nowelizacji ustawy prawo o ruchu drogowym, oraz ustawy o strażach gminnych.

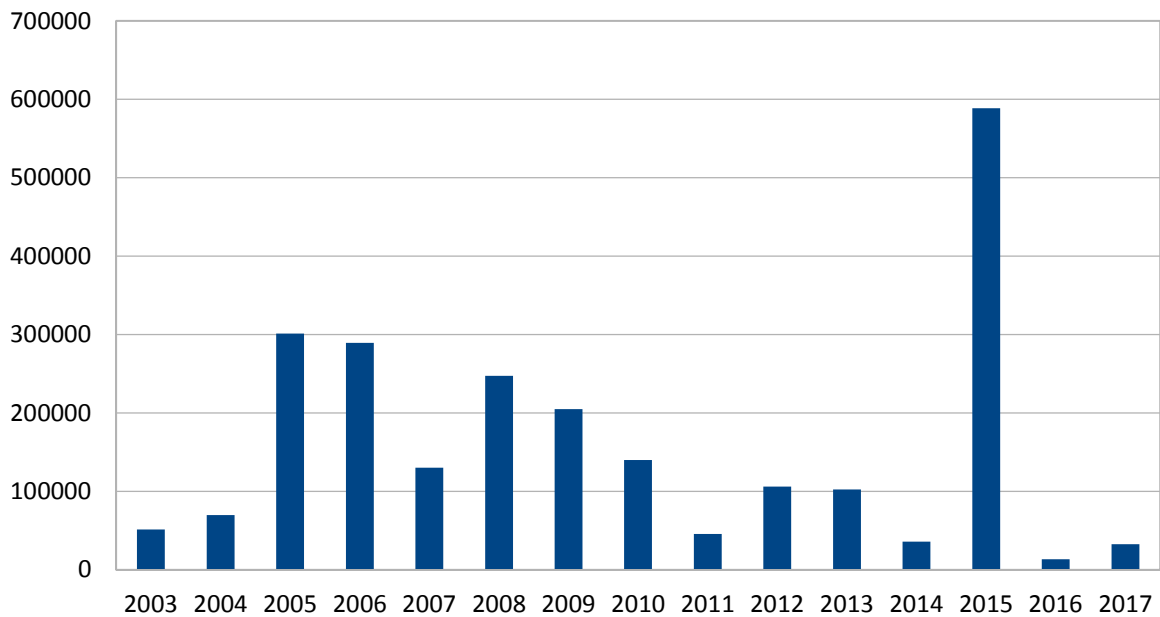
#### 4. Interwencje oraz postępowanie mandatowe prowadzone przez Straż Miejską

W roku sprawozdawczym 2017 strażnicy miejscy podjęli **7 020** interwencje, w wyniku których nałożono **303** mandatów karnych na kwotę **40 500** złotych. Ilość i kategorie interwencji oraz kwoty nałożonych mandatów przedstawiają Tabela 5. oraz wykresy poniżej:

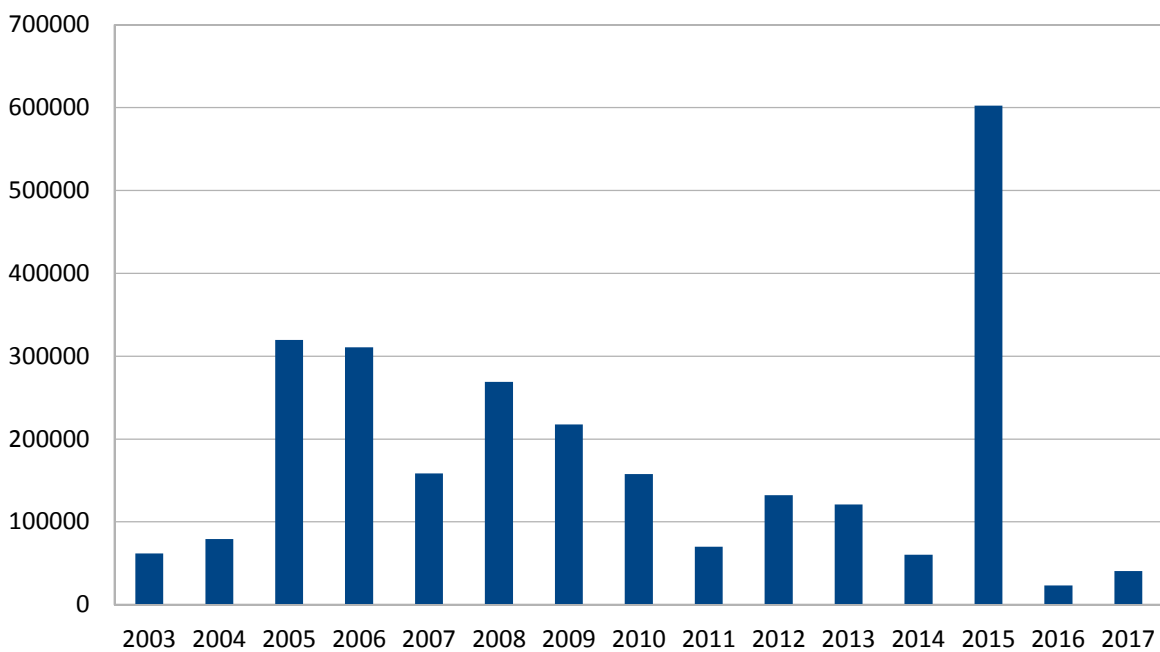
**Wykres 1.** Interwencje i wykroczenia



**Wykres 2.** Wysokość nałożonych mandatów z ruchu drogowego



**Wykres 3.** Kwoty mandatów karnych



**Tabela 5. Ewidencja wyników działań straży**

| Lp. | Rodzaje wykroczeń zawartych w:                                     |   | Środki oddziaływania wychowawczego (art.41k.w.) | Mandat |        | Wnioski do sądu | Sprawy przekazane innym organom lub instytucjom | Razem |
|-----|--|---|---|--------|--------|-----------------|---|-------|
|     |  |   |   | Liczba | Kwota  |                 |   |       |
| 1   | Ustawie - Kodeks wykroczeń   |   |   |        |        |                 |   |       |
|     | a)   | Wykroczenia przeciwko porządkowi i spokojowi publicznemu                | 170   | 4      | 900    |                 | 38  | 174   |
|     | b)   | Wykroczenia przeciwko instytucjom państwowym, samorządowym i społecznym | 6   | 2      | 1 000  |                 |   | 8     |
|     | c)   | Wykroczenia przeciwko bezpieczeństwu osób i mienia                      | 16  | 8      | 1 150  |                 | 4   | 24    |
|     | d)   | Wykroczenia przeciwko bezpieczeństwu i porządkowi w komunikacji, w tym: |   |        |        |                 |   |       |
|     |  | - ujawnione przez urzędników rejestrujących                             |   |        |        |                 |   |       |
|     |  | - pozostałe naruszenia  | 2 060   | 243    | 32 450 |                 | 68  | 2 303 |
|     | e)   | Wykroczenia przeciwko osobie  | 10  |        |        |                 |   | 10    |
|     | f)   | Wykroczenia przeciwko zdrowiu   | 2   | 1      | 100    |                 |   | 3     |
|     | g)   | Wykroczenia przeciwko mieniu  |   |        |        |                 |   |       |
|     | h)   | Wykroczenia przeciwko interesom konsumentów                             |   |        |        |                 |   |       |
|     | i)   | Wykroczenia przeciwko obyczajności publicznej                           | 5   | 4      | 500    |                 |   | 9     |
|     | j)   | Wykroczenia przeciwko urządzeniom użytku publicznego                    | 33  | 3      | 600    |                 |   | 36    |
|     | k)   | Szkodnictwo leśne, polne i ogrodowe                                     |   |        |        |                 |   |       |
| 2   | Przepisach wprowadzających Kodeks pracy                            |   |   |        |        |                 |   |       |
| 3   | Ustawie o wychowaniu w trzeźwości i przeciwdziałaniu alkoholizmowi |   | 35  | 37     | 3 700  |                 | 24  | 72    |
| 4   | Ustawie o ochronie zdrowia przed następstwami używania             |   |   |        |        |                 |   |       |

|               |   |              |            |               |          |            |              |
|---------------|---|--------------|------------|---------------|----------|------------|--------------|
|               | tytoniu i wyrobów tytoniowych   |              |            |               |          |            |              |
| 5             | Ustawie o utrzymaniu porządku i czystości w gminach   | 34           | 1          | 100           |          | 37         | 35           |
| 6             | Ustawie o ochronie zwierząt   | 1            |            |               |          | 61         | 1            |
| 7             | Ustawie o odpadach  | 19           |            |               |          |            | 19           |
| 8             | Ustawie – Prawo ochrony środowiska  |              |            |               |          |            |              |
| 9             | Ustawie - Prawo o miarach   |              |            |               |          |            |              |
| 10            | Ustawie – Prawo wodne   |              |            |               |          |            |              |
| 11            | Ustawie o publicznym transporcie drogowym   |              |            |               |          |            |              |
| 12            | Ustawie o ochronie zabytków i opiece nad zabytkami  |              |            |               |          |            |              |
| 13            | Ustawie o ochronie zdrowia zwierząt oraz zwalczaniu chorób zakaźnych zwierząt                                     |              |            |               |          |            |              |
| 14            | Ustawie o ochronie przyrody   |              |            |               |          |            |              |
| 15            | Ustawie o recyklingu pojazdów wycofanych z eksploatacji   | 1            |            |               |          |            | 1            |
| 16            | Ustawie o lecznictwie uzdrowiskowym, uzdrowiskach i obszarach ochrony uzdrowiskowej oraz o gminach uzdrowiskowych |              |            |               |          |            |              |
| 17            | Ustawie o zużytych sprzęcie elektrycznym i elektronicznym   |              |            |               |          |            |              |
| 18            | Ustawie o bateriach i akumulatorach   |              |            |               |          |            |              |
| 19            | Ustawie – Kodeks wyborczy   |              |            |               |          |            |              |
| 20            | Aktach prawa miejscowego (przepisy porządkowe)  | 3            |            |               |          |            | 3            |
| 21            | Innych  |              |            |               |          | 16         |              |
| <b>Ogółem</b> |   | <b>2 395</b> | <b>303</b> | <b>40 500</b> | <b>0</b> | <b>248</b> | <b>2 698</b> |



## **5. Działania Straży Miejskiej na rzecz programu „Bezpieczna Szkoła”**

Straż Miejska Ostrołęki brała udział w programie „Bezpieczna Szkoła”. Program skierowany jest do dzieci i młodzieży uczącej się w ostrołęckich placówkach oświatowych, ich rodziców oraz grona pedagogicznego pracującego w szkołach.

Delegowano strażnika, który przeprowadził w szkołach i przedszkolach **24** godz. zajęć na temat „Bezpieczeństwo dziecka”, w których wzięło udział **968** dzieci. Podczas tych zajęć omawiał zasady bezpiecznego zachowania się w szkole, w domu podczas nieobecności rodziców. Omawiał również bezpieczne zachowania podczas kontaktu z agresywnym psem. Zajęcia prowadzone były w formie pogadań profilaktycznych połączonych z prezentacją materiału dydaktycznego w postaci filmu DVD.

Działania prewencyjne ograniczyły dewastację zieleni i mienia publicznego, a także dały większą kontrolę między innymi nad młodzieżą przebywającą poza domem w godzinach nocnych. Okres letni to natomiast pora, kiedy młodzież i dzieci przebywają nad rzeką. Aby zapobiec kąpielom w miejscach niedozwolonych strażnicy patrolowali nabrzeża Narwi. W miarę możliwości kontrolowali również parki, skwery i inne miejsca spotkań młodzieży oraz nieletnich, z którymi wyjaśniano pobyt poza domem.

## 6. Monitoring miasta

Monitoring wizyjny miasta został uruchomiony w październiku 2004 roku. Centra obserwacji monitoringu mieszczą się w siedzibie Straży Miejskiej Ostrołęki przy ulicy Berka Joselewicza 2 oraz w Komendzie Miejskiej Policji w Ostrołęce przy ulicy Janusza Korczaka 16. Obserwacja terenów objętych zasięgiem kamer prowadzona jest całodobowo i ma na celu poprawę bezpieczeństwa w mieście, wykrywanie i rejestrowanie wykroczeń oraz przestępstw. Zarejestrowany obraz wykorzystywany jest do natychmiastowych interwencji oraz jako dowód w sprawie przez funkcjonariuszy Policji i Straży Miejskiej w postępowaniu sądowym.

W 2017 roku przy użyciu monitoringu miasta Straż Miejska zarejestrowała **84** wykroczeń, z czego :

Wykroczenia przeciwko

- Bezpieczeństwu i porządkowi w komunikacji – **48**
- Porządkowi i spokojowi publicznemu – **10**
- Ustawa o utrzymaniu czystości i porządku – **9**
- Ustawa o wychowaniu trzeźwości i przeciwdziałania alkoholizmowi - **17**

## **7. Wnioski oraz kierunki działań na 2018 rok**

W celu poprawy jakości pracy oraz bardziej efektywnego wykorzystania zasobów ludzkich, polepszenia efektywności pracy, jak również poprawy bezpieczeństwa mieszkańców naszego miasta zasadnym byłoby w roku 2018:

- stale dążyć do poprawy efektywności i intensyfikacji działań na rzecz poprawy ładu i porządku na terenie miasta,
- zwiększenie ilości etatów w Straży Miejskiej,
- ścisła współpraca z Wydziałem Informatyki, celem podjęcia działań zmierzających do ciągłej modernizacji systemu monitoringu miejskiego,
- w celu podniesienia jakości oraz bezpieczeństwa pracy należy rozważyć wyposażenie patroli Straży Miejskiej w paralizatory, oraz nasobne kamery rejestrujące przebieg podejmowanych interwencji,
- zakup nowego pojazdu służbowego.

Wykonując ustawowe obowiązki należy mieć świadomość, iż Straż Miejska pełni służebną rolę wobec społeczności lokalnej i dlatego wykonywać je będzie z poszanowaniem godności i praw obywateli. Reagować będzie na wszelkiego rodzaju patologie społeczne, przejawy chuligaństwa i wandalizmu, współpracując w tym względzie z Radnymi Rady Miasta, Przewodniczącymi Rad Osiedli oraz organizacjami i instytucjami państwowymi i samorządowymi.